

CSIRKE ORSOLYA
RÓMAI KORI HALOMSÍR ÁRPÁD-KORI TEMETKEZÉSEI
KEMENESSZENTPÉTEREN (VESZPRÉM MEGYE)

I.

Tanulmányomban a kemenesszentpéteri lelőhely kapcsán, olyan esetet mutatok be, amikor egy kora császárkori halomsírt évszázadokkal később, az elsődleges és a másodlagos sírok közötti kontinuitás lehetőségének kizárásával,¹ ugyancsak temetkezési célokra használtak fel. Sírhalmok hasznosításának ez a formája a Dunántúlon, a jelenleg rendelkezésünkre álló adatok alapján, a késő római időkben sem volt jellemző, és a magyarországi, X–XI. századi kutatásban is csak egy esetben bizonyítható.²

II.

A Palágyi S. és Nagy L. által összeállított lelőhelykataszter³ alapján kora római halomsírok IV. századi és annál későbbi másodlagos temetkezéseivel az alábbi helyeken számolhatunk (1. kép):

1. Kemenesszentpéter-Dombidűlő I/1. halom (Veszprém megye).⁴ A 11 csontvázas sír elsősorban a körítőfal mentén ill. az előfolyosó bejárata közelében került elő. A sírok egy része a késő római időszakra, ill. az Árpád-korra keltezhető.
2. Környe 3. halom (Komárom-Esztergom megye).⁵ 1935-ben, szőlőültetés során bukkantak a feltételeken halomsírhoz köthető gödrökre. Az II–III. századi leletanyag mellett IV. századi vaseszköz, viseleti tárgy, kerámiaedény és egy 18 darabból álló éremgyűttes került elő a földmunka során.
3. Nagyrécse 1. halom (Zala megye).⁶ A kirabolt sírkamra előtt, az előfolyosóban talált néhány

embercsont utalhat másodlagos temetkezésre.

4. Rábakovácsi (Vas megye).⁷ A szétszántott (?) halom környezetében talált téglásír utalhat az eredeti halomba ásott utólagos betemetkezésre.
5. Várpalota-Inota 1–2. halom (Veszprém megye).⁸ A 2. halom 8 csontvázas temetkezése közül hetet a késő római időkhez köthető leletanyag keltez, a 8. sír esetében feltételezhető a középkori datálás. Az 1. halom feltárása során két csontvázas sírra bukkantak. Ezek korszakhoz kötése hipotetikus. (ld. a Függelék)
6. Zsámbék (Pest megye).⁹ Gasparetz G. 1914. évi részleges feltárás során 10, leletanyag alapján a IV. századhoz köthető, csontvázas sírről számol be, amelyek az eredeti temetkezés feltételeken halommal borított gödrei környékén kerültek elő.

A felsorolásban szerepeltettem a környei, a rábakovácsi és a zsámbéki halmokat is, bár ezeken a lelőhelyeken csak feltételeken számolhatunk halomsírokkal. Esetükben a feltárás során, illetve a lelőhely környékén megfigyelt jelenségek talán másodlagos temetkezésekkel hozhatók kapcsolatba.

A kataszterbe történő felvételükkel a tárgyalt jelenség intenzitását igyekeztem szemléltetni.

A fenti lelőhelyeken az I–II. századi halmos temetkezések későbbi használata, felhasználása a késő császárkorhoz köthető – kivételt képez a kemenesszentpéteri halom, amelynek csontvázas sírjai részben az Árpád-korra keltezhetők.¹⁰

A felsorolás természetszerűleg nem lehet teljes. A fenti összefoglaló munka 52 lelőhelyet gyűjtött össze, amelyeken több száz, kisebb-nagyobb római kori halmot ismerünk. Ezeknek csak töredéke van feltárva. Amíg ezen a téren nem történik számottevő változás, addig

1 Koracsászárkori halomsírok esetében sok helyen találkozhatunk későbbi betemetkezéssel, de a legtöbb lelőhelyen a másodlagos sírok még a halomépitésnek, mint temetkezési szokásnak idejére (I. század vége–III. század) keltezhetők. PALÁGYI–NAGY 2000, 177.

2 A magyar Alföldön viszonylag gyakori jelenség, hogy korábbi korok sír-, ill. településhalmait használják fel temetkezési célokra, főként a X–XI. század folyamán.

3 PALÁGYI–NAGY 2000. A halmokra vonatkozó további irodalmat lásd. itt.

4 PALÁGYI–NAGY 2000, 17, 23.

5 PALÁGYI–NAGY 2000, 23–25.

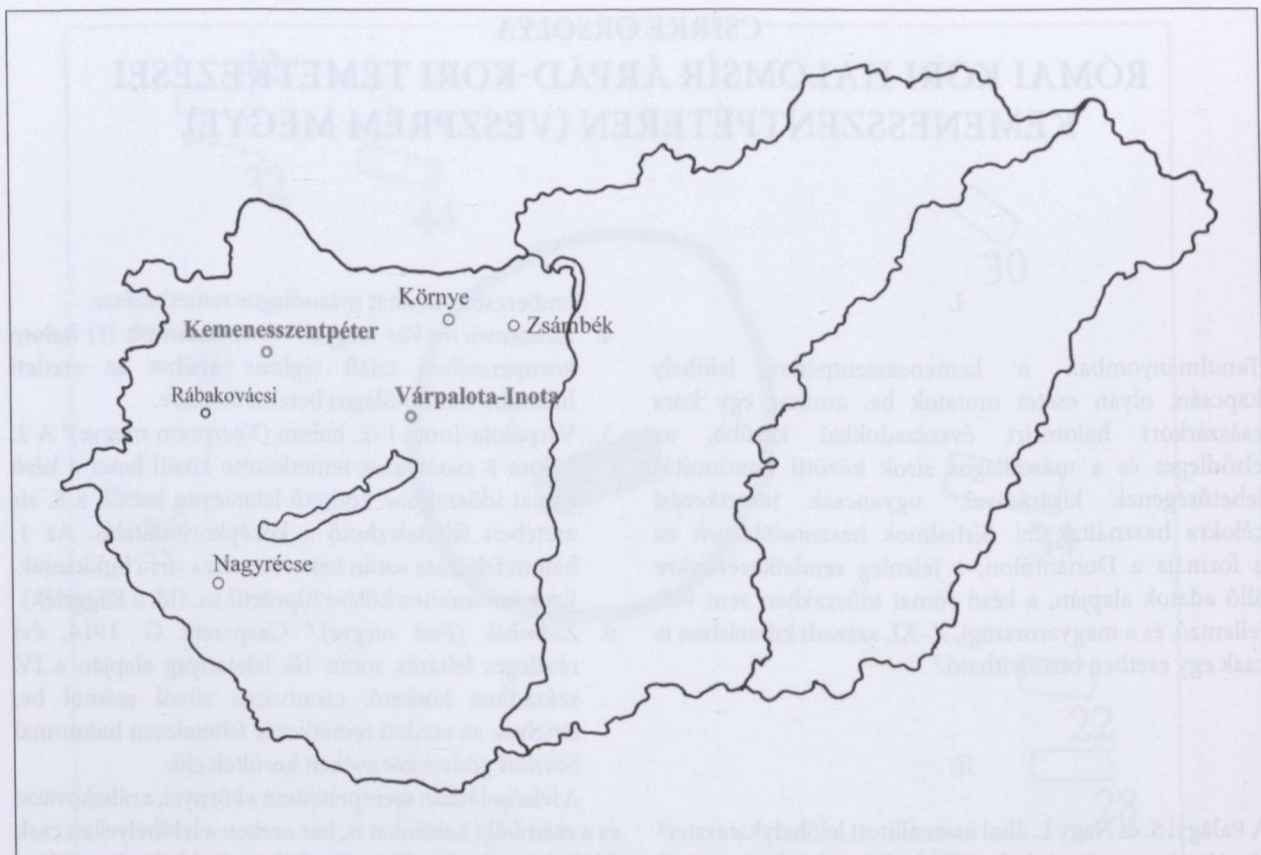
6 PALÁGYI–NAGY 2000, 30.

7 PALÁGYI–NAGY 2000, 39.

8 PALÁGYI–NAGY 2000, 50–53.

9 PALÁGYI–NAGY 2000, 56–57.

10 Az inotai 1. és 2. halom esetében is felmerülhet a csontvázas sírok egy részének középkori keltezése (ld. Függelék)



I. kép Lelőhelykataszter (Grafika: Molnár J.)

messzemenő következtetéseket nem tehetünk a témában. Ugyanakkor adalékot szolgáltatathatunk, mind a IV. század, mind a kora Árpád-kor megismeréséhez.

III.

KEMENESSZENTPÉTER, DOMBIDŰLŐ I/1. HALOM

A lelőhely (2. kép 1)

A Kemeesalja É-i peremén, Vas és Veszprém megye határán fekszik a település, amelynek határában összesen 13, az őskorból és a római korból származó halomsírt tartanak nyilván. Az egykori, Savariától Arrabonáig vezető római út közelében található valószínűleg római koriak, bár ezek közül csak 5 halmot tártak fel:

1. Pagony I.¹¹ – 1 halom. Palágyi S. feltárása, 1969. Az I. és II. század fordulójára, a II. század első évtizedeire keltezhető.¹²
2. Pagony II.¹³ – 2 halom. Torma István ásatása 1969. Palágyi S. és Nagy L. összefoglaló munkája a római korra keltezi.¹⁴
3. Dombi-dűlő I.¹⁵ – 2 halom. 1. halom Palágyi S. feltárása 1990; 2. halom Palágyi S. feltárása 1991. A halmok a II. század közepére-második felére keltezhetőek.¹⁶

KEMENESSZENTPÉTER, DOMBI-DŰLŐ I/1. HALOM (2. KÉP 2)¹⁷

A halomsírra vonatkozó ásatási eredmények Palágyi S. által történt rövid összefoglalása az említett szerzőpáros által közreadott halomsíros kötetben megtalálható, erre nem térek ki külön.¹⁸

11 MRT4 129.

12 PALÁGYI-NAGY 2000, 17

13 MRT4 129.

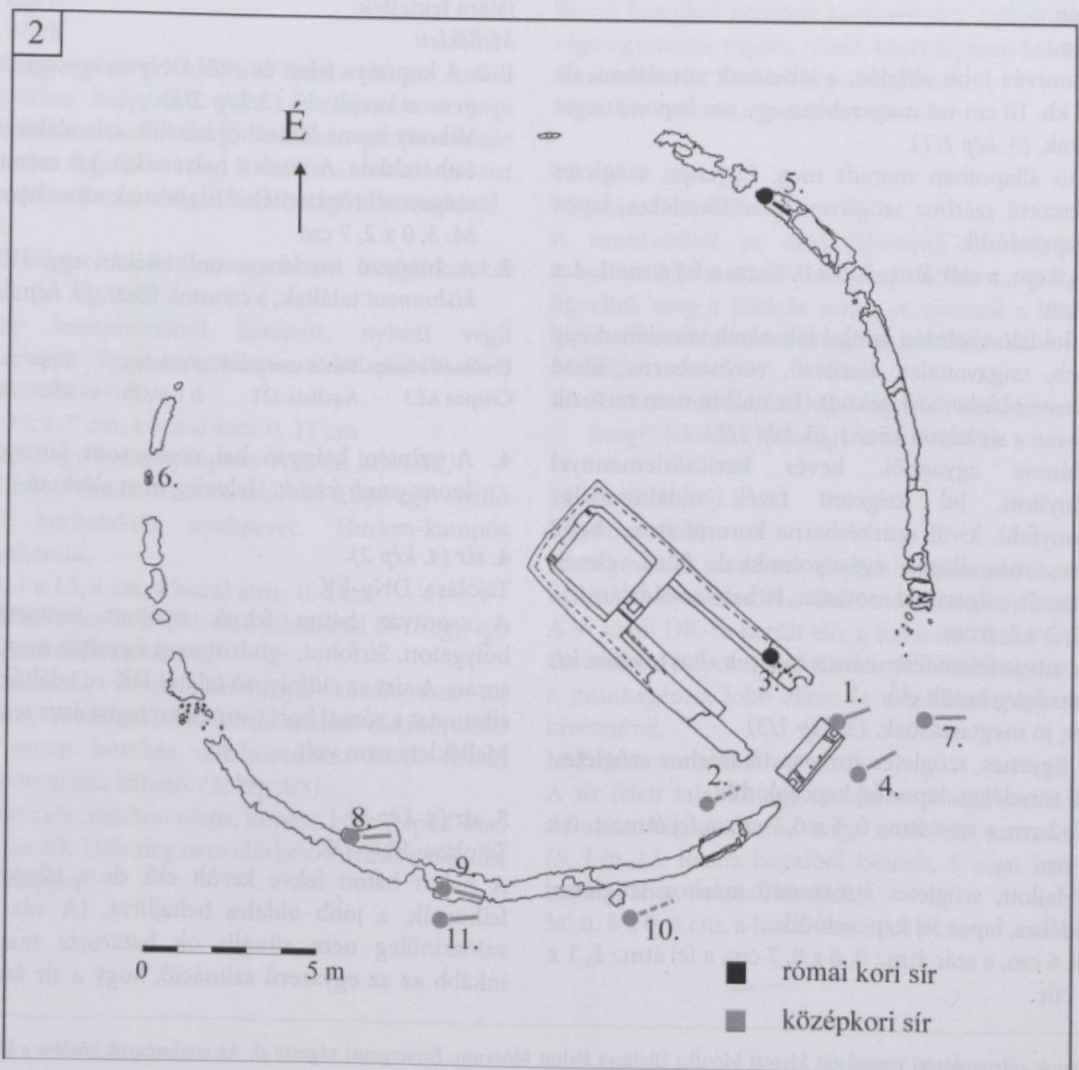
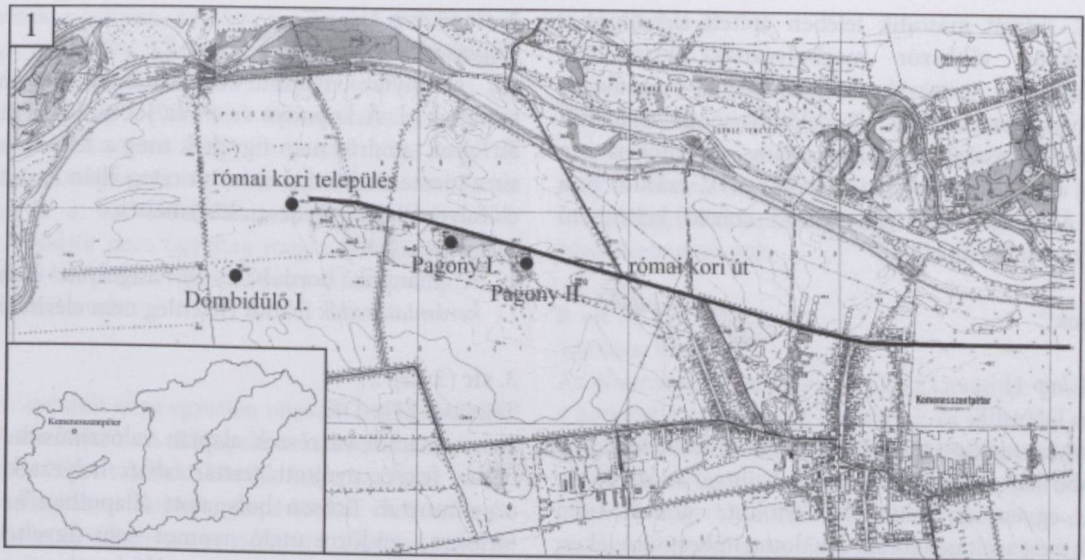
14 PALÁGYI-NAGY 2000, 17. A halom csak részlegesen van feltárva.

15 MRT4 127–128; PALÁGYI-NAGY 2000, 23.

16 PALÁGYI-NAGY 2000, 23.

17 PALÁGYI 1989, 44–59; PALÁGYI 1990, 9–14; PALÁGYI 1992, 27–34; PALÁGYI 1996; PALÁGYI 1997, 11–26.

18 PALÁGYI-NAGY 2000, 23.



2. kép 1: Kemeesszentpéter, Dombidülő I/1. halom - a lelőhely (Grafika: Molnár J.); 2: A halom alaprajza (PALÁGYI 2000 nyomán)

A II. század második felében épített sírhalmot a későbbiekben többször megbolygatták, kirabolták, a sírkamrába vezető folyosóban másodlagos tüzelésnyomokat találtak. Az előfolyosó és a halom körítőfalának visszabontott szakaszain, a fal mellett és a falon 11 darab, a későrómai időszakra (IV. század) és a magyar Árpád-kor első felére (X–XI. század) keltezhető csontvázas sír került elő.

Sírleírások¹⁹

1. sír (3. kép 1)

Tájolása: DNy-ÉK

Az elhunytat nyújtott testtartásban, háton fekvé temették el. A jobb kar a medencéhez volt hajlítva. A lábszárak nyújtva, egyenesen feküdtek. Sírfoltot, -gödört nem figyeltek meg a feltárás során. A halottat imbrextöredékes, habarcsos törmelékre fektették, az előfolyosó bejárata közelében.

Melléklet:

1. A csontváz jobb oldalán, a lábszárak vonalában, de attól kb. 10 cm-rel magasabban *egy vas koporsószeget* találtak. (3. kép 1/1).
Ép, jó állapotban maradt meg. Egyenes, szögletes átmetszetű szárhoz szögletes, kissé töredékes, lapos fej kapcsolódik.
H: 6,9 cm, a szár átm.: 0,5 x 0,6 cm, a fej átm.: 1,1 x 1,6 cm
2. A baloldalon szintén az alsó lábszárak vonalában egy kisebb, csigavonalas díszítésű, vörösbarna, kissé kavicsos *oldaltöredék* feküdt (Ez utóbbi nem tartozik biztosan a sír leletei közé.). (3. kép 1/2)
Csillámos agyagból, kevés kavicsórleménnyel soványított, jól kiégetett fazék oldaltöredéke. Vékonyfalú, kívül szürkésbarna koromfoltos - belül fekete, másodlagos égésnyomokkal. Sűrű, élesen bekarcolt, csigavonal motívum látható az oldalán.
M: 3,2 x 2,6 cm
3. A csontváz felszedése után, a csontok alatt további *két koporsószeget* került elő
Épek, jó megtartásúak. (3. kép 1/3)
 - a.) Egyenes, szögletes átmetszetű szárhoz szögletes, kissé töredékes, lapos fej kapcsolódik.
H: 7,2 cm, a szár átm.: 0,5 x 0,7 cm, a fej átm.: 1,0 x 1,9 cm
 - b.) Hajlott, szögletes átmetszetű szárhoz szögletes, töredékes, lapos fej kapcsolódik.
H: 6,6 cm, a szár átm.: 0,6 x 0,7 cm, a fej átm.: 1,1 x 2,2 cm

2. sír (4. kép 1)

Tájolása: DNy-ÉK

Az elhunytat nyújtott testtartásban, háton fekvé temették el. A koponya és a váz jobb oldala hiányzott. Sírfoltot, -gödört nem figyeltek meg a feltárás során. A sír a törmelék felett, a szántott réteg alján került elő. Az előfolyosó falát itt teljesen kitermelték.

Melléklet:

1. A hiányzó bordák és a csigolyák helyén *egy kerámiatöredék* feküdt (Jelenleg nem elérhető.)

3. sír (3. kép 2)

Tájolása: ÉNy-DK

A megmaradt vázrészek alapján valószínűsíthető, hogy háton fekvé, nyújtott testtartásban helyezték a sírba az elhunytat. Erősen bolygatott állapotban került elő. Sírfoltra, -gödörre utaló nyomot nem figyeltek meg a feltárás során. A halottat az előfolyosó visszabontott falára fektették.

Melléklet:

- 1–2. A koponya felett és ettől DNy-ra *egy-egy szív alakú övveret* került elő. (3. kép 2/1)
Vékony bronz lemezből készült, szív alakú veret elő- és hátoldala. A viseleti helyére két, kis méretű, bronz szegeccsel rögzítették. Díszítésnek nincs nyoma.
M: 3,0 x 2,7 cm
3. A hiányzó medencecsont tájkán *egy IV. századi kisbronzot* találtak, a csontok felett. (3. kép 2/3)²⁰

Uralkodó, címlet	Verde, verési idő	Verdejegy	Típus
Crispus AE3	Aquileia 321	I/(-)AQS	RIC 7.99

4. A szintén hiányzó bal combcsont környékén *egy bronz gomb* feküdt. (Jelenleg nem elérhető.)

4. sír (4. kép 2)

Tájolása: DNy-ÉK

A csontváz háton fekvő, nyújtott testtartású volt, bolygatott. Sírfoltot, -gödört nem figyeltek meg a feltárás során. A sirt az előfolyosó falától DK-re találták meg. Az elhunytat a római kori törmelék rétegbe ásva temették el. Melléklete nem volt.

5. sír (4. kép 3)

Tájolása: ÉNy-DK

A halott háton fekvé került elő, de a lábakat erősen felhúzták, a jobb oldalra behajlítva. (A váz helyzetét valószínűleg nem rituális ok határozta meg, sokkal inkább az az egyszerű szituáció, hogy a sír ásása során

19 A csontok antropológiai vizsgálatát Merczi Mónika (Balassa Bálint Múzeum, Esztergom) végezte el. Az eredmények közzlése a közeljövőben várható.

20 Meghatározásért ezúton is köszönetet mondok Torbágyi Melindának (Magyar Nemzeti Múzeum, Budapest).

rábukkantak a kőfalra, amelynek a sír DK-i felébe eső része vagy eredetileg is kevésbé volt visszabontva, vagy a sír ásásakor ezt a szakaszt nem tudták már elbontani. Így kénytelenek voltak a halottat a felemás aljú sírgödörbe temetni.) A vállcsontok helyzete is utal arra, hogy az elhunyt karja szorosan a test mellett lehetett. A medence környéke és a bal oldali vázrész erősen bolygatott. Sírfoltot, -gödört nem figyeltek meg a feltárás során. A csontvázat a körítőfal tetejére fektetve találták meg. Melléklete nem volt.

6. sír

A teljesen szétdőlt sírra egyetlen ujjcsont utal a kiszedett körítőfal vonalában. A környéken számos kora római kerámiatöredéket találtak (köztük terra sigillatát is) ill. néhány jellegtelen, kopott, Árpád-kori vörösesbarna, szürkésvörös, aprókavicsos soványítású oldaltöredékeket.

7. sír (3. kép 3)

Tájolása: Ny-K

A váz háton fekvő, nyújtott testtartásban került elő – kevésbé bolygatott volt. A koponya a gépi halomelhordáskor sérült meg. Sírfoltra, -gödörre utaló nyomot nem figyeltek meg a feltárás során. A sírt tegulatöredékes barna rétegbe ásták, a körítőfalon kívül.

Melléklet:

1. A jobb felkarcsont mellett egy *bronz, S-végű karikát* találtak. (3. kép 3/1)

Vékony bronzhuzalból készített, nyitott végű karikaékszer. Egyik végét laposra kalapálták, és S alakban feltekerték.

M: 1, 9 x 1, 7 cm, a huzal átm.: 0, 15 cm

2. A nyakon egy *bronz nyakperec* volt. (3. kép 3/12)

Kettéhajtott bronzhuzalból sodrott, majd egy önálló szállal körbetekert nyakperec. Hurkos-kampós zárszerkezetű.

M: 14, 1 x 13, 4 cm, a huzal átm.: 0, 2 cm

3. A mellkas táján és a jobb alsó lábszártól D-re *egy-egy kerámiatöredék* került elő.

a.) Kavicssal, kavicsörleménnyel soványított, jól kiégetett, vörösseszürke, kívül szürke oldaltöredék. Kora római hombár oldaltöredéke. Kívül finom seprűzött minta látható. (3. kép 3/3)

b.) Szemcsés, szürkés-vörös, kopott, kora Árpád-kori oldaltöredék. (Jelenleg nem elérhető – leírás az ásatási napló alapján.)

8. sír (4. kép 4)

Tájolása: Ny-K

Az elhunyt valószínűsíthetően a hátán feküdt, nyújtott tartásban. Combközéptől felfele a munkagép teljesen megsemmisítette a sírt. Sírfoltot, -gödört nem figyeltek meg a feltárás során. A csontváz részben a körítőfal maradványa fölé nyúlik, de nem azon fekszik.

Melléklete nem volt.

9. sír (4. kép 5)

Tájolása: ÉNy-DK

Az elhunytat háton fekvő, nyújtott tartásban temették el, a karokat a medencére hajlították (a jobb kar esetében ez csak valószínűsíthető.). Kevésbé bolygatott. Sírfoltot, -gödört nem figyeltek meg a feltárás során. A sír a körítőfal tetején került elő. Melléklete nem volt, de 50 cm-rel DNy-ra, a csontvázal azonos magasságban, egy *S-végű, bronz karikát* találtak a szántott, bolygatott talajban. (5. kép 1.)

Bronz huzalból készített karikaékszer, nyitott. Az egyik vége egyenesre vágott, másik végét laposra kalapálták és feltekerték. Az S-alakú vége félig letört.

M: 2, 4 x 2, 3 cm, a huzal átm.: 0, 2 cm

10. sír (4. kép 6)

Tájolása: DNy-ÉK

A csontvázból az alsó lábszárak és néhány apró csonttöredék maradt csak meg. Sírfoltot, -gödört nem figyeltek meg a feltárás során. A csontok a körítőfalon kívül, a kavicsos barna rétegben kerültek elő.

Melléklet:

1. A vázrészek mellett egy nagyobb méretű *vastöredék (szeg?)* feküdt. (Jelenleg nem elérhető.)

11. sír (4. kép 5)

Tájolása: Ny-K

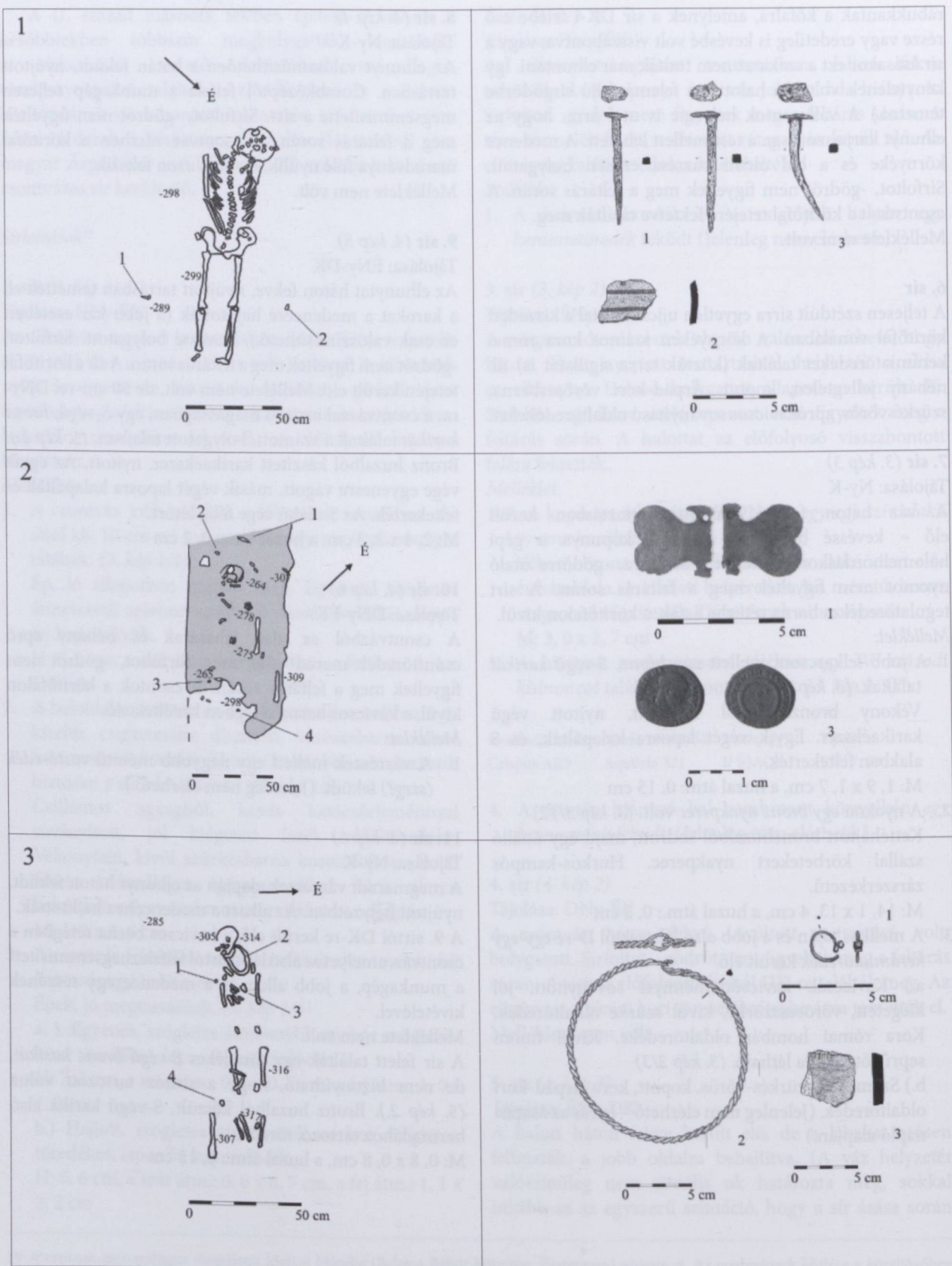
A megmaradt vázrészek alapján az elhunyt háton feküdt, nyújtott helyzetben. Az alkart a medencéhez hajlították.

A 9. sírtől DK-re került elő, a kavicsos barna rétegben a csontváz, amelyet az alsó lábszártól felfele megsemmisített a munkagép, a jobb alkar és a medence egy részének kivételével.

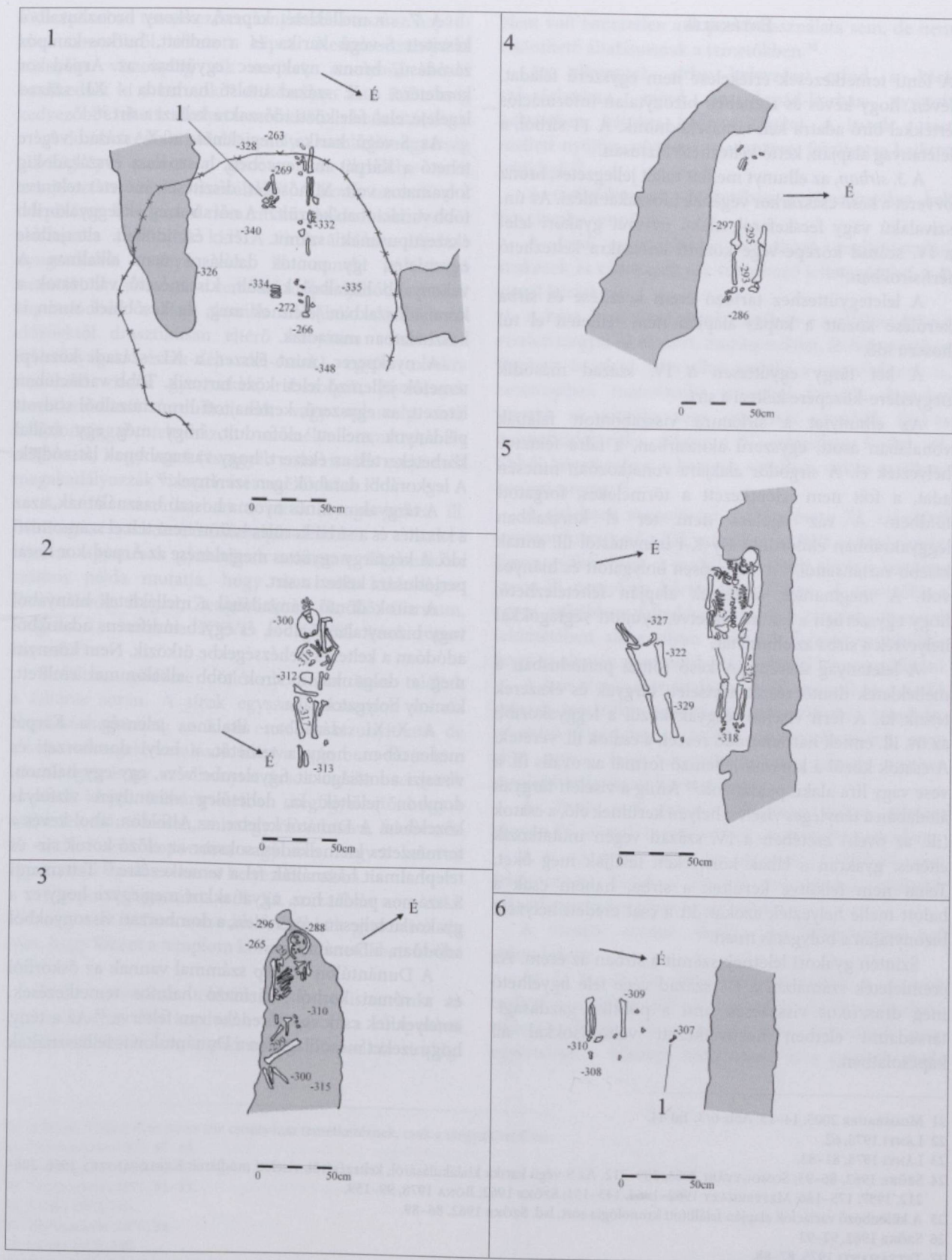
Melléklete nem volt.

A sír felett találtak egy töredékes *S-végű bronz karikát*, de nem bizonyítható, hogy a sírhoz tartozott volna (5. kép 2.). Bronz huzalból készült, S-végű karika alsó harmadához tartozó, töredék.

M: 0, 8 x 0, 8 cm, a huzal átm.: 0, 15 cm



3. kép 1. sír; 3. sír; 7. sír (Grafika: Györgydeák Gy.-Németh A.-Molnár J.)



4. kép 2. sír, 4. sír; 5. sír; 8. sír; 9. és 11. sír; 10. sír (Grafika: Györgydeák Gy.-Németh A.-Molnár J.)

A fenti temetkezések értékelése nem egyszerű feladat, lévén, hogy kevés és zömében bizonytalan információs értékkel bíró adatra kell támaszkodnunk. A 11 sírból, a leletanyag alapján, kettő keltezhető biztosan.

A 3. sírban, az elhunyt mellett talált jellegzetes, bronz övveret a késő császárkor végének időszakát idézi. Az ún. szivalakú vagy fecskefarok alakú övveret gyakori lelet a IV. század közepe-vége közötti korszakra keltezhető férfisírokban.²¹

A leletegyütteshez tartozó érem készítése és sírba kerülése között a kopás alapján nem telhetett el túl hosszú idő.

A két tárgy együttesen a IV. század második negyedére-közepére keltezi a sírt.

Az elhunytat a sírkamra visszabontott falának vonalában ásott, egyszerű aknasírban, a falra fektetve helyezték el. A sírgödör alakjára vonatkozóan nincsen adat, a felt nem jelentkezett a törmelékes, forgatott földben. A váz tájolása nem tér el korszakban leggyakrabban előforduló Ny-K-i irányítástól ill. annak kisebb variánsaitól.²² A váz erősen bolygatott és hiányos volt. A megmaradt vázrészek alapján feltételezhető, hogy egyszerűen a hátára fektetve, nyújtott vétagokkal helyezték a sírba az elhunytat.

A leletanyag szerény. A késő római periódusban a mellékletek döntő részét a viseleti tárgyak és ékszerek teszik ki. A férfi viseleti tárgyak közül a leggyakoribb az öv, ill. ennek hátrammaradó részei, a csatok ill. veretek. A csatok közül a korszak jellemző formái az ovális ill. a vese vagy líra alakú példányok.²³ Amíg a viseleti tárgyak általában a tényleges viselési helyen kerülnek elő, a csatok (ill. az övek) esetében a IV. század végén mutatkozik eltérés: gyakran a lábak környékén találják meg őket. Tehát nem felkötve kerültek a sírba, hanem csak a halott mellé helyezték azokat. Itt a csat eredeti helyzete bizonytalan a bolygatás miatt.

Szintén gyakori leletnek számít a sírban az érem. Az éremleletek számában a IV. század vége felé figyelhető meg drasztikus visszaesés, ami a politikai-gazdasági-társadalmi életben bekövetkezett változásokkal áll kapcsolatban.

A 7. sír mellékletét képező, vékony bronzhuzalból készített S-végű karika és a sodrott, hurkos-kampós záródású, bronz nyakperec együttese az Árpád-kor kezdetére: a X. század utolsó harmada – XI. század legeleje, első fele közti időszakra keltezi a sírt.²⁴

Az S-végű karika megjelenése a X. század végére tehető a Kárpát medencében, használata évszázadokig folyamatos volt. Minőségét, díszítését, méretét tekintve több variációban készült.²⁵ A női sírok egyik leggyakoribb ékszertípusának számít. Tér- és időbeli elterjedése egyenletes, így pontos datálásra nem alkalmas. A vékonyabb huzalból készült, kis méretű változatok a korai időszakban jelennek meg, de későbbiek során is használatban maradtak.

A nyakperec, mint ékszer, a XI. századi köznépi temetők jellemző leleti közé tartozik. Több variációban létezett: az egyszerű, kettéhajtott bronzhuzalból sodrott példányok mellett előfordult, hogy még egy szállal körbetekerték az ékszert, hogy vastagabbnak látszódjék. A legkorábbi darabok igen szerények.²⁶

A tárgyakon nincs nyoma hosszú használatnak, azaz a készítés és a sírba kerülés között nem telt el számottevő idő. A két tárgy együttes megjelenése az Árpád-kor korai periódusára keltezi a sírt.

A sírok döntő hányadánál a mellékletek hiányából vagy bizonytalanságából, és egyéb indifferens adatokból adódóan a keltezés nehézségekbe ütközik. Nem könnyíti meg a dolgunkat a sírok több alkalommal említett, komoly bolygatottsága.

A X–XI. században általános jelenség a Kárpát medencében, hogy a temetőt, a helyi domborzati és vízrajzi adottságokat figyelembe véve, egy-egy halmon, dombon jelölték ki, lehetőleg valamilyen vízfolyás közelében. A Dunától keletre, az Alföldön, ahol kevés a természetes kiemelkedés, sokszor az előző korok sír- és telephalmait használták fel a temetkezésre.²⁷ Tettamanti S. számos példát hoz, ugyanakkor megjegyzi, hogy ez a gyakorlat teljesen ismeretlen, a domborzati viszonyokból adódóan, a Dunántúlon.²⁸

A Dunántúlon is szép számmal vannak az őskorból és a római korból származó halmos temetkezések, amelyeknek csak egy töredéke van feltárva.²⁹ Az a tény, hogy ezeket másodlagosan a Dunántúlon is felhasználták

21 MOOSBAUER 2005, 14–15. Abb. 6/3. Taf 44.

22 LÁNYI 1975, 62.

23 LÁNYI 1975, 81–82.

24 SZŐKE 1962, 86–93; SOMOGYVÁRI 2003, 309–312. Az S-végű karika kialakulásáról, keltezéséről, viseleti módjáról: KRALOVÁNSZKY 1956, 206–212, 1957, 175–186; MESTERHÁZY 1962–1964, 143–151; SZŐKE 1962; BÓNA 1978, 99–159.

25 A különböző variációk alapján felállított kronológia sort, lsd. SZŐKE 1962, 86–89.

26 SZŐKE 1962, 92–93

27 TETTAMANTI 1975, 87–88.

28 TETTAMANTI 1975, 88.

29 A dunántúli római kori halomsírok lelőhelykatasztere: PALÁGYI–NAGY 2000.

a középkorban temetkezésre, árnyaltabbá teszi az Árpád-kori temetőkről alkotott képet. Kemenesszentpéter környéke viszonylag sík terület, amelyből élesen emelkedtek ki a halmok.³⁰ A közelben futó Rába még kedvezőbbé tehetné a helyet temetkezőhely kialakításához.

A dombok északi oldalát, amely a korabeli magyarság túlvilágképe szerint a gonosz erők lakhelye volt, temetkezésre ritkán használták.³¹ A korai temetőket a településen kívül, attól nem ritkán árokkal, vízfolyással elválasztva alakították ki.³² A sírok általános tájolása nyugat-keleti irányú volt, ill. ennek különböző variációi. Az eltérések a temetés időpontjából, és ehhez kapcsolódóan a Nap aktuális állásából adódtak. Az előzőektől drasztikusan eltérő irányítása a síroknak (kelet-nyugat, észak-dél, dél-észak) egyéb okokra vezethető vissza: gyermekek, rabszolgák, jövevények temetkezéseinél fordulhat elő, vagy valamely, ártó tulajdonsággal felruházott személyt temettek ily módon el, hogy ezzel (és egyéb más rituális eszközzel) megakadályozzák visszatérését az élők közé.³³

A késő császárkorban a sírok nyugat-keleti, ill. délnyugat-északkeleti/északnyugat-délkeleti irányú tájolása ugyancsak gyakorinak számított. Ugyanakkor számos példa mutatja, hogy nem volt kizárólagos: Fazekasboda, Bogád, Zengővárkony II., Kő, Gorsium, Brigetio I., Intercisa XXVI. és XXVII. késő római temetői.³⁴

Sírfoltra, -gödörre utaló nyomokat nem találtak a feltárás során. A sírok egyszerű aknasírok voltak. Koporsó használata az 1. sír esetében bizonyítható, de a koporsószegek,-vasalások hiánya még nem zárja ki a lehetőséget, hogy az elhunytat ácsolt ládában temették el annak idején. Néhány esetben megfigyelhető, hogy a vázrészek túl szorosan, mintegy összehúzva, fekszenek. Ez utalhat szűk koporsóra, vagy arra, hogy a halottat egyszerűen lepelbe tekerve helyezték a sírba.

A koporsó használata a X–XI. században nem ritka jelenség; a X. század második felétől vált gyakorivá, de tény, hogy főként a templom környéki temetőkben fordul elő.³⁵

A IV. században többféle sírtípust ismerünk: az egyszerű aknasírtól kezdve, a téglasíron, a kőlapokból kialakított sírfajtákon, a padmalyos, ill. padkás síroknak.

Nem volt ismeretlen a koporsó használata sem, de nem tekinthető általánosnak a temetőkben.³⁶

Az elhunytak sírba helyezése mind a késő császárkorban, mind az Árpád-korban nyújtott helyzetben, hátukra fektetve történt. A karok a test mellett nyújtva, olykor a medencére, felsőtestre hajlítva feküdtek.³⁷

A mellékletadás tekintetében a következőket kell figyelembe vennünk:

A késő császárkorra vonatkozó mellékletadási szokások és változások ide vonatkozó jellemzőit lásd. a 3. sírnál leírtaknál.

A kora Árpád-kori sírok esetében a melléklet főként viseleti tárgyat ill. ékszert, munkaeszközt, férfiak esetében fegyvert is jelent. Maradhat emléke a szemfedőnek is, amennyiben maradandó anyagból készült elemeket varrtak rá, rituális vagy esztétikai okokból. Étel-és italmelléklet ritka, főként a X. században fordul elő. Ebből következően a korszak sírjaiban ritkán található kerámiaanyag.³⁸

A sírleletek mennyiségi csökkenése a XI. századtól nyomon követhető a XII. század vége–XIII. század elejéig. Egyre gyakoribbak a melléklet nélküli sírok a köznépi, soros ill. templom körüli temetőkben. A temetőkben egyre ritkábban felbukkanó viseleti tárgyak, ékszerek tekintetében sincs olyan mértékű formai variabilitás, hogy az alapján pontosabb időrendet fel lehessen állítani.

A fent elmondott általános, a IV. századi és a X–XI. századi temetőkre vonatkozó helyzetképből kiindulva tehetünk kísérletet a további sírok keltezésére, szem előtt tartva, hogy megállapításunk némely esetben megkérdőjelezhető/hipotetikus.

Az 5. sír, a 3. sírt párhuzamként állítva, tájolása alapján IV. századi temetkezések csoportjába tartozhat.

A 6. sír, amely egyetlen ujjsontocskából áll, nem értelmezhető. Lehet a későbbi bolygatással odakerült másodlagos helyzetben talált csont is.

A további sírokat illetően két lehetőséggel kell számolnunk:

Az 1., 8., és 10. sírok feltárása során, a csontok mellett is kerültek elő az Árpád-kor elejére keltezhető edénytöredékek, de a sírhoz való tartozásuk nem egyértelmű – későbbi bolygatással is a csontok mellé

30 A feltárt 5 halomban nincs jele csontvázas temetkezésnek, csak a tárgyalt esetben.

31 TETTAMANTI 1975, 87–88.

32 TETTAMANTI 1975, 88–89.

33 TETTAMANTI 1975, 91–93.

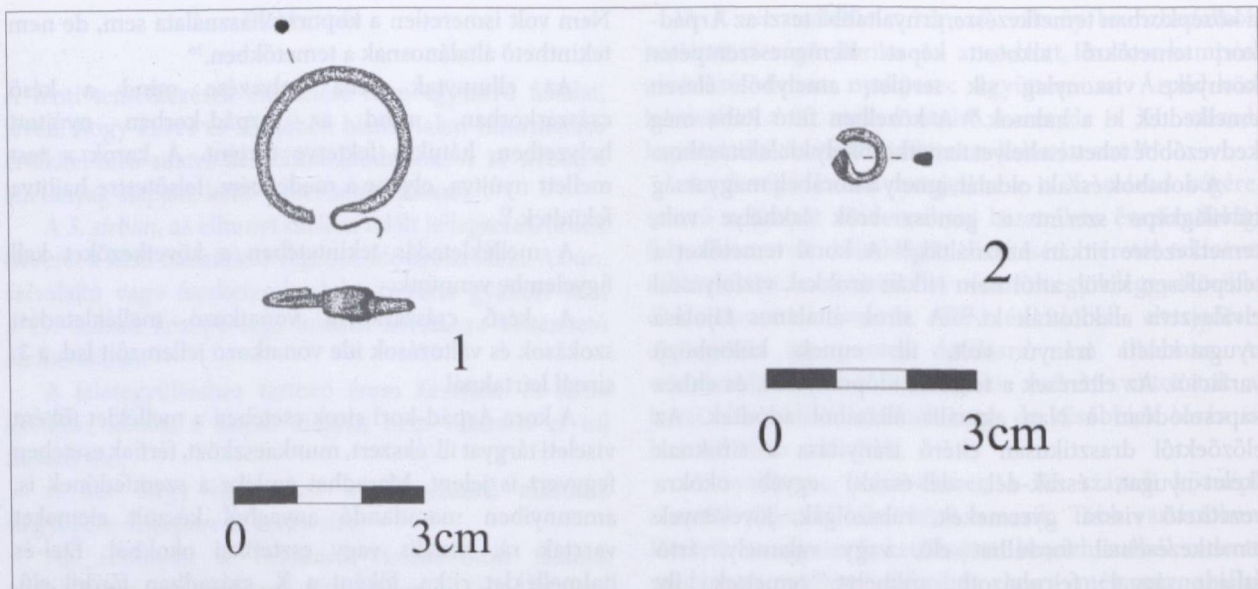
34 LÁNYI 1972, 248.

35 TETTAMANTI 1975, 94.

36 LÁNYI 1972, 249.

37 TETTAMANTI 1975, 96–101; LÁNYI 1972, 66–67.

38 TETTAMANTI 1975, 103–104.



5. kép A kemenesszentpéteri feltáras során előkerült S-végű karikák töredékei (Grafika: Molnár J.)

keveredhettek. A töredékes S-végű karika talán a 11. sír melléklete volt. Az említett sírok tájolása DNy-ÉK-i, ami alátámaszthatja a középkori keltezést, de éppúgy a késő rómaiak is. A fentiek mellett figyelembe kell venni a sírok halomhoz viszonyított helyét is. A 2. és 3. sír kivételével a halom körítőfalán, vagy azon kívül, de a fal melletti területen találhatóak.

A fenti adatokból egy, a X. század végén–XI. század elején már működő (vagy akkor induló), kis sírszámú, köznépi temető képe rajzolódik ki. A temető, a sírszámából kiindulva, rövid ideig volt használatban. Még akkor is, ha számolunk a temető egy részének későbbi pusztulásával is, amelynek eredményeként talán csak a legkorábbi sírok maradtak többé-kevésbé megfogható állapotban.³⁹

Ugyanakkor nem zárható ki teljesen a melléklet nélküli sírok esetében egy esetleges késő római keltezés sem.

Kemenesszentpéter környékén a temetőhöz tartozó X–XI. századi településről nincsenek információink. Annyi bizonyos, hogy az 1968. évi terepbejáráskor (Mithay S.–Torma I.)⁴⁰ a halmok közelében Árpád-kori cserépbogrács töredéket találtak. A lelőhelytől kb. 3, 5 kilométerre K-re, a mai Kemenesszentpéter belterületén található a középkori falu, amely nevét Szent Péter tiszteletére emelt templomáról kapta. A település írott

forrásokban csak a XV. század második felében szerepel,⁴¹ amely azonban már térben és időben is távol esik az Árpád-kori temetőtől.

AZ ÁRPÁD KORI TEMETŐ HASZNÁLÓI

A magyarországi szakirodalomban hosszú ideig élő, kissé leegyszerűsített kép, miszerint a korai, pogány köznépi temetőket a XI.–XII. század fordulóján felváltják a templom körüli, keresztény temetők, az újabb kutatási eredmények hatására némiképp módosult.⁴²

Az I. István (997/1001–1038) II. törvénykönyvében szereplő rendelkezés, mely szerint minden tíz falunak egy templomot kellett építenie, ma már inkább nevezhető toposznak, emellett maga a törvényi szabályozás meghatározó az uralkodó céljait illetően. Ennek megfelelően, ha a falvakban kezdetben még nem is, az uralkodói hatalmat képviselő központokban már a legkorábbi időszakról nyomon követhető. A köznépi körében a változás ennél lassabban következett be. Írott forrás is alátámasztja, hogy a lakosság a XI. század végén még mindig nem tért át teljesen a templom körüli temetők kizárólagos használatára.⁴³

39 A halom eredeti magasságát nem ismerjük (feltételezett magasságára vonatkozóan ld. PALÁGYI-NAGY 2000, 175.) a feltáras előtt 2, 6 méterre emelgett ki a környezetéből. Az erózió, a mezőgazdasági művelés következtében a sírok egy része elpusztulhatott, ugyanakkor az említett folyamatok révén a halom lábánál levő sírok részben védve voltak. A sírhalom körítőfalát több helyen az alapozásig visszabontották (néha kimondottan a sírásók munkájának köszönhetően), de a sírkamra és az előfolyosó falát is megbolygatták későbbi beásásokkal, esetleg a szántással, nem kímélve a sírokat sem. Erre bizonyíték a körítőfal DNy-i negyedében egy visszabontott falszakasznál előkerült bronz, nyitott végű, vékony huzalból készült karika.

40 MRT4 128.

41 CSÁNKI 1894, 799., 814.

42 RITÓÓK 1997; RITÓÓK-SIMONYI 2005.

43 Az 1092. évi szabolcsi zsinat határozatai között találjuk azt a rendelkezést, miszerint, aki a halottját nem egyház mellé temeti, 12 napig tartó böjtölésre ítéltessék kenyéren és vizen, kalodában. PAULER 1899, 165.

A régészeti kutatásokból is változatos kép bontakozik ki. A soros temetők számos esetben megérték a XII. századot, helyenként akár a XII. század közepét is. Ugyanakkor velük párhuzamosan megjelennek a templom körüli temetkezések is. A lassú átmenet többféle eredményt szült annak függvényében, hogy a keresztény hit adott területen milyen mértékben és ütemben került elfogadásra.

FÜGGELÉK

Várpalota-Inota⁴⁴

1. halom

A I. század végén - II. század elején épített 1. számú halmot a későbbi korszakok folyamán többször és nagymértékben megbolygatták. Az árokkal körülvett halomba utólagosan beleásva két, melléklet nélküli, csontvázas sírt tártak fel.⁴⁵

2. halom

A II. század elején, első felében épített halomsír feltárása során, a körítőfalon belül, ill. azt átvágva nyolc, másodlagos betemetkezésnek számító, csontvázas sír látott napvilágot.

Értékelés

A lehetséges következtetések levonását a relatíve nagyobb információs értékkel bíró 2. számú halommal kezdem.

2. halom

A nyolc sírből – a három kivételével (2., 6., 8. sír), amelyekben egyáltalán nem volt melléklet – nem túl gazdag IV. századi leletanyag került elő.

Az 1., 5., 6. sírok esetében a vázrészek erősen bolygatottak, sőt hiányosak voltak. A bolygatás idejére vonatkozóan nincsenek adatok, ugyanakkor a halom feltöltésében a római kori kerámiaanyag mellett szép számmal vannak Árpád-kori edénytöredékek is és számolni kell legújabb kori munkák során bekövetkező pusztítással is.

Az elhunytak nemére és korára vonatkozó adatok megtalálhatók Palágyi S., a kutatási eredményeket összefoglaló, tanulmányában.⁴⁶

A 7. sír kivételével a halottakat egyszerű aknasírokba temették. A sírgödör alakjára vonatkozóan nincsenek adataink. A 7. sír hét darab tegulából kialakított téglasír volt, amelynek a tetejét, a maradványok alapján, fával fedték be. A halottat fehér murvára ill. habarcsra fektették. – Mindkét sírtípus általánosan tekinthető a késő római időszak folyamán, területileg sem mutatnak elkülönülést.

A IV. században a leggyakrabban a nyugat-keleti tájolással ill. ennek variánsaival (északnyugat-délkelet, délnyugat-északkelet) találkozunk a temetőkben. A 8 sír közül négynél figyelhető meg ez az irányítás, a fennmaradó részben két északkelet-délnyugat, egy kelet-nyugat, és egy dél-észak tájolású sír van. Ez utóbbi meglehetősen ritka a késő római temetőkben.⁴⁷

Az elhunytat általában nyújtott helyzetben, háton fekvé helyezték a sírba, a karok a test mellett, vagy a mellkashoz, medencéhez hajlították. A IV. századi temetőkben ettől eltérő, ritka kivételekkel is találkozni lehet. Az 1., 2., 3. sír esetében itt is tapasztalható, hogy a halott lábait kisebb vagy nagyobb mértékben behajlították. Hasonló példákkal találkozhatunk a győri, Keszthely-dobogói, a Budapest-Emese utcai, vagy a táci késő római temetőben. Azonban a jelenség annyira sporadikusan jelentkezik, hogy következtetést nem lehet belőle levonni.⁴⁸

A jelenleg rendelkezésünkre álló adatok alapján a sírok közötti időrendi sort, esetleges sírhorizontokat nem lehet megállapítani. Feltételezés, hogy relatíve rövid időn belül került sor az 1., 4., 5., 6., 7. sírok esetében a temetésre. A körítőfalon belül, szinte egymásra fűzve ásták ki a sírokat, tehát ismerték egyrészt a fal vonalát, másrészt az előző temetkezések helyével is tisztában voltak. A 2. és 3. sír elkülönülése sem zárja ki a lehetőséget, hogy a fenti sírokkal közel egyidősek. Ugyanakkor, ha egy horizonthoz tartoznak is, tény, hogy tájolásban és a vázak helyzetét tekintve is mutatnak eltérést. A nyugat-keleti irányítású 8. sír időben távolabbinak tűnik a többitől. Azokkal ellentétben a sír helyének kiválasztásakor már sem a körírófal, sem a szentély nem látszódott. Így fordulhatott elő, hogy a gödör ásása során kénytelenek voltak a kőfalakat is elbontani. Természetesen ez a tény nem zárja ki, hogy a temetésre a késő római periódus egy késői szakaszában került sor, de ugyanígy, ez alapján, nem vethető el egy még későbbi, esetleges Árpád-kori keltezés sem.

44 A halomsírok ásatási eredményeinek összefoglalása PALÁGYI 1981, 7–93.; LDM Adattár 16. 756–16. 809, 17. 120–189.; LDM Adattár 16. 872–979.

45 A sírok leírását lsd. PALÁGYI 1981, 9–10.

46 PALÁGYI 1981.

47 LÁNYI 1975, 62.

48 LÁNYI 1975, 69.

1. halom

A két sír esetében a következő megállapítások tehetők:

Az 1. sír északkelet-délnyugat, a 2. sír délnyugat-északkeleti tájolású volt.

Az 1. sír bolygatott volt, kimondottan közel kerül elő a felszínhez. A 2. sír esetében kisebb vázrészek hiányoznak, de későbbi bolygatásnak nincs nyoma. Az utóbbi esetben az elhunyt feje egy nagyobb, a sírba helyezett, kövön nyugodhatott. Nem ritka jelenség a késő római temetőkben, hogy az elhunyt feje alá, mintegy párnaként követ raknak, vagy a sírgödörben a fejnél egy padkát alakítanak ki, hogy a fej azon pihenjen. Mindkét sír egyszerű aknasír volt.

Melléklet egyikben sem volt.

Az 1. halom két csontvázas temetkezésével kapcsolatban, a 2. halom értékelésénél tett megállapítások figyelembe vételével, a 2. számú csontvázas temetkezésnél mind a késő római, mind az Árpád-kori keltezés szóba jöhet. Az 1. sírnél nem zárható ki az újkori keltezés sem.

A lelőhely környékén 700-800 méteres körzetben, több római kori települényomot is ismerünk. Ugyanakkor a közelben Árpád-kori megtelepedésre utaló jelet egyelőre nem találtak. A topográfiából ismert legközelebbi lelőhely is több mint egy kilométeres távolságban van – de ténylegesen ez is csak néhány cserépbogrács, ill. fogaskarcolt díszítésű oldaltöredéket jelent.⁴⁹

49 MRT 2 215.

- BÓNA 1978 = Bóna I.: Arpadenzeitliche Kirche und Kirchhof im südlichen Stadtgebiet von Dunaújváros. *Alba Regia* 26 (1978) 99–159.
- CSÁNKI 1894 = Csánki D.: Magyarország történeti földrajza a Hunyadiak korában. II. kötet. 1894
- KRALOVÁNSZKY 1956 = Kralovánszky A.: Adatok az S-végű hajkarika etnikumjelző szerepéhez. *ArchÉrt* 83 (1956) 206–212.
- KRALOVÁNSZKY 1957 = Kralovánszky A.: Adatok az S-végű hajkarika kialakulásának kérdéséhez. *ArchÉrt* 84 (1957) 175–186.
- MESTERHÁZY 1965 = Mesterházy K.: Az S-végű hajkarika elterjedése a Kárpát medencében. *Déri Múzeum Évkönyve 1962–1964* (1965) 95–114.
- MOOSBAUER 2005 = Moosbauer, G.: Kastell und Friedhöfe der spätantike Straubing. *Passauer Universitäts Schriften zur Archäologie Band 10*. 2005
- LÁNYI 1972 = Lányi V.: Die spätantiken Gräberfeld von Pannonien. *ActaArchHung* 24 (1972) 53–175.
- MRT 2 = Éri I.–Kelemen M.–Németh P.–Torma I.: Magyarország régészeti topográfiája. 2. A veszprémi járás. Budapest 1969.
- MRT 4 = Dax M.–Éri I.–Mithay S.–Palágyi S.–Torma I.: Magyarország régészeti topográfiája. 4. A pápai és a zirci járás. Budapest 1972.
- PALÁGYI 1981 = Palágyi Sz.: Die römischen Hügelgräber von Inota. *Alba Regia* 19 (1981) 7–93.
- PALÁGYI 1989 = Palágyi S.: A kemenesszentpéteri római kori halomsír. *Veszprémi Történelmi Tár* 1 (1989) 44–59.
- PALÁGYI 1990 = Palágyi Sz.: Az inotai feltárások és a Veszprém megyei halomsírok fémanyaga. *Noricum-pannoniai halomsírok*. Várpalota 1990, 9–14.
- PALÁGYI 1992 = Palágyi Sz.: Adatok a Savariától Arrabonába vezető út kemenesszentpéteri szakaszának kutatásához. A Dunántúl településtörténete IX. *VEAB Veszprém* 1992, 27–34.
- PALÁGYI 1997 = Palágyi Sz.: Hügelgräber mit Dromos-Dromos ähnhlicher Vorkammer. *Balacai Közlemények* 5. 1997, 11–26.
- PALÁGYI–NAGY 2000 = Palágyi Sz.–Nagy L.: Római kori halomsírok a Dunántúlon. *Veszprém* 2000.
- PAULER 1899 = Pauler Gy.: A magyar nemzet története az Árpád-házi királyok alatt I. Budapest 1899.
- RITOÓK 1997 = Ritoók Á.: A magyarországi templom körüli falusi temetők feltárásának újabb eredményei. *FolArch* 46 (1997) 165–175.
- RITOÓK–SIMONYI 2005 = Ritoók Á.–Simonyi E. (szerk.): „...a halál árnyékának völgyében járok”. A középkori templom körüli temetők kutatása. *Opuscula Hungarica VI*. Budapest 2005.
- SOMOGYVÁRI 2003 = Somogyvári Á.: Árpád-kori temető Kiskunfélegyháza határában. *StudArch-MFMÉ* 9 (2003) 309–312.
- SZŐKE 1962 = Szőke B.: A honfoglaló és kora Árpád-kori magyarság régészeti emlékei. *Régészeti Tanulmányok I*. Budapest 1962.
- TETTAMANTI 1975 = Tettamanti S.: Temetkezési szokások a X-XI. században a Kárpát medencében. *StudCom* 3 (1975) 79–123.

FRÜHÁRPÁDENZEITLICHE GRÄBER IM RÖMISCHEN HÜGELGRAB VON KEMENESSZENTPÉTER (KOMITAT VEZSPRÉM)

Am nördlichen Rand von Kemenesalja, an der Grenze der Komitaten Vas und Veszprém liegt die Gemeinde Kemenesszentpéter. In ihrer Gemarkung befinden sich insgesamt dreizehn urzeitliche und römische Hügelgräber. Neben der einstigen von Savaria bis zu Arrabona führenden Strasse befindliche Bestattungen gehören wahrscheinlich in die Römerzeit, was nur in fünf Fällen archäologisch auch nachgewiesen wurde. Beim Hügel I/1 von *Kemenesszentpéter-Dombi-Flur* kamen auf den abgerissenen Abschnitten der Dromos und der Umfassungsmauer elf spätrömische (4. Jh. n. Chr.) und frühárpádenzeitliche Körpergräber zum Vorschein. Die Datierung der meisten Gräber kann man mangels der Funde lediglich anhand der Orientierung und der

einheitlichen Sitte mutmassen.

Über die zum Gräberfeld gehörige Siedlung stehen uns keine Angaben zur Verfügung. Es ist gewiss, dass bei der Feldbegehung 1968 in der Nähe der westlichen Hügel ein árpádenzeitliches Tonkesselfragment gefunden wurde. Östlich der Fundstelle, im inneren Teil der heutigen Gemeinde Kemenesszentpéter kann man das mittelalterliche Dorf suchen, was seinen Name nach ihrer dem Heiligen Peter gewidmeten Kirche erhielt. In den schriftlichen Quellen kommt der Ort erst ab der zweiten Hälfte des 15. Jahrhunderts vor, was räumlich und zeitlich von dem frühárpádenzeitlichen Gräberfeld entfernt ist.