

BENDE LÍVIA † – LŐRINCZY GÁBOR – TÜRK ATTILA
ÚJABB 10. SZÁZADI SÍROK A MAROS-TORKOLAT
DUNA-TISZA KÖZI OLDALÁRÓL
RÉGÉSZETI ADATOK EGY SZALTOVÓI PÁRHUZAMÚ TÁRGYTÍPUS ÉRTELMEZÉSÉHEZ
ÉS A HONFOGLALÁS KORI TEMETKEZÉSI SZOKÁSOKHOZ*

BEVEZETÉS

Az elmúlt 15 évben jelentős eredményekkel gazdagodott a Kárpát-medence 10–11. századi régészeti kutatása. Ez nagymértékben annak a számos megelőző és leletmentő ásatásnak (is) köszönhető, melyek (nagy)beruházásokhoz kapcsolódtak és ahol a korábbiakhoz képest hatalmas területek kerültek feltárára. A munkálatok során számos új temetőt, illetve az egykori anyagi kultúra újabb elemeit sikerült megfigyelni, a legnagyobb nyereségük azonban a hiteles körülmények között teljesen feltárt temetők számának bővülése.¹ Jelen dolgozatunkban néhány ilyen lelőhelyről számolunk be.

Csongrád megye déli részén, a Duna–Tisza közének a Maros-torokkal szemközt fekvő területén az utóbbi években főként az M5-ös, majd később az M43-as autópályához kapcsolódó megelőző feltárások során kerültek elő új honfoglalás kori lelőhelyek. Napjainkban így immár 40 lelőhelyről rendelkezünk adatokkal a tárgyalt mikrorégió vizsgált korszakából (1. kép 1–2).² 2007-ben a Magyar Nemzeti Múzeumban tartott konferencián három új lelőhely anyagáról számoltunk be, melyek közül azóta a Kiskundorozsma-hosszúhátú lelőhely közlése 2011-ben megjelent.³ Dolgozatunkban a két másik Szeged környéki lelőhely közlése mellett röviden azt is bemutatjuk, hogy az új adatok mennyiben bővítik, illetve módosítják eddigi ismereteinket a terület korabeli településtörténetét illetően.⁴

Az új temetők leletanyagában olyan tárgytípusok is napvilágot láttak, amelyeket korábban a hazai kutatás nem, vagy csak kevésbé ismert. Munkánkban egy ilyen, egyelőre még csak feltételeken meghatározható funkciójú tárgytípust mutatunk be részletesen, mely 2004-ben került elő a Csongrád megyei Zsombó falu területén egy gázárok kiasása során megbolygatott sírból. A sír legérdekesebb lelete egy, a végein téglalap alakú hurkokkal ellátott, bronzdrótból tekerceselt tárgy, mely talán valamilyen szerves anyagot foghatott össze (3. kép 4; 5. kép 5; 6. kép 1a–b). Mivel a tárgy egykori funkciójának pontos meghatározása kérdéses, illetve a feldolgozás során egy igen közeli analógia bukkant fel a szaltovo-majackajakultúra anyagában, mindez arra inspirált minket, hogy a tárgytípus valamennyi Kárpát-medencei és azon kívüli párhuzamát felgyűjtsük és értékeljük, bízva abban, hogy sikerül megfejteni a lelet valódi, eredeti rendeltetését.

ZSOMBÓ-MÉNESJÁRÁS-DÜLŐ (KOSSUTH U.)

Szeged várostól 10 km-re északnyugatra, Zsombó falu belterületének keleti szélén, 2004-ben gázárok ásása közben⁵ került elő egy 10. századi sír (2. kép 1–4; 3. kép 1). A temetkezés környékének vizsgálata alapján valószínűleg magányos temetkezésről van szó.⁶

A téglalap alakú, sarkain lekerekített sírgödör feltja jól kirajzolódott (2. kép 2). T.: Ny–K, 270–90°, h.: 210 cm, sz.: 45 cm, mélysége a felszíntől 70 cm, az észlelési szinttől

* Jelen kutatás a TÁMOP 4.2.4.A-1 kiemelt projekt keretében meghirdetett ösztöndíj-támogatásnak köszönhetően valósult meg, a magyar állam és az Európai Unió támogatásával, az Európai Szociális Alap társfinanszírozásával.

1 Csak az ilyen temetők elemzése nyújthat a jövőben kellően biztos alapot és minőségi ugrást a kutatásban, ezért a Maros-torkolat honfoglalás és kora Árpád-kori településtörténetét érintő elemzéseinkben a jövőben ezek adatait már elkülönítve fogjuk kezelni a részben feltárt temetők, illetve szórványos leletek anyagától.

2 LŐRINCZY–TÜRK 2011, 426. A lelőhelyek sorszámozása azonos az ott közölt listával.

3 A lelőhely hivatalos azonosítója: Szeged III. homokbánya, M5 45. (26/59.) LŐRINCZY–TÜRK 2011. Ez a munka már tartalmazza a Szeged–Szabadka határa, Négyhalom-dűlő-i lovassír (MNM ltsz.: 4/1942.4–14; BÁLINT 1991, Nr. 225; MESTERHÁZY 1996) hólyagos fejű gyűrűjének grafikai anyagát is: LŐRINCZY–TÜRK 2011, 19. kép. A Zsombó-Ménésjárás-dűlő (Kossuth u.) lelőhelyet az ott feltárt szaltovói párhuzamú lelet miatt orosz nyelven már közreadtuk: BENDE–LŐRINCZY–TÜRK 2010. Azonban a magyar kutatás számára talán nehezen hozzáférhető dolgozat, illetve egy tisztorffi újabb leletek kapcsán a 2012-ben kiegészített szöveget jelen munkában magyarul is közöljük.

4 BENDE–LŐRINCZY–TÜRK 2002, 354–356.

5 A helyszíni szemlét és a leletmentést Lőrinczy Gábor végezte 2004. szeptember 27–28-án. A sír egy új beépítésű utca egyik családi házához vezetett gázárok ásása során került elő. A sír közvetlen környékét, a ház előtti kertet, a kert előtti járda és országút közötti szakaszt sikerült feltárni, de újabb temetkezés nem került elő. Se a ház tulajdonosa, se a szomszédok a házak építése és telkeken végzett egyéb földmunkák során sírokat nem találtak.

6 Hasonlóan, mint a település határából ismert másik (Zsombó-Bábadűlő) 10. századi sír (LŐRINCZY–SZALONTAI 1993, 296–297), illetve a Kiskundorozsma-Hosszúhát-halom 100. objektum (sír) (BENDE–LŐRINCZY–TÜRK 2002).

pedig 23 cm volt (2. kép 2; 3. kép 1). A halottat, egy idős (senilis korú) férfit rönkkoporsóban temették el, hátton, nyújtott testhelyzetben, bal karját a medencére hajtották. A munkálatok során a csontváz koponyáját és felsőtestének csontjait nagyrészt megbolygatták (2. kép 3; 3. kép 1).

A temetkezésből a következő mellékletek kerültek elő: 1. A koponyával együtt, a bolygatott földből előkerült *juhcombsont* jelezte az ételmellékletül adott húsételt. 2. A koponya bal oldali falán egy nyitott *ezüstkarika* 2 cm átmérőjű szürke patinája látszott. 3–4. A lószerszám elemei között a jó megtartású *kengyelpár* mindkét, formailag egymástól eltérő tagját a halott lábaira fektetve temették el. Az egyik közülük ún. „körte” alakú kengyel, mely a combsontok között, a térdek fölött helyezkedett el (4. kép 2; 5. kép 6) (mag.: 16,5 cm, sz.: 13,75 cm, a talp sz.: 3,4 cm, a fül sz.: 3,8 cm) (MFM N 2009.18.1). A bal lábfejen egy kissé nagyobb méretű, „kerekedő” formájú kengyel feküdt, amely fekvő téglalap alakú füle mellett mind szárainak, mind pedig talpának erőteljesebb íveltségében eltér a kengyelpár másik tagjától (4. kép 1; 5. kép 7) (mag.: 17,5 cm, sz.: 12,6 cm, a talp sz.: 3,4 cm, a fül sz.: 4,25 cm) (MFM N 2009.18.2). Az eltérő méretezés alapján az egykori lovas felszerelésben valószínűleg ez utóbbi volt a jobb, míg az előbbi a bal oldali kengyel.⁷ 5. A kétkarikás, aszimmetrikus *csikószabla* (3. kép 5; 5. kép 1) a térdek között feküdt. Teljes h.: 22,7 cm, a szárak h.: 8,7 cm, illetve 9,7 cm, karika átm.: 3,9 cm, illetve 3,6 cm. (MFM N 2009.18.3.) 6. Az egykor a nyeret rögzítő lant alakú *hevedercsat* (3. kép 6; 5. kép 2) a sírgödör déli falába nyomódva, a jobb lábfej mellett, élén állt, a sír aljánál 12 cm-rel magasabban (csatkeret mérete: 6,2×5,15 cm, a pecek h.: 6,65 cm) (MFM N 2009.18.4.). Ez az elhelyezkedés, illetve a kengyelek helye alapján nem zárható ki, hogy egykor a fából készült *nyeret* is a sírba helyezték. 7–8. A jobb kéznél, a combsont fején két, rövid vágóélű, deltoid alakú *nyílhegy* volt (3. kép 2–3; 5. kép 3–4). A rövidebbik méretei: h.: 5,8 cm, sz.: 2,15 cm, (MFM N 2009.18.6.), míg a hosszabbiké: h.: 7,4 cm, sz.: 2,3 cm (MFM N 2009.18.5.). Ezek a tárgyak a sír további leleteivel együtt jellegzetes és általános 10. századi típusok. 9. A lábszárcsontok között kettéhajtott *bronzdrótból* sodrott, enyhén ívelt, mindkét végén szabályos téglalap alakú, szögletes, téglalap alakú hurokban végződő tárgy

feküdt (3. kép 4; 5. kép 5; 6. kép 1a-b) (h.: 3,15 cm, drótvastagság: 0,15 cm, a hurok mérete: 0,95×0,65 cm) (MFM N 2009.18.7.).

A fent leírt temetkezést az abban megfigyelt jelenségek, valamint a lószerszámok, az íjászfelszerelés néhány elemének viszonylag szerénynek mondható tárgyai alapján a 10. századra keltezhető (talán annak első két harmadára), de jelen ismereteink alapján a századon belül tipológiai alapon szűkebb időhatárok között nem tudjuk elhelyezni.

A zombói leletből ugyanakkor a poznani laborban készített AMS vizsgálat érdekes, egy meglehetősen korai, a 9–10. század fordulójára tehető, a korábbi terminológiával „első generációs” eredményt adott (4. kép 3).⁸ A kalibrált adat görbét elemelve a következőket mondhatjuk el. Tekintve, hogy mai ismereteink szerint régészetileg a 9. század közepe előtt még Kelet-Európában sem számolhatunk a magyarok elődeihez köthető leletanyaggal, így a 845 előtti időszakot figyelmen kívül hagyhatjuk.⁹ A görbe ezt követő szakaszán 872–885 között találjuk a legmagasabb csúcst, vagyis a sír megásására a legnagyobb valószínűséggel — az AMS vizsgálat alapján — ebben az időszakban került sor. Az írott források alapján egy magányosan (értsd: a régióban megtelepült nagyobb közösség nélkül) eltemetett „honfoglaló” fegyveres férfi sírja 860-at követően a Kárpát-medencében nem zárható ki.¹⁰ Az adatot természetesen fenntartásokkal kell még kezelnünk egyrészt annak nagyobb számú párhuzama hiányában,¹¹ másrészt annak ismeretében, hogy a kalibrációs görbén 880–910 között egy meredek esésű szakasz figyelhető meg, melynek torzító hatását¹² feltétlenül figyelembe kell venni. Tekintve azonban, hogy a zombói sírba egy 60 évnél idősebb embert temettek, még a fenti kitételek mellett is egy feltehetően a Kárpátoktól keletre született személy temetkezéséről van szó. A bemutatott zombói sír tehát megalapozott kiindulópontot nyújt(hat) a még etelközi szállásterület hagyatékának tartható Subotcylelethorizont sírjainak csontanyagával való rokonsági kapcsolatot kimutató archaeogenetikai, illetve a migrációs kérdésekben manapság általánosan használt stabil izotópos vizsgálatokhoz. Ezek várható eredményei közvetve újabb részletekkel járulhatnak hozzá a magyar

7 A kérdéstről ld. DIENES 1966, 229–232.

8 Laborkód: Poz-32657.

9 A 9. század második felénél korábbi, magyarok elődeivel kapcsolatba hozott források bizonytalanságával kapcsolatban legutóbb ld. POLGÁR 2012, 20–21. A szintén itt felmerülő Sarkel-kérdéssel kapcsolatban legutóbb ld. POLGÁR 2012, 22–23; TÜRK 2012.

10 Ezt fenntarthatónak véljük akkor is, ha épp a 862-es adattal magyarokhoz kötésével kapcsolatban merült fel komoly kétség. Róna-Tas András ugyanis a „...qui Ungri vocantur” szöveg helyet későbbi betoldásként értelmezte, így ez a forrás feltehetően nem a magyarokról szól, ld. RÓNA-TAS 2001, 15–16. A kérdéstről továbbá ld. HLÖBLING 2010, 605. j.

11 Itt kell előrebocsátanunk, hogy a 2009 decemberében feltárt, jelenleg feldolgozás alatt lévő Szeged-Öthalom, V. homokbánya nevű, meglehetősen szórt elrendezésű honfoglalás kori „temető” négy sírjának radiokarbon vizsgálata is gyakorlatilag ugyanilyen korai AMS adatokat eredményezett.

12 Ezt kiküszöbölni csak a kalibrációs görbe javításával tudja majd elérni a kutatás, melyhez pl. a korszak dendrokronológiai famintáinak évyűrűnkénti kalibrálásának irányában lehetne elindulni.

honfoglalás időrendjének és lefolyásának az eddigieknél differenciáltabb megismeréséhez.

A HURKOS VÉGŰ CSAVART BRONZDRÓT

A fent bemutatott temetkezés egyedi lelete a lábszárcsontok között feltárt, bronzdrótból sodrott, enyhén ívelt, mindkét végén szögletes hurokban végződő tárgy (3. kép 4; 5. kép 5; 6. kép 1a-b). A kialakításával kapcsolatban megállapítható, hogy a 0,2 cm vastag bronzdrótot előbb összehajtották, középső részénél az összefogandó tárgy egyik végére kétszeresen rátekeresztették, majd a két drótszárat hosszában, a hurok síkjára merőlegesen szorosan összesodorták. Az összefogandó felület másik végén a drótszárakat szintén feltekeresztették a tárgyra, végeiket pedig egyszerűen ráhajtották. Így magyarázható, hogy a tárgy egyik végén a hurkok zártak, míg a másikon nyitottak.

E ritka lelet feltehetően valamilyen szerves anyagból készült tárgy összefogó, rögzítő, merevítő, esetleg díszítő alkatrésze lehetett. Hasonló darabról¹³ a Kárpát-medence egykorú leletei között további öt lelőhelyről előkerült

összesen hat¹⁴ tárgyról (1. táblázat) van adatunk (6. kép 1–7). Elsősorban temetőkből ismert (N^o 1–2, 4–7), egy esetben pedig telepobjektumban tárták fel (N^o 3).

A zombói lelet formai szempontból legközelebbi párhuzama – a hurkok száma és a közöttük futó csavart összekötő tag íveltsége alapján – az edelényi lelet (No. 3; 6. kép 2). Hasonló íveltség¹⁵ a szeredi 15. sírban feltárt lelet esetében is megfigyelhető ugyan (No. 4; 6. kép 3), ott azonban a tárgy két végén lévő hurkok mellett középen is megfigyelhető egy további, harmadik hurok.¹⁶ Ez utóbbi jellegzetesség látható a tiszaroffi tárgy esetében is (No. 5; 6. kép 7). A tiszaezlári női sírban előkerült lelet (No. 6) töredékessége miatt nehezen értelmezhető (6. kép 6), de talán itt is három hurokkal számolhatunk.¹⁷ Ez utóbbi lelet érdekessége, hogy egyedül ez készült ezüstből.¹⁸ A két dormándi leletnél (No. 1–2; 6. kép 4–5) a többihez képest feltűnően kis méretük emelhető ki – ebben megegyeznek az említett tiszaroffi darabbal –, viszont a hurkok mérete e két leletnél arányaiban jóval nagyobb.¹⁹

A tárgyak többségének mérete, főként hossza többnyire azonos. A 2–4 cm közötti hossztartományból

1. táblázat Mindkét végükön hurkos végződésű, csavart drótok a Kárpát-medence 10–11. századi hagyatékában

N ^o	Lelőhely	Az objektum jellege	Kép	Méret	Irodalom
1.	Dormánd-Hanyipusztá 6. sír	55–60 éves nő sírja, mellékletek: ételmellékletet, kerámia, lovastemetkezés, lószerszámzat	6. kép 4.	h.: 2,4 cm; hurok átm: 2,4×1,9 cm	RÉVÉSZ 2008, 81. 63. kép, 25. tábla
2.	Dormánd-Hanyipusztá 6. sír	55–60 éves nő sírja, mellékletek: ételmellékletet, kerámia, lovastemetkezés, lószerszámzat	6. kép 5.	h.: 1,9 cm; hurok átm: nincs adat, erősen töredékes	RÉVÉSZ 2008, 81. 63. kép, 25. tábla
3.	Edelény, Borsodi földvár 8. ház	településen előkerült házban feltárt kerámiában	6. kép 2.	h.: 4,3 cm; hurok átm: ²⁰ 1,4 x 0,7 cm	közöletlen ²¹
4.	Sered I. (Szered, Sk) 15. sír	felnőtt férfi sírja, mellékletek: veretes öv, íjászfelszerelés, lovastemetkezés, lószerszámzat	6. kép 3.	h.: 2,8 cm; hurok átm: kb. 0,7 x 0,4 cm	TočÍK 1968, 47, Abb. 17. 4, Taf. XXXVI. 25; DIENES 1973, 196
5.	Tiszaroff	felnőtt férfi sírja, mellékletek: lovastemetkezés, lószerszámzat	6. kép 7.	h.: 2,5 cm; hurok átm: 0,6×0,3 cm	közöletlen ²²
6.	Tiszaezlár-Bashalom I. temető 21. (h) sír	gazdag mellékletű nő sírja	6. kép 6.	h.: 8 cm; hurok átm: 0,9×0,4 cm	DIENES 1956, 253, Taf. LXX 37; DIENES 1973, 196
7.	Zsombó-Ménészjárásdűlő (Kossuth u.)	senilis korú férfi sírja, mellékletek: íjászfelszerelés, lószerszámzat	6. kép 1a-b.	h.: 3,1 cm; hurok átm: 0,9×0,5 cm	BENDE-LŐRINCZY-TÜRK 2010

13 Sóshartyán-Hosszútető 30. sírjából szintén ismert bronzdrótból, sodrással kialakított, hasonló méretű tárgy (FODOR 1973, 3. kép 5), azonban végeinek kialakítása teljesen eltérő, feltehetően inkább valamilyen függő vagy (ruha)kapcsoló lehetett (FODOR 1973, 34).

14 A Dienes István által a Tiszaezlár-Bashalom I. 21 (h) sír lelete kapcsán párhuzamként hozott Tiszaezlár-Újtelep 2. sír hasonló leletének (MNM TM 1948/6) ma meglévő 2 töredéke közül az egyik valóban sodrott, de hurok kialakítására utaló nyom egyiken sem fedezhető fel, ezért anyaggyűjtésünkbe nem vettük fel.

15 Azonban azt sem zárhatjuk ki, hogy ez az íveltség másodlagos, esetleg sérülés következtében alakult ki.

16 TočÍK 1968, 47.

17 A lelet részletesen sajnos nem vizsgálható, mert elveszett, már múzeumi leltárba sem került. Az információért Istvánovits Eszternek (Jósa András Múzeum, Nyíregyháza) mondunk köszönetet.

18 DIENES 1956, 253.

19 RÉVÉSZ 2008, 81.

20 A hurkok nem szabályosak, enyhén torzultak, illetve az egyik töredékes.

21 Köszönetet mondunk Wolf Máriának az adatért és a közlés lehetőségéért.

22 Köszönetet mondunk Fodor Istvánnak az adatért és a közlés lehetőségéért, valamint a 2010. évi orosz nyelvű cikkünk adatainak pontosításáért. Továbbá Langó Péternek, aki felhívta a figyelmünket a tiszaroffi tárgyra.

főként a rövidebbik dormándi lelet (No. 2; 4. kép 5) 1,9 cm-es mérete, illetve a tisztaeszlári lelet 8 cm-es hossza mutat szignifikáns eltérést. A hurkok méretének többsége 1×0,5 cm körül mozog. Az épebb dormándi lelet (No 1; 6. kép 4) hasonló adata viszont ennek több mint a duplája. A hurkok alakja többnyire szögletes kialakítású, rendszerint téglalap alakúak, a hurkok hosszúságának és szélességének eltérése jellemzőnek mondható. A szögletes kialakítás feltehetően annak eredménye, hogy valamilyen szabályos (faragott?) felületet fogtak közre. Ebben különböznek leginkább a Kárpát-medencében a gepida²³ és avar korból²⁴ ismert hasonló leletektől (8. kép). Ez utóbbiaknál az egyik „hurok” mindig jóval nyitottabb, míg a hurkok alakja többnyire ovális és nem szögletes kialakítású. A gepida és az avar kori hasonló leletek további eltérést mutatnak abban a tekintetben is, hogy egy sírban rendszeresen több darab (néha 4–5 db) fordul elő. Így nem kizárt, hogy a formai hasonlóság ellenére, a 10–11. századi típustól eltérő funkciójuk volt (vö. 8. kép 3). Ez a lehetőség természetesen a magyar honfoglalás kori leletek esetében sem zárható ki formai, alapanyagbeli, valamint a leletkörülményekben megfigyelt kisebb-nagyobb eltérések alapján.

PÁRHUZAMOK A KÁRPÁT-MEDENCÉN KÍVÜL

A tárgytypus Kárpát-medencén kívüli analógiáit keresve megállapíthatjuk, hogy a legközelebbi párhuzamát a kelet-európai ligetes sztyepp 9. századi hagyatékából ismerjük, a szaltovo-majackaja-kultúra klasszikus leletanyagából. A kultúra egyik legjelentősebb lelőhelyén, a dmitrijevkai (Sebekinszkij raj., Belgorodszkaja obl.) temető 106. kamrasírjában, Sztvetlana A. Pletnyova 1971-ben tárt fel egy méretében és kialakításában hasonló, csavart — bár nem ívelt hátú — bronzdrótot

(6. kép 8a-b).²⁵ A sírkamrában három csontváz feküdt, közülük azonban csak egy volt bolygatatlan. A gazdag leletanyag között egyaránt megtalálhatóak a rangos férfi és női mellékletek, valamint egy gazdagon díszített lószerszámzat veretei.²⁶ Mivel azonban a lelet sírban való pontos elhelyezkedését nem figyelték meg,²⁷ illetve további párhuzamot mindmáig nem ismerünk, a Kárpát-medencei leletek funkciójának értelmezéséhez sajnos nem nyújt biztos támpontot, jóllehet a gazdag lószerszámzat itt is megfigyelhető.

Formai szempontból hasonlóságot mutat még az Alsó-Don-menti Kirov III. temető (Ru) egyik késő szarmata kori kurgánjában feltárt csavart bronzdrót, mely az ásató szerint egy faedény nyelén volt (7. kép 6).²⁸ A kelet-európai szarmata kori párhuzamok közül említhetjük továbbá a Dnyeprosztrój 7. kurgán (Vorosilovszkaja obl., Ru) hasonló formájú kora szarmata kori leletét (8. kép 2), melyet Gudrun Gomolka-Fuchs a Iatrus-i bizánci erőd (Krivina, Bg) egy hasonló lelete (8. kép 1) kapcsán tárgyalt részletesen, és mint speciális bőrvövek merevítő veretek alkatrészeiként (8. kép 3) értékelte e tárgyakat.²⁹

Hasonló kialakítású drótokat ismerünk a 10. századi Skandináviából. Ilyen pl. a birkai viking temető 585. sírja (6. kép 9), ahol az ásató famaradványokat említ, melyeket a tárgy belsejében figyeltek meg.³⁰ Skandináviában a 10. századi leletek között több olyan megoldás is ismert, amikor csavart bronz- vagy ezüstdróttal rögzítettek, illetve díszítettek fából készült markolatokat, többnyire késnyeleket.³¹ A Kijevi Rusz leletanyagában valószínűleg ide sorolható a sesztovci temető 38. kurgánjának 6. temetkezéséből ismert lelet, jóllehet hosszabb és ezüstdrót készült, de a sodrás és téglalap alakú hurkok itt is megfigyelhetők.³² A Kárpát-medencei leletek ugyan rövidebbek és többnyire bronzból készültek, valamint késsel együtt nem kerültek még elő,³³ de a drót hurkok

23 Slimnic, Sibiu (Ro), az 5. század második felére keltezett gepida női sírban négy ilyen lelet ismert (HARHOIU 1994, 163, Fig. III.19f; HARHOIU 1998, Taf. 90, E 6–9).

24 Pilismarót-Basaharc 32. sír (FETTICH 1965, 27, Abb. 36. 5); Szarvas-Grexa-téglagyár 192. és 239. sír (JUHÁSZ 2004, 36, Taf. XXIV. 192:2, 42, Taf. XXIX. 239:1; Szegvár-Oromdűlő 187., 188., (8. kép 3–4) 682., 730. sír; Székkutas-Kápolnadűlő 204. sír (B. NAGY 2003, 37, 73. kép 3); Szentes-Berekhát, Farkas-tanya I. temető 149. sír (MADARAS 1999, 317, 7. kép 11). Peter Stadler a teljes publikált avar kori leletanyagot rendszerező munkájában, a tarsolyzárók közé sorolva 2 darabot említ (Pilismarót-Basaharc, Szentes-Berekhát, Farkas-tanya) (STADLER 2005, CD 1–2, BeutelVer 00050). A zsombói lelethez formailag legközelebb álló avar kori párhuzam Paks-Gyapa-tanya 2. sírből (8. kép 4) ismert (a lelet ismeretéről és a hivatkozás lehetőségéért Novotnik Ádámnak mondunk köszönetet).

25 C. A. Плетнёва: Отчёт Северо-Донецкого отряда за 1967 г. (P-1 3633a), рис. 26. Köszönetünket fejezzük ki az időközben elhunyt Sztvetlana Alekszandrovna Pletnyovának az ásatási dokumentáció tanulmányozása és a lelet közlésének lehetőségéért.

26 PLETNYOVA 1989, 88. ris. 42.

27 A lelet az ásatási dokumentációban szaggatott vonallal volt körülrajzolva, mely talán arra utal, hogy valamilyen (szerves) anyagból készült tárgyat fogott körbe, vö. 6. kép 8b. 2008 tavaszán még volt alkalmunk megkérdezni erről a leletről a jeles orosz kutatónőt, sajnos azonban ezzel a tárggyal kapcsolatban részletekre már nem emlékezett.

28 Kirov III. temető 1. kurgán 2. sír (ILJUKOV 2000, ris. 16 6). A leletre Istvánovits Eszter hívta fel a figyelmünket, melyért itt is köszönetet mondunk.

29 GOMOLKA-FUCHS 2007, 282–283.

30 ARBMAN 1940, Taf. 279. 10; valamint ARBMAN 1943, 192.

31 ARBMAN 1940, Taf. 179, főként 7.

32 BLIFEL'D 1977, 135, VIII. 6.

33 Bronzdrótból készült hurkokat ismerünk ugyan, melyek feltehetően a kés markolatának fa részeit fogták össze (7. kép 5), azonban ezek formailag eltérőek, mert közöttük nincs összekötőtag: Letkés-Tégláégető II. 91. sír (BAKAY 1978, 55. tábla 5).

közötti csavart kialakítása alapján hasonló, egyfajta összekötő-rögzítő funkcióra gondolhatunk itt is.

MEGJEGYZÉSEK A TÁRGY LEHETSÉGES FUNKCIÓJÁVAL KAPCSOLATBAN

A tárgy típus hazai párhuzamainak áttekintése alapján az alábbiak állapíthatók meg. A leletkör első közölt darabja, a tiszaezlári lelet értelmezése kapcsán Dienes István előbb ismeretlen rendeltetésű tárgyként,³⁴ majd később – bővebb indoklás nélkül – a lószerszámzat részeként határozta meg.³⁵ Ezen véleménye az újabb leletek esetében is megbízhatónak tűnik, mivel a tárgy típus valamennyi Kárpát-medencei 10–11. századi darabja lószerszámokkal együtt, sőt azok közvetlen közelében, lovastemetkezésekben került elő. A fentebb bemutatott új zombói sír szerény leletanyaga tehát – kizárásos alapon is – kifejezetten megerősíti a vizsgált tárgynak az egykori lószerszámhoz való tartozását.

A tárgy típus a lovastemetkezések különböző változataival fordul elő, nem mutat specifikumot ebben a vonatkozásban: a zombói sírban lószerszám („jelképes”), a dormándiban a lábfej előtt egy csomóban összehajtott, a szerediben és a tiszaezláriiban (7. kép 6–9) oldalt kiterített lovastemetkezéssel együtt tárták fel. A dormándi sírban az emberi váz lábvégei előtt fekvő részleges lovastemetkezés és lószerszámokkal egy csoportban feküdt (7. kép 7), az egy csomóban elhelyezkedő leletek jobb oldalán, a zabla közelében helyezkedett el. A vizsgált drótlelet szintén a lókoponya jobb oldalán, a zablához közel került elő a szeredi sírban is (7. kép 8). A tiszaezlári sír esetében a bal lábfej külső oldalán, a lócsontok közelében, a zabla és a hevedercsat közötti területen figyelték meg. Ez utóbbi esetben a tárgy ugyan ezüstdrótból készült, – ami esetleg közvetve más funkcióra utalna – azonban pont a sírban való elhelyezkedése alapján sorolhatjuk mégis ide.

A vizsgált tárgy típus zablák közelében való előkerülése felveti annak kérdését, hogy esetleg lehet-e közülük a zablák szerkezetéhez: pl. zablapecsek tartozéka. Véleményünk szerint ez nem valószínű, mivel eltérő zablatípusok mellett kerültek elő: a dormándi és a zombói sír esetében kétkarikás csikózabla, míg a szeredi és a tiszaezlári sírokban oldalpálcás zablával együtt fordultak elő. Másrészt a hurkok átmérője többnyire jóval nagyobb, mint a méretbeli támpontként felvetődő, csontból készült és fennmaradt zablapecsek mérete.³⁶

Amennyiben egyik eddig ismert lószerszámhoz sem köthető biztosan a tárgyalt lelet típus, megkerülhetetlen a kérdés, hogy miként értelmezzük azt? Az eurázsiai területekről származó, különböző korú lószerszámok áttekintése nyomán véleményünk szerint nem alaptalan annak felvetése, miszerint a tárgyalt lelet típus egy, feltehetően fa és bőr kombinációjából készült (lovagló) ostor része lehetett, és a nyél végén, a szíjazat nyélre való rögzítésében játszhatott szerepet. Erre azok a belső-ázsiai türk leletek (7. kép 1), valamint néprajzi korú mongol lovaglóostorok hívták fel a figyelmünket, melyeken ugyan bőrszíjjal, de hasonló formai kivitelben erősítették fel a farúd végére az ostorszíz részét (7. kép 2–4). Egyes lószerszámok formai sajátosságai kapcsán korábban már a hazai kutatás is utalt azok fontosságára a ló határozott és biztos irányításában betöltött szerepében.³⁷ Ez az igény fogalmazódhat meg a lovaglóostorok esetében is, melyre beszédes példa, hogy a lovas nomád baskirok és kirgizek hagyományában a ló jobb oldalát „korbástartó” oldalnak nevezik.³⁸ Ezt valószínűsíti a számunkra 2010-ben ismertté vált, töredékességében is beszédes tiszaroffi lelet, ahol a jól megmaradt szerves anyag – nagy valószínűséggel bőr – két hosszanti, illeszkedő oldalának összefogásában, rögzítésében játszott szerepet ez az apró tárgy (6. kép 7).

A telepről ismertté vált edelényi lelet eredeti funkciója azonban – mivel az egy leégett házban feltárt kerámiaedény belsejében került elő – a fentiekétől eltérő volt. Jóllehet itt is valamilyen szerves anyagból készült eszköz alkatrészeként használt(hat)ták fel. Talán a már említett kirovi szarmata lelethez hasonlóan, valamilyen faeszköz nyelének összefogására szolgált. Az edelényi lelet eltérő leletkörülménye mellett használati ideje is eltérő: szemben a hat, temetkezésből ismert drótlelet 10. századi keltezésével (10. század középső harmada), ennek kora a 11. századra tehető. Ez utóbbi lelet egyben arra is utal, hogy ilyen rögzítő elemeket eltérő funkciójú tárgy típusokon is alkalmazhattak.

Összefoglalva elmondhatjuk, hogy a Zombó-Ménészjárás-dűlő (Kossuth u.) lelőhelyen feltárt 10. századi sírból előkerült drótlelet funkciójával kapcsolatban egyelőre végleges megállapítást nem tehetünk. A felgyűjtött Kárpát-medencei és eurázsiai párhuzamok többsége, illetve a nomád népek lovas-felszereléseiről közölt néprajzi megfigyelések alapján valószínűnek tartjuk, hogy az egy korabeli korbács/lovaglóostor alkatrésze lehetett. A tárgy típus egykori megléte eddig

34 DIENES 1956, 253, 272.

35 DIENES 1973, 196.

36 DIENES 1966, 221–227.

37 Pl. a zablák esetében vö. DIENES 1966, 208–210.

38 DIENES 1966, 220, 44. j.

nem merült fel a hazai honfoglalás kori régészeti kutatásban, de úgy véljük, hogy a ló irányításának egy fontos eszközéről van szó, mely a hétköznapi életben és a csatákban egyaránt létfontosságú lehetett a lovas számára. Ezt az elképzelést véleményünk szerint meggyőzően támasztják alá a honfoglalás kori sírokban megfigyelt elhelyezkedésük és leletösszefüggéseik, valamint a tárgytipus analógiái is. Bizunk benne, hogy a jövőben előkerül olyan jól megfigyelt és dokumentált szerencsés lelet, mely erre a kérdésre biztos választ nyújt.³⁹

KISKUNDOROZSMA-SUBASA (M5 37. (26/78.) LELŐHELY)

A kiskundorozsmai Hosszúháthoz szintén közeli másik lelőhelyen, Subasán összesen hét honfoglalás kori sír (129., 131., 143., 167., 229., 290., 300. objektum)⁴⁰ került elő 2000-ben az M5 autópálya nyomvonalán, a Bozsik Katalin vezetésével folyó megelőző ásatáson.⁴¹ A 10. századi sírokat közvetlenül a Maty-ér nyugati partján (9. kép 1), egy szarmata kori körarkos-halmos temető – a 10. században minden bizonnyal még jól látható – halmaiba, illetve azok köré ásták (9. kép 2; 24–25. kép). A nagyrészt bolygatott, kirabolt temetkezések közül öt tartalmazott leletanyagot. A lelőhely feltárása 2004-ben folytatódott dél felé, ahol 150 m-re egy újabb 10. századi lovassír került elő.⁴²

129. sír (10. kép 1–4): T.: Ny–K. H.: 199 cm, sz.: 64 cm, m.: 47 cm (a nyelési szinttől). *Adultus korú* (23–39 éves) nő erősen bolygatott temetkezése, sírjának nyugati vége enyhén padkás kialakítású (10. kép 1–1a). A sírgödörben mindössze néhány borda és egyéb csonttöredék került elő. A mellékletek a sír alján, másodlagos helyzetben feküdtek. 1–2. Bronzból öntött, körte alakú *füles gombok* (10. kép 2–2b), melyek alsó fele sugárirányban irdalt, nagy átmérőjű függesztő fülük felső pereme kopott. H.: 1,75 cm, átm.: 0,6 cm, furat átm.: 0,35 cm (MFM N 2012.22.1.). 3. Fehér színű, irizáló felületű, fóliás, többtagú *rúdgöngy kéttagú töredéke* (10. kép 3–3a). H.: 1,4 cm, átm.: 0,75 cm, furat átm.: 0,15 cm (MFM N 2012.22.3.). 4. Barna színű, irizáló felületű, hengeres

testű *fémgyöngy* (talán réz?), egyik oldala mentén enyhén nyitott (10. kép 4–4a). H.: 0,5 cm, átm.: 0,9 cm, furat átm.: 0,3 cm (MFM N 2012.22.2.).

131. sír (11–12. kép): T.: Ny–K. H.: kb. 200 cm, sz.: kb. 70 cm. A 131. sír a 123. számú szarmata körárkon belül került elő a 132-es számú szarmata objektum (sír) bontása során. A sír eredetileg lovas temetkezést, aranylemez töredékét és íjászfelszerelést tartalmazott, mely alapján eredetileg *felnőtt férfi* sírja lehetett. 1. A lovastemetkezésből mindössze az egyik *pata* és *lábcson*t (11. kép 5–6; 12. kép 5–6) maradt meg (MFM N 2012.22.4.). 2. Vastag, körcikk alakú *aranylemez* (11. kép 3; 12. kép 3), pereme kissé repedezett, közepe vastagabb, egyik peremén egyenesen, a másikon hullámosan vágták le. H.: 1,1 cm, sz.: 0,9 cm, v.: 0,05 cm (MFM N 2012.22.5.). 3. Aranyozott háttérű *ezüstveret* egy nagyobb és három kisebb töredéke (11. kép 4; 12. kép 4), melyek feltehetően egy tárgy töredékei és a lószerszámmhoz tartoztak. A legnagyobb töredék h.: 1,6 cm, sz.: 1 cm, v.: 0,05 cm (MFM N 2012.22.6.). 4. Széles, lapos lemezből készült, tegezfedelelet borító *csontlemez* (11. kép 1; 12. kép 1), mely enyhén ívelt, illetve két végén töredékes. A felerősítésre szolgáló vaspálcák csatlakozó végei okozta rozsdanyomok jól kivehetők a tárgy két keskenyebbik oldala mentén, az egyikén a teljes furat és benne a vasszegecs is megmaradt. H.: 6,8 cm, sz.: 2,9 cm, v.: 0,2 cm (MFM N 2012.22.7.). 5. Kerek átmetszetű *vasár töredéke* (11. kép 2; 12. kép 2), a nyélnyúlvány falenyomatos. H.: 7,7 cm, átm.: 0,5 cm (MFM N 2012.22.8.).

143. sír (13–19. kép): T.: ÉNy–DK. H.: 210 cm, sz.: 77 cm, m.: 95 cm (a nyelési szinttől). *Maturus korú férfi* lovastemetkezése, melyet egy szarmata kori halom szélébe, a 123. körárokhoz közel, annak belső oldalára ásták (13. kép 1–2, 24. kép 1–2).⁴³ Az erősen bolygatott temetkezésnél a leleteket több bontási szinten dokumentálták (14. kép 1–3, 15. kép 1). A rablás mellett a sírgödör északnyugati végét egy nagyobb állatjárás is érintette (15. kép 3). A sírgödör formai kiviteléről ugyanakkor elmondhatjuk, hogy padmalys kialakítású volt (13. kép 5; 15. kép 2).

39 A fent tárgyalt tárgytipushoz való párhuzamkeresésben a Kárpát-medencén kívüli területek esetében segítségünkre volt: Charlotte Hedensterna-Jonson (Arkeologiska Forskningslaboriet, Stockholms Universitet, Stockholm), Валерий С. Флёров, Игорь Л. Кызласов, Умар Ю. Кочкаров, Дмитрий С. Коробов (Институт Археологии РАН, Москва), Кирилл А. Михайлов (Институт ИМК РАН, Санкт-Петербург), és Csiky Gergely (MTA Régészeti Intézete). Önzetlen segítségükért ezúton is köszönetet mondunk.

40 Az ásatási dokumentációban (MFM RégAd: 3076–2000) nem találtunk tájolási adatokat, így azokat a fotók alapján, a sírgödörök méreteit a sír-rajzok alapján közöljük.

41 BENDE–LŐRINCZY–TÜRK 2002, 354. A lelőhelyről és az ásatásról ld. Bozsik 2003, az embertani leletekről PAJA 2003, 161–162. Köszönetet mondunk Bozsik Katalinnak a leletanyag közlésének átengedéséért, illetve Kürti Bélának, valamint a sírokat egykor kibontó Fogas Ottónak a sírok leírása során felmerült kérdések tisztázásában nyújtott segítségükért.

42 MÉSZÁROS–PALUCH–SZALONTAI 2005, 286. A sír egyértelműen elkülönül a többi 10. századi temetkezéstől, ezt a körülmöket feltárt több ezer m² alapján jelenthetjük ki.

43 A szarmata kori körárok DK-i részében, a bejáratától keletre egy emberi koponyatető és humerus töredék (középtájékán nagy felületen zöld patinával), illetve egy ló alsó állkapcsa került elő (167. objektumként dokumentálva). Lehetséges, hogy ezek a leletek a kirabolt 143. sírből származnak.

Ennek a sírformának a korabeli elterjedése – Varga Sándor gyűjtése alapján – jóval szélesebb körű volt, mint azt korábban gondoltuk.⁴⁴

A sírgödörben feltárt leletek között 13 darab lócsont (19. kép 3) került elő, mely alapján a temetkezéshez egy *mén*t áldoztak fel. Az objektum lócsontjainak (koponya, lábközépcsont és ujjpercek) jellemzői hasonlóak a korábban publikált honfoglalás kori lovas temetkezések maradványaihoz (pl. Szegvár-Oromdűlő, Szeged-Algyő). A metszőfogak statusa és a rágófelület kopása alapján 5-6 év körüli, a fejlett caninus alapján mén vázrészei. Az egyed metacarpus hosszúság méretéből V. O. Vitt 1956-ban publikált módszerével számított marmagasság értéke 130,65 cm, alacsony testméret kategóriájú. A metacarpus karcsúsági-index értéke 14,76, mely félkarcsú egyedre utal. A koponyából os frontale és os incisivum (CI123-I1) fragmentum maradt fenn.⁴⁵ A lócsontok mellett egy kutya calcaneus (19. kép 1) és egy juh femur (19. kép 2) csontja is előkerült, ez utóbbin – érdekes módon – zöld patinanyomok látszanak.

A sírban a fegyverzet és a lószerszámok – a korszakban általános típusú – elemei kerültek elő, bár – főként a vastárgyak – igen töredékesen. 1–3. *Kengyel* szárának darabjai (16. kép 12, 18. kép 4., 6), lapos, széles kialakításuk alapján feltehetően körte alakú kengyelekhez tartoztak. H.: 2,4 és 6 cm, sz.: 1,8 és 2,5 cm, v.: 0,4 cm (MFM N 2009.29.9.). Talán *csikózábla* karikájának (16. kép 13), illetve szárának töredékei (18. kép 1) azonosíthatóak. H.: 3,4 és 2,8 cm átm.: 1,2×1 és 0,7 cm (MFM N 2009.29.8.). Ovális alakú, jó megtartású *hevedercsat* (16. kép 10–11). H.: 4,3 cm, sz.: 2,4 cm, v.: 0,4 cm (MFM N 2009.29.7.). 4–6. A mellékletek között három csontlemez ismert, amelyek közül kettő az anyagminőség és a formai kivitel alapján valószínűleg összetartozó töredékek. Lapos csontból kialakított ívelt, igen keskeny *csontlemez* (17. kép 3–4). Előoldala fényesre polírozott, hátoldala sakktáblaszerűen irdalt. H.: 11 cm, sz.: 0,5 cm, v.: 0,15 cm (MFM N 2009.29.3.). Lapos csontból kialakított ívelt *csontlemez* (17. kép 1–2). Előoldala fényesre polírozott, hátoldala sakktáblaszerűen irdalt. Az egyik széle ívelten hegybe kifutva kidudorodik, közepén átfúrt. A furat körül a csontlemez két oldalán vasrozsda nyomai figyelhetők meg. H.: 7,5 cm, sz.: 1,5 cm, v.: 0,1 cm, furat átm.: 0,2

cm (MFM N 2009.29.4.). Lapos csontból kialakított ívelt *csontlemez töredéke* (17. kép 5–6). Előoldala fényesre polírozott, hátoldala sakktáblaszerűen irdalt, mindkét végén töredékes. H.: 3,4 cm, sz.: 1,1 cm, v.: 0,1 cm (MFM N 2009.29.5.). A csontlemezeket – hátlapjuk irdalása alapján – valószínűleg ragasztással erősítették fel, de az átfúrt lemeztöredéken, a furat körül mindkét oldalon jól kivehető rozsdanyomok arra utalnak, hogy egyes részeit fel is szegezték (17. kép 1). Ez, valamint a csontlemezek formai jellegzetességei alapján úgy véljük, a csontlemezek talán az egykori *nyereg kápáinak* díszítésére szolgáltak, bár a hazai közölt anyagban formai párhuzamot nem ismerünk. Analógiaként azokat a keskeny és kicsúcsosodó lemezek említhetők, melyek a Gádoros, Bocskai út 3. sírban⁴⁶ és Soltszentimrén fordultak elő,⁴⁷ bár ott a furatokat nem a sarkokon helyezték el. A csontlemezek íveltsége miatt azonban nem vethetjük el a gondolatot, hogy esetleg az íjászfelszereléshez tartoztak. 5. A fegyverek közül a *vasmerevítéses tegez* pálcáinak és pántjainak (18. kép 2., 3., 5., 7–20) – több esetben szegecsekkel és falenyomatokkal előkerült – darabjai váltak ismertté. H.: 0,5–3,5 cm, 0,5–1 cm, v.: 0,2–0,5 cm (MFM N 2009.29.8.).

Nemesfém-ből készült lelet összesen négy darab került elő, valamennyi aranyozott ezüst. 7–9. Három darab öntött, kerek *ezüstveret* (16. kép 2–7), koncentrikus díszítéssel, melyen a kiemelkedő középső részt körbefutó, bemélyített aranyozott mélyedés veszi körül, a szélén körben domború perem zárja le. A veret rögzítése nittszegek segítségével történt, melyeken réz ellentett lemez van. Átm.: 1,3 cm, m.: 0,25 cm, v.: 0,1 cm, szegecs h.: 0,3 cm (MFM N 2009.29.1.). Funkciójukat tekintve elmondható, hogy az egyik legáltalánosabb verettípus a korszakban, különböző alkalmazásokban ismert. Gyakran használtak ilyen vereteket lábbelik díszítésére, mivel azonban biztosan férfisírból származó, veretekkel díszített lábbelit ma még nem ismer a kutatás,⁴⁸ a tárgyalt sír esetében más felhasználási módot kell feltételeznünk, a további mellékletek alapján talán kantárveretek voltak. 10. Egy préselt, aranyozott háterű *ezüstveret* töredékei (13. kép 6–6a) a koponya bal szemüregében kerültek elő, a bolygatás ellenére jól megfigyelhető és dokumentálható módon. A patina elszínezte a szemüreg belső peremét. Az arckoponya többi részén,

44 Vö. FODOR 1985; MADARAS 1996; LŐRINCZY–STRAUB 2006; TÜRK 2009, 98; továbbá ld. Varga Sándor tanulmányát a jelen kötetben.

45 VITT 1956; VÖRÖS 1993; VÖRÖS 2000; VÖRÖS 2000a. Az állatcsontleletek meghatározásáért Tóth Anikónak mondunk köszönetet.

46 BÁLINT 1991, Taf. VIII.

47 LÁSZLÓ 1943, VIII. 4–6.

48 RÉVÉSZ 1996, 103. A Kiskundorozsma-Hosszúhát-halom 100. sírban ugyan volt egy-egy pénz a lábbeli számára felvarrva (BENDE–LŐRINCZY–TÜRK 2002, 12. kép 3), ettől azonban még véleményünk szerint ez a lelet nem vethető össze a klasszikus női veretes lábbelikkal.

a homloktól a felső állkapocs széléig megfigyelt zöld patinanyomok arra engednek következtetni, hogy a halott arcát (vagy az azt fedő textilt) nagyobb, de nem összefüggő felületen, elsősorban a száj környékén fedték további ezüstlemezekkel. A tárgy a nagyobb méretű kerek, préselt, általában a csontváz középső részén elhelyezkedő kaftán/ruhaveret típusba sorolható (16. kép 8–9), melyek a Dél-Alföldön gyakori leletnek számítanak.⁴⁹ H.: 3 cm, sz.: 1,8 cm, v.: 0,1 cm (MFM N 2009.29.2.).

167. sír: T.: Ny–K, sz.: 85 cm. A sírt a 123. számú szarmata kori körárokba ásták, pontosan a körárok érintett szakaszával egyező tájolásban (9. kép 2). A sír keleti vége a körárok bejáratához esik, azt nem figyelték meg (20. kép 1–2). A sír egy *adultus* korú (23–*x* éves) férfi temetkezése volt, melyet erőteljesen megbolygattak, mindössze egy felkarcsont, az arckoponya töredéke, továbbá egy ló állkapcsának alsó töredéke került elő a sírból.
229. sír: T.: Ny–K, sz.: 60 cm. Szintén egy szarmata kori körárok belsejében (9. kép 2), ráadásul közepén, pontosan a nagyméretű, É–D-i tájolású szarmata kori sírra merőlegesen került elő a sírgödör⁵⁰ (25. kép 1–2). A *maturus* korú (40–59 éves) nő sírját kirabolták (21. kép 1–5).⁵¹ Mellékletei közül három darab bronzból öntött, félgömb fejű *fülesgomb* (21. kép 6., 8) került elő, nagyméretű furatokkal. Gomb h.: 1,4 cm, átm.: 0,8 cm, felszerelő fül furat átm.: 0,2 cm (MFM N 2009.29.2.). 2. A leletek között egy kerek átmetszetű *bronz huzaldarab* (21. kép 7., 9) is volt, funkciója ismeretlen. H.: 1,6 cm, átm.: 0,1 cm (MFM N 2009.29.6.).
290. sír: T.: DK–ÉNy. A kb. 200 cm hosszú sírgödört vágta a 10. árok (22. kép 1), amely nagyrészt megsemmisítette a fordított tájolású csontvázat, csak a lábszárak, illetve a koponya voltak eredeti állapotokhoz közeli helyzetben (22. kép 2–3). Lejebb kirajzolódott a szabályos, lekerekített sarkú téglalap alakú sírgödör is,

melyben egy *maturus* korú (40–59 éves) férfi csontjai feküdtek (22. kép 4). 1. A bal lábszár mellett, illetve alatt egy egyélű *vaskés pengéjének töredéke* (22. kép 5–5a) feküdt. H.: 2,4 cm, sz.: 1,6 cm, v.: 0,3 cm (MFM N 2009.29.12). 2. A másik lelet egy nyélnyúlványán falenyomatos *vasár* (22. kép 6–6a) volt. H.: 6,1 cm, átm.: 0,2–0,8 cm (MFM N 2009.29.11.).

300. sír: T.: Ny–K. H.: 198 cm, sz.: 42–53 cm. A keskeny, téglalap alakú, teknős aljú sírgödörben (23. kép 1–2) hanyatt, nyújtott helyzetben *maturus* korú (40–59 éves) nő csontváza nyugodott. Mindkét alkarja merőlegesen a test elé, a hasra hajlítva feküdt (23. kép 3).

Az új lelőhelyek sajátosságait összefoglalva a subasai temető kapcsán a sírok elhelyezkedését emelhetjük ki, amelyek többségének szarmata kori körárokban belüli előkerülése (9. kép 2; 24–25. kép) újabb adatokat jelent a Kárpát-medence 10–11. századi népességének temetkezési szokásaival kapcsolatban. Nevezetesen tovább bővíthető azon lelőhelyek száma, ahol a korszak népessége a korábbi időszakban emelt halmokat használta temetkezési helyként, miként ez a Dél-Alföldön pl. Szeged-Székhalom,⁵² az Alföld északi részén pl. Hajdúszoboszló-Árkoshalom,⁵³ míg a Dunántúlon pl. Kemenesszentpéter-Dombi-dűlő I/1. halom⁵⁴ lelőhelyeken egyaránt megfigyelhető volt.

A HALMOS TEMETKEZÉSEK KÉRDÉSE

A Kárpát-medencébe 895-ben beköltöző magyarok temetőinek jellegével kapcsolatban közismert, hogy azok többségében egyszerű aknasíros temetők.⁵⁵ A magyar kutatás azonban már korábban is ismert néhány kurgánba történő másodlagos temetkezést. Az épített sírhalomba, vagy az alá történő temetkezés ugyanakkor – bár a jelenség egykori meglétét többen is valószínűsítették⁵⁶ – a kutatás nem tekintette 10. századi magyar sajátosságnak.⁵⁷

49 KÜRTI 1996, 151.

50 A szarmata és a honfoglalás kori sír egyaránt a 229. számot viseli. Az ásató a honfoglalás kori sírt a szarmata kori sír rablóaknjaként értelmezte, bár a honfoglalás kori sírgödör szabályos formájú, függőleges falú és enyhén teknős aljú volt.

51 A feltárás során a honfoglalás kori, Ny–K tájolású sírgödörrel szemben csak kevés csonttöredék került elő; a szarmata és a honfoglalás kori csontváz csontjai az É–D-i tájolású szarmata kori sírgödör déli felében voltak összekeveredve. Ugyaninnen kerültek elő a füles gombok is. A körülmények arra (is) utal(hat)nak, hogy a két sírt egy időben rabolták ki.

52 KÜRTI 1991, 55.

53 M. NEPPER 2002, I. 36. kép.

54 Vö. Csirke O.: Római kori halomsír kora Árpád-kori, másodlagos temetkezései Kemenesszentpéteren. In: „legjobb, ha mindez nem merül feledésbe...” Újabb eredmények a Kárpát-medence 10–11. századi régészeti kutatásában. Budapest, 2007. Tézisek.

55 TETTAMANTI 1975, 87–89. A kelet-európai sztyepp, illetve erdős sztyepp területén feltárt, és a magyarok elődeivel kapcsolatba hozott sírleletek etnikai interpretációjánál a „kurgánélküliség” korábban – főként az orosz szakirodalomban – néha kifejezetten érvként került fel ezen leletek magyarokhoz való kötése, illetve a besenyőktől való megkülönböztetése tekintetében (vö. PLETNYOVA 2003, 105, 107, 123). Az utóbbi időben ismertté vált keleti „magyar gyanús” leletek esetében (pl. az ún. Szubotcy-lelethorizont Ukrajnában) már egyértelmű, hogy azok halomba ásva, illetve egyszerű gödörsírban egyaránt és közel azonos arányban fordulnak elő (KOMAR 2008, 216).

56 TETTAMANTI 1975, 88.

57 „A hencidai, ohati, zempléni lelőhelyek szerint a halmos temetkezések egy részében esetleg nem ugor-magyar eredetű etnikai csoportok sírjait kell látnunk.” TETTAMANTI 1975, 88. Továbbá ld. LÁSZLÓ 1944, 158–161.

A korábbi korszakokból származó épített sírhalmokba történő másodlagos betemetkezésre egyre több példát ismerünk a honfoglalás kori szakirodalomból. Ezek pontos megítélésénél és felgyűjtésénél ugyanakkor a legfőbb probléma az, hogy a teljes kurgán (szakszerű) feltárásának hiánya miatt gyakran nem könnyű megállapítani, hogy az adott kiemelkedés valóban épített sírhalom, vagy pusztán egy természetes kiemelkedés. Továbbá azt sem, hogy egy vagy több sírt ástak bele.⁵⁸ A halmos temetkezések szokását korábban azzal az általános megfigyeléssel hozták összefüggésbe, hogy a honfoglaló magyarok elsősorban kiemelkedések, illetve magasabb fekvésű, (ár)vízmentes területeken temetkeztek.⁵⁹ Ezt alátámasztani látszik, hogy a korszak legtöbb halmos temetkezését az Alföldről ismerjük, ahol kevés természetes kiemelkedés állt rendelkezésre. Ráadásul pont az Alföld az a terület, ahol adataink szerint a legtöbb egykori kurgán megsemmisült, illetve elpusztult a mezőgazdasági munkák következtében. Ott viszont, ahol megmaradtak,⁶⁰ ez a szokás helyenként még a 11. században is kimutatható.⁶¹

Ismert azonban néhány eset, amikor a kurgán feltöltésének ugyan nem maradt nyoma, de egyedi leletkörülmények és ásatási megfigyelések közvetve halomba való másodlagos betemetkezésre utalnak. Ezek talán leglátványosabb hazai példái az itt bemutatott subasai sírok, ahol első ránézésre az átlagosnál nagyobb, továbbá egymáshoz viszonyítva is igen eltérő távolságok voltak a sírok között. A temető összesítő térképe alapján

kivehető, hogy három honfoglalás kori sír is a szarmata kori körárokokon belül feküdt. Ez az elhelyezkedés a legnagyobb valószínűséggel azzal magyarázható, hogy a 10–11. században a felszínen még észrevehetőek voltak a 600 évvel korábbi temetkezések fölé emelt halmok, és ezekbe tudatosan ásták bele a honfoglalás kori sírokat (9. kép 2). Meg kell ugyanakkor jegyeznünk, hogy a szarmata kori árokkeretes temetkezések fölé emelt halmok kérdéséről nincs egyértelmű álláspont a korszak kutatásában.⁶² Véleményünk szerint a subasai eset inkább arra bizonyíték, hogy — ha nem is minden esetben —, de többnyire emeltek halmokat a szarmata korban a nyitott árokkeretes sírok fölé is. Így nem véletlenül kerültek a honfoglalás kori temetkezések a körárokok belső oldalára,⁶³ sőt néha kifejezetten a központi szarmata sírral azonos helyre, mivel itt feltételezzük az egykori kurgán legmagasabb, legjobban kivehető pontját (25. kép). A subasai eset alapján tehát a jövőben érdemes lesz áttekinteni és ellenőrizni valamennyi szarmata körárkos temetőt, hogy ezt a jelenséget más esetekkel is igazolni tudjuk.

Mint fentebb említettük, a halomba történő temetkezés az Alföldön gyakoribb, azon belül is a Homokhátság vonalától keletre terjedő területen. Manapság azonban már a Dunántúlról is ismerünk példát, arról a területről, mely a kérdés legutóbbi összefoglalásakor még fehér foltnak számított,⁶⁴ a kemenesszentpéteri lelőhelyen római kori sírhalomba ásták a kora Árpád-kori sírokat.⁶⁵ Az egy halomba beásott sírok száma alapján ez utóbbi eset arra is példa, hogy néha több sírt ástak bele egy halomba, ismerünk azonban önállóan előforduló másodlagos

58 LISKA 1996, 183.

59 TETTAMANTI 1975, 88.

60 Kiszombor-C Nagyhalom, Matuszka Györgyné, illetve özv. László Györgyné földjén (FÉK 48, No. 574; KÜRTI 1994, 380, No. 46; TETTAMANTI 1975, 86, 109). Móra Ferenc 1928. és 1930. évi feltárása kapcsán egyértelmű, hogy a halom betöltésében is kerültek elő sírok (KÜRTI 1994, 377; KÜRTI 2008, 79). Ez az adat a 2003-ban végzett hitelesítő ásatás során feltárt egykori, Móra-féle kutatóárkok rendszere alapján megerősítést nyert (LANGÓ-TÜRK 2004, 204).

61 LANGÓ-TÜRK 2004, 205–206.

62 A kutatók egy része halom alá való temetkezésként értelmezte a körárokot (pl. VÖRÖS 1985, 154–157; VADAY 1989, 197). Mások ezt vitatták, és az árokkeretnek pusztán a temetés utáni rituális szokásokban játszott szerepét hangsúlyozták (KULCSÁR 1998, 39). A kérdés megítélésében sokáig Kőhegyi Mihálynak a madarasi szarmata temető halmainak és körárokainak feltárása során tett megfigyelései voltak mérvadóak. Megfigyelése szerint a halmokat kerítő körárokok mindig zártak, míg a nyitott árokkeretes sírok fölött nem figyelt meg halmokat (KŐHEGYI 1971, 213). Legutóbb Balogh Csilla hívta fel a figyelmet arra, hogy ez az elkülönítés nem ilyen egyértelmű, mivel ma már ismerünk pl. több biztosan halom nélküli zárt árokkeretes szarmata temetkezést is (BALOGH-HEIPL 2010). Ugyanakkor Pilis-Horgásztó lelőhelyen tártak fel olyan nyitott árokkerettel körülvett szarmata sírt (2. objektum), melyek fölött halmot (annak 45–50 cm-es maradványát) figyeltek meg (GULYÁS 2011). Ez utóbbi, itthon ritkább változat azonban Kelet-Európa kora középkori hagyatékában több eltérő régió és korszak esetében is jól megfigyelhető. Ilyen például a többnyire a kazárok hagyatékának tartott ún. „négyzetes árkokkal körülvett kurgánok” leletköre (pontosabb terminológiával Szokolovszkaja Balka-lelethorizont) (FLJOROVA 2001, ris. 3. 1, 3, 6, 8, 9; több bejáráttal is pl. ris. 3. 2), melyben a halmokat övező árkok kapcsán pont a késő szarmata kori helyi előzményekre mutattak rá nemrég az Alsó-Don menti és észak-kaukázusi területeken (FLJOROVA 2001; FLJOROVA 2001a; FLJOROVA 2002).

63 A fent bemutatott eset mellett ugyanakkor meg kell jegyeznünk, hogy a 10–11. századi temetkezések esetében nem a szarmata kori árokkeretes (feltételezett) halmok a jellemzőek elsősorban, hanem a korábbi, többnyire őskori eredetű kurgánok.

64 TETTAMANTI 1975, 88.

65 MRT 4 37/2. lelőhely, vö. Csirke O.: Római kori halomsír kora Árpád-kori, másodlagos temetkezései Kemenesszentpéteren. In. „legjobb ha mindez nem merül feledésbe...” Újabb eredmények a Kárpát-medence 10–11. századi régészeti kutatásában. Budapest (2007) Tézisek. Ebben az esetben a halom feltöltése még jól megfigyelhető volt.

betemetkezést is. A subasai temető esetében feltehetően mindkét változat előfordult (vö. 24. és 25. kép).

A HALOM ALÁ VALÓ TEMETÉS KÉRDÉSE

A 10–11. századi temetkezési szokásokat és sírformákat 1975-ben minden addiginál szélesebb adatbázis alapján összefoglaló Tettamanti Sarolta egykori megállapítása, mely szerint: „*Vitathatatlanul korabeli, tehát X. illetve XI. századi temetkezésre felhordott halmot nem ismerünk*” ma is érvényes.⁶⁶ A korábbi vitatott esetek⁶⁷ mellett ugyanakkor újabb ásatási megfigyelések alátámasztani látszanak a halom alá való temetkezési szokás egykori meglétét. 1999-ben feltárára, majd 2002-ben közlésre került a Kiskundorozsma-Hosszúhát-halom 100. sírja.⁶⁸ A temetkezés egy természetes eredetű, hosszú homokhát egyik kiemelkedő pontján feküdt,⁶⁹ és árokkeret (maradványa) vette körül. A 40–50 cm széles és 10–30 cm mély árok a déli oldalon maradt meg legépebben, a többi oldalon sajnos – néhány rövidebb szakasz kivételével – a szántás elpusztította (26. kép 2). Az árokkeret egy kb. 9 m átmérőjű területet ölelt körbe, ennek déli felében helyezkedett el a sír, melynek mélysége közel azonos volt a körárok mélységével.⁷⁰

A Hosszúhát keleti végén feltárt sírt 2002-es tanulmányunkban a temetkezést kerítő árok és az I. katonai felmérésnek a területet ábrázoló térképlapján olvasható felirat – Hosszúhát-halom – alapján egyértelműen halmos temetkezésként értelmeztük. Annak fényében azonban, hogy a 100. sírtól alig 50–80 méterre 2004-ben egy körárkos-halmos szarmata temető is előkerült, úgy gondoljuk, az I. katonai felmérés térképlapján olvasható felirat nem feltétlenül, vagy nem csupán a 10. századi, hanem a szarmata kori sírhalmokkal is kapcsolatba hozható. A 10. századi temetkezések és a szarmata kori sírhalmok változatos kapcsolatát az általunk vizsgált mikrorégióból is kellő mértékben tudjuk illusztrálni. A Hosszúhát-halom 100. sírnek önálló sírhalmot emeltek, amit véleményünk szerint az is megerősít, hogy a közeli, mintegy 600 évvel korábban emelt, feltehetően még látható szarmata halmok egyikébe sem ásták bele, ellentétben pl. a subasai lelőhellyel. Pedig ha pusztán halmos temetkezést akartak, az így egyszerűbb megoldás lett volna.

Egyes lelőhelyeken, így például a Kiskundorozsma-

hosszúhátú temetőben is a sírok, sírcsoportok között az átlagosnál nagyobb a távolság. Véleményünk szerint feltételezhető, hogy egyes sírok fölé a szokványos sírhantnál nagyobb halmot, vagy nagyobb közös hantot is emelhettek, amelyek az idők során az erózió és a talajművelés következtében megsemmisültek. A Maros-torokkal szembeni mikrorégió maradványai, pl. Szeged-Bojárhalmon is 4–6 méterre helyezkedtek el egymástól a sírok. Ezt a felvetést a sírok távolságán kívül legfeljebb a Hosszúhát-halom 100. sír kerítőárkából a mélyszántás után megmaradt sekély árok bizonyítja, amely azonban megásásakor közel azonos mélységű volt magával a sírgödörrel. A fenti példák alapján tehát megállapíthatjuk, hogy a halom alá, vagy halomba temetés nem volt ismeretlen a Duna-Tisza közén meglepedő 10. századi népesség körében.

A szakirodalomban egyébként már korábban is közöltek árokkeretes (épített halom alatti?) honfoglalás kori sírt Nógrádsáp-Tatárka lelőhelyről.⁷¹ A bolygatott temetkezésből aranyozott ezüst öv- és lószerszámveretek, valamint lovastemetkezés került elő, míg az árokkereten kívül további 13, soros elrendezésű sírt tártak fel. A szűkszavú beszámolóból annyit tudunk, hogy itt a körárok 6,8 m átmérőjű, 60 cm széles és 40 cm mély volt. Az árokkal körülvett honfoglalás kori temetkezések harmadik biztos példáját publikálták nemrég egy Szolnok megyei honfoglalás kori temető anyagában. A Törökszentmiklós-Szenttamáspusztá 33. sír esetében a sír teljes egészét körárok övezte (26. kép 1). Sajnos nincs adatunk a sír és az árok mélységadatainak összevetésére. A 6,6–7,2 m átmérőjű árokkereten nem volt bejárat, maga a temetkezés a körülrakolt terület közepétől kissé délre helyezkedett el, maga a temetkezés pedig jól illeszkedett sírsorokhoz és a temető egészének rendjéhez,⁷² ugyanez mondható el a nógrádsápi lelőhelyről is.

Eddigi adataink alapján az árokkereteken belül feltárt 10–11. századi temetkezésekről elmondható, hogy *magányos* temetkezésként (pl. Kiskundorozsma-Hosszúhát-halom 100. sír), illetve *temetőben* (pl. Törökszentmiklós-Szenttamáspusztá 33. sír) egyaránt előfordulnak. Jellemzőjük továbbá az is, hogy a sírok nem az árok által körülvett terület közepén, hanem inkább annak *déli* felén helyezkednek el. Az említett három 10. századi körárkos temetkezés esetében 6–9 m átmérőjű – ebből kifolyólag valószínűleg nem túl magas – halmokról

66 TETTAMANTI 1975, 88.

67 Az ásatási beszámolók alapján halom alá való temetkezésként vetődött fel a korábbi szakirodalomban: Bodrogszerdahely, Bátorkeszi 4., 5. sír, Marcellháza 1. sír, Hencida 5. sír, Szabadegyháza, Óhat-Pusztaköcs-Csattaghalom, Hajdúszovát-Hegyeshatárhalom és a zempléni sírlelet (további irodalommal ld. TETTAMANTI 1975, 88).

68 BENDE-LÓRINCZY-TÜRK 2002.

69 A II. katonai felmérés térképe a kelet-nyugati irányú homokhát keleti végén, ahol a sír előkerült, egy önálló halmot jelöl.

70 A temetkezés közvetlen környezetében több ezer m²-nyi terület került feltárára, melyen más korszakból származó lelet nem került elő.

71 TÁRNOKI 1982, 384.

72 PETKES 2011.

lehet szó, melyeket kb. 40–60 cm széles és legalább 10–40 cm mély árkokkal vettek körül.

Közismert, hogy a Kárpát-medencében 895 körül megtelepedő népesség, abból a kelet-európai régióból érkezett, ahol a halomba, illetve halom alá való temetkezés térben és időben széles körben elterjedt szokás volt.⁷³ Ráadásul ezek között említhetjük példaként a honfoglalás kori régészeti hagyaték legközelebbi párhuzamait jelentő lelethorizontokat: pl. a Szubotcy-típusú temetkezések egy részét a Dnyeper középső folyása mentén (pl. Tverdohleby 1. sír,⁷⁴ Dmitrievka 1. kurgán 2. sír,⁷⁵ Katerinovka 32. kurgán 1. sír),⁷⁶ valamint keletebbre, a Dél-Ural térségében a kusnarenkovói és karajakupovói régészeti műveltséget.⁷⁷ Megtalálhatóak továbbá a szaltovói kultúrkör déli régiójában is az ún. „négyzetes árkokkal körülvett kurgánok” esetében is,⁷⁸ és természetesen bőségesen ismerünk rá példát a 10–14. századi kelet-európai nomád temetkezések között.

Összefoglalva úgy véljük, hogy a sírhalomba, illetve a halom alá való temetkezés eddig nem túl nagy számban képviselt, de biztosan megfigyelt jelensége – több más temetkezési szokásbeli elemhez hasonlóan⁷⁹ – a Kárpát-medence 10–11. századi régészeti hagyatékának egyik keleti gyökerű eleme.

ÚJ TÍPUSÚ TEMETŐSZERKEZET?

Néhány nagy felületen megkutatott és teljes egészében feltárt 10–11. századi temető (Kiskundorozsma-Hosszúhát, és Hosszúhát-halom, valamint az itt bemutatott Subasa lelőhelyek) egy további megfigyelést is eredményeztek. Egymás (közvetlen) közelében került elő ugyanis egyrészt egy kisebb sírszámú 10–11. századi temető, valamint attól elkülönülve egy-egy „magányos”

temetkezés. A Hosszúhátan egymástól 150 m távolságra feküdt a 10. századi temető és a „magányos” sír, így már a 2007-es konferencián felvetettük, hogy valamilyen összefüggés lehet közöttük. Ezt a felvetést a közeli elhelyezkedésük mellett elsősorban a bennük feltárt leletanyag hasonló időrendje, valamint néhány további Kárpát-medencei párhuzam indokolta.

A Kárpát-medencében eddig összesen öt olyan, többé-kevésbé biztos esetről van adatunk, amikor a közösségtől távolabb, 25–150 m-re egy-egy magányos sír került elő.⁸⁰ Ezeket az eseteket az is összekötni látszik továbbá, hogy a „magányos sírokban” valamennyi esetben gazdagabb mellékletű, lóval és/vagy lószerszámmal eltemetett – egy eset kivételével⁸¹ – fegyveres férfi váza feküdt. A kiskundorozsmai Hosszúhátan (Hosszúhát-halom és Hosszúhát) megfigyelt esethez mind földrajzilag, mind kronológiailag legközelebbi párhuzama Kiskundorozsma-Subasa M5 37. (26/78) lelőhely. Az itt feltárt négy, illetve az attól 150 m-re délre előkerült 10. századi fegyveres lovas férfi sírja⁸² egyformán a Maty-ér egykori magaspartján helyezkedett el. Nyíregyháza-Felsősimán feltárt 105 síros temetőtől mintegy 25 m-re, elkülönülve egy nyéltámaszos baltával és lovastemetkezéssel eltemetett férfi feküdt.⁸³ A Székesfehérvár-Rádiótelepen a temető, illetve az A sír esetében Kovács László korábban pont a közöttük lévő nagy távolság miatt nem tekintette azokat egy temetőnek.⁸⁴

Amennyiben a jövőben, főként a nagy felületen végzett megelőző feltárások további hasonló adatokkal szolgálnak, véleményünk szerint felvethető lesz a 10. századi temetkezési rend egy új vonása. Így az is elképzelhető, hogy a Duna-Tisza-közének déli, Csongrád megyei részén gyakori „magányos” temetkezéseket a későbbiekben más megközelítéssel kell majd értékelnünk.⁸⁵

73 Délkelet Európában pl. a kazárok esetében Gennagyij E. Afanasz'ev és Andrej A. Atavin a Szokolovszkaja Balka horizont kurgán alá, illetve kurgánba másodlagosan történő betemetkezéseit – a bennük feltárt leletanyag időrendje alapján – vizsgálva érdekes megállapításra jutott. Véleményük szerint, mivel a kurgán alá való temetkezések későbbiek, illetve azok a terület tényleges megszállásának, illetve az ott való tartós megtelepedésnek az egyik attribútumai. Ezzel szemben a korábbi sírhalomokba történő másodlagos betemetkezések a bennük feltárt leletanyag alapján többnyire korábbiak, vagyis az új betelepülők előbb csak betemetkeztek, majd később a tartós megtelepedést követően maguk is halmokat emeltek (AFANASZ'EV-ATAVIN 2002, 16).

74 PRIJMAK-SZUPRUNYENKO 1994.

75 SZUPRUNYENKO-MAÉVSY'KA 2007.

76 KOMAR 2008, 216.

77 IVANOV 1999, ta. 1.

78 AFANASZ'EV 2001, 53–54.

79 FODOR 1985, 20.

80 A fenti esetekben a köztes terület teljes egészében, vagy döntő többségében megkutatott, tehát az elkülönülés markáns és bizonyos.

81 Az Ártánd-Nagyfarkasdombon feltárt 207. számú sír – mely egy szintén gazdag mellékletű, lószerszámokkal eltemetett, de női temetkezés volt – a temetőtől távolabb, magányosan került elő (MESTERHÁZY 1996, 211).

82 MÉSZÁROS-PALUCH-SZALONTAI 2005, 286.

83 JAKAB 2009.

84 KOVÁCS 1995, 303.

85 A két hosszúhátú lelőhely lehetséges antropológiai összefüggéseinek vizsgálatok az derült ki, hogy a Hosszúhát-halom 100. sírban eltemetett egyén embertanilag erősen különbözött a mellette előkerült kis sírszámú temetőben eltemetettektől, főként igen markáns mongolid vonásaival. ld. CSÓSZ-MENDE 2011.

A Kiskundorozsma-Hosszúhát-halmon feltárt és 2002-ben közölt körárkos-halmos 100. sír, majd a 2011-ben publikált kis sírszámú temető kapcsán már több alkalommal elemeztük és az újabb jelenségek fényében finomítottuk a tárgyalt mikrorégió, a Maros-torokkal szembeni terület 10. századi temetkezéseinek sajátosságait. A most bemutatott újabb sírok feltárása során tett megfigyelések és az előkerült régészeti leletanyag — melyek jól illeszkednek a vizsgált terület eddig ismert 10–11. századi településtörténeti képébe — újabb értelmezési lehetőségeket vetnek fel. Ezek egyik lényeges eleme, hogy a területről döntő többségében továbbra is magányosnak mondható temetkezések és gazdag mellékletű, kis sírszámú, – Kovács László új terminológiájával – ún. „szállási” temetők⁸⁶ ismertek.

A Maros-torokkal szembeni, általunk vizsgált területről összesen 40, honfoglalás kori temetkezést, illetve temetőt ismerünk (1. kép 2). A 40 lelőhelyen mintegy 300 sírról van több-kevesebb adatunk. A két teljesen feltárt temetőben — Algyő, Sándorfalva — közel 100-100 sír került elő; négy, szintén valószínűleg teljesen feltárt temetőben 13–18 sír volt (Szeged-Óthalom, Jánosszállás, Szeged-Csongrádi út, Kiskundorozsma-Hosszúhát). További 8 lelőhelyről 2-6 sír előkerüléséről tudunk. Huszonöt lelőhelyről, a lelőhelyek kétharmadából – s mondanivalónk szempontjából most ez a lényeg – csak egyetlen temetkezés ismert. Eltekintve a részletek itteni ismertetésétől, hajlunk arra, hogy azok a 2–6 síros temetők, ahonnan csak felnőttek sírjait ismerjük, valójában a közepes sírszámmal jellemezhető temetők sorába tartoznak. A régi ásatások esetében többször is előfordulhatott – mint pl. Bojárhalomnál – hogy a gyermeksírokat nem vették észre.

Visszatérve a magányosnak tekinthető temetkezések kérdéséhez, a subasai, valamint a Kiskundorozsma-Hosszúhát-halmon feltárt sír nagyfelületű feltárás során került elő. Más esetekben a véletlenül előkerült sírok környékét sikerült kisebb-nagyobb felületen megkutatni, ilyen pl. Domaszék-Nógrádi-tanya, Bordány-Belterület, Zsombó-Bába-dűlő. Ezek így bizonyíthatóan magányos sírok voltak. Hasonlóan nagy valószínűséggel magányos

sírok azok is, amelyek nagyobb földmunka, pl. szőlő alá forgatás, erdőtelepítés, homok- vagy agyagbányászás során kerültek elő. A magányos sírok közül 15 — részben az embertani adatok, részben a régészeti leletek alapján — férfi volt, 5 esetben az eltemetett neme nem eldönthető és csak 3 esetben temettek el nőt magányos sírban (Bordány-belterület, Kistemplomtanya (Bordány)-Dudás-tanya).

Összegezve megállapíthatjuk, hogy az általunk vizsgált terület 10. századi temetkezéseinek egyik sajátossága a magányos férfitemetkezések előfordulása, főleg a terület középső és nyugati sávjában. Nyugodtan állíthatjuk, hogy a másik ilyen sajátosság a lovas vagy lószerszamos temetkezések magas aránya, hiszen a 40 lelőhely közül csupán 4 helyen nem kerültek elő, vagy nincs róla információnk.

A hosszúhátú és a subasai temetők és a tőlük elkülönülő sírok alapján megállapíthatjuk, hogy mindig a temetőben temetkeztek nemesfémekkel gazdagabban, míg a magányos temetkezések – az aranyat, ezüstdíszeket figyelembe véve, ritka kivételektől eltekintve – szegényebbnek mondhatók.

A terület gazdasági és társadalomtörténeti vizsgálatához újabb adalék, hogy a hosszúhátú temető 595. sírjából előkerült 191 darab ezüstdísz súlyja 202,79 gramm. Ezzel dobogós a bojárhalmi 3. sír (659 g) és az algyői 49. sír (335 g) mögött, megelőzve az algyői 72. sírt (142,4 g).⁸⁷ Ugyanakkor nem feledkezhetünk meg arról sem, hogy a subasai temető sírjai korabeli rablásnak estek áldozatul, ezért hasonló összehasonlításra nem alkalmasak. Egy-egy sír, illetve leletegyüttes „gazdagságának” megítélésakor, illetve főként a súly alapján történő összevetésekor azonban a jövőben egyértelműen vizsgálni kell a nemesfémleletek nemesfémtartalmát, az ezüst tisztaságát is. Erre a mindsenti, a gnadendorfi és a hartai temető leletei kapcsán végzett fémvizsgálatok hívták fel a figyelmet. A külsőre azonosnak tűnő ezüstdíszek tényleges ezüsttartalmában igen jelentős különbségek mutatkoztak, kémiai értelemben egy-két töredék már nem is nevezhető ezüstnek.⁸⁸ Kiváló példa erre a már említett bojárhalmi 3. sír, mely a Kárpát-medence „leggazdagabb” sírjaként tartunk számon, ugyanakkor az eddigi fémvizsgálatok azt mutatták ki, hogy a veretek ezüsttartalma 55–58% körül mozog csupán, mely érték az eddig vizsgált leletegyüttesek között az egyik legalacsonyabb.⁸⁹

86 KOVÁCS 2011, 92., 94.

87 KÜRTI 1980.

88 KÓBOR 2004, 455.

89 Az adatokért Suzanne Greiffnak (RGZM) mondunk köszönetet. A mérésekre a mainzi RGZM és a szegedi MFM közös „Münzen und Wohlstand: Multidisziplinäre Untersuchungen zu den reichsten Frauengräber des Karpatenbeckens im 10. Jahrhundert” projektjének keretében került sor (GREIFF-HARTMANN 2011). Ezen vizsgálatokhoz közel 30, a honfoglalás kori sírokban feltárt pénzek teljes spektrumát biztosítottuk a mainzi laboratóriumnak, annak érdekében, hogy egy anyag-összetételi skálát kapjunk, illetve kezdjünk felállítani. Ehhez tudjuk majd viszonyítani a feltárt vereteink összetételét is (a nevezett projekt esetében a Kárpát-medence kiemelkedően gazdag dél-alföldi női sírjának: Szeged-Bojárhalom 3. sír, Szentes-Derekegyházi oldal D-3 tábla 5. sír, Szeged-Kiskundorozsma-Hosszúhát 595. sír anyagát), tekintve, hogy a kutatás egyöntetű véleménye szerint a veretek a pénzekből (is) készültek átöntéssel, vagy átkalapálással. Az első eredmények már komoly perspektívát mutatnak e téren. A hosszúhátú 595. objektum (sír) egyik lábbeli vereténél egyértelműen kimutatható volt az alapanyagul szolgáló pénz, vagyis pontos terminus post quemet kaptunk egy olyan sírnál, amelyben pénzlelet egyébként nem került elő (GREIFF 2011; LŐRINCZY-TÜRK 2011, 438–440).

Ha a 10. századi temetkezések helyét úgynevezett vaktérképen ábrázoljuk, akkor csupán azt állapíthatjuk meg, hogy a terület keleti felében sűrűsödnek, míg a nyugati részen ritkábbak a lelőhelyek (1. kép 2). Feltehetően a lelőhelyek gyakorisága nem a szegedi múzeumtól való távolsággal áll egyenes arányban, hitelesebb magyarázatnak tűnik a terület keleti és nyugati felének természetföldrajzi különbözősége. Dorozsmától északra és nyugatra, a Dorozsma–Majsai-homokhát területén fekvő községek — Ásotthalom, Bordány, Mórahalom, Ruzsa, Üllés, Zombó — területén csak 1–2 temetkezés került elő, míg Szatymaz határának déli, Kiskundorozsmával szomszédos részén, Kiskundorozsmán és Röszkén, a Tisza által egykor bejárt területen sűrűsödnek a lelőhelyek. A mai Csongrád megye nyugati felére jellemző ritka megtelepedésre utaló adatokat jól kiegészítik a Duna–Tisza közti homokhátság Bács-Kiskun megyei részéből ismert hasonló szórványos adatok.⁹⁰

A vizsgált régió — főként női sírokból származó — kiemelkedő gazdagságú, többnyire a 10. század közepére, második felének elejére keltezhető leletei kapcsán meg kell említenünk egy időközben publikált történeti koncepciót. Makk Ferenc a 10. századi fejedelmi szálláshely meghatározása tekintetében úgy vélte, miután a Felső-Tisza-vidéken a század derekán megszűnt a fejedelmi szállásterület, az rövid időre — a 970-es évek elejéig — a Duna–Tisza közére tevődött át. Később a bizánci fenyegetettség hatására került az Északkelet-Dunántúlra a Fehérvár–Esztergom–Óbuda háromszögbe.⁹¹ Bár a 10. századi fejedelmi szállásterület kérdése régészeti módszerekkel véleményünk szerint egyelőre nehezen vizsgálható, a Felső-Tisza-vidék és a Dél-Alföld korabeli régészeti, archaeozoológiai és antropológiai hagyatékában mutatkozó hasonlóságokat már korábban is összefoglaltuk

és felhívtuk rá a figyelmet.⁹² Elmondhatjuk, hogy a 950–970-es években kiemelkedő gazdagságú leleteket (is) ismerünk a vizsgált régióból, ráadásul többnyire kis sírszámú, feltehetően rövid ideig használt⁹³ temetőkből. Ezek többnyire egységesen a 10. század második felére, középső harmadára keltezhetőek,⁹⁴ a gazdag mellékletű női sírokban feltárt nemesfém pedig feltehetően a 940-es évek hadjárataiból származhat, az írott források és a sírokban feltárt pénzek alapján a honfoglalók ebben az időszakban jutottak a legnagyobb mennyiségben nemesfémhez.⁹⁵ A radiokarbon kormeghatározás eredményei ugyanakkor egy szűkebb, de „első generációs” horizontot is körvonalaznak a vizsgált régióban a 9–10. század fordulóján.

Az itt bemutatott, teljes egészében feltárt temetővel újabb elemeket sikerült a helyükre illeszteni a mikrorégió 10–11. századi történetét illetően, melyek ugyanakkor számos általános kérdést vetnek fel a teljes Kárpát-medence 10. századi időszakát illetően is. Terveink szerint hitelesítő ásatásokkal igyekszünk feltárttá tenni az egyes lelőhelyeket, ezek ugyanis jelentős minőségi többletet eredményeznek az elemzésnél.

A folyamatos, újabb értékelésekre már csak azért is szükség lesz, mert a legfrissebb eredmények ugyanakkor a megválaszolandó kérdések számát is szaporították: az archaeogenetikai vizsgálatok meglepő eredményei⁹⁶ teljesen más egykori „temetőkialakítási” rendszert feltételeznek, mint azt korábban gondoltuk. Hogy ennek kronológiai és/vagy „hitvilági”, esetleg politikai (telepítés) okai voltak, egyelőre nem tudjuk, de választ továbbra is csak a mikrorégiós kutatások folytatásától remélhetünk, melyekből egyszer kirajzolódik majd a teljes Kárpát-medence 10. századi településtörténeti képe.⁹⁷

90 A fent vázolt képet jól kiegészíti, hogy az észak-bácskai 10. századi sírok is többnyire magányosak (Lovász–Czékus 2007, 299).

91 Makk 2004.

92 Bende–Lőrinczy–Türk 2002, 375–376, illetve a 76. j.

93 A sírszám mellett itt érdemes figyelembe venni a hosszúhátú temetőben eltemetettek életkorát is: többnyire gyermekek és idősek sírjai ismertek. Érdekes ugyanakkor, hogy a kis sírszám és a feltételezett rövid használat ellenére is figyeltünk meg szuperpozíciót a hosszúhátú temetőben: az 594. sírt vágta az 595. számú temetkezés ld. Lőrinczy–Türk 2011, 2. kép 3.

94 A keltezéshez az újabban feltárt sírok leletanyagából jó támpontot nyújt Kiskundorozsma-Hosszúhát (Szeged III. homokbánya, M5 45. (26/59.) lelőhely) 500. sírjából előkerült, vonalas tausírozással díszített, trapéz alakú, vállas kengyel töredéke, mely a 10. század második felére utal ld. Lőrinczy–Türk 2011, 6. kép 4.

95 A vizsgált mikrorégió területéről a szövegben említett lelőhelyekre vonatkozó irodalmat ld. Bende–Lőrinczy–Türk 2002; Lőrinczy–Türk 2011!

96 Csósz–Mende 2011; Lőrinczy–Türk 2011, 440–441.

97 A rajzokat Czabarka Zsuzsa és Nagy Judit, a fotókat Dömötör Mihály készítette, míg a képtáblákat Németh Dániel, Pápai Zoltán és Zoltán Sándor Péter szerkesztette. A radiokarbon adatok értelmezéséhez Siklósi Zsuzsanna, Oross Krisztián és Szeverényi Vajk nyújtott segítséget. Cikkünket 2008-ban Kovács László és Révész László, 2012-ben pedig Varga Sándor lektorálta. Munkájukat, segítségüket ezúton is hálásan köszönjük!

- AFANAS'EV 2001 = Afanas'ev, G. E.: Где же археологические свидетельства существования Хазарского государства? RA №2 (2001) 43–55.
- AFANAS'EV-ATAVIN 2002 = Afanas'ev, G. E. – Atavin, A. G.: Что же такое хазарский погребальный обряд? (Проблемы материала, археологического анализа и интерпетации). In: Хазары. Второй Международный коллоквиум. Тезисы. Москва 2002, 14–16.
- ARBMAN 1940 = Arbman, H.: Birka I. Die Gräber. Tafel. Stockholm 1940.
- ARBMAN 1943 = Arbman, H.: Birka I. Die Gräber. Text. Stockholm 1943.
- B. NAGY 2003 = B. Nagy K.: A székkutas-kápolnadűlői avar temető. In: B. Nagy K.: A székkutas-kápolnadűlői avar temető. Szerk.: Bende L. – Lőrinczy G. MFMÉ – MonArch 1, Szeged 2003, 11–298.
- BAKAY 1978 = Bakay K.: Honfoglalás- és államalapításkori temetők az Ipoly mentén. – Gräberfelder an der Eipel aus der Zeit der ungarischen Landnahme und Staatsgründung. StudCom 6 (1978)
- BÁLINT 1991 = Bálint Cs.: Südungarn im 10. Jahrhundert. StudArch 11. Budapest 1991.
- BALOGH-HEIPL 2010 = Balogh Cs. – Heipl M.: Szarmata temetőrészlet Balástya, Sópál-halom mellett. Új adatok a Dél-Alföld árokkeretes szarmata temetőihez és a rendellenes temetkezéseihez. – Sarmatisches Gräberfeldstück bei Balástya, Sópál-halom. Neue ergebnisse zu sarmatischen, von einem Graben umgebenen Gräberfeldern, und zu irregulären Bestattungen der südlichen Tiefebene. In: Lőrinczy G. (szerk.): Pusztaszertől Algyóig. MFMÉ–MonumArch 2 (2010) 149–167.
- BAYARSAIKHAN 2005 = Bayarsaikhan, B.: Travelling by Mongolian horse. Ulaanbataar 2005.
- BENDE-LŐRINCZY-TÜRK 2002. = Bende L.–Lőrinczy G.–Türk A.: Honfoglaláskori temetkezés Kiskundorozsma-Hosszúhát-halomról. – Eine landnahmezeitliche Bestattung von Kiskundorozsma-Hosszúhát-Hügel. MFMÉ – StudArch 8 (2002) 351–402.
- BENDE-LŐRINCZY-TÜRK 2010 = Bende L. – Lőrinczy G. – Türk A.: Индивидуальный тип предмета в археологическом материале X–XI вв. в Карпатской котловине и его салтовские параллели. In: Д. А. Сташенков–А. Ф. Кочкина–Л. В. Кузнецова (Ред.): Культуры степей Евразии второй половины I тыс. н.э. Вопросы межэтнических контактов и межкультурного взаимодействия. Самара 2010, 244–254.
- BLIFEL'D 1977 = Blifel'd, D. I.: Давньорускі пам'ятки Шестовиці. Київ 1977.
- BOZSIK 2003 = Bozsik K.: Szarmata sírok a kiskundorozsma-subasai 26/78. számú lelőhelyen. — Sarmatian graves at site 26/78. in Kiskundorozsma. In: Szalontai Cs. (szerk.): Úton–Útfélen. Múzeumi kutatások az M5 autópálya nyomvonalán. Szeged 2003, 97–106.
- CSŐSZ-MENDE 2011 = Csősz A. – Mende B. G.: Archeogenetikai vizsgálatok Szeged-Kiskundorozsma, Hosszúhát lelőhely 10. századi népességén. – Archäogenetische Untersuchungen der Bevölkerung des 10. Jh. am Fundort Szeged-Kiskundorozsma, Hosszúhát. MFMÉ – StudArch 12 (2011) 505–510.
- DIENES 1956 = Dienes, I.: Un cimetiére de Hongrois conquérants á Bashalom. Acta ArchHung 8 (1956) 245–277, LVII–LXXII.
- DIENES 1966 = Dienes I.: A honfoglaló magyarok lószerszámának néhány tanulsága. – Quelques enseignements tirés de l'harnachement des Hongrois conquérants. ArchÉrt 93 (1966) 208–234.
- DIENES 1973 = Dienes I.: Honfoglalás kori veretes tarsoly Budapest-Farkasrétről. – Beschlagverzierte landnahmezeitliche Tasche von Budapest-Farkasrét. FolArch 24 (1973) 177–217.
- FÉK 1962 = Fehér G.–Éry K.–Kralovánszky A.: A Közép-Duna-Medence magyar honfoglalás- és kora Árpád-kori sírleletei. Leletkataszter. – Ungarische Grabfunde im mittleren Donaubecken aus der Landnahme- und frühen Arpadenzeit. Fundkataster. RégTan 2. Budapest 1962.
- FETTICH 1965 = Fettich, N.: Das awarenzeitliche Gräberfeld von Pilismarót-Basaharc. StudArch III. Budapest 1965.
- FLJOROVA 2001 = Fljorova, V. E.: Хазарские курганы с ровиками: Центральная Азия или Восточная Европа? RA №2 (2001) 71–82.
- FLJOROVA 2001a = Fljorova, V. E.: Подкурганные погребения восточноевропейских степей и пути сложения культуры Хазарии. In: А. В. Евглевский (Ред.): Степи Европы в эпоху средневековья. Том 2. Донецк 2001, 163–190.
- FLJOROVA 2002 = Fljorova, V. E.: Проблемы исследования ямных и курганных могильников хазарского времени на Нижнем Дону. In: В. К. Михеев (Ред.): Хазарский альманах. Том 1. Харьков 2002, 169–188.
- FODOR 1973 = Fodor I.: Honfoglaláskori művészetünk iráni kapcsolatainak kérdéséhez. A sóshartyáni korongpár. – On the problem of the Influence of

- Iranian art upon Hungarian art in the conquest period (10th century). *ArchÉrt* 100 (1973) 32–41.
- FODOR 1985 = Fodor I.: Honfoglalás kori temető Sándorfalván. (Előzetes közlemény). – Landnahmezeitliches Gräberfeld zu Sándorfalva. Vorbericht. *Acta AntArch Suppl* 5 (1985) 17–33.
- GOMOLKA-FUCHS 2007 = Gomolka-Fuchs, G.: Die Kleinfunde vom 4. bis 6. Jh. aus Iatrus. In: G. von Bülow – B. Böttger, – S. Conrad – B. Döhle – G. Gomolka-Fuchs: Iatrus-Krivina. Spätantike Befestigungs- und frühmittelalterliche Siedlung an der unteren Donau. Band 6: Ergebnisse und Ausgrabungen 1992–2000. Mainz 2007.
- GREIFF 2011 = Greiff, S.: A Szeged-Kiskundorozsma, hosszúhátú ezüstleletek ötvözüstechnikai vizsgálata. Adatok a 10. századi fém mellékletek és ezüstpénzek lehetséges összefüggéseiről. – Silberfunde aus Szeged-Kiskundorozsma, Hosszúhát. Eine legierungstechnische Diskussion über den möglichen Zusammenhang zwischen Schmuckwaren und Münzsilber im 10. Jahrhundert. *MFMÉ - StudArch* 11 (2011) 481–491.
- GREIFF-HARTMANN 2011 = Greiff, S.–Hartmann S.: Untersuchungen innerhalb der Arbeitsschwerpunkte des Archäometrielabors. Untersuchungen zur Zusammensetzung mittelalterlicher Silberlegierung. In: Jahresbericht RGZM 2010, Mainz 2011, 91.
- GULYÁS 2011 = Gulyás Gy.: Szarmata temetkezések Abony és Cegléd környékén. *StudCom* 31 (2011) 125–253.
- HARHOIU 1994 = Harhoiu, R.: La Romania all'epoca degli Ostrogoti. In: *I Goti*. Milano 1994, 154–163.
- HARHOIU 1998 = Harhoiu, R.: Die frühe Völkerwanderungszeit in Rumänien. București 1998.
- HLÖBLING 2010 = Hlöbling T.: A honfoglalás forráskritikája II. A hazai kútfők. Budapest 2010.
- ИЛ'ЮКОВ 2000 = Ил'юков, Л. С. : Позднесарматские курганы левобережья реки Сал. In: Ю. К. Гугуев (Ред.): Сарматы и их соседи на Дону. Материалы и исследования по археологии Дона. Вып. I. Ростов-на-Дону 2000, 100–140.
- IVANOV 1999 = Ivanov, A. A.: Подкурганые конструкции в погребальном обряде кочевников хазарского времени Нижнего Дона и Волго-Донского междуречья. In: А. С. Скрипкин (red.): Археология Волго-Уральского региона в эпоху раннего железного века и средневековья. Волгоград 1999, 213–226.
- JAKAB 2009 = Jakab A.: X–XI. századi temető Nyíregyháza-Felsősimahatárától. – 10th–11th century cemetery at Nyíregyháza-Felsősimahatár (Motorway M3, site 161). *JAMÉ* 51 (2009) 79–149.
- JUHÁSZ 2004 = Juhász, I.: Das awarenzeitliche Gräberfeld in Szarvas-Grexa-téglagyár, FO 68. Eds.: Garam, É. – Vida, T. *MAA* 7, Budapest 2004.
- KÓBOR 2004 = Kóbor B.: Appendix. A Mindszent-Koszorúsdűlő lelőhely 2. és 3. sírjában feltárt ezüstitárgyak anyagvizsgálata. – Appendix. Materialuntersuchung der in der Gräbern 2 und 3 des Fundortes Mindszent-koszorús-dűlő freigelegten Silbergegenstände. *MFMÉ - StudArch* 10 (2004) 454–457.
- КОМАР 2008 = Комар, А. В.: Древние венгры. In: Евразиядағы түрк мұрасы – Тюркское наследие Евразии VI–VIII. вв. Ред.: А. Досимбаева. Астана 2008, 214–216.
- KOVÁCS 1995 = Kovács L.: Előkelő rusz vitéz egy székesfehérvári sírban. (A rádiótelepi honfoglalás kori A. sír és kardja). – Ein vornehmer Krieger in einem Grab von Székesfehérvár. (Der landnahmezeitliche Grab A von Székesfehérvár-Rádiótelep und sein Schwert.) In: Koszta L. (szerk.): Kelet és Nyugat között. Történeti tanulmányok Kristó Gyula tiszteletére. Szeged 1995, 291–308.
- KOVÁCS 2011 = Kovács L.: A magyar kalandozások zsákmányáról. – Über die Beute der ungarischen Streifzüge. A Hadtörténeti Intézet és Múzeum Könyvtára. Budapest 2011.
- KŐHEGYI 1971 = Kőhegyi M.: Előzetes jelentés a Madaras-Halmok későszarmata hunkori temetőjének ásatásáról. *ArchÉrt* 98 (1971) 210–216.
- KUBAREV 2005 = Kubarev, G. V.: Культура древних тюрок Алтая (по материалам погребальных памятников). Новосибирск 2005.
- KULCSÁR 1998 = Kulcsár V.: A Kárpát-medencei szarmaták temetkezési szokásai. *Múzeumi Füzetek* 49. Aszód 1998.
- KUN 2005 = Kun P.: Szelek szárnyán. A sztyeppei nomádok lovaskultúrája. Budapest 2005.
- KÜRTI 1980 = Kürti B.: Honfoglalás kori magyar temető Szeged-Algyőn (Előzetes beszámoló). – Ein ungarisches Gräberfeld aus der Landnahmezeit in Szeged-Algyő. *MFMÉ* 1978-1979/1 (1980) 323–345.
- KÜRTI 1991 = Kürti B.: Szeged-Székhalmom. *RégFüz* I. 42 (1991) 55.
- KÜRTI 1994 = Kürti B.: Régészeti adatok a Marostorok vidékének 10–11. századi történetéhez. – Archäologische Angaben zur Geschichte der Umgebung der Marosmündung in den 10–11-ten Jahrhunderten. In: Lőrinczy G. (szerk.): A kőkortól a középkorig. Szeged 1994, 369–386.
- KÜRTI 1996 = Kürti B.: A honfoglaló magyar női viselet. (Leletek és rekonstrukciók.) – Die Frauentracht der landnehmenden Ungarn. (Funde und

- Rekonstruktionen.) In: Wolf M.–Révész L. (szerk.): A magyar honfoglalás korának régészeti emlékei. Miskolc 1996, 148–161.
- KÜRTI 2008 = Kürti B.: Honfoglalók a kiszombori tájon. In: Marosvári A. (szerk.): Kiszombor története I–II. Kiszombor 2008, 76–91.
- LANGÓ–TÜRK 2004 = Langó P. – Türk A.: Móra nyomában – Előzetes beszámoló a Kiszombor határában 2003-ban végzett honfoglalás kori lelőhelyek hitelesítő feltárásairól. MKCsM 2003 (2008) 203–214.
- LÁSZLÓ 1943 = László Gy.: A koroncói lelet és a honfoglaló magyarok nyerge. ArchHung 27. Budapest 1943.
- LÁSZLÓ 1944 = László Gy.: A honfoglaló magyar nép élete. Budapest 1944.
- LISKA 1996 = Liska A.: X–XI. századi temető Örménykúton. – Ein Friedhof aus dem X–XI. Jahrhundert in Örménykút. BMMK 16 (1996) 175–208.
- LOVÁSZ–CZÉKUS 2007 = Lovász G.–Czékus G.: Észak-Bácska régészeti lelőhelyei. – Archäologische Fundorte in der Nordbatschka. In: Újlaki Pongrácz Zs. (szerk.): Hadak útján. Népeségek és iparok a népvándorlás korában. A népvándorláskor fiatal kutatóinak XVI. konferenciáján, Nagykovácsi, 2005. szeptember 26–28. elhangzott előadások. Nagykovácsi 2007, 293–303.
- LŐRINCZY–STRAUB 2006 = Lőrinczy G.–Straub P.: Az avar kori padmalyos temetkezésekről. Szempontok a Kárpát-medence padmalyos temetkezéseinek értelmezéséhez. – Über die Awarenzeitlichen Nischengräber. Angaben zur Bewertung der Nischengräber des Karpatenbeckens. Arrabona 44/1 (2006) 277–314.
- LŐRINCZY–SZALONTAI 1993 = Lőrinczy G.–Szalontai Cs.: Régészeti adatok Csongrád megye 6–11. századi településtörténetéhez. I. – Archäologische Beiträge zur Siedlungsgeschichte des Komitats Csongrád im 6.–11. Jahrhundert. HOMÉ 30–31 (1993) 279–318.
- LŐRINCZY–TÜRK 2011 = Lőrinczy G.–Türk A.: 10. századi temető Szeged-Kiskundorozsma, Hosszúhátrol. Újabb adatok a Maros-torkolat Duna–Tisza közeli oldalának 10. századi településtörténetéhez. – Gräberfeld des 10. Jh. In: Szeged-Kiskundorozsma, Hosszúhát. Neue Ergebnisse zur Siedlungsgeschichte des 10. Jh. der Region zwischen Donau und Theiß gegenüber der Maros-Mündung. MFMÉ – StudArch 12 (2011) 419–479.
- M. NEPPER 2002 = M. Nepper I.: Hajdú-Bihar megye 10–11. századi sírleletei. I–I. Magyarország honfoglalás kori és kora Árpád-kori sírleletei 3. Budapest–Debrecen 2002.
- MADARAS 1996 = Madaras L.: Szolnok, Lenin Tsz (Ugar) 10. századi temetője. (Jász-Nagykun-Szolnok megye 10. századi leletei és azok történeti tanúságai.) – Der Begräbnisplatz aus der Zeit der Landnahme in der Zentrale der szolnoker „Lenin” LPG. In: Wolf M.–Révész L. (szerk.): A magyar honfoglalás korának régészeti emlékei. Miskolc 1996, 65–77.
- MADARAS 1999 = Madaras L.: Újabb avar kori temetők Szentes határában. – Neue awarenzeitliche Gräberfelder in der Gemarkung von Szentes. MFMÉ – StudArch 5 (1999) 317–345.
- МАКК 2004 = Makk F.: A vezéri törzsek szálláshelyei a 10. században. In: Erdei Gy. – Nagy B. (szerk.): Változatok a történelemre. Tanulmányok Székely György tiszteletére. Budapest 2004, 119–127.
- MESTERHÁZY 1996 = Mesterházy K.: Szeged-Szabadka határa. In: Fodor I. – Révész L. – Wolf M. (szerk.): „Öseinket felhozád...” A honfoglaló magyarság. Kiállítási katalógus. Budapest 1996, 353.
- MÉSZÁROS–PALUCH–SZALONTAI 2005 = Mészáros P. – Paluch T. – Szalontai Cs.: Szeged-Kiskundorozsma, Subasa. In: RégKutMagy 2004. Budapest 2005, 286., No 361.
- MRT 4. Dax M. – Éri I. – Mithay S. – Palágyi Sz. – Torma I.: Torma I. (szerk.): Magyarország régészeti topográfiája 4. Veszprém megye régészeti topográfiája. A pápai és zirci járás. Budapest 1972.
- ПАЈА 2003 = Paja L.: Kiskundorozsmai 26/78-as számú lelőhely embertani anyagának rövid ismertetése. – Anthropological study of an osteological series of Kiskundorozsma (site 26/78). In: Szalontai Cs. (szerk.): Úton – Útfélen. Múzeumi kutatások az M5 autópálya nyomvonalán. Szeged 2003, 157–163.
- PETKES 2011 = Petkes Zs.: Törökszentmiklós–Szenttamáspuszta 10–11. századi temetője. – Gräberfeld aus dem 10–11. Jahrhundert von Törökszentmiklós–Szenttamáspuszta. ArchÉrt 136 (2011) 181–213.
- PLETNYOVA 1989 = Pletnyova, Sz. A.: На славяно-хазарском пограничье. Дмитриевский археологический комплекс. Москва 1989.
- PLETNYOVA 2003 = Pletnyova, Sz. A.: Венгры. In: Кочевники южнорусских степей в эпоху средневековья (IV–XVIII вв). Воронеж 2003, 103–114.
- POLGÁR 2012 = Polgár Sz.: Opponensi vélemény Türk Attila Antal: A magyar őstörténet és a szaltovói régészeti kultúrkör című bölcsészdoktori értekezéséről (Szeged, 2011). Eleink. Magyar Őstörténet. XI. évfolyam 2. szám 26 (2012) 15–24.
- PRIJMAK–SZUPRUNYENKO 1994 = Prijmak, V. V.–Szuprunyenko, A. B.: Венгерское погребение в кургане у с. Твердохлебы Кобелякского района. In:

- Супруненко А. Б.: Курганы Нижнего Проволскья. Москва–Польтава 1994, 81–84.
- RÉVÉSZ 1996 = Révész L.: A karosi honfoglalás kori temetők. Adatok a Felső-Tisza-vidék X. századi történetéhez. – Die Gräberfelder von Karos aus der Landnahmezeit. Archäologische Angaben zur Geschichte des Oberen Theißgebietes im 10. Jahrhundert. Miskolc 1996.
- RÉVÉSZ 2008 = Révész L.: Dormánd-Hanyipuszta. In: Heves megye 10–11. századi temetői. Magyarország honfoglalás és kora Árpád-kori sírleletei 5. Budapest 2008, 74–95.
- RÓNA-TAS 2001 = Róna-Tas A.: Magyarok korai történetünk forrásaiban. In: Róna-Tas A. (szerk.): Források a korai magyar történelem ismeretéhez. MŰK 16. Budapest 2001, 7–27.
- STADLER 2005 = Stadler, P.: Quantitative Studien zur Archäologie der Awaren I. Mittlungen der Prähistorischen Kommission. Band 60. Wien 2005.
- SZUPRUNYENKO–МАЄВ’СЗКА 2007 = Szuprunyenko, O. B. – Маєв’сзка, Sz. V.: Давньоугорське поховання у кургані в пониззі Псла. Археологічний літопис Лівобережної України. Полтава 1–2 (2007) 32–45.
- TÁRNOKI 1982 = Tárnoki J.: Régészeti kutatások Nógrád megyében (1979–1981). (Archäologische Ausgrabungen im Komitat Nógrád (1979–1981). NMMÉ 8 (1982) 381–386.
- TETTAMANTI 1975 = Tettamanti S.: Temetkezési szokások a X–XI. században a Kárpát-medencében. – Begräbnissitten im 10–11. Jh. im Karpatenbecken. StudCom 3 (1975) 79–123.
- TOČÍK 1968 = Točík, A.: Altmagyarische Gräberfelder in der Südwestslowakei. ArchSlov Cat 3. Bratislava 1968.
- TÜRK 2009 = Türk A.: Adatok és szempontok a Kárpát-medence 10–11. századi hagyatékában megfigyelt sírformák és temetkezési szokások klasszifikációjához. In: Vincze F. (szerk.): Avarok, bolgárok, magyarok. Konferenciakötet. Budapest 2009, 87–128.
- TÜRK 2012 = Türk A.: Byzantinology–Archaeology–Hungarian Prehistory. The new archaeological results on the Sarkel problem. In: Olajos T. (szerk.): A Kárpát-medence, a magyarság és Bizánc: Bizantinológiai konferencia. Szeged, Magyarország, 2012.05.21–2012.05.22. Szeged: Szegedi Tudományegyetem, 2012, 86–89.
- VADAY 1989 = Vaday, A.: Die sarmatischen Denkmäler des Komitats Szolnok. Ein Beitrag zur Archäologie und Geschichte des sarmatischen Barbaricums. Antaeus 17–18 (1989).
- VITT 1956 = Vitt, V. O.: A pazyryki kurgánok lovai. Szovjet Régészet XIII. A Magyar Nemzeti Múzeum Történeti Múzeum 1956, 29–69.
- VÖRÖS 1985 = Vörös G.: Hunkori szarmata temető Sándorfalva-Eperjesen. – Eine sarmatische Begräbnisstätte aus der Hunnenzeit. MFMÉ 1982/83-1 (1985) 129–172.
- VÖRÖS 1993 = Vörös I.: A budakeszi honfoglaláskori temető lovai. ComArchHung 1993, 163–174.
- VÖRÖS 2000 = Vörös I.: A szegvár-oromdülői honfoglalás kori sír lova. – Das Pferd des landnahmezeitlichen Grabes von Szegvár-Oromdülő. MFMÉ – StudArch 6 (2000) 349–356.
- VÖRÖS 2000a = Vörös I.: Az algyői honfoglalás kori temető archaeozoológiai vizsgálata. – Die archäozoologische Untersuchung des landnahmezeitlichen Gräberfeldes von Algyő. MFMÉ–StudArch 6 (2000) 357–402.

A UNIQUE FIND WITH SALTOVO ANALOGIES IN THE 10TH CENTURY MATERIAL OF THE CARPATHIAN BASIN

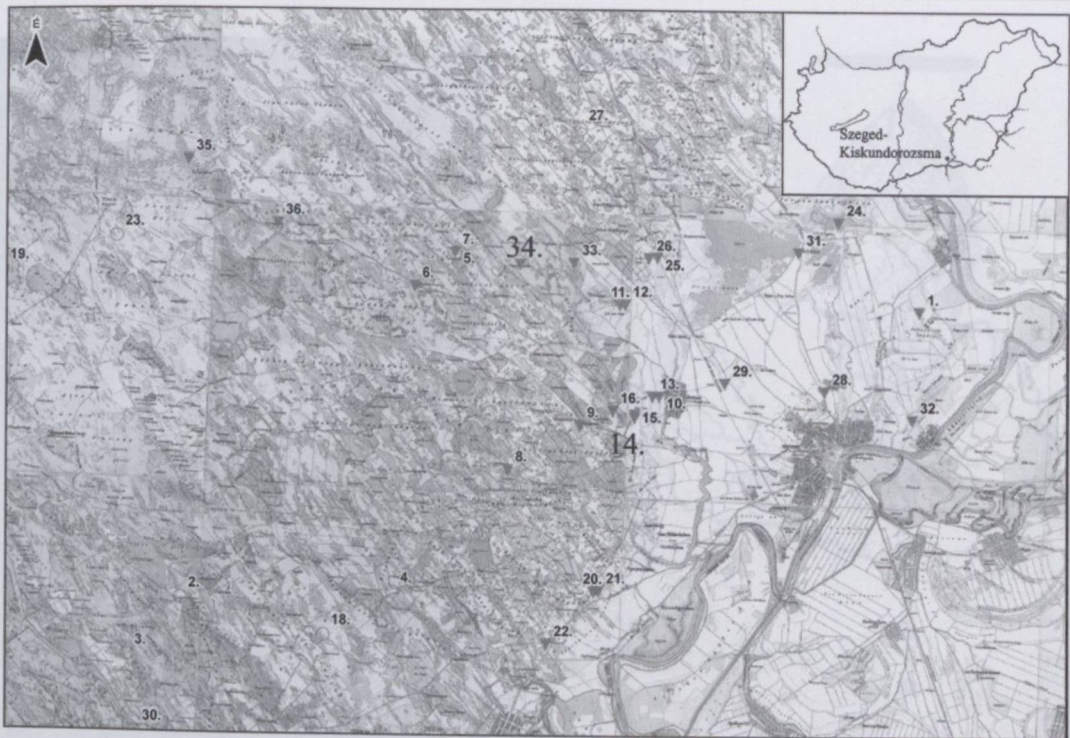
In 2004, a tenth-century, Conquest Period isolated burial of a man was excavated in southeast Hungary, near Zsombó (*Fig. 1; 2. 1*). The burial contained elements of archery equipment and horse-harness as grave-goods (*Fig. 2; Fig. 3. 1–6; Fig 4. 1–2; Fig. 5*). Beside the latter, a rare object of unknown function, made of twisted wire with rectangular looped terminals, was discovered (*Fig. 3. 4; Fig. 5. 5; 6. 1a–b*). The aim of the article is the analysis of this object and its analogies (*Fig. 6*). This rare object type was probably a fastening, clamping, stiffening or ornamental element of an object made of organic material.

We have information about six more similar objects from the published material from Hungary (*Table 1*), one of which was found in a settlement, the others in burials. Similar, although formally somewhat different, objects are known from the Gepid and Avar periods as well (*Fig. 8*). Among Hungarian researchers only István Dienes analyzed this object type, and defined it – without further elaboration – as part of horse harness. Since the exemplars from graves were all found immediately near elements of horse harness (*Fig. 7. 7–9*), the authors accept I. Dienes' opinion – based on the grave-goods

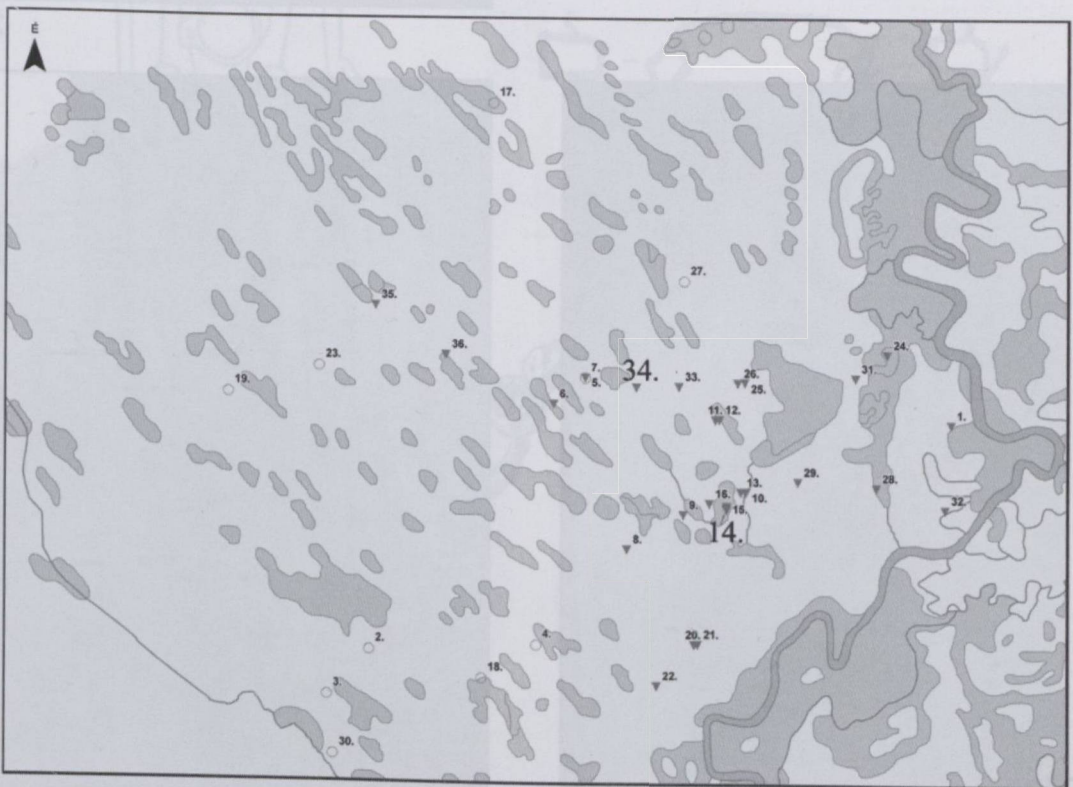
from Zsombó, and some old turkic finds (*Fig. 7. 1*) or Mongolian ethnographic analogies (*Fig. 7. 2–4*) – and interpret the object as an element of horse harness: a whip.

Among the analogies of the object type outside the Carpathian Basin, the closest ones are known from classic, 9th century material of the Saltovo-Mayatskaya culture (Dimitriyevka, chamber tomb 106, excavation records; *Fig. 6. 8a–b*). Furthermore, in the 10th century archaeological record of Scandinavia numerous instances are known when twisted bronze or silver wire was used to fasten or decorate wooden grips and hilts, e.g. of knives (*Fig. 6. 9*).

We can establish about the use of this 10th century Carpathian variant that – especially due to its size – it could have been part of a whip or flogger made of the combination of wood and leather (*Fig. 7*), and could have played a role in the fastening of the shaft or the straps. However, the find of Edelény (*Fig. 6. 2*), discovered in a settlement context, in a vessel of a house, suggests that such objects could have been use for other purposes as well.

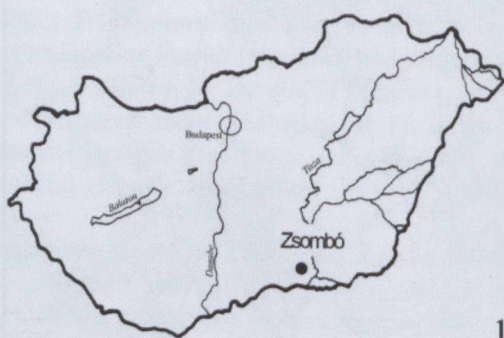


1



2

1. kép 1: 10–11. századi lelőhelyek Duna–Tisza közének a Maros-torokkal szemközt fekvő részén: 14. Kiskundorozsma-Subasa (M5 37. (26/78.) lelőhely), 34. Zsombó–Ménészjárás-dűlő (Kossuth u.); 2: 10–11. századi lelőhelyek Duna–Tisza közének a Maros-torokkal szemközt fekvő részén, a folyószabályozás előtti rekonstruált vízrajzi környezet tükrében



1



2



3

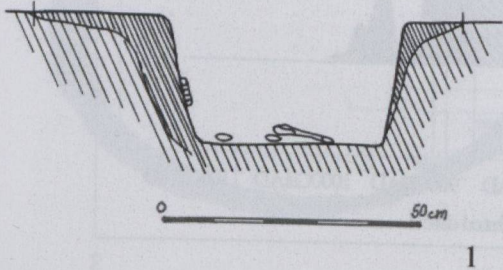
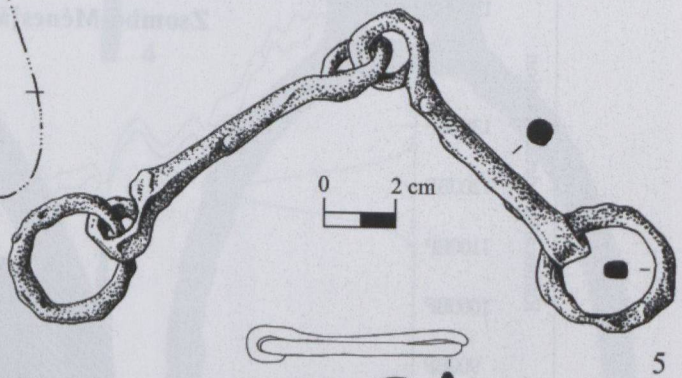
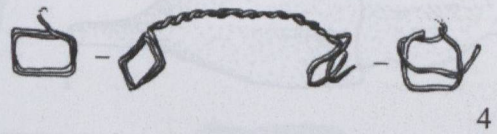
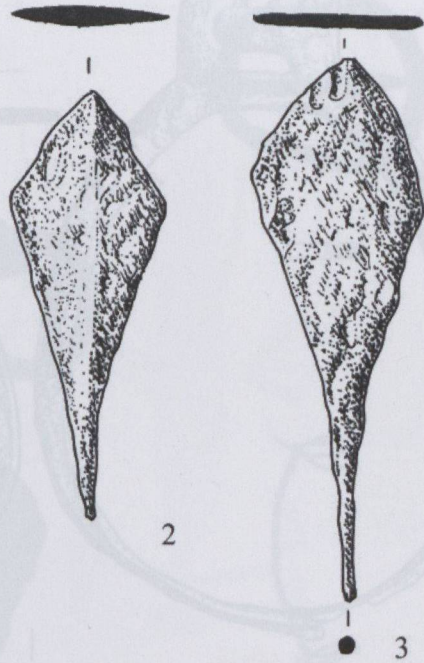
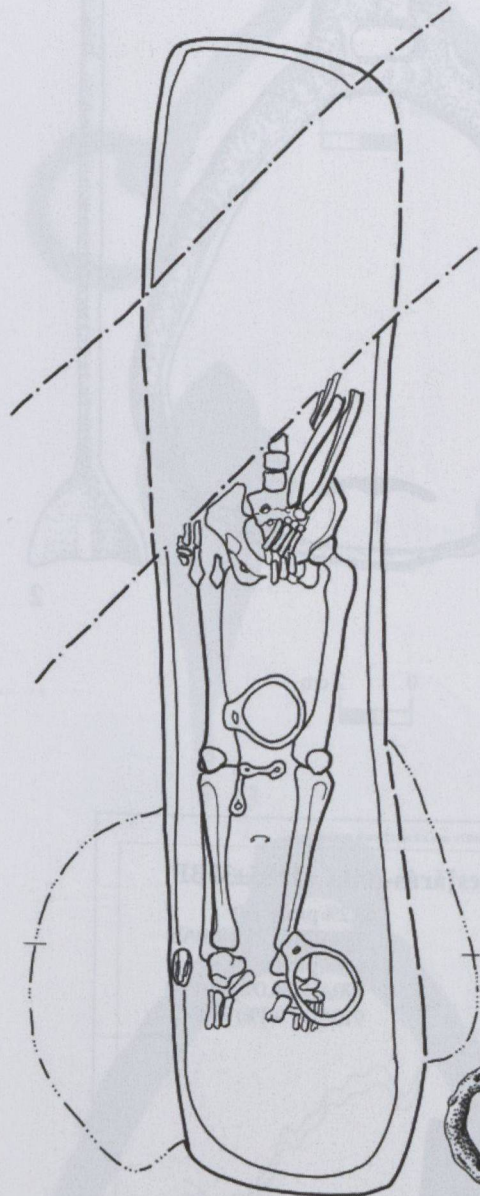


4

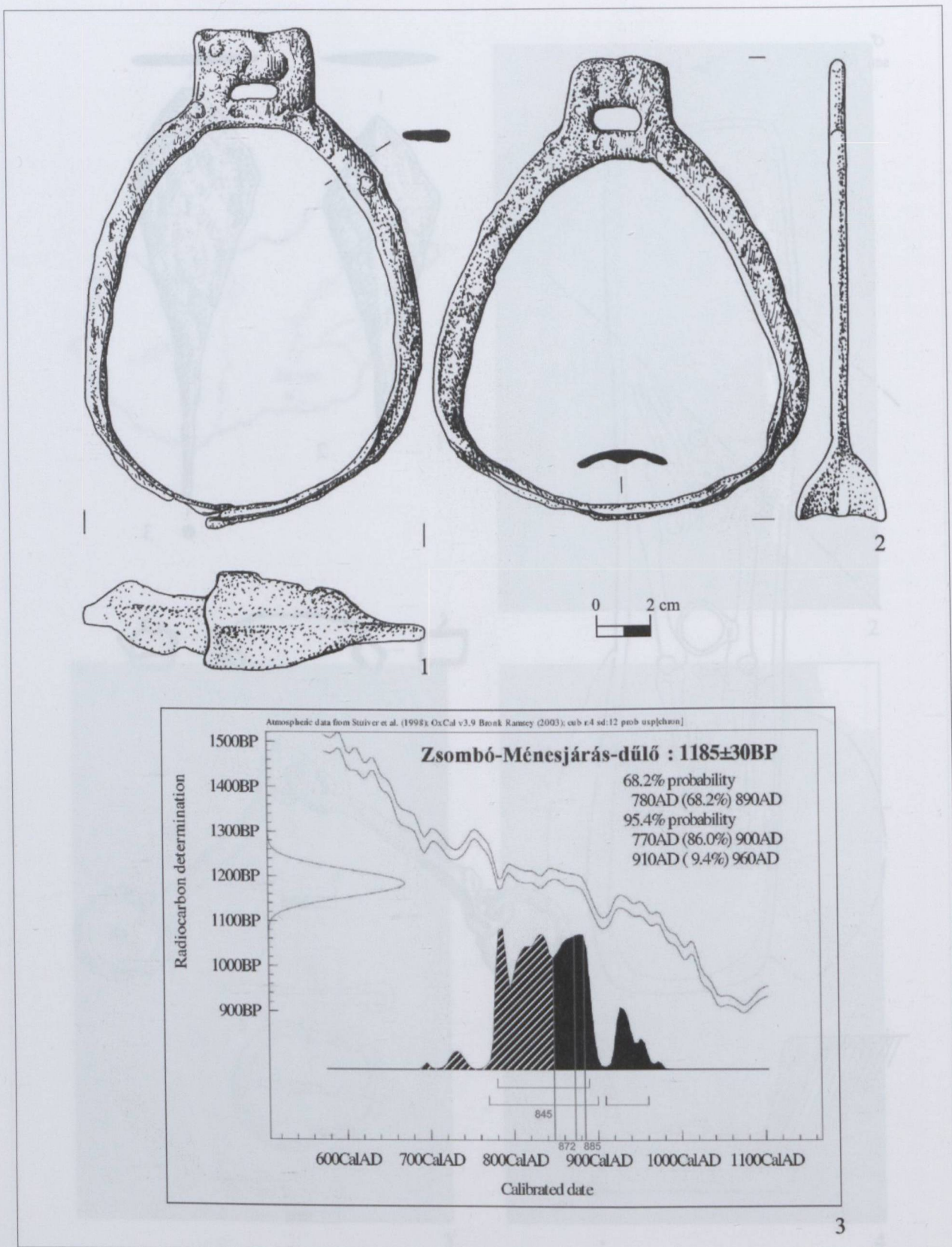
2. kép 1: Zombó. 2–4: Zombó-Ménészjárás-dűlő (Kossuth u.), 10. századi sír

♂
scn. (60-x)

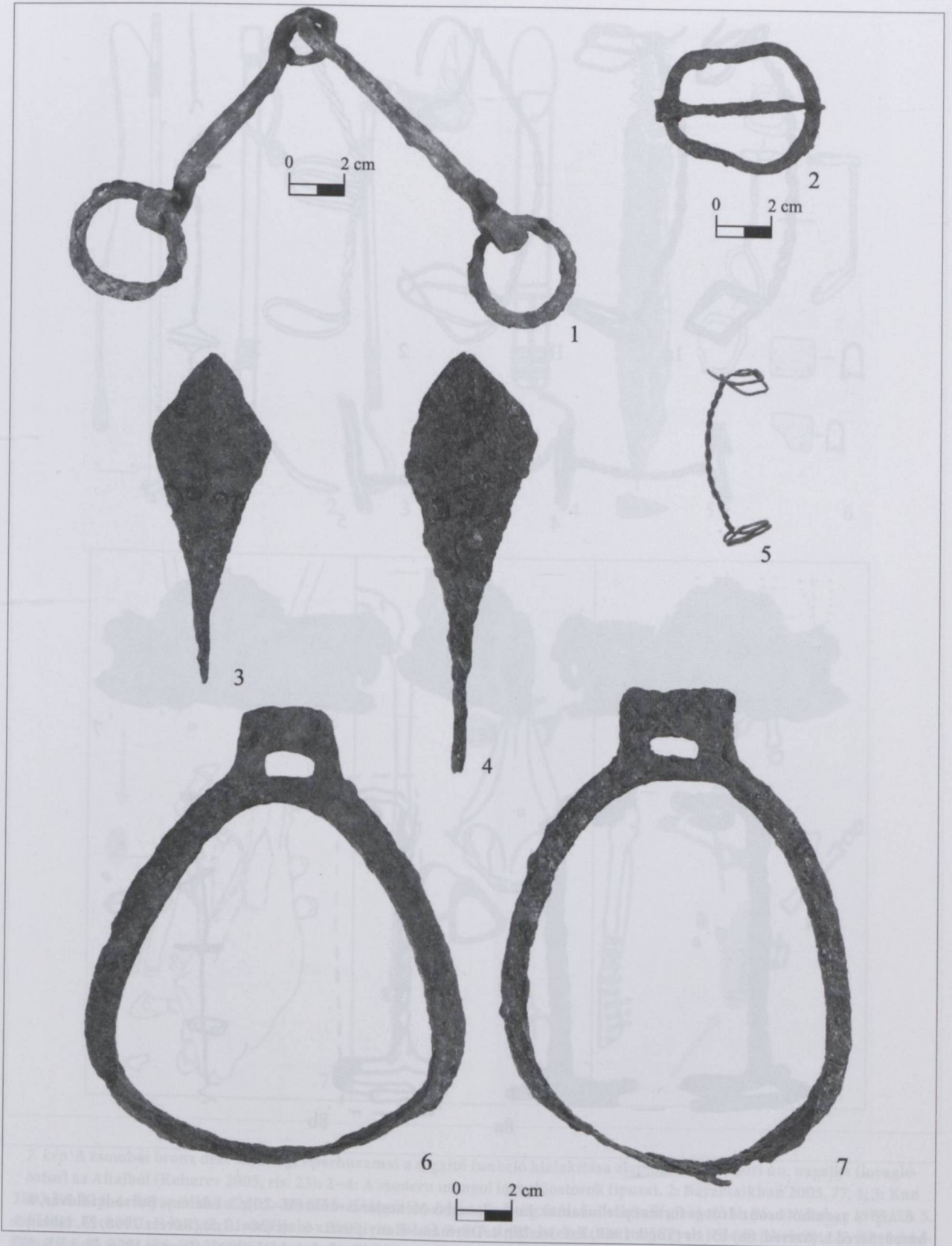
▶ É



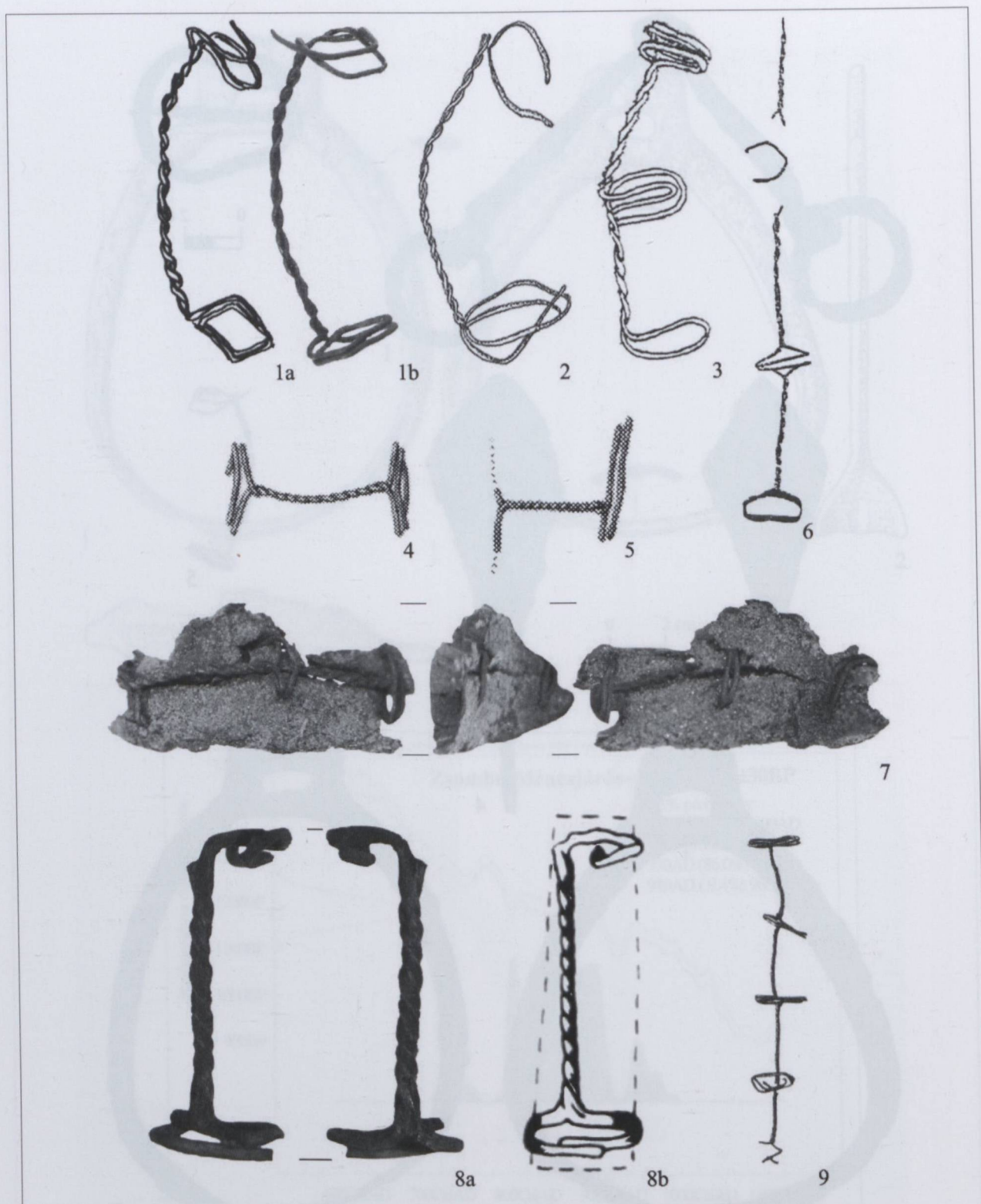
3. kép Zombó-Ménészjárás-dűlő (Kossuth u.). 1-6: 10. századi sír és leletei (5. M=1:2)



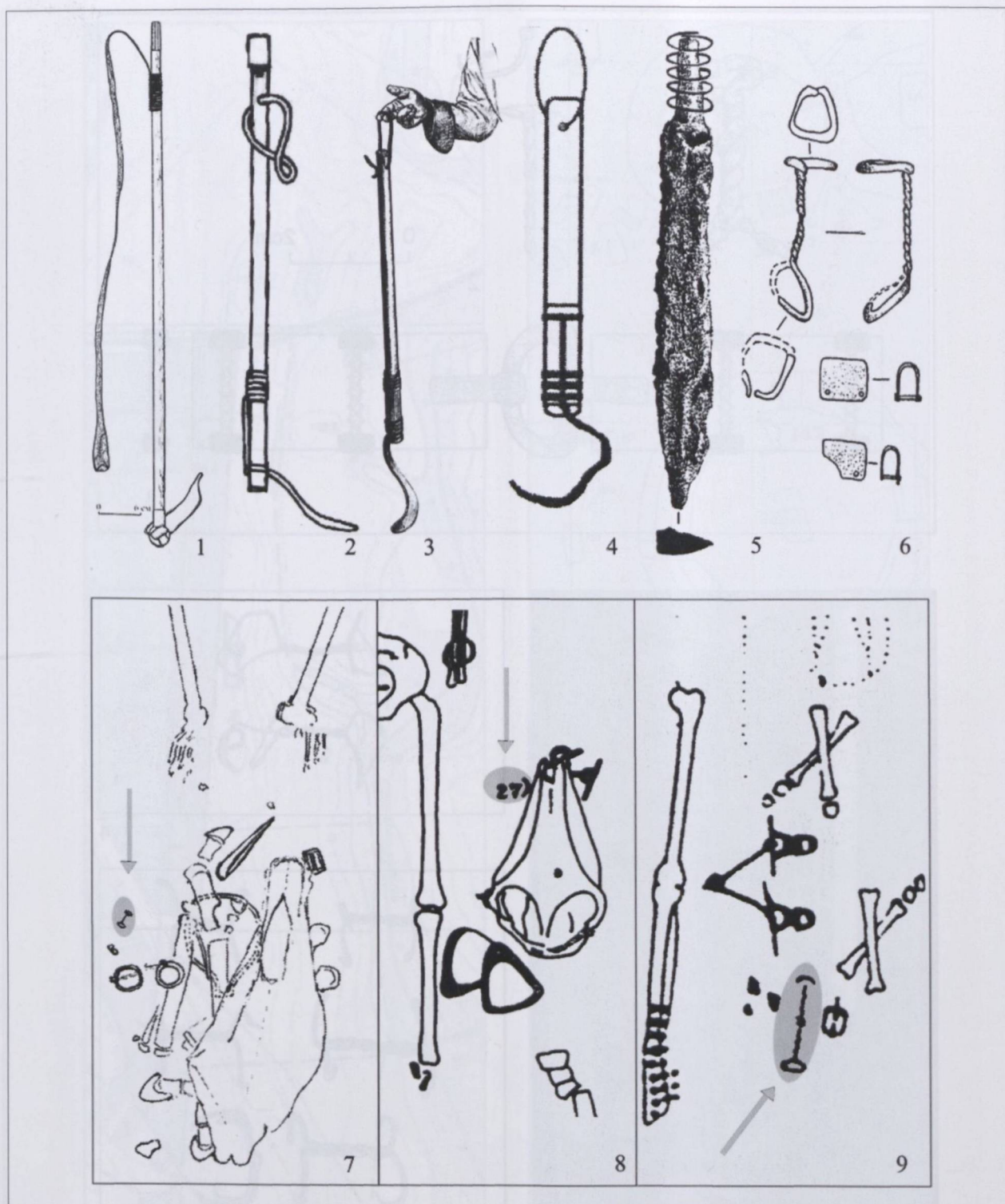
4. kép Zombó-Ménészjárás-dűlő (Kossuth u.). 1-2: 10. századi sír leletei (M=1:2); 3: A 10. századi sír kalibrált radiokarbon keltezése és annak egy lehetséges interpretációja



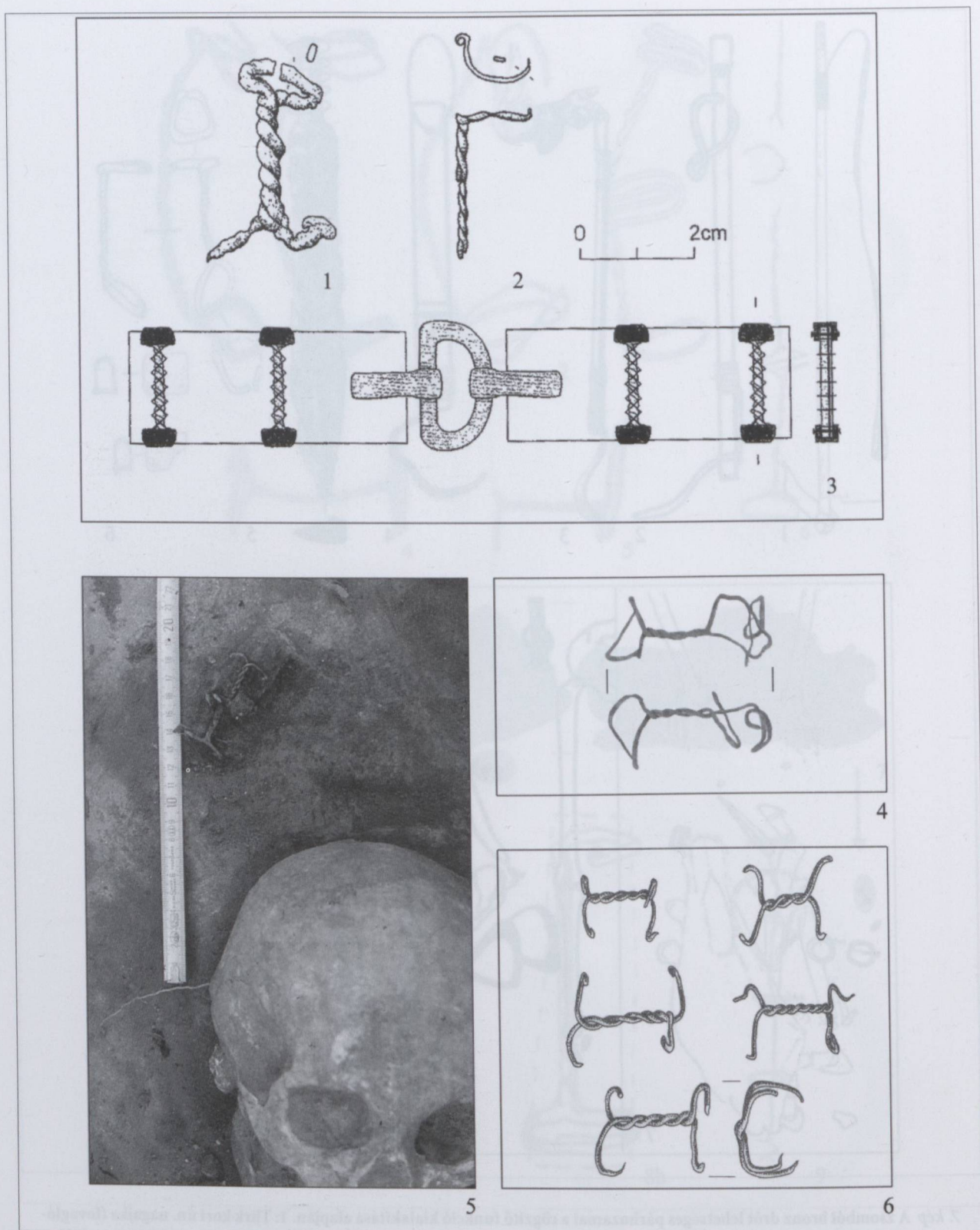
5. kép Zsombó-Ménesjárás-dűlő (Kossuth u.). 1-7: 10. századi sír leletei (1., 6., 7. M=1:2)



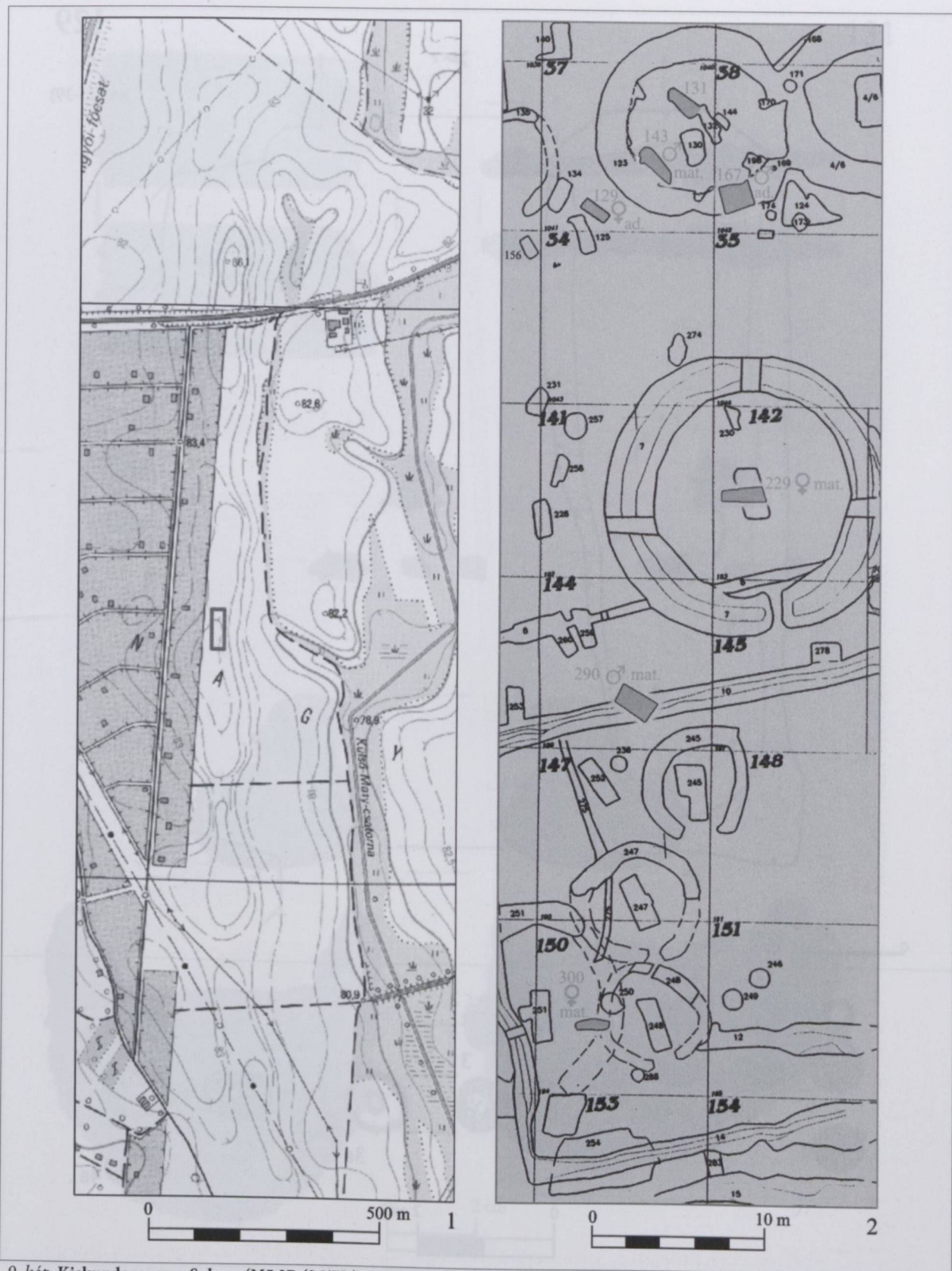
6. kép A zombói bronz drót és formai párhuzamai. 1a–b: Zombó-Ménészjárás-dűlő (M=2:1); 2: Edelény, Borsodi földvár, 8. ház; 3: Sered I. (Szered, Sk) 15. sír (Točík 1968, Taf. 36. 25); 4: Dormánd-Hanyipusztá 6. sír (M=1:1,5) (Révész 2008, 25. tábla); 5: Dormánd-Hanyipusztá 6. sír (M=1:1,5) (Révész 2008, 25. tábla); 6: Tiszaeszlár-Bashalom I. 21. (h) sír (Dienes 1956, Pl. LXX. 37); 7: Tiszaroff (M=1:2); 8a–b: Dmitrievka (Ru) 106. kamrasír; 9: Birka 585. sír (Arbman 1943, Taf. 279. 10)



7. kép A zombói bronz drót lehetséges párhuzamai a rögzítő funkció kialakítása alapján. 1: Türk kori ún. nagajka (lovaglóstor) az Altajból (Kubarev 2005, ris. 23); 2–4: A modern mongol lovaglóstorok típusai. 2: Bayarsaikhan 2005, 77. 4; 3: Kun 2003, 88. kép; 4: Bayarsaikhan 2005, 336; 5–6: Késnyél markolatának rögzítői. 5: Letkés-Téglaégető II. 91. sír (Bakay 1978, 55. 5. tábla); 6: Kirov III. 1. kurgán 2. sír (Iljukov 2000, ris. 16. 6). 7–9: A drótleletek sírban megfigyelt jellemző helyzete. 7: Dormánd-Hanyipuszta 6. sír (Révész 2008, 63. kép); 8: Sereď I. (Szered, Sk) 15. sír (Točík 1968, Abb. 17. 4); 9: Tiszaeszlár-Bashalom I. 21.(h) sír (Dienes 1956, Fig. LXX. h)



8. kép A zombói bronz drót analógiái. 1: Krivina-Iatrus (Gomolka-Fuchs 2007, 283. Abb 4); 2: Dnyeprosztrój 7. kurgán (Vorosišovszkaja obl., Ru) (Gomolka-Fuchs 2007, 283. Abb 4); 3: szarmata kori bőröv rekonstrukciója (Gomolka-Fuchs 2007, 283. Abb 4); 4: Paks-Gyapa-tanya 2. sír (közöletlen, Novotnik Á. felvétele); 5-6: Szegvár-Oromdűlő 188. sír

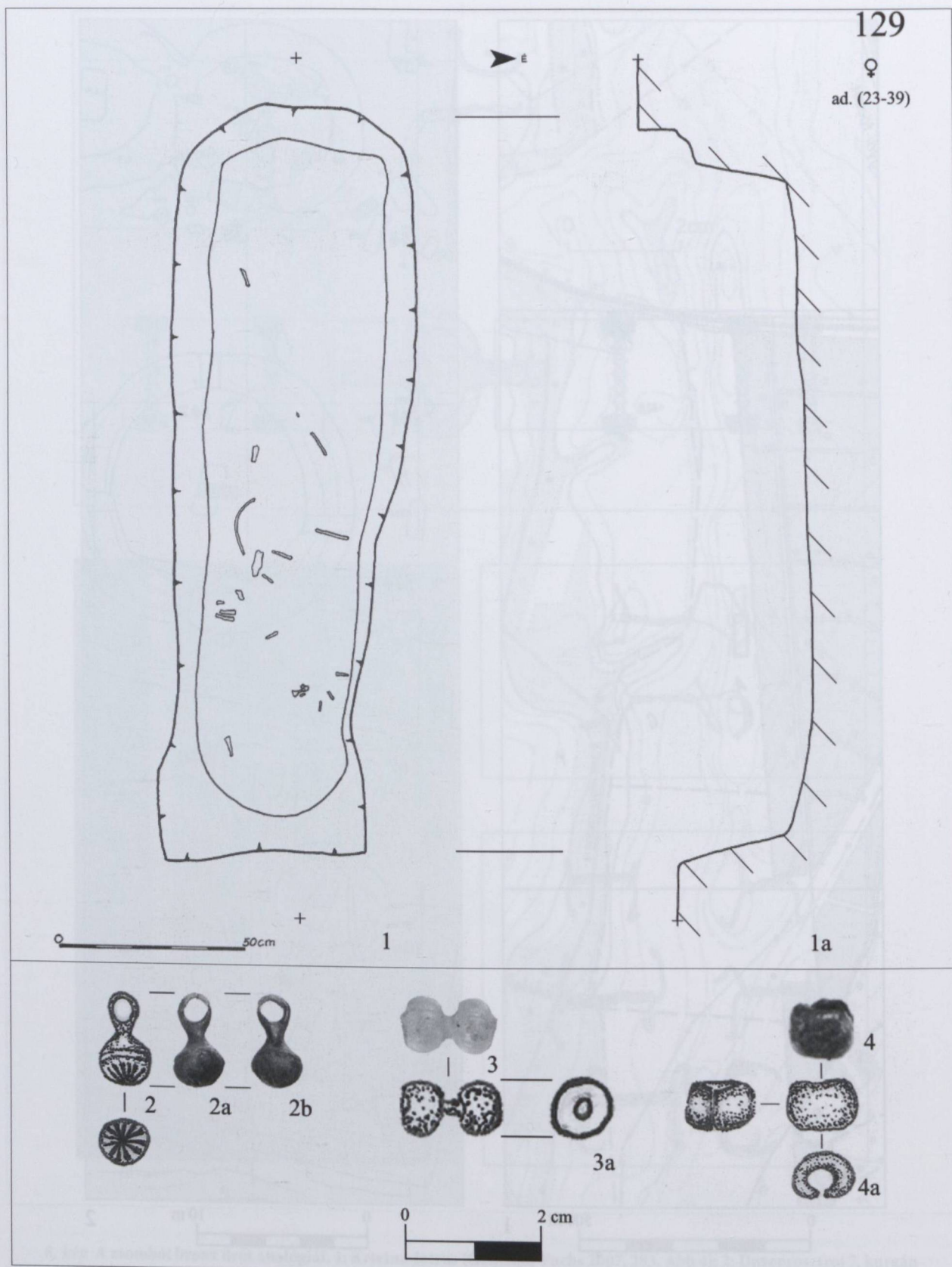


9. kép Kiskundorozsma-Subasa (M5 37. (26/78.)). 1: A lelőhely elhelyezkedése és földrajzi környezete; 2: A honfoglalás kori sírok (kék) helyzete a szarmata kori temető területén.

129

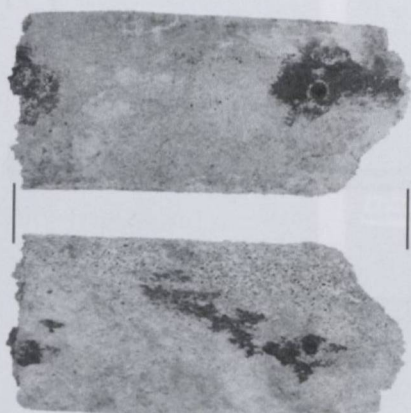
♀

ad. (23-39)

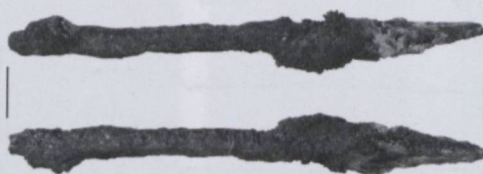


10. kép Kiskundorozsma-Subasa (M5 37. (26/78.)). 1-4a: 129. objektum (sír) és leletei

131



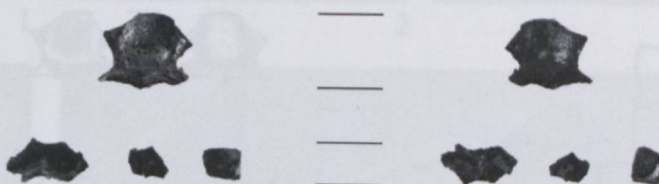
1



2



3



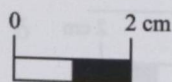
4



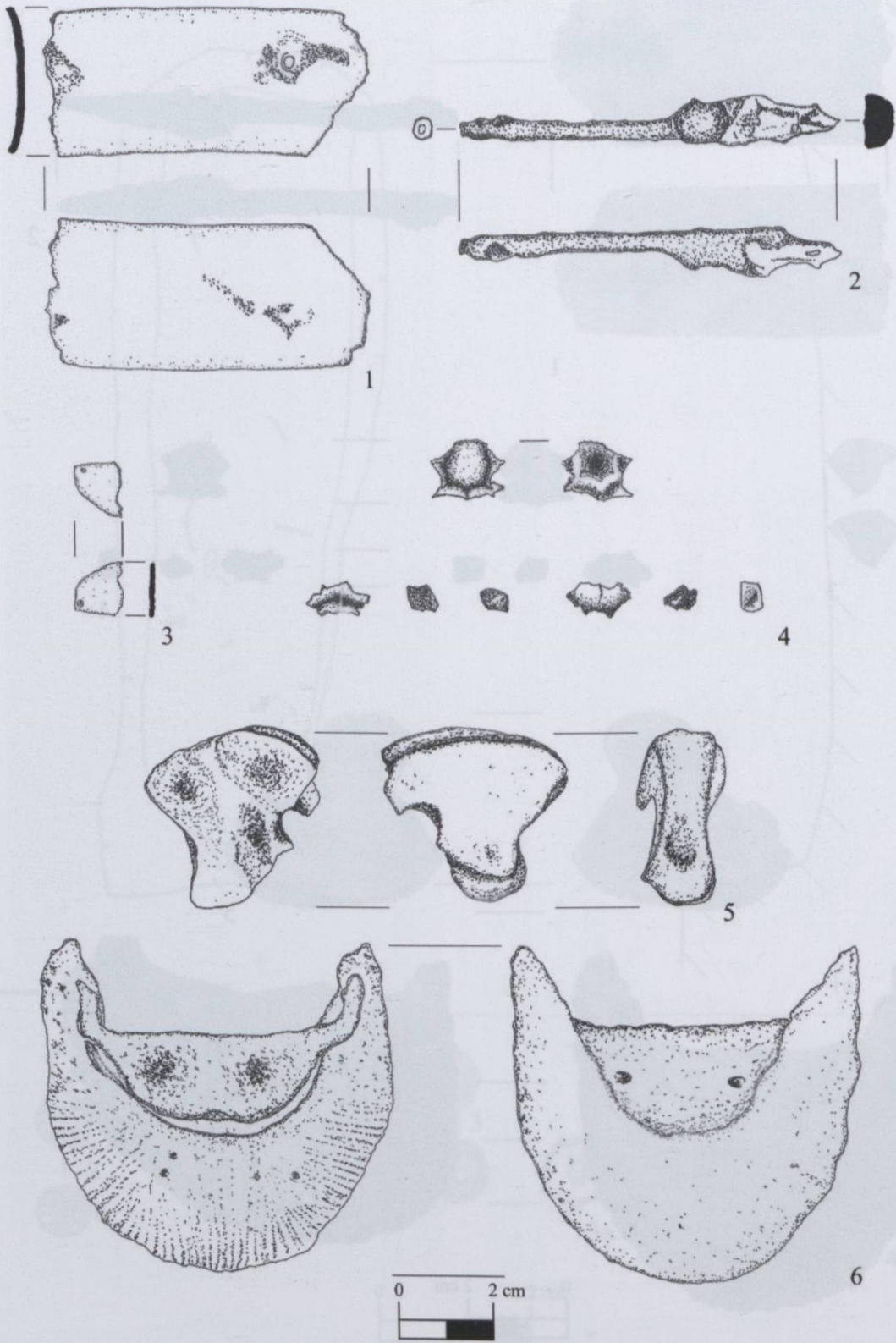
5



6



11. kép Kiskundorozsma-Subasa (M5 37. (26/78.)). 1-6: 131. objektum (sír) leletei



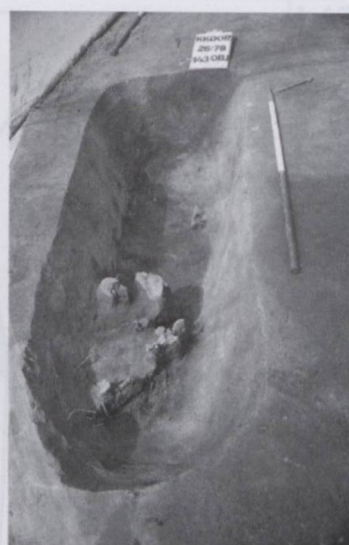
12. kép Kiskundorozsma-Subasa (M5 37. (26/78.)), 1-9: 131. objektum (sír) leletei



1



2



3



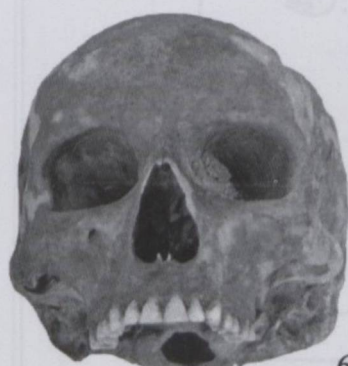
4



5



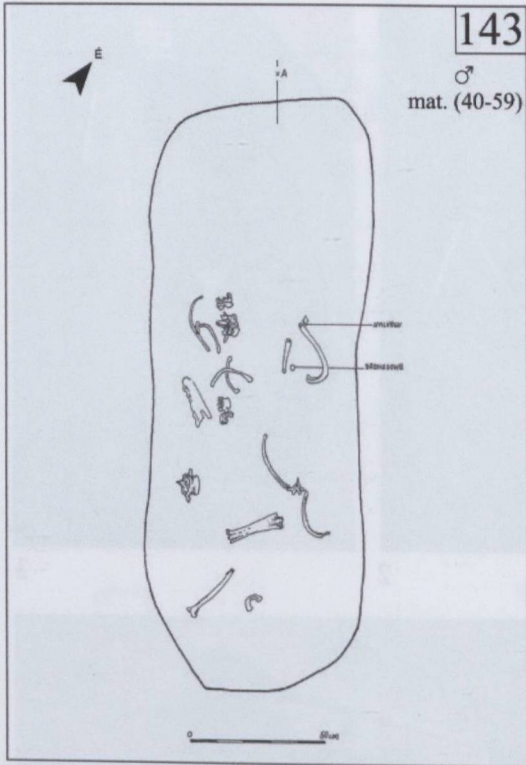
6



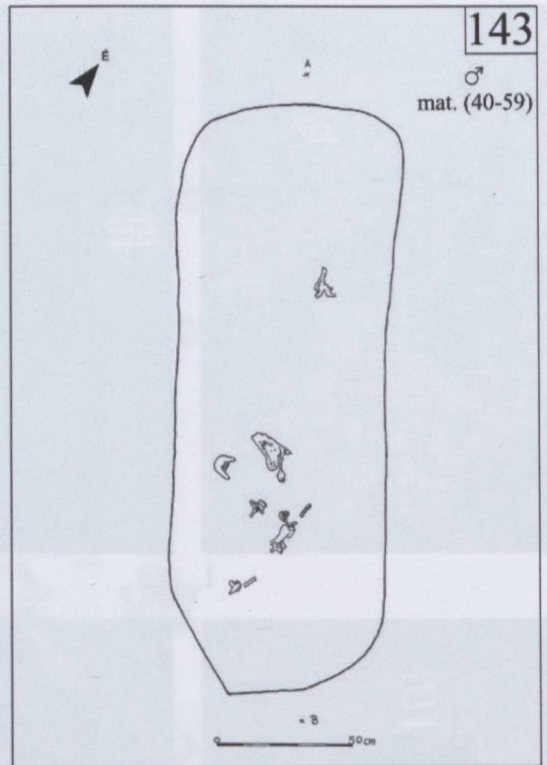
6a

♂
ad. (40-59)

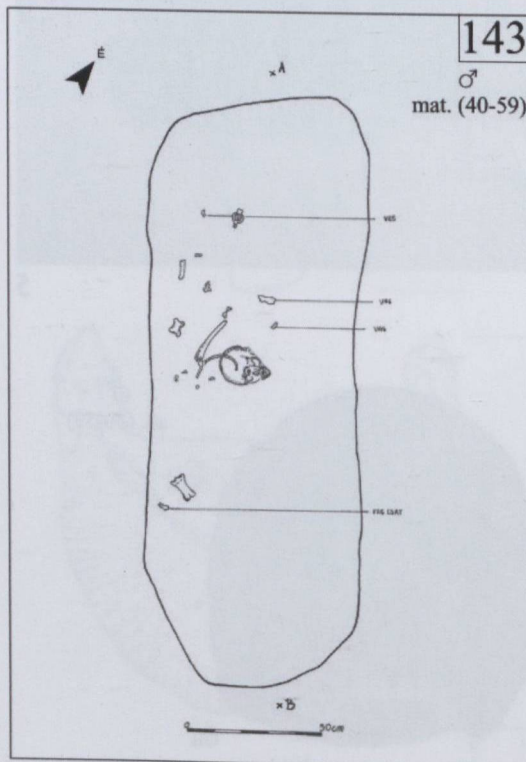
13. kép Kiskundorozsma-Subasa (M5 37. (26/78.). 1-6a: 143. objektum (sír) és leletei



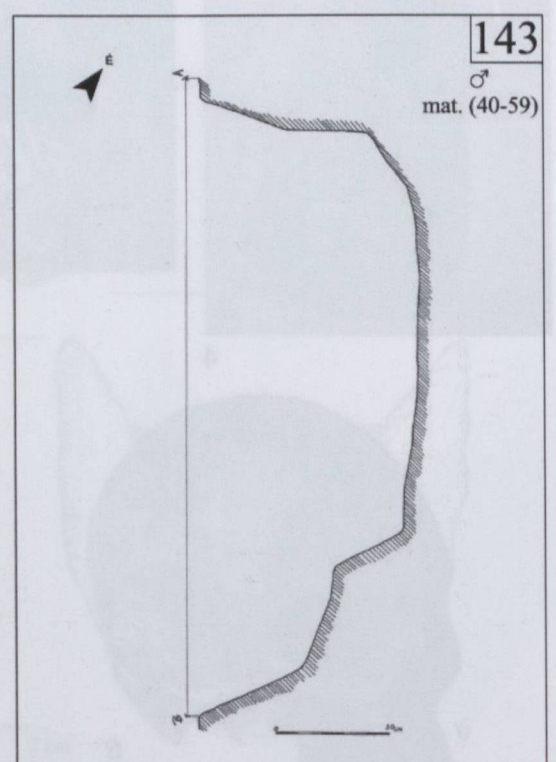
1



2

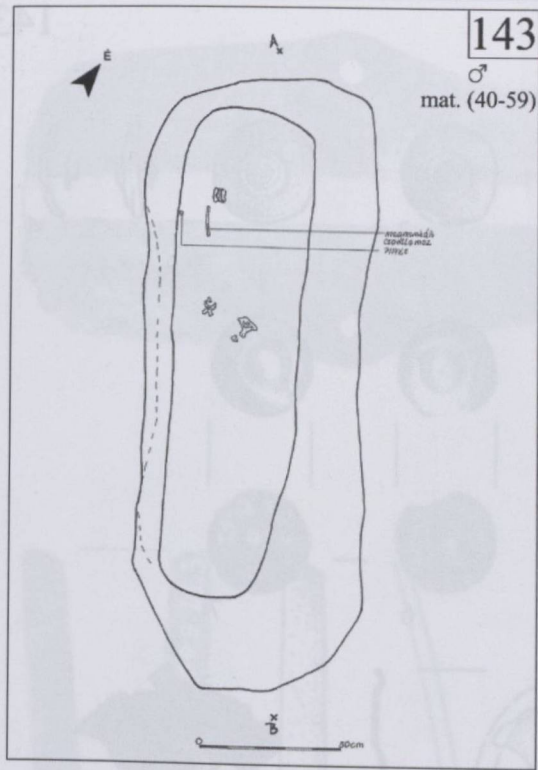


3

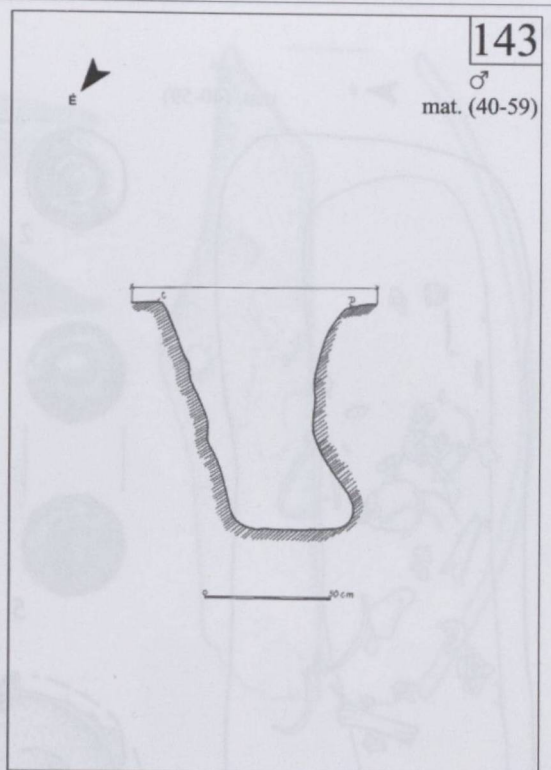


4

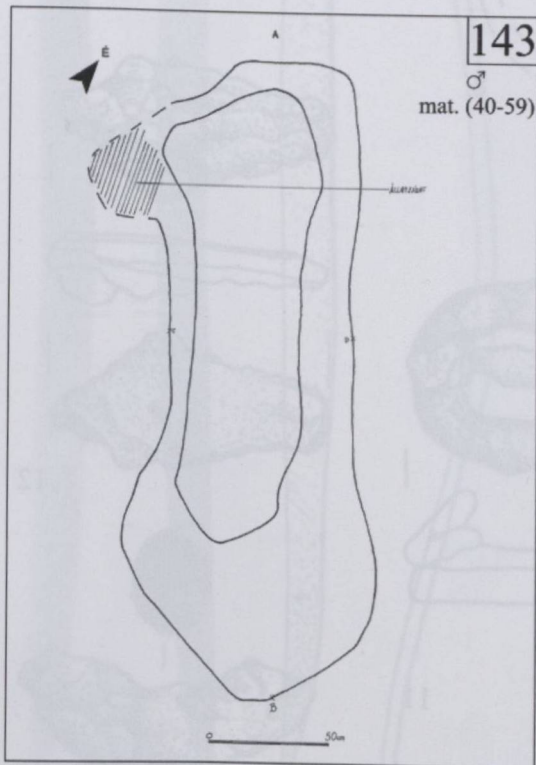
14. kép Kiskundorozsma-Subasa (M5 37. (26/78.)). 1-4: 143. objektum (sír) bontási szintjei



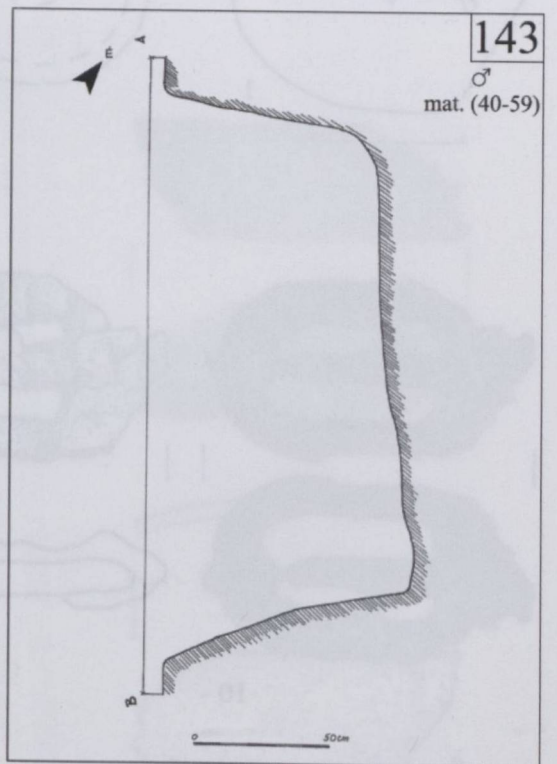
1



2

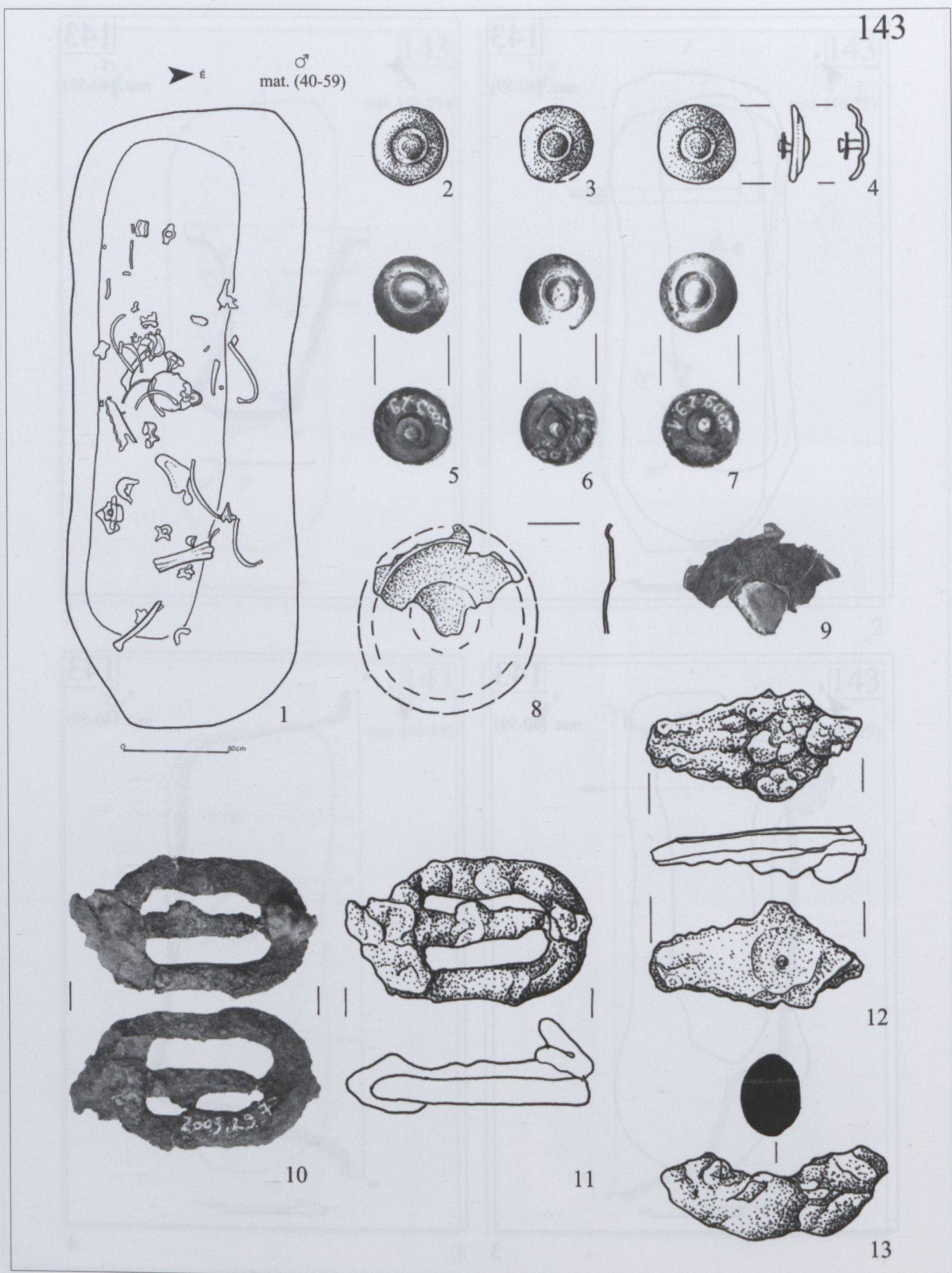


3

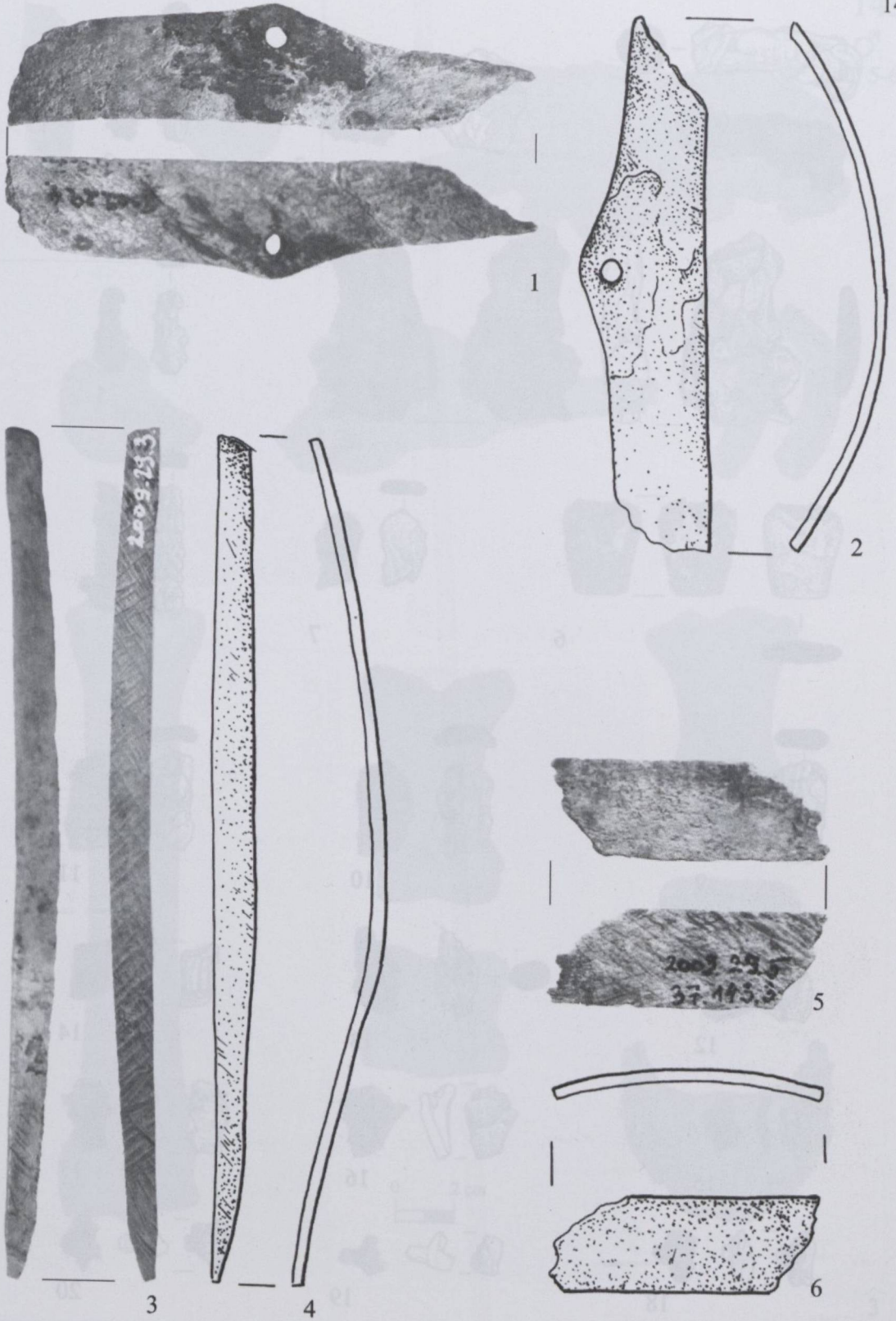


4

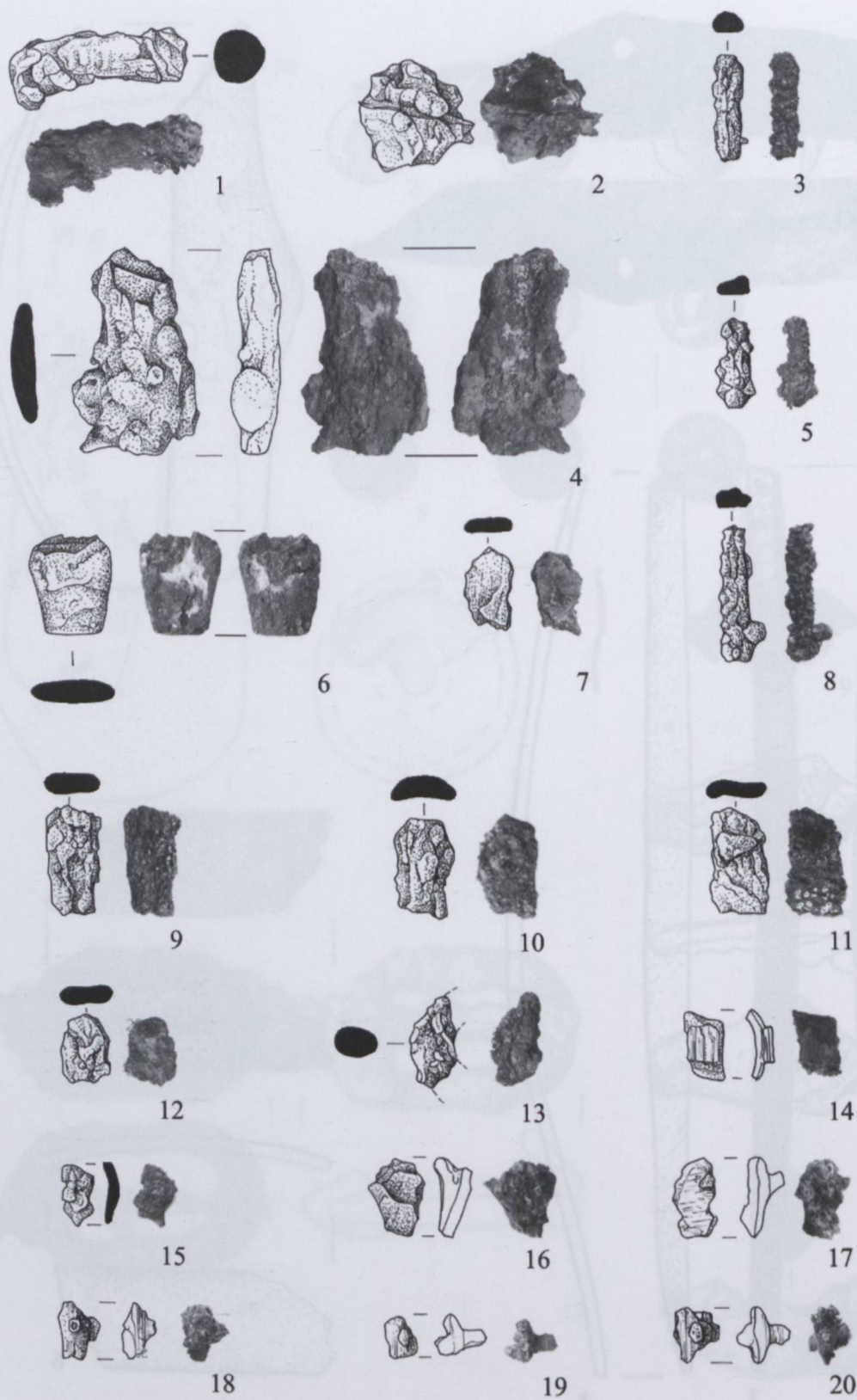
15. kép Kiskundorozsma-Subasa (M5 37. (26/78.)). 1-4: 143. objektum (sír) bontási szintjei és a sírgödör formai jellemzői



16. kép Kiskundorozsma-Subasa (M5 37. (26/78.)). 1-13: 143. objektum (sír) és leletei



17. kép Kiskundorozsma-Subasa (M5 37. (26/78.)), 1-6: 143. objektum (sír) leletei



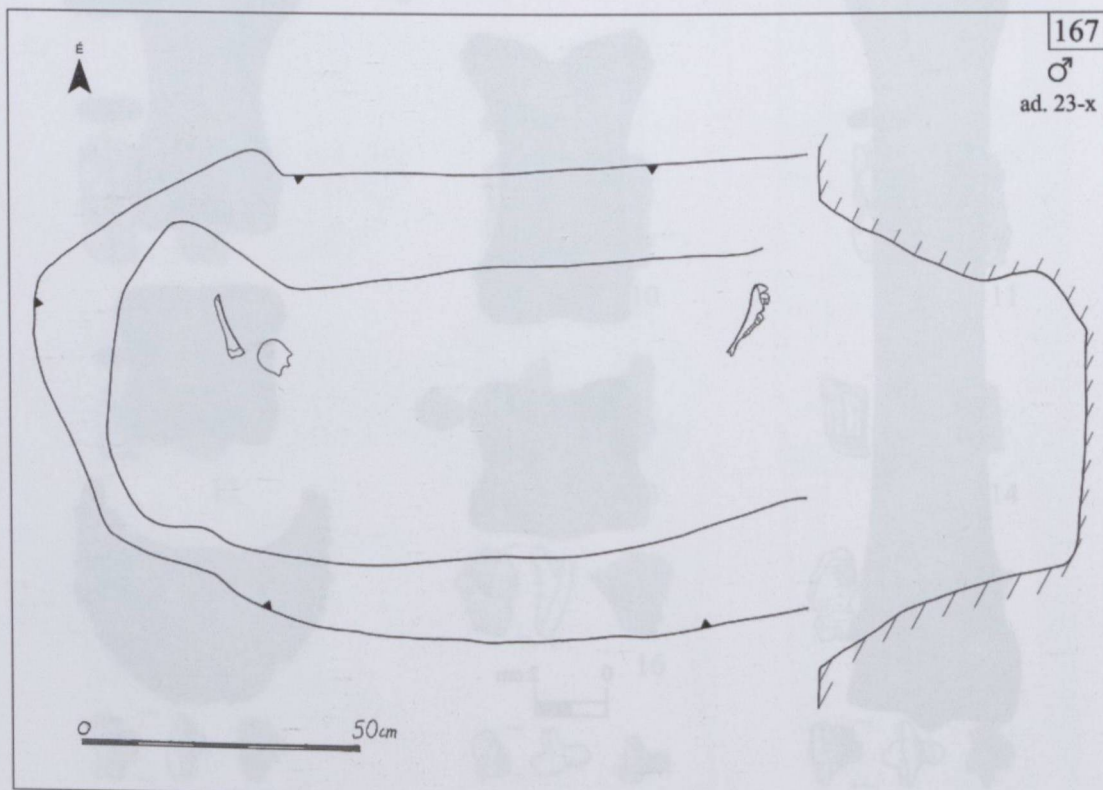
18. kép Kiskundorozsma-Subasa (M5 37. (26/78.)). 1-20: 143. objektum (sír) leletei



19. kép Kiskundorozsma-Subasa (M5 37. (26/78.)). 1-3: 143. objektum (sír) állatsont leletei

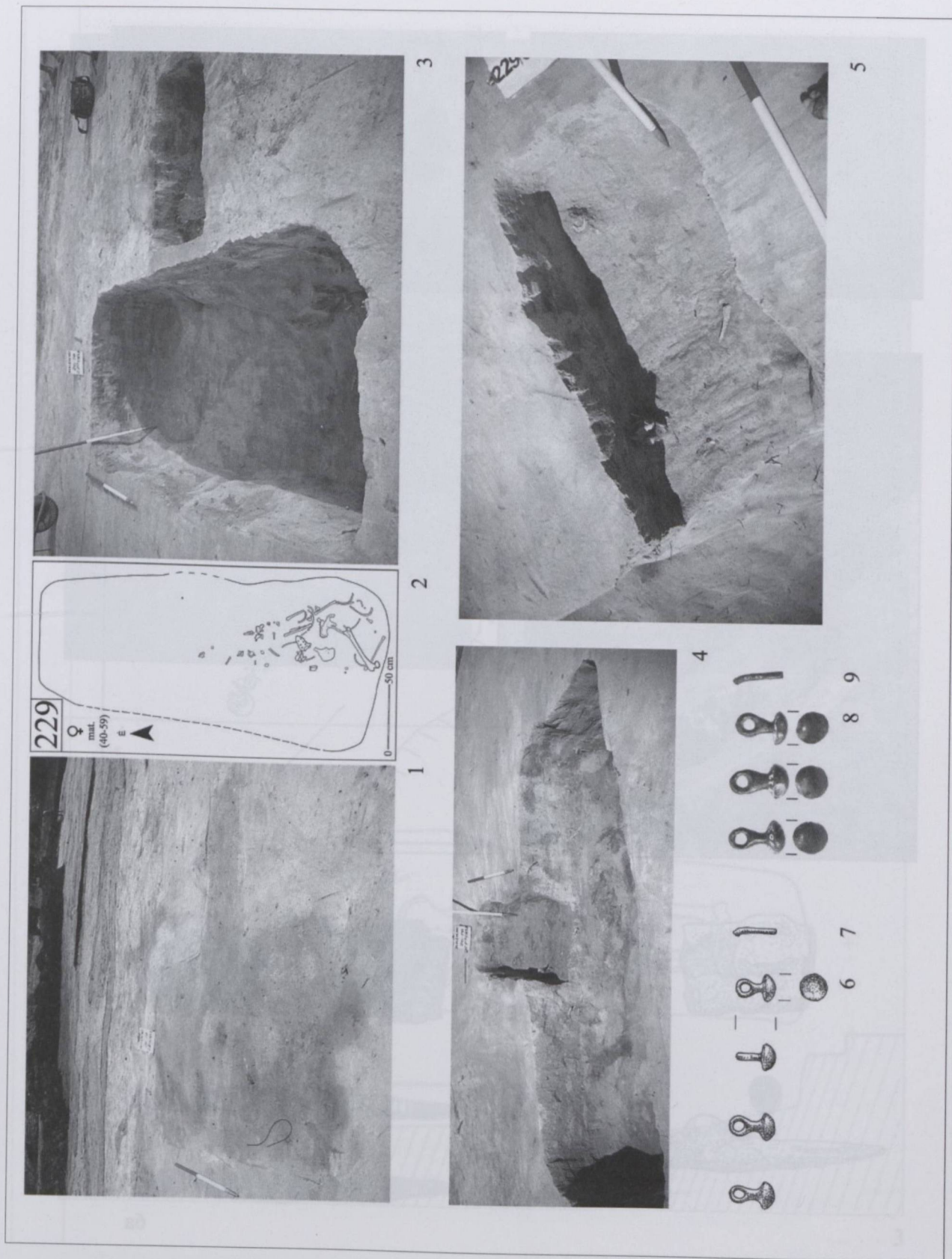


1



2

20. kép Kiskundorozsma-Subasa (M5 37. (26/78.)). 1-2: 167. objektum (sír)



21. kép Kiskundorozsma-Subasa (M5 37. (26/78.)). 1-9: 229. objektum (sír) és leletei



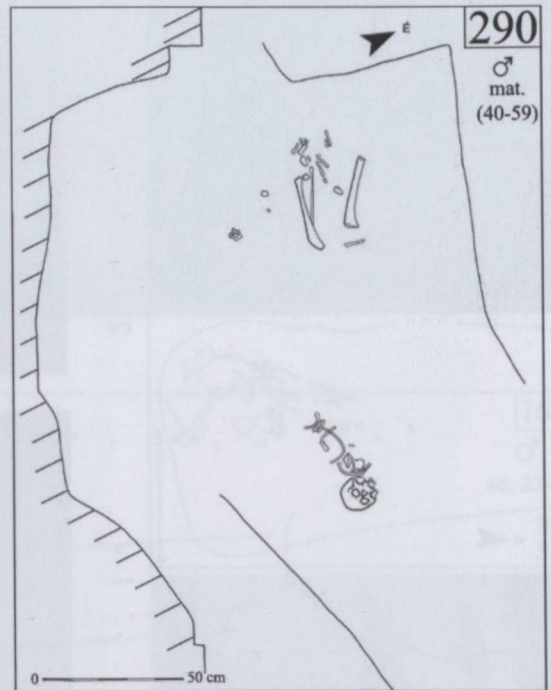
1



2



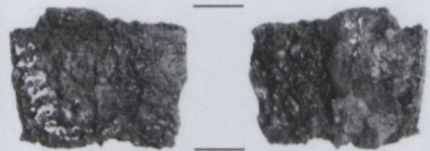
3



4



5



5a



6



6a

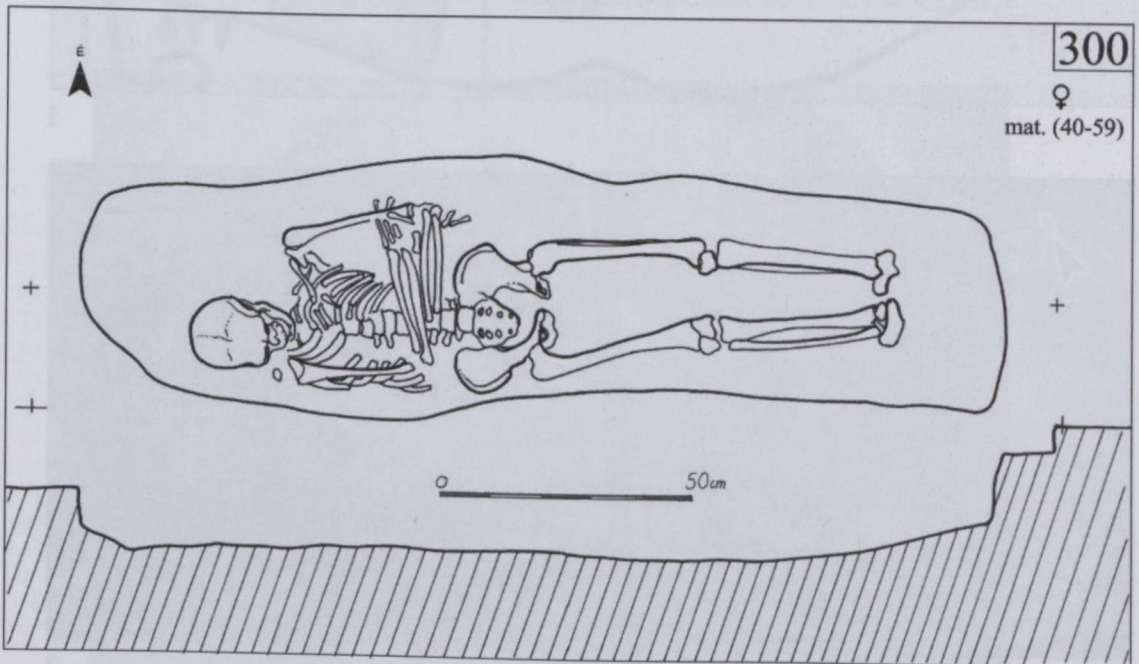
22. kép Kiskundorozsma-Subasa (M5 37. (26/78.). 1-6a: 290. objektum (sír) és leletei



1

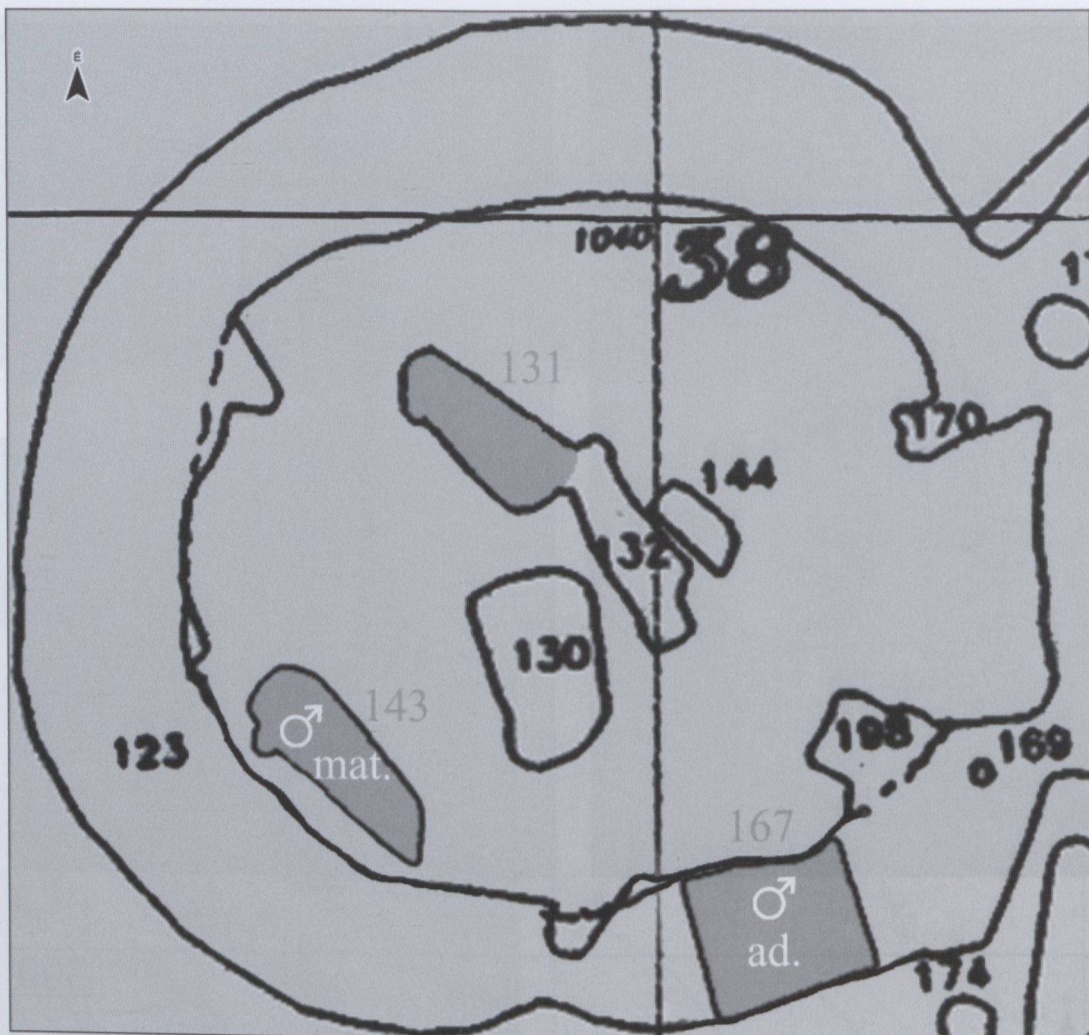


2



3

23. kép Kiskundorozsma-Subasa (M5 37. (26/78.). 1-3: 300. objektum (sír)

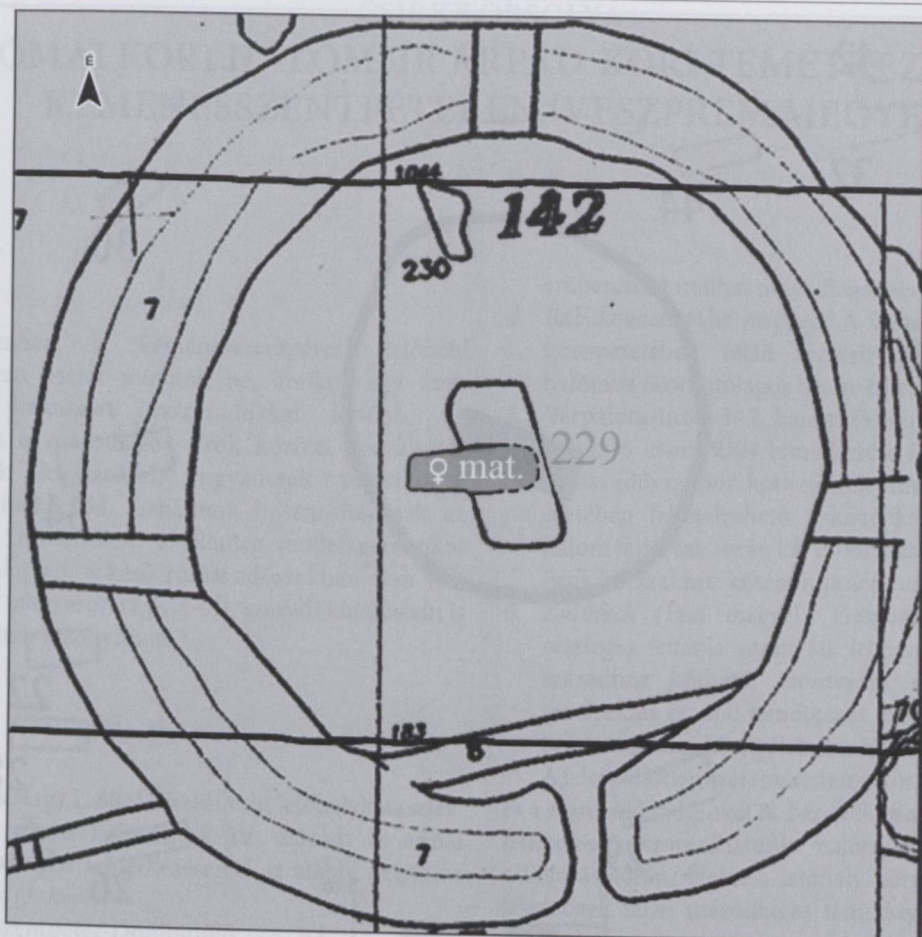


1



2

24. kép Kiskundorozsma-Subasa (M5 37. (26/78.). 1-2: 131., 143. és a 167. objektum (sír) a késő szarmata kori körárokban (123. obj.), illetve azon belül

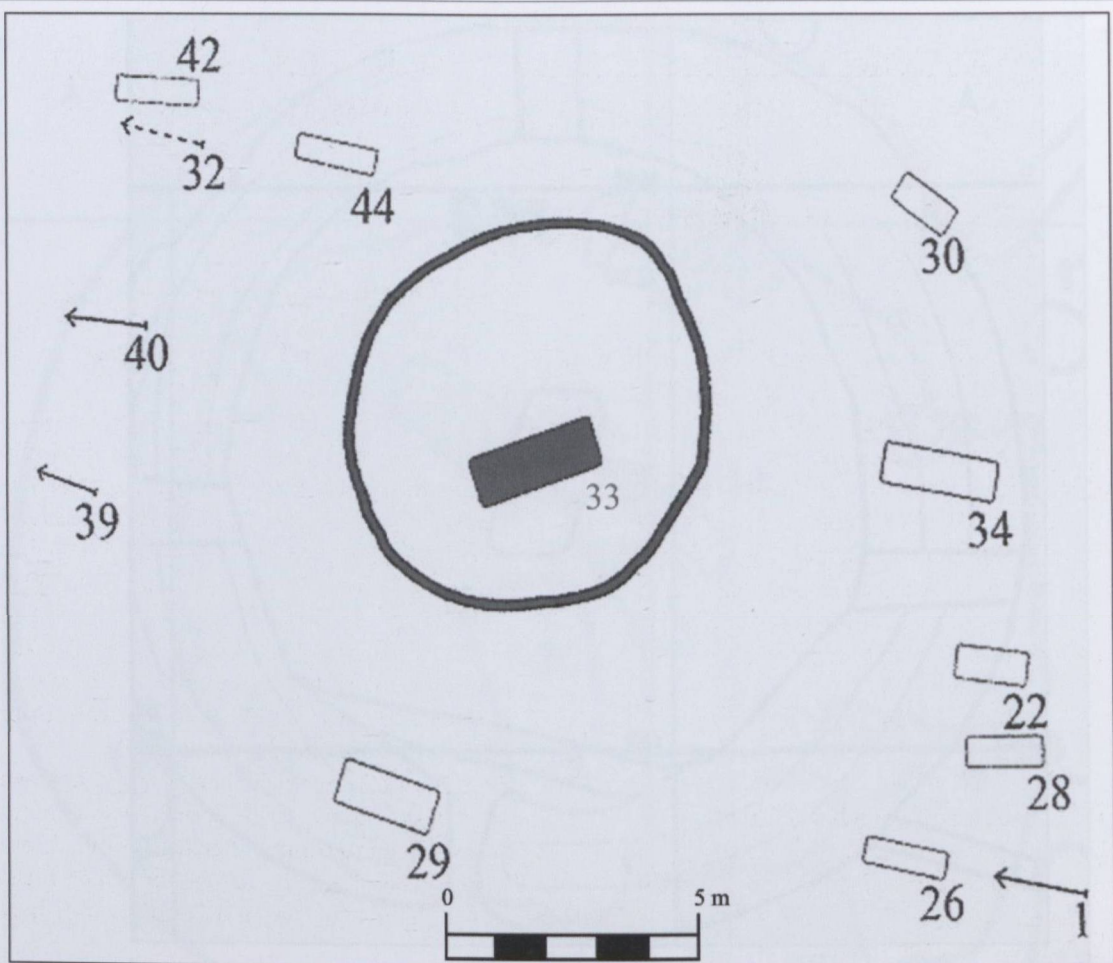


1

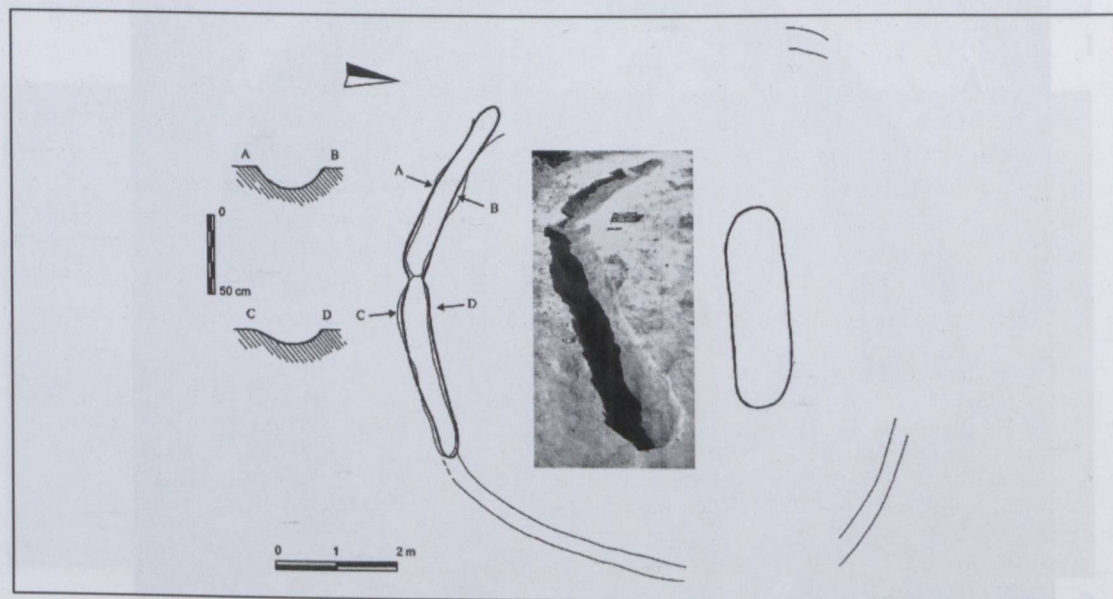


2

25. kép Kiskundorozsma-Subasa (M5 37. (26/78.)). 1-2: 229. objektum (sír) és a késő szarmata kori sír metszete és elhelyezkedése a körárkon belül



1



2

26. kép 1: Törökszentmiklós-Szenttamáspuszta 33. sír (Petkes 2011, 3. kép nyomán); 2: Szeged-Kiskundorozsma, Hosszúhát-halom 100. sír (Bende-Lőrinczy-Türk 2002, 2. kép nyomán)