

MAGYAR KÁLMÁN
A 10–11. SZÁZADI MAGYAR HATÁRVÉDELEM (GYEPŰ) VÁRAINAK
KUTATÁSA I.
ÚJABB ADATOK A DÉLI ÉS AZ ÉSZAKKELETI KORAI HATÁRVÁRAK
VIZSGÁLATÁHOZ

BEVEZETÉS

A Magyar Nemzeti Múzeum Régészeti Tára 2007. május 30. és június 1-je között *A magyar honfoglalás és államalapítás kora régészeti kutatásának újabb eredményei témakörben* Budapesten a Magyar Nemzeti Múzeumban konferenciát szervezett.¹ A konferencián *A korai magyar határvédelem (gyepű) várainak kutatása I.* címmel előadást tartva a somogyi várkutatások során már vizsgált két korai földvár,² valamint a Nagyecsed-Sárvár feltárása során rekonstruált sárvári vár³ korai határvédelmi helyzetével foglalkoztam.⁴

Nagyecsed-Sárvár korai várának az északkeleti határvédelemben betöltött szerepéről – többek között – 1979-ben, Szegeden tartottam előadást.⁵ Már ekkor és az 1984-ben megjelent tanulmányomban⁶ is azt közöltem, hogy Nagyecsed-Sárvár földvára a 10–11. századi északkeleti magyar határvédelem, a belső gyepű egyik őrvára volt. A 2001-ben kiadott *Szent István államszervezésének régészeti emlékei* című könyvemben⁷ *a magyar állam IX–XI. századi határaitól és határvédelméről* szóló közel ötven oldalas fejezetben a déli határvédelem korai váraként Órtilos-Földvár és Zselickisfalud-Ropolypusztá-Várhegy, míg Nagyecsed-Sárvár a korai északkeleti határvédelem részeként szerepelt.⁸ *Nováki Gyulával* 2005-ben közösen írt *Somogy megye várai a középkortól a kuruc korig* című kötetünkben Órtilos-Földvár és Zselickisfalud-Ropolypusztá-

Várhegy földvárai is a 10–11. század korai déli magyar határvédelmének ugyancsak fontos helyeként kerültek leírásra.⁹

Az említett várak korával és szerepével kapcsolatban szakmai körből *Dénes József* egyetértőleg nyilatkozott,¹⁰ míg mások¹¹ nemcsak a korai magyar határvédelemben betöltött szerepüket, hanem egyáltalán a meglétüket is vitatták.

Buzás Gergely legújabban egy vitaindító tanulmányban¹² csak a nyugati, a keleti és az Esztergomtól északra, valamint az Ipoly völgyeiben megtalálható nagy méretű kazettás faszerkezetű, ún. sánctörékek határvédelmi szerepével foglalkozott. (1. kép) Szerinte¹³ a nyugati határszél kazettás szerkezetű várai 1042 és 1052 között épülhettek fel *Aba Sámuel* és *I. András* királyok parancsára. A keleti és az északi határterület hasonló típusú várai pedig *I. Béla*, majd *Géza* és *I. László* idejében a korai (1063–1074 közötti) hercegségek (*ducatus*) védelmét szolgálták volna.

A *Castrum Bene* Egyesület 13. Vándorgyűlésén Kőszegen 2007. május 12-én tartott előadásában *Gömöri János*¹⁴ Sopron, Moson, illetőleg Pinkaóvár, Vasvár várait a korai magyar nyugati határvédelem részeként határozta meg. *Dénes József*¹⁵ szerint ezek a várak az első korai nemzeti központok voltak és csak később lettek volna a magyar határvédelem részei. *Kiss Gábor*¹⁶ a felsorolt várak közül Vasvárt egyértelműen a nyugati magyar gyepű fontos határváraként szerepeltette.

1 A konferencia szervezői Révész László és Wolf Mária. Ld. Újabb eredmények a Kárpát-medence 10–11. századi régészeti kutatásában Budapest, 2007. (Továbbiakban: RÉVÉSZ–WOLF 2007)

2 Órtilos-Földvár és Zselickisfalud-Ropolypusztá-Várhegy földvárai. RÉVÉSZ–WOLF 2007

3 M. Hrotkó Zsuzsanna rekonstrukciója 1977-ben. (MAGYAR 1984, 148, 1. kép 4.)

4 MAGYAR 1977, 61–74.

5 MAGYAR 1979, 1–18.

6 MAGYAR 1984, 147–154.

7 MAGYAR 2001, 78–85, 99, 114–115, 200–219.

8 MAGYAR 2001, 69–128.

9 MAGYAR–NOVÁKI 2005, 16, 104–105, 152–153, 252, 47, 264, 60.

10 DÉNES 1993, 420–423.

11 BÓNA 1998, 42. (Késő bronzkori földvárnak tartja.) Németh Péter 2007-ben történt konferenciái hozzászólásában nem tartotta várnak. Ld. RÉVÉSZ–WOLF 2007.

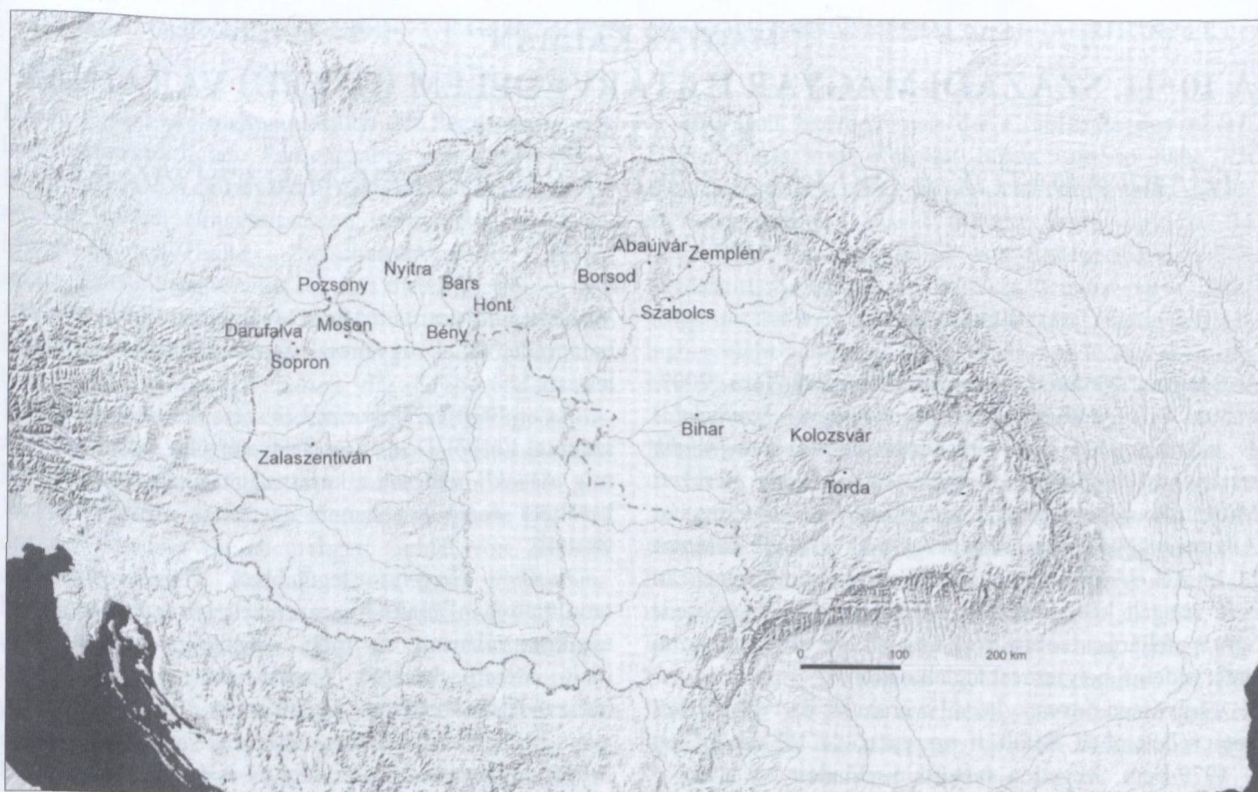
12 BUZÁS 2006, 41–53.

13 BUZÁS 2006, 49, 51.

14 GÖMÖRI 2007.

15 DÉNES 2007.

16 KISS–ZÁGORHIDI 2007; KISS–ZÁGORHIDI 2007/1, 161–171.



1. kép A 11. századi Magyarország határa és a kazettás szerkezetű sáncokkal övezett várak /Holl Balázs térképének felhasználásával rajzolta Buzás Gergely (Buzás 2006, 46.)/

Georg Tiefengraber osztrák kutató ugyancsak itt tartott előadásában megállapította,¹⁷ hogy III. Henrik a győztes magyar hadjárata után 1042–1044 körül egészen a Lapincs folyóig tolta ki újra a német birodalom határát. Szerinte¹⁸ Karoling vagy legalább Ottó-kori a karantániai Mons Predel, amely eredetileg *korai magyar védelmi építmény, határvár lehetett*. Tiefengraber szerint¹⁹ különösen fontos a Fehring melletti „Kuruzzenkogel” erőssége a Lapincs-határ közelében. Az ott talált kerámiákkal kapcsolatos eddigi megfigyelései egy korai magyar hatásról tanúskodnak. Az osztrák kutató közeli párhuzamokat, ún. analógiákat elsősorban a Dél-Dunántúlról, Baranyából talált.

Nyilvánvaló tehát, hogy ennek a déli határvidéknek is meglehetett a különböző területekkel való összeköttetése

és bizonyosan (a valószínűleg ugyancsak korai?) határvédő rendszere. Ez alapvetően a kisebb – nagyobb vizek, folyók, de legfőképpen a nagyjából NyK-i irányban folyó Dráva és a Száva vízére is támaszkodhatott. Ha a Dráva-Száva közének (a későbbi Horvátországnak) Somogy felé eső szakaszát nézzük, akkor megállapíthatjuk, hogy innen is dél felé nagyon fontos utak vezettek. Az egyik katonai szempontból is fontos főút a Vrba és Nerenta folyók völgyén keresztül futott le a tengerhez. (Zágrábtól és az Una folyótól keletre és a Vrba folyótól nyugatra erdős, mocsaras terület, egyfajta „senkiföldje” létezett.)²⁰

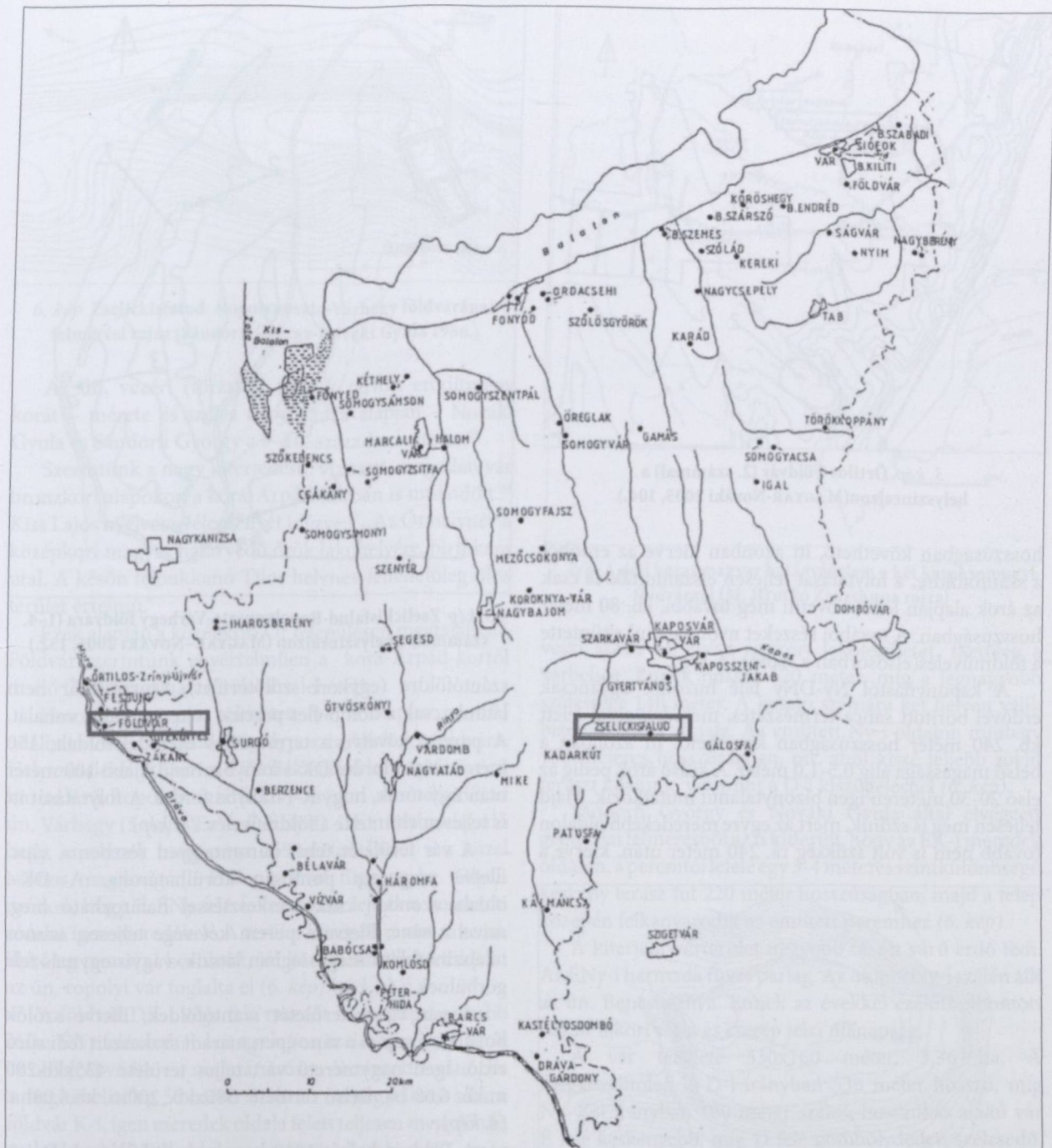
Ennek a déli magyar határrendszernek a Dráva-Mura közeli somogyi részén találtuk meg Őrtilos-Várhegy, míg tőle északra a Kapos folyóhoz közel, a Zselickisfalud-Ropoly-Várhegy földvárát. (2. kép)

17 TIEFENGRABER 2007. A Lapincs- és a Lendva-folyók között elhelyezkedő uradalmak meghatározását kísérte meg elvégezni Kiss Gábor és Zágórhidi Czigány Balázs (KISS-ZÁGORHIDI 2006, 175–186.) Szerintük „már az uradalmak késő középkori határai is jól kirajzolják azt a széles sávot, amely az országhatárt övezi, szomszédságukban ugyancsak tömbszerűen jelennek meg az örök települései (Alsó- és Felsőország).” A közéjük ékelődő kismemesi birtokok – az ugyancsak határvédelemben szerepet játszó – várjobbágyok leszármazottainak a kezében voltak. (Uo. 175.)

18 TIEFENGRABER 2007/1, 5.

19 TIEFENGRABER 2007/1, 5–6.

20 GYÖRFFY 1970, 223–239.



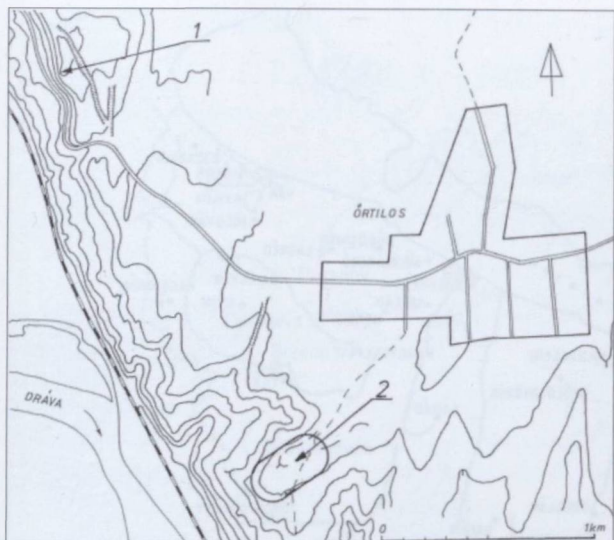
2. kép Órtilos-Földvár és Zselickisfalud-Ropolypusztá-Várhegy a Somogy középkori várai térképen (MAGYAR-NOVÁKI 2005 alapján rajzolta M. Hrotkó Zsuzsanna)

ÓRTILOS-FÖLDVÁR ÉS ZSELICKISFALUD-ROPOLYPUSZTA-VÁRHEGY FÖLDVÁRAI ²¹

A középkori Ewr(1406), Ör, majd a Tilos jelzővel bővített Órtilos községtől D-re, kb. egy km-re, a Dráva ártere fölé magasodó dombosor egyik kiugró hegnyelvét

jelentí a Földvár nevű rész. (3. kép) A vele egymagasságú fensík felől, az ÉK-i oldalon derékszögben megtört sánc határolja, a szögletben széles nyílással, amely az egykori bejárat lehetett. A kaputól D-DK irányban húzódó sűrű erdővel borított sánc belső magassága 5-6 méter, kívül 20-30 méter széles árok kíséri. Kb. 80 méter

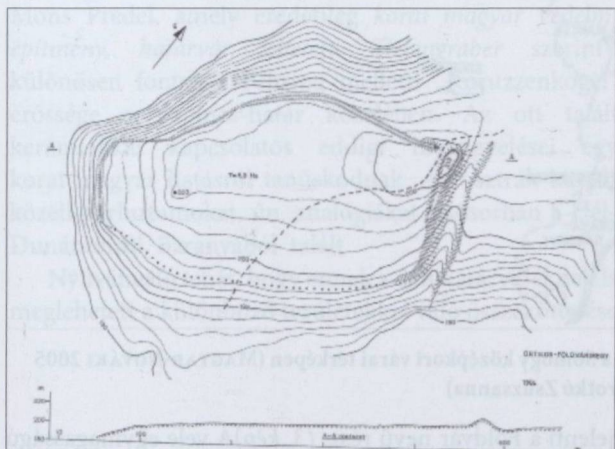
21 Sándorfi György és Nováki Gyula mérte fel a várakat 1985–1986-ban.



3. kép Órtilos-Földvár (2. számmal) a helyszínrajzon (MAGYAR-NOVÁKI 2005, 104.)

hosszúságban követhető, itt azonban kiérve az erdőből a szántóföldre, a folytatását teljesen elszántották és csak az árok alapján lehet követni még további, kb. 80 méter hosszúságban. A további részeket nyomtalanul eltüntette a földművelés (elsősorban a szőlő) (4. kép).

A kapunyílástól Ny-DNy felé húzódó, ugyancsak erdővel borított sánca természetes, meredek oldal felett kb. 240 méter hosszúságban követhető. Itt azonban a belső magassága alig 0,5-1,0 méter. A külső árok pedig az első 20-30 méteren igen bizonytalanul mutatkozik. Majd teljesen meg is szűnik, mert az egyre meredekebb oldalon tovább nem is volt szükség rá. 240 méter után, kiérve a

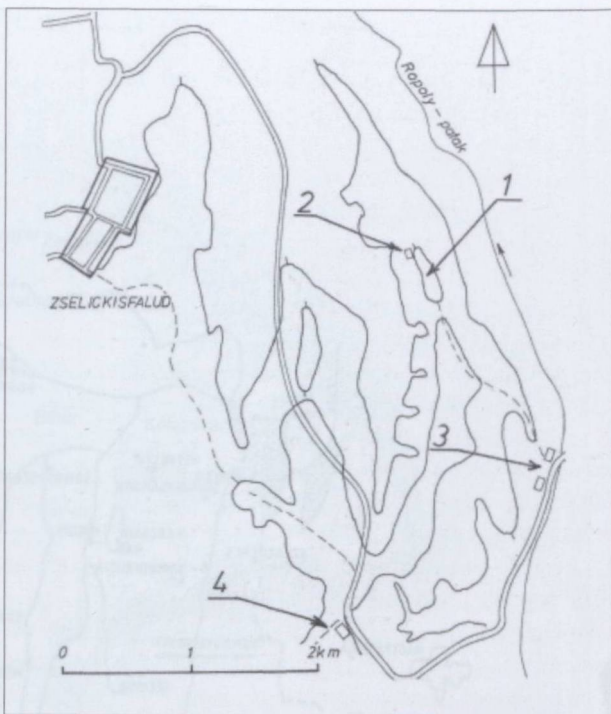


4. kép Órtilos-Földvár felmérési rajza (SÁNDORFI-NOVÁKI 1985)

22 MAGYAR-NOVÁKI 2005, 105, 264. 60.

23 TÓTH 1988, 57.

24 Somogy Vármegye (MNV) 126., MAGYAR-NOVÁKI 2005, 181.303. jegyz.



5. kép Zselickisfalud-Ropolypusztá-Várhegy földvára (1-4. számmal) a helyszínrajzon (MAGYAR-NOVÁKI 2005, 152.)

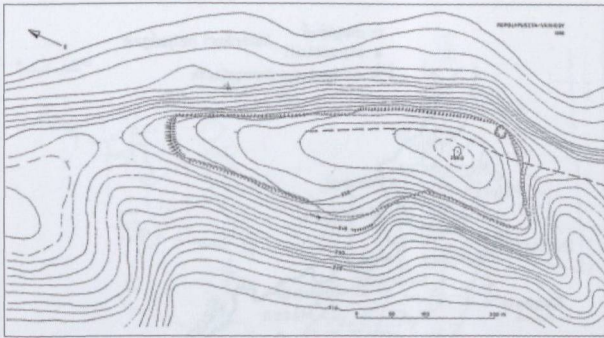
szántóföldre (egykori szőlőterület), sánctól már nem látunk, csak a domb éles pereme sejteti egykori vonalát. A perem, követve a természetes meredek oldalt, 150 méter után átfordul DK-i irányba, majd újabb 100 méter után úgy tűnik, hogy K-i irányba fordul. A folytatását itt is teljesen eltüntette a földművelés. (4. kép)

A vár területét tehát háromnegyed részben a sánca, illetve a perem pontosan körülhatárolja. A DK-i oldala azonban csak szerkesztéssel határozható meg, mivel a sánca, illetve a perem két vége teljesen azonos talajszint feletti magasságban látszik, vagyis egymás felé görbülnek.²² (4. kép)

A vár egész területét szántóföldek, illetve szőlők borítják. Csupán a sánca épen maradt szakaszait fedi sűrű erdő. Igen nagyméretű vár: teljes területe 435xkb.200 m, kb. 6,68 ha. Belső területe: 380xkb. 200m, kb.6,08ha. (4. kép)

A Földvár helyét 1812-ben is említik:²³ „...A Dráva folyó mellett lévő hegyen fekszik: ez most egy igen kiváló borokat termő szőlőhegy, valamikor azonban erődítmény volt, amire nyilván utalnak az eléggé mély és szabályosan elhelyezkedő sánctól.”

A helyi hagyomány szerint pálos kolostor volt a területén, de ezt a források, illetve a régészeti kutatások nem erősítik meg.²⁴



6. kép Zselickisfalud- Ropolypusztá-Várhegy földvárának felmérési rajza (Sándorfi György-Nováki Gyula 1986.)

Az ún. vezéri (törzsfői) várnak tartott erődítmény korát – mérete és széles talpú sánca alapján – Nováki Gyula és Sándorfi György a 9–10. századra keltezte.²⁵

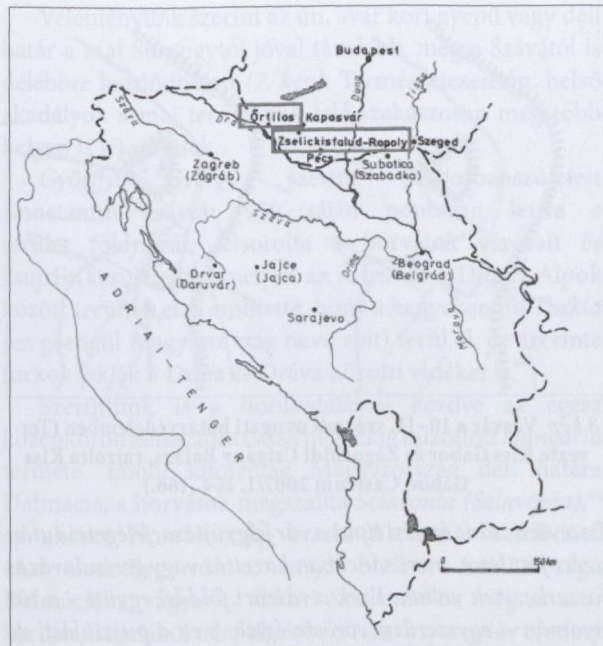
Szerintünk a nagy kiterjedésű, vízparti, magaslati vár bronzkori alapokon a kora-Árpád-korban is működött.²⁶ Kiss Lajos nyelvész véleményét idézve:²⁷ „Az Ör helynév a középkori magyar határvédő örök lakóhelyére, birtokára utal. A későn felbukkanó Tilos helynév feltehetőleg tilos terület értelmű.”

Ezek alapján a középkori Ör településen megtalálható Földvár szerintünk egyértelműen a kora-Árpád-kortól itt élő Örök, azaz határörök vára lehetett.

Hasonló szerepet tölthetett be a Kapos mentén található Zselickisfalud-Ropolypusztá-Várhegy földvára. Helyszíneléseink szerint a Zselickisfalud községtől K-re 3 km-re lévő, Ropolypusztától ÉNy-ra 2 km-re emelkedik az ún. Várhegy (5. kép). Ez az É-ÉNy-D-DK irányba elnyúló hegy, amelynek magassága 259 méter, D-ről – a közel azonos magasságú – Hideg-tetővel függ egybe. Olyan módon, hogy É-ÉNy felé fokozatosan lejt és a hosszanti oldalai igen meredek. A terület középső részét sánccal, illetőleg terasszal körülvett, jól körülhatárolható földvár, az ún. ropolyi vár foglalta el (6. kép).

A földvár DK-i vége felé maradt meg a legmagasabb része. ÉNy felé enyhén lejt egy lapos, széles nyeregig. Erről az oldalról védte – a ma már erősen elszántott – sánc. Ez a megközelítőleg 50 méter hosszán megfigyelhető sánc a földvár K-i, igen meredek oldala felett teljesen megszűnik. A lankásabb Ny-i oldalon – egy rövid szakaszon – még nyomon követhető (6. kép).

A területen lévő szántóföld ma már parlag. Földjében még jól látszik, hogy a sánc – szétszántott teljes szélességében – vörösré égetett talajból áll. Mára azonban már csak vízszabdalta terasz alakjában maradt meg. Ez



7. kép A déli korai magyar határvédelem a két korai somogyi földvárral (M. Hrotkó Zsuzsanna rajza)

veszi körbe az egész egykori lakóterületet, illetőleg a várbelsőt. Ennek hossza 520 méter, míg a legnagyobb szélessége 140 méter. A kutató számára két helyen válik bizonytalanná vonala. Az említett Ny-i oldalon mintegy 150 méteres hosszúságban, ott, ahol kissé lejjebb rövid teraszt találunk, valamint a D-i kiszögeléskénél (6. kép).

Sándorfi György és Nováki Gyula által elvégzett geodéziai felmérésből az is kiderült, hogy az ÉK-i meredek oldalon, a peremtől lefelé egy 3-4 méteres szintkülönbségű keskeny terasz fut 220 méter hosszúságban, majd a telep közepén felkanyarodik az említett peremhez (6. kép).

A kiterjedt várterület nagyobb részét sűrű erdő fedi. Az ÉNy-i harmada füves parlag. Az utóbbi Ny-i szélén állt az ún. Bencsi tanya. Ennek az évekkel ezelőtt elbontott házait újkori téglá és cserép jelzi manapság.

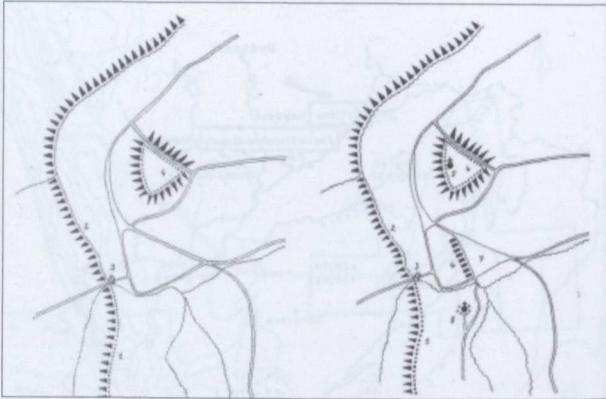
A vár területe 530x160 méter, 5,36 ha. A megközelítőleg É-D-i irányban 530 méter hosszú, míg Ny-K-i irányban 160 méter széles, hosszúka alakú vár É felé keskenyebb, míg D felé gömbölydeden szélesedő. A 259 méteres legnagyobb magasságot elérő, igen tekintélyes alapterületű, tehát nagy befogadó képességű vár különlegessége a sáncepítési technikájában van. *Sáncrendszere a régészeti szakirodalomban – Bóna István szerint*²⁸ tévesen – elterjedt ún. vörös sánc típusát mutatja.

25 Magyar 2001, 102, 293.

26 Az 1985-ben és 2005-ben folytatott helyszíneléseink során a vár területén szórványosan őskori (bronzkori) és az ÉK-i magaslaton jellegtelenszerűen Árpád-kori kerámia került elő.

27 Kiss 1988, 301.

28 Bóna 1998, 18.



8 kép Vasvár a 10–11. századi nyugati határvédelemben (Tervezte Kiss Gábor és Zágorhidi Czigány Balázs, rajzolta Kiss Gábor, *CASTRUM* 2007/1. 164., 166.)

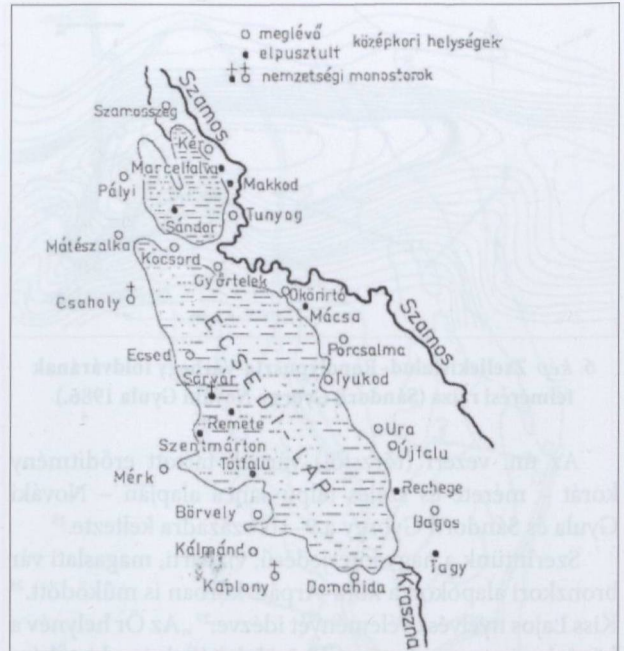
Ez a vörös sánc építési típusa a vár felgyújtása, felégetése után azért jött létre, mert sáncában kazettás vagy gerendavázás faszerkezetek voltak. Ezek a rászórt földdel együtt – a tűz nyomán – egyszerűen vörösre égtek, s ez a pusztulást, de nem a készítési technikát jelzi.²⁹

A magyar államszervezés várainak több ilyen típusa ismert. Ha a korszak példáiból egyet-kettőt felsorolunk, akkor mindenképpen a soproni, a Borsod-Abaúj-Zemplén-megyei és az erdélyi hasonló kiképzésű, nagy méretű 10–11. századi várak korát idézi.³⁰ (1. kép)

A *Rupol* helynév, (amelyet 1230-ban *Rupul*-ként említenek³¹) a német *Rupel* személynévből ered és ez a terület legkorábbi birtokosának a nevét őrzi.³² Végső soron tehát Koppánynak (997 táján) István király által történő leverése után Somogyba letelepedő német lovagok egyike lehetett ez a *Rupel*. Vele kapcsolatban és az esetleges leszármazóiról nincsenek adataink.³³

Ez a *Rupel* nevű német lovag nem a vár építője, hanem – királyi adomány révén – a hozzátartozó uradalommal együtt az első birtokosa lehetett.

A ropolyi kazettás szerkezetű, szélestalpú és az ún. vörös sánccal rendelkező, igen nagy vár mindenképpen a korábbi, legalább a 10. századi időszak Kapos folyó menti magyar védelmi rendszeréhez tartozhatott.³⁴ A *Kopus*-ként már 1009-ben szereplő folyó Kiss Lajos nyelvész szerint:³⁵ „A magyar kapu főnév –s képzős származéka. Bizonyára egykori gyeplükapuvál



9. kép Nagyecsed-Sárvár és környéke a középkorban elpusztult településekkel (M. Hrotkó Zsuzsanna rajza)

kapcsolatos. A gyeplükapukat a Dráva és a Mura felől várható ellenség megállítására emelheték az Árpád-fiak.” Ilyenformán szerintünk a Zselickisfalud-Ropolypusztavárhegy korai vára a Kapos folyó menté gyeplükaput (Kapos-Kapu) védő rendszeréhez tartozhatott. Ennek a korai – várral is megerősített – gyeplükaput (Kapos-Kapu) védő rendszeréhez tartozhattak az itteni ún. örök is. Egykori Kapos menti jelenlétükre a mai Kaposvártól ÉNy-ra található forrásadatot. *Csovonya* (ma Mezöcsokonya) falu 1278-ban szerepelt az *Eur(Ör)* nevű helységgel együtt.³⁶

A DÉLI KORAI MAGYAR HATÁRVÉDELEM ÁLTALUNK REKONSTRUÁLHATÓ RENDSZERE³⁷

Az 1980-as évektől Somogyban folytatott régészeti helyszíneléseink és a várfelmérések segítségével tehát sikerült két olyan várat rögzítenünk, amely a korai déli gyeplükaput, az itteni határvédelmi rendszerhez is köthető.³⁸

29 Bóna uo.

30 Bóna 1998, 31–40; Buzás 2006, 46–48.

31 Kiss 1988, 684.

32 MAGYAR–NOVÁKI 2005, 153.

33 Az ugyancsak a mai Kaposvár területén a korai időben (11. század elején) megtelepült német eredetű Győr nemzetséggel lehetne még esetleg kapcsolatba hozni. (MAGYAR 2004, 187–188, 192–193, 4–15. j.)

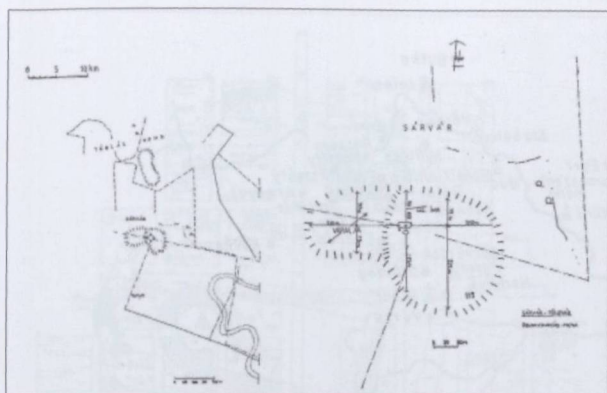
34 MAGYAR 2004.

35 Kiss 1988, 683.

36 MAGYAR 1984, 10, 35, 10. j.

37 Már régebben terveztük a Dráva menti korainak tartható várak: Bélavár, Babócsa kutatását. (MAGYAR 2001, 125–128.)

38 MAGYAR–NOVÁKI 2005, 105, 153, 252.47., 264.60.



10. kép Nagycsed-Sárvár földvárának rekonstrukciója
(M. Hrotkó Zsuzsanna rajza)

Az eddigi kutatásaink alapján a Dráva mentén (a Mura közelében) megtalálható Órtilos-Földvár vára – a Dráva vízfolyásához igazódó – gyeprü vagy határőr vonal (vagy szakasz) egyik³⁹ fontos védelmi egysége, támpontja lehetett. Nyilvánvaló, hogy a Dráva mentén Bélavár, Babócsa vonalában délkeleti irányban is végighúzódhatott ez a korai védelmi rendszer, amelynek további váraival még nem volt módunk foglalkozni. Ugyanakkor ettől a korai magyar ún. Dráva védelmi vonalnak tartott szakasztól távolabb ÉK-re azonosíthattuk a Kapos (Kapu, Kapus, Kapos) mente – ugyancsak várral védett – ún. belső gyeprükapuját (7. kép).

Ezek alapján úgy gondoljuk, hogy az itteni korai határvédelem egy kettős, nagyjából egymással párhuzamos irányban folyó, nagyobb víz (mocsásár rész) vonalára, illetőleg azok környékére tagolódik. Meg kívánjuk jegyezni, hogy velük kapcsolatban biztosabb (s talán végleges?) eredményt az általunk most azonosított ún. őrvárak régészeti feltárásától várhatunk.

Az avar helynevek kutatása során Maár Ferenc Géza⁴⁰ és Táló Géza⁴¹ Somod(Somogy) vonatkozásában már különböző, köztük ugyancsak egy kettős korai védővonalat határozott meg. Táló szerint⁴² ez a Dunántúl déli részén kimutatható ún. kettős védővonal a kalandozásokat közvetlenül követő időből származik. Ez a valószínűleg avar kori somogyi sáncvonal azonos az Árpád népe által ténylegesen megszállt terület déli határával.

Véleményünk szerint az ún. avar kori gyeprü vagy déli határ a mai Somogytól jóval távolabb, még a Szávától is délebbre kezdődhetett (7. kép). Természetesen ún. belső akadályok a mai területeink felé szakaszosan még több helyen is léteztek.

Györffy György szerint⁴³ „Bíborbanszületett Konstantin császár 950 táján pontosan leírta e terület földrajzát, felsorolta a horvátok városait és zsupáit(kerületeit), amelyek az Adria és a Dinári Alpok között terültek el. S említette, hogy a hegyeken túl *Turkia* (ez görögül Magyarország neve volt) terül el, de szerinte turkok lakják a Duna és Dráva közötti vidéket is.”

Szerintünk is a honfoglalástól kezdve az egész középkoron keresztül a Guzd hegyekig húzódott *Hungaria* területe. Ebből kifolyólag Magyarország déli határa Dalmácia, a horvátok megszállta *Sclavonia* (Szlavónia),⁴⁴ az akkori Horvátország északi határánál kezdődött. (Az eredetileg római, majd bizánci fennhatóságú Dalmáciába, vagyis az akkori *Sclavonia*-ba még az avar korban Galíciából települtek be a (szarmata-szláv eredetű horvátok.) Györffy György pontosan meghatározta⁴⁵ a Dalmáciától/Horvátországtól (Szlavóniától) északra a magyarok fennhatósága alá került másik, az ún. tót, a szlapon vagy dunai szlovén törzsek lakhelyét is. „A Dunától a Dinári Alpokig terjedő Pannonia az avarok bukása után egy másik délszláv törzs, a szlapon, vagy dunai szlovén- németül *windisch*, magyarul *tót népesség* – lakhelye lett, akiknek nyelve eltért a *tengermelléki horvátokétól*.” Ennek a Drávától délre elterülő vidéknek Szlavónia elnevezése tehát későbbi, vagyis jóval a zágrábi püspökség alapítása (1090) után kezdődött.⁴⁶

Ezek alapján nyilvánvaló, hogy a magyar honfoglalás határvidéke az eredeti tengermelléki Horvátország (a régi Szlavónia) északi szélénél, valahol a Guzd hegységnél kezdődött. Folytatólagosan több lépcsőben lehetett az örök által vigyázott ún. határzár vagy gyeprüakadály a belső területeken, így például a nagyobb folyónál, mint a Szávánál (7. kép). Györffy György szerint:⁴⁷ „Így érthető, hogy amikor 1010 táján Szent Roumald remetéi *Isztria felől Magyarországra* jöttek téríteni, a határvidékre érkezőket a magyar határőrök tartóztatták fel.” (7. kép)

Ezek alapján hogyan lehetne rekonstruálni a korai (10–11. századi) déli határvédelem(gyeprü) rendszerét?

39 A korai időtől kezdve itt és a szomszédos Zákánynál fontos révátkelőhely is volt. (MAGYAR 2001, 127–128.)

40 MAÁR 1995, 417–426; Uő. 1996, 82–91.

41 TÁLÓ 1989, 174–184.

42 TÁLÓ, uo.

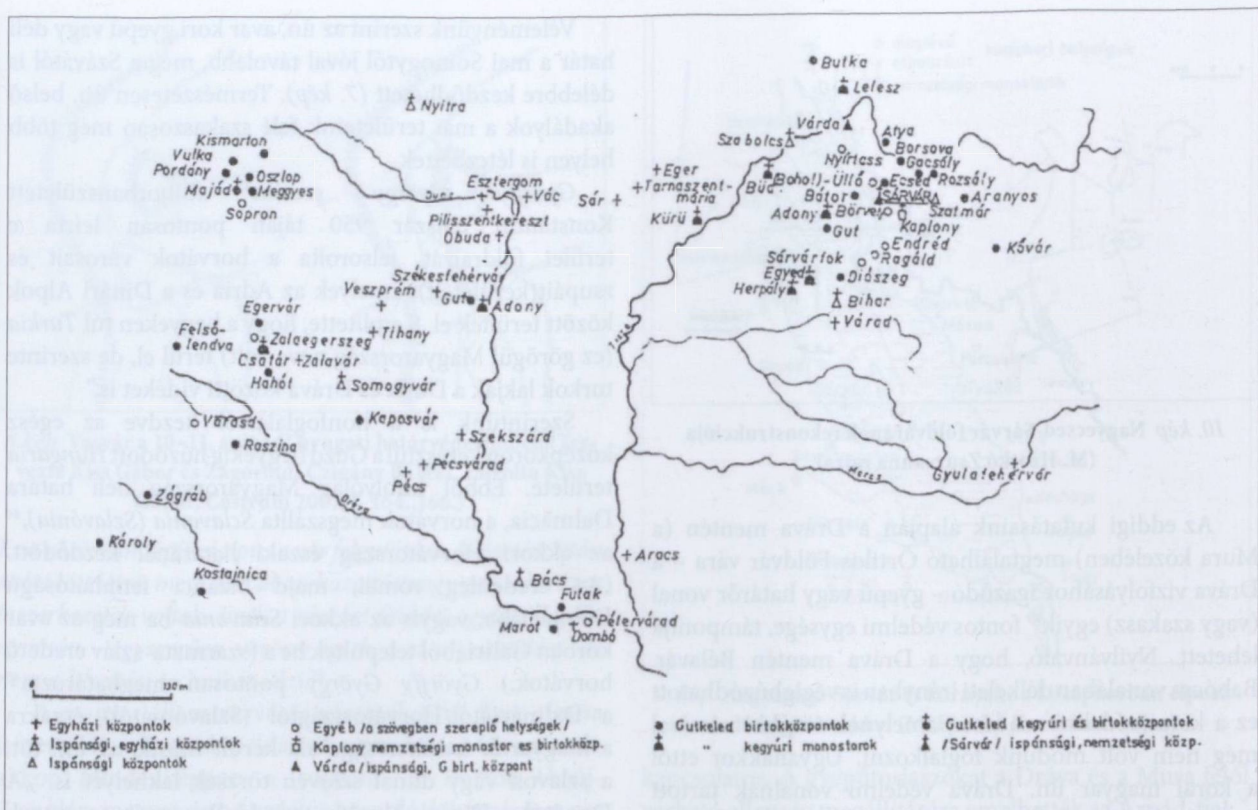
43 GYÖRFFY 1992, 7–8.

44 GYÖRFFY 1992, 8.

45 GYÖRFFY 1992, 7–8.

46 GYÖRFFY, uo.

47 Uo.



11. kép Korai egyházi központok és a Gutkeled nemzetség birtokai (M. Hrotkó Zsuzsanna rajza)

Véleményünk szerint a Pannóniát 900-ban megszálló Árpád honfoglalói az akkori Horvátország (Dalmácia-Szlavónia) északi szélét tekintették *Hungaria déli politikai határának*. Innen északabbra épülhettek ki – többnyire a vizek, például a folyók mentén – tagoltan a 10. századi ún. határvédő gyepek magyar határvédő örökei rendszerére. Ennek két korai (legalább 10. századi) része lehetett a Dráva menti *Őrtilos-Földvár és a legfelsőbb védelmi kapuhoz (Kaposhoz) tartozó Zselickisfalud-Ropolypusztta-Várhegy egy-egy őrvára* (2–7. kép). Működésüket a Ny-i határvédelemben szereplő Vasvár rekonstrukciója alapján képzelhetjük el (8. kép). Ott a korai őrvár (Vasvár) őrizte azt a gyepputat. Ennek legfontosabb része itt a határfolyón, illetőleg a határsáncon átvezető útlezáró kapuból állt.

Ez a déli határrendszer Koppány leverése után viszont jelentősen átalakult. István király ugyanis a legfőbb szövetségeseinek, a német lovagoknak – többek között ezekből is – fontos (vár)birtokokat adományozott el. Így került előbb a Rupel lovag, majd később a Monoszló nemzetség kezébe Kapos mente (Zselickisfalud-Ropolypusztta-Várhegy) gyepputakat őrző vára.

1002-re István király kialakította Somogy *territorium* vagy *comitatus* területét, amely áterjedt a Dráván túli vidékre is. Györffy György ezt írta:⁴⁸ „Árpád-kori oklevelek sora Szent László korától kezdve tanúskodik a Dráva és a Száva között lakó somogyi várjobbágyokról és várnépekről.” (2, 7. kép)

1090-tól I. László, majd 1105-től I. Kálmán a tenger melléki Horvátországot is a magyar királysághoz csatolta. Ettől kezdve a Dráva mente, valamint a Kapos mente gyepprendszer és vára (és vele az örök is) végleg elvesztették eredeti rendeltetésüket.

Ennek a kérdésnek a vizsgálata azonban már nem tartozik jelenlegi dolgozatunk témájához.⁴⁹

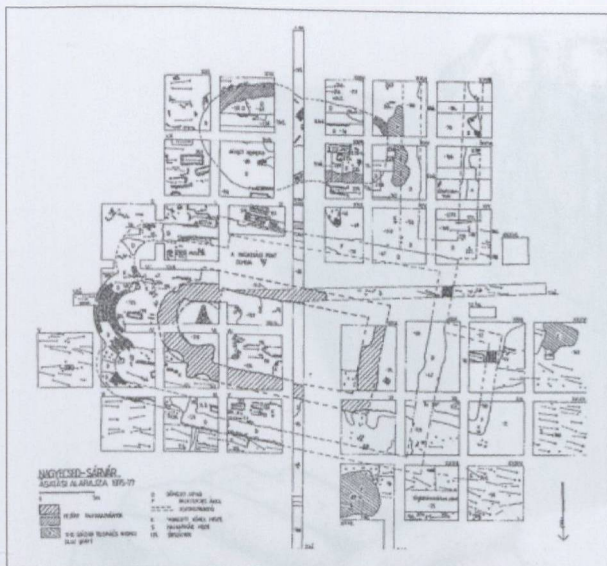
AZ ÉSZAKKELETI KORAI MAGYAR HATÁRVÉDELEM ŐRVÁRÁRÓL: NAGYECSED-SÁRVÁRRÓL⁵⁰

Tanulmányom bevezetésében már írtam arról, hogy több tudományos anyagomban, dolgozatomban az északkeleti korai magyar határvédelem egyik fontos őrvarának tartottam Nagyecsed-Sárvár földvárát (9. kép). Dénes

48 Uo., és MAGYAR 2000, 320–327.

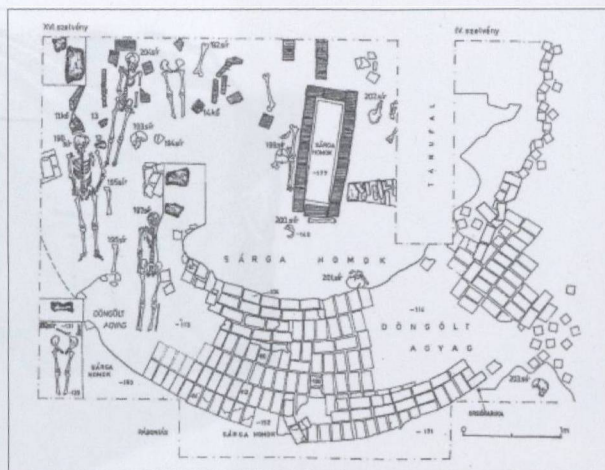
49 Elsősorban terjedelmi korlátok miatt. Ld. bővebben JURKOVIC 2000, 328–340; MAGYAR 2000, 315–327.

50 A téma részletesebb anyagára és irodalmára ld. MAGYAR 2001, 78–85, 200–219, 291–293.



12. kép Nagyecsed-Sárváron a Gutkeled nemzetség 1975–1977 között a szerző által feltárt kőtemploma, téglabazilikája és körtemploma a temetők sirjaival (M. Hrotkó Zsuzsanna rajza)

József várkutató régész a honfoglalás és az államszervezés várainak típus szerinti csoportosítása során a következőket írta róla:⁵¹ „Az ismert erősségek nagyobb részét a különböző igazgatási, ispáni központok teszik ki. Egy jóval körülhatároltabb csoportot határvédő várnak határozhatunk meg (ide értve az ország belső területére vezető utak folyóátkelőit biztosító erődítményeit is)... A legizgalmasabbnak mégsem ezek számítanak, hanem azok a várak, amelyeket megjelenésük, erősítésmódjuk, történeti, vagy történeti-földrajzi adataik alapján a 11. század első felében is magánváraknak kell tartanunk. Ezek a várak egytől-egyig nemzetségek birtokain, azokon belül is központi jelentőségű helyeken található... Találunk belőlük a honfoglalóktól leszármazó genus-ok földjén... éppúgy, mint a nyugati lovagoktól leszármazó jövevény nemzetségek (Gutkeled nemzetség: Tasvár/Sárvár...) birtokain. Feltűnő, hogy több helyütt maguknak a korábbi sáncváraknak a területén egy-egy „nemzetségi” monostor épült.(...Tasvár/Sárvár...)”. Vele ellentétben Bóna István úgy vélte:⁵² „A szatmári Tasvár-Sárvár régészeti keltezése Anonymus 21, 16-24-en alapul: „castrum de terra quod



13. kép A 11. századi téglabazilika főszentélye a fontosabb sírokkal és leleteikkel (M. Hrotkó Zsuzsanna rajza)

prima Castrum Thosu nominatum fuit, nunc vero Saruuar vocatur”. A feltevészerűen egy egykori mocsári szigettel (10. kép) „azonosított”, hatalmas méretű(500X300m-es=15 ha) vár önmagában is példa nélküli lenne korszakunkban. Leletei- legalábbis az eddig közzétettek – pedig csak a 11. századtól vannak. A régészeti realitás azt parancsolja, hogy a feltárt leleteket és épületmaradványokat a Gutkeled nemmel, az elpusztult földsáncokat pedig a késő bronzkorral kapcsoljuk össze.”

Bóna István tehát Tasvár/Sárvár „elpusztult földsáncait” csupán a későbronzkorból származtatta. A szatmári terület régész-kutatója, Németh Péter legutóbbi konferenciái hozzászólásában pedig Nagyecsed-Sárvár földvárát már egyáltalán nem tartotta várnak.⁵³

Tekintsük át ezzel kapcsolatban először⁵⁴ a Nagyecsed-Sárvár várára vonatkozó forrásadatokat. Először a környék középkori forrásanyagát szinte teljességgel feldolgozó W. Vityi Zoltán-t idézzük:⁵⁵ „A bennünket érdeklő Sárvárról már Anonymus is megemlékezett a nyíri részek hódoltatásának a leírásánál, állítván, hogy Tas, Lél apja építtette, s azt előbb „Tas várának,” később Sárvárnak nevezték...Sárvárnak – 1200 táján – Anonymus már csak a helyét ismerte, de a Gut-Keled nemzetség Szent Péter tiszteletére emelt sárvári

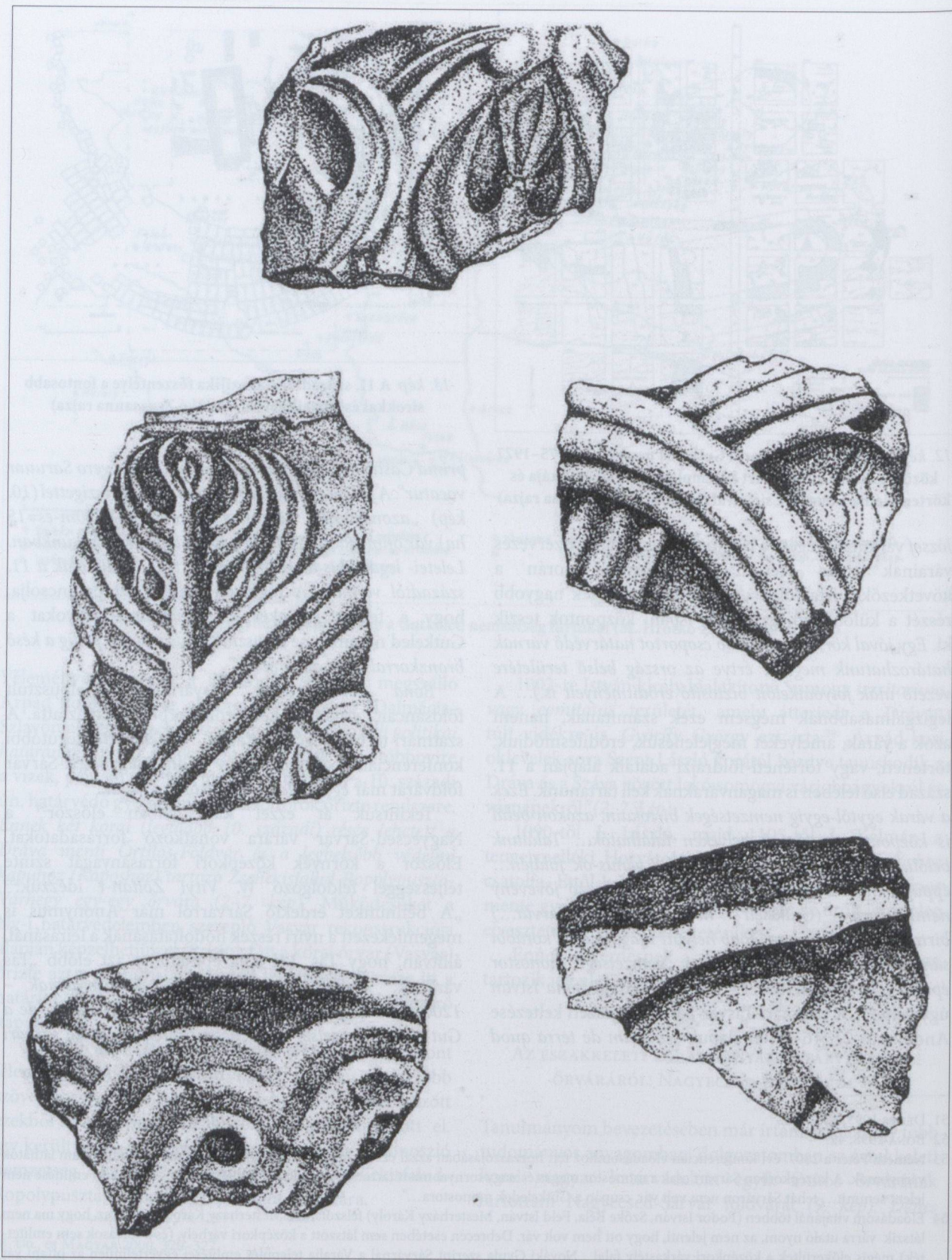
51 DÉNES 1993, 420–421.

52 BÓNA 1998, 42.

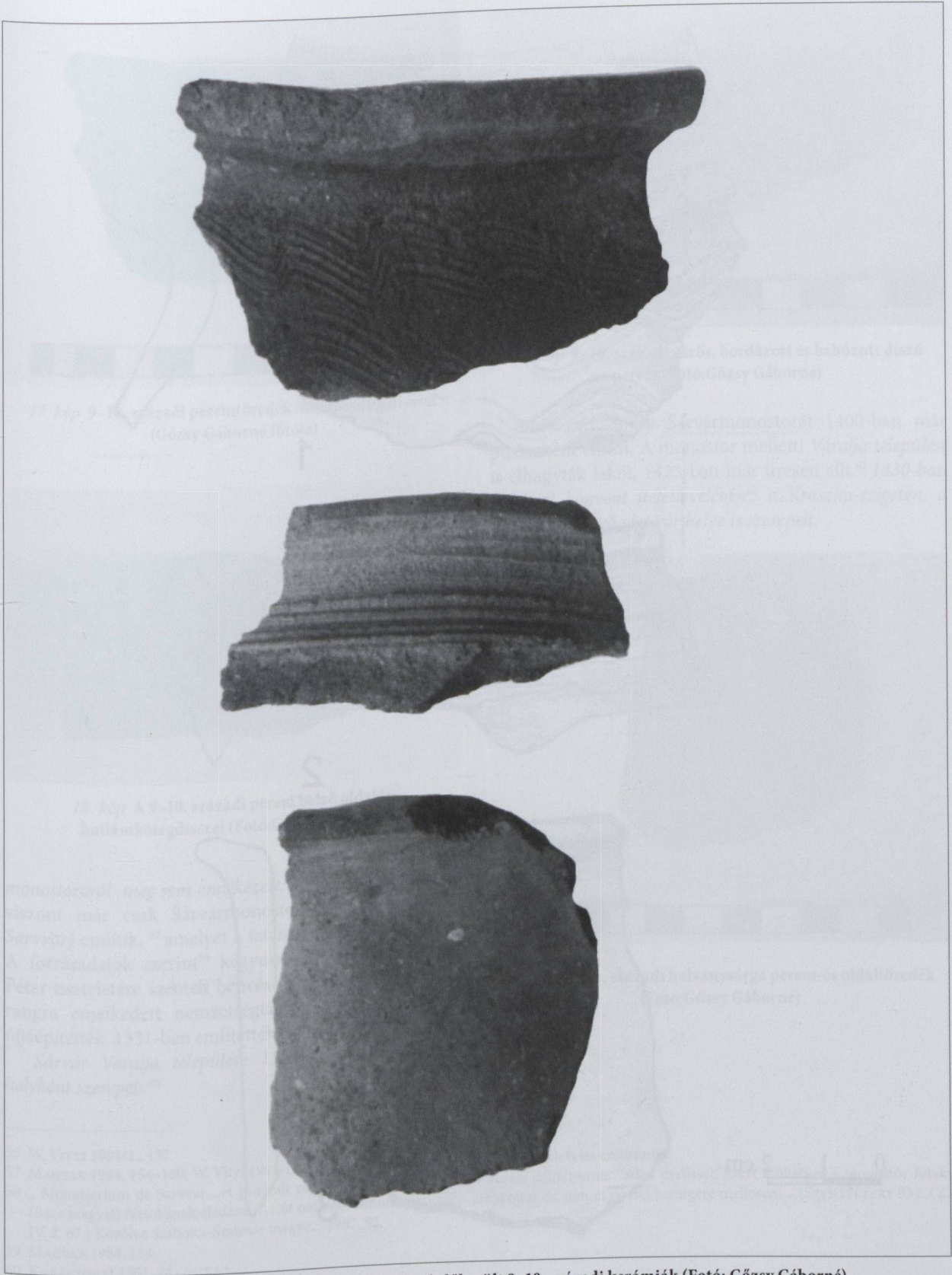
53 Németh Péter a 2007. évi konferencián előadásomhoz tett hozzászólásában azzal érvelt, hogy „A Sárvár területén ma egyáltalán nem láthatók várnymok. A középkorban Sárvárt csak a monostor magas és nagy tornyai miatt tartották várnak. A Váralja település középkori említése nem jelent semmit... tehát Sárváron nem volt vár, csupán a Gutkeledek monostora...”

54 Előadásom vitájánál többen (Fodor István, Szőke Béla, Feld István, Mesterházy Károly) felszólaltak. Mesterházy Károly szerint az, hogy ma nem látszik várra utaló nyom, az nem jelenti, hogy ott nem volt vár. Debrecen esetében sem látszott a középkori várhely, (és a források sem említették) mégis előkerültek a középkori várkastély falai...Nováki Gyula szerint Sárvárnál a Váralja település említései egyértelműen az ottani vár egykori meglétére utalnak.(Nováki Gyula 2007. augusztus 17-i szíves szóbeli közlése).

55 W. Vityi Zoltán volt a középkori Mátészalka és környéke középkori forrásanyagának a legkitűnőbb ismerője és feldolgozója.



14. kép A 11. századi kőtemplom palmettás, szalagfonatos és állatalakos kőfaragványai (M. Hrotkó Zsuzsanna rajza)



15. kép Az 1. számú kutatóárok Ny-i végénél előkerült 9–10. századi kerámiák (Fotó: Gőzsy Gáborné)



16. kép Az 1. kutatóárok 9–10. századi kerámiáinak rajza (M. Hrotkó Zsuzsanna)



17. kép 9–10. századi peremtöredék hullámkötegdísszel (Gőzsy Gáborné fotója)



18. kép A 9–10. századi perem belső oldalán hullámkötegdísszel (Fotó:Gőzsy Gáborné)

monostoráról meg sem emlékezett.⁵⁶ 1217-ben a források viszont már csak Sárvármonostorát (*Monasterium de Sarvvar*) említik,⁵⁷ amelyet a tatárok alaposan feldúltak. A forrásadatok szerint⁵⁸ kegyurai ezt a sárvári Szent Péter tiszteletére szentelt bencés monostort az országos rangra emelkedett nemzetségtagok (11.kép) 1250-től újjáépítették. 1331-ben említették⁵⁹ a monostor apátját is.

Sárvár Váralja települése 1353-ban is még lakott helyként szerepelt.⁶⁰

55 W. VITYI 1991/1., 137

57 MAGYAR 1984, 154–160; W. Vityi 1991/1. 140. 6.jegyz. a sárvári monostor első okleveles említéseire.

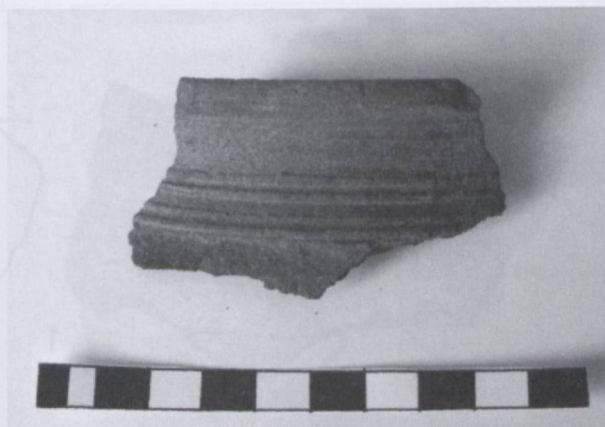
58 „*Monasterium de Sarvvar...et generali subversione Tartarorum...ex ruinis edificiorum...adeo periisset.*” Ezért szükséges a monostor futaki (Bács megyei) birtokának eladása...”...út per subventione pecunie...aliquanter ad statum posset resurgere meliorem... (SZENTPÉTERY 931., CD IV. 2. 67.) Közölve Szabolcs-Szatmár megye...1987, 92.

59 MAGYAR 1984, 154.

60 KARÁCSONYI 1901, 74.

61 BOROVSKY É.N. 123.

62 Lelesz. Litt. G. no. 45., közölve Szabolcs-Szatmár megye 1987, 92.

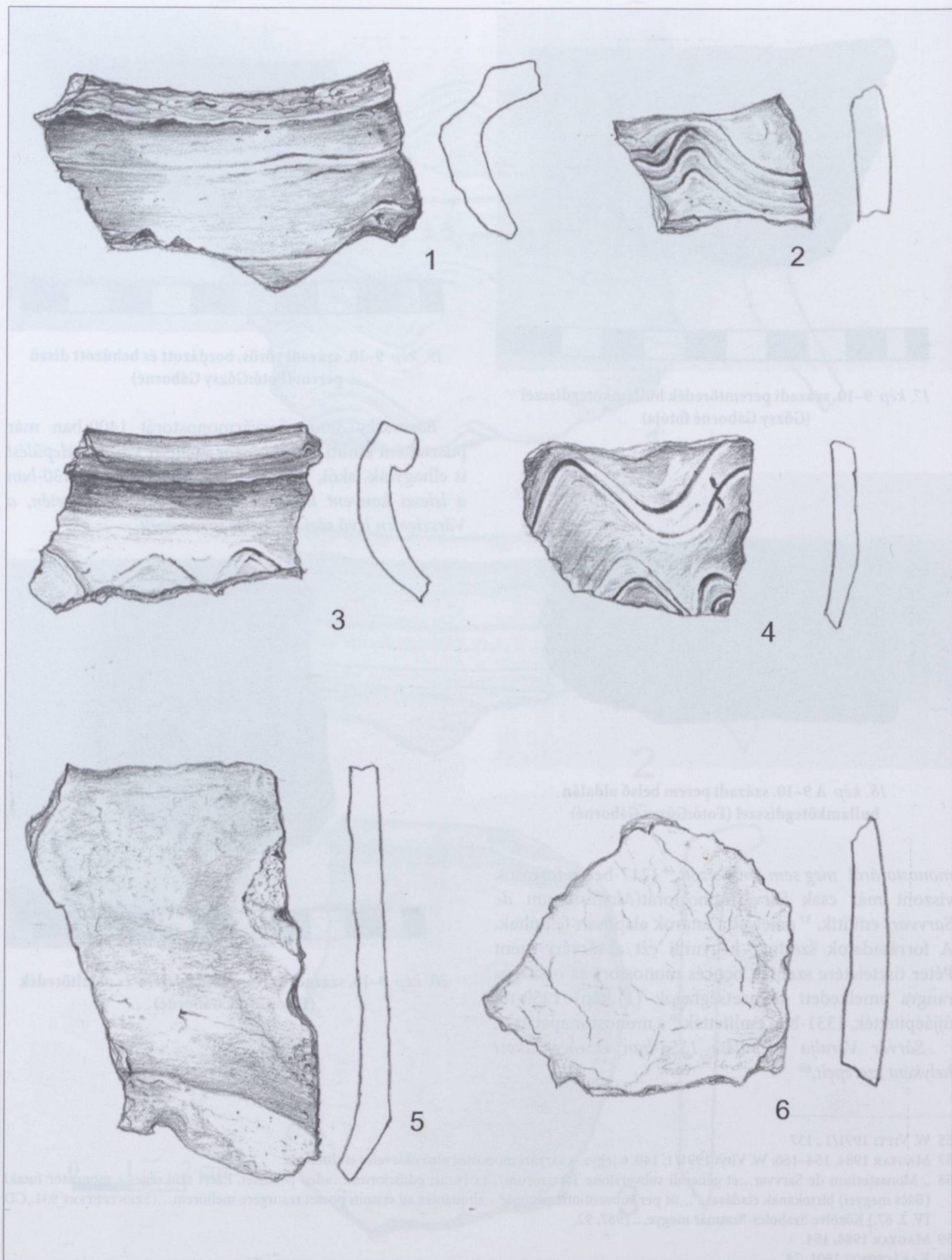


19. kép 9–10. századi vörös, bordázott és behúzott díszű perem (Fotó:Gőzsy Gáborné)

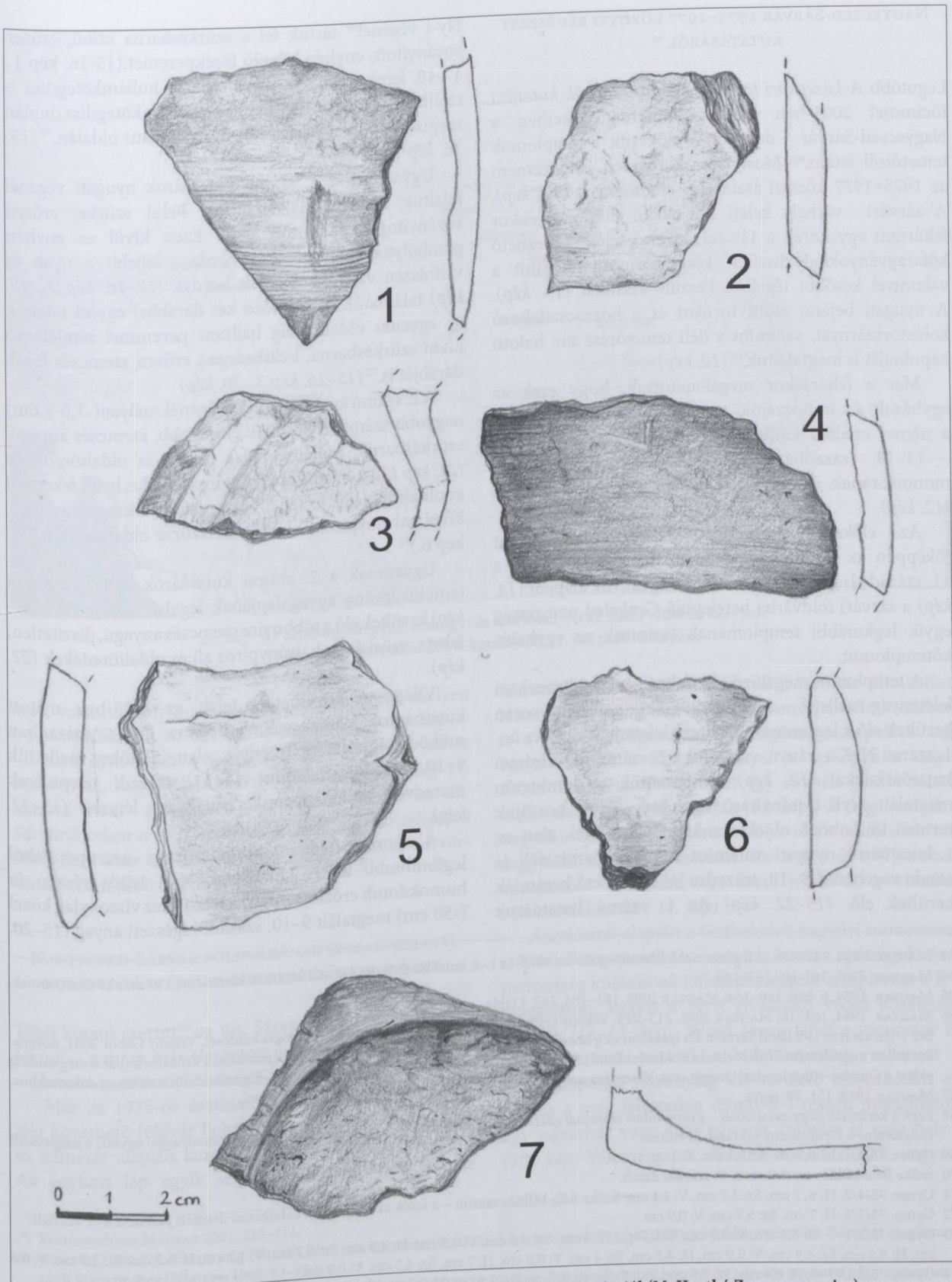
Borovszky Samu Sárvármonostorát 1400-ban már pusztaként említi. A monostor melletti *Váralja* települést is elhagyták lakói, 1423-ban már üresen állt.⁶¹ 1430-ban a *leleszi konvent ítéletlevelében*⁶² a *Kraszna-szigetén*, a *Várszigeten* lévő régi vár helye is szerepelt.



20. kép 9–10. századi halványsárga perem-és oldaltöredék (Fotó:Gőzsy Gáborné)



21. kép A 2. kutatóárok déli végében a temető alatt talált 10. századi kerámiák(M. Hrotkó Zsuzsanna rajza)



22. kép A temetőkápolna agyagalapja alól előkerült 10. századi kerámiák(M. Hrotkó Zsuzsanna rajza)

NAGYECSED-SÁRVÁR 1975–1977 KÖZÖTTI RÉGÉSZETI
KUTATÁSÁRÓL ⁶³

Legutóbb *A középkori templom körüli temetők kutatása* főcímmel 2005-ben kiadott konferenciakötetben a Nagyecsed-Sárvár dombon előkerült templomok temetőiről írtam.⁶⁴ Most is csak röviden ismertetném az 1975–1977 közötti ásatásaim eredményeit (12. kép). A sárvári várhely keleti kör alakú dombján ekkor feltártam egy korai, a 11. század első felére keltezhető kőfaragványokkal díszített kőtemplomot, valamint a valamivel későbbi téglából készült bazilikát (13. kép). A nyugati bejárat előtti tornyot és a hozzácsatlakozó kolostorszárnyat, valamint a déli temető részén ún. halotti kápolnáját is megtaláltuk.⁶⁵ (12. kép)

Már a feltáráskor megállapítottuk, hogy ezek az egyházak és a hozzájuk tartozó különböző épületek a német eredetű Gutkeled nemzetség ún. sárvári ága – 13–14. században említett – kegyúri nemzetségi monostorának, a Szent Péter bencés apátságának a részei (12. kép).

Az előkerült különböző leletanyag, valamint főképpen az Alföldön egyedülálló korai (szerintünk a 11. század első feléből való)⁶⁶ kőfaragványok alapján (14. kép) a sárvári földvárba betelepülő Gutkeled nemzetség egyik legkorábbi templomának tartottuk az egyhajós kőtemplomot.

A templomot megelőző időszakra – a késő bronzkori leletanyag mellett⁶⁷ – még az 1975-ös kutatásaink során kerültek elő a legfontosabb keltező leletanyagok.⁶⁸ Az ún. 1. számú NyK-i irányú, valamint a 2. számú ÉD-i irányú kutatóárok kőkkel (12. kép) átmetsztük a dombtetőn megtalált NyK-i irányítású egyházak (és a hozzájuk tartozó különböző objektumok) alapjait. Ezek alatt az 1. kutatóárok nyugati, valamint a 2. kutatóárok déli és északi végében a 9–10. századra jól keltezhető kerámiák kerültek elő. (15–22. kép) Az 1. számú kutatóárok

Ny-i végénél⁶⁹ tártuk fel a szürkésbarna színű, erősen soványított, enyhén kihajló fazékperemet, (15–16. kép 1., 17–18. kép) amelynek belső oldalán hullámkötegdísz is található. (16. kép 1., 18. kép) Ez a hullámkötegdísz duplán megismétlődik a perem külső, nyak alatti oldalán.⁷⁰ (15–16. kép 1., 17. kép)

Ugyancsak a 1. számú kutatóárok nyugati végénél találtuk a kívül halványpiros, belül szürke, erősen soványított peremtöredéket. Ezen kívül az enyhén gömbölyített perem alatt borda, lejjebb a nyak és vállrészen vájatokkal tagolt bordák (15–16. kép 2., 19. kép) találhatók.⁷¹ Az előző két darabbal együtt találtuk az egyenes oldalú, alig hajlított peremmel rendelkező kívül szürkésbarna, belül sárga, erősen szemcsés fazék darabját is.⁷² (15–16. kép 3., 20. kép)

A 2. számú kutatóárok déli végénél mélyen (-1,5–1,6m) nagyobb számban kerültek elő kisebb, szemcsés anyagú, szürkésbarna, hullámvonalas perem és oldaltöredékek (21. kép 1–4.), valamint kívül sárgásszürke, belül fekete alj és oldaltöredék (21. kép 5.) és az erősen szemcsés anyagú, kívül halványpiros és belül sötétszürke oldal darabja (21. kép 6.)⁷³

Ugyancsak a 2. számú kutatóárok déli felében (a temetőkápolna agyagalapjának legalsó szintjéről)⁷⁴ (12. kép) kerültek elő a többnyire szemcsés anyagú, díszítetlen, fekete, szürkés és halványpiros alj és oldaltöredékek (22. kép).

Világosan követhető tehát az 1975-ben nyitott kutatóárok leletanyagából, hogy a 11–14. században működő egyházi építmények alatt, illetőleg mellettük 9–10. századi, valamint 11–13. századi települések maradványai, főképpen kerámianyaga létezett (15–22. kép).

A korai földvár korhatározása szempontjából legfontosabb az 1. kutatóárok Ny-i lejtős részén (a homokdomb eróziója miatt) a felszínhez viszonylag közel (-50 cm) megtalált 9–10. századi régészeti anyag (15–20.

63 MAGYAR 1984, 147–186. A legfontosabb leletanyagok – az 1975-ös 1–2. kutatóárok 9–10. századi kerámiái kivételével – itt már közölve vannak.

64 MAGYAR 2005, 163–165, 167–168.

65 MAGYAR 1984, 6. kép, 160–164; MAGYAR 2005, 163–164, 167. l. tábla.

66 MAGYAR 1984, 164–166; MAGYAR 2001, 213–219. Vékony Gáborral többször megbeszéltük a kronológia kérdését. Vékony Gábor 2001. november 1-jén azt írta: „Jól látod Sárvárt. Én igazában elég hosszú idő óta próbálok megérteni Tóth Sándort, mármint a keltezéseit (bár ő még mindig korábban megáll, mint Tóth Melinda és Marosi Ernő). Ha már Tóth S. módszerével – ebben igaza van – ragaszkodunk a történeti dátumokhoz, akkor a Dombó-stílus kezdetét mégis csak Veszprém mutatná, ahol az 1002-es alapítás veendő figyelembe.”

67 MAGYAR 1984, 151, 26. jegyz.

68 Ezek a kerámiák négy zacskóban – gyarapodási számmal ellátva – még 1988-ban is (az ott elhelyezett embercsontanyaggal együtt) a nagyecsed-i Helytörténeti Gyűjtemény raktárában voltak.

69 Gynsz. 75/1/1. H: 8,7 cm, Sz: 5,1 cm, V: 1 cm

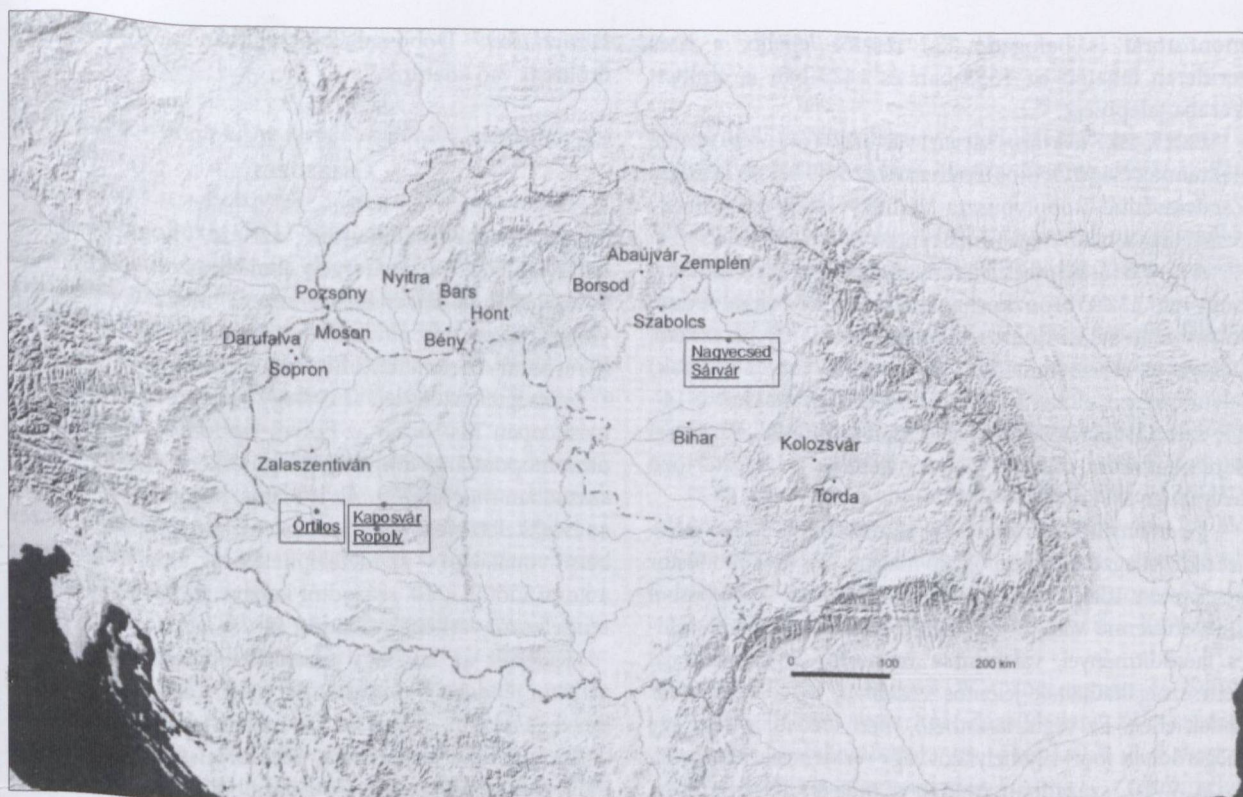
70 Szőke Béla Miklós szerint ez 8–9. századi darab.

71 Gynsz. 75/1/2. H: 6, 7 cm, Sz: 3,7 cm, V: 1,1 cm. Szőke Béla Miklós szerint – a fotók alapján – ez a behúzással díszített perem is 8–9. századi.

72 Gynsz. 75/1/3. H: 7 cm, Sz: 5,7 cm, V: 0,9 cm

73 Gynsz. 75/2/1–7. H: 5,5 cm, Sz: 5,3 cm, V: 0,7 cm, H: 4 cm, Sz: 3,6 cm, V: 0,8 cm, H: 4,9 cm, Sz: 4,2 cm, V: 1,1 cm, H: 6,2 cm, Sz: 3,7 cm, V: 0,8 cm, H: 5,2 cm, Sz: 4,9 cm, V: 0,9 cm, H: 4,3 cm, Sz: 4 cm, V: 0,8 cm, H: 7 cm, Sz: 4,5 cm, V: 0,9 cm.

74 Gynsz. 75/2/D/1–6. H: 6,4 cm, Sz: 3,5 cm, V: 0,9 cm, H: 3,7 cm, Sz: 2,9 cm, V: 0,7 cm, H: 4,7 cm, Sz: 3,3 cm, V: 0,8 cm, H: 4,2 cm, Sz: 3,9 cm, V: 0,4 cm, H: 7,2 cm, Sz: 4,3 cm, V: 0,9 cm, H: 5,5 cm, Sz: 4,9 cm, V: 0,9 cm.



23. kép Az általunk tárgyalt somogyi és szatmári várak határvédelmi helyzete (a Buzás Gergely által 2006-ban közölt 11. századi térképen)

kép), valamint a temetőkápolna agyagalapjainál mélyen (-1,6 m) előkerült 10–11. századi kerámia (21–22. kép).

Ezek a kerámia anyagok (15–22. kép) már azt is bizonyítják, hogy a vár már a Gutkeled nemzetség 11. századi itteni építkezései előtt létezett. Vagyis az ún. Sárvárdombon a 9–10. században már magyar telepések éltek. Ezek akár lehetnek az Anonymus által Tas/Sárvárként említett földvár őrei is.

NAGYECSED-SÁRVÁR FÖLDVÁRÁNAK (ÉSZAK-KELETI) KORAI HATÁRVÉDELEMBEN BETÖLTÖTT SZEREPE⁷⁵

Több kutató szerint⁷⁶ az ún. Sárvár-domb északi részén feküdt – a mára már elszántott és akácerdővel beültetett – „hatalmas méretű földvár.” (9–10. kép)

Már az 1975-ös ásataink kezdetén is nyomaiban alig követhető földvár helyét és sáncrendszerét az 1884-es felmérés alapján kezdtük el rekonstruálni (10. kép). Az egykori láp egyik szigetén megtaláltuk a Sárvár

feliratú, kettős rendszerű, a várnak is tartható ábrázolást. Hiszen már 1430-ban a leleszi konvent ítéletlevelében is a Kraszna-szigetén, a Várszigeten szerepelt a régi vár(szerintünk a Sárvár!) helye. A térképen a sziget 240x165 méteres Ny-i részét egy enyhén gömbölyített, ovális alakú körrel ábrázolták (11. kép). A sziget másik, a nagyobb(297x225 méteres) K-i része szélesebb és nagyjából teljes kört formált. Ezt a K-i és a Ny-i részt egymástól – a töltést vagy árkot jelölő (?) – vonallal választották ketté (11. kép).

Ásataink alapján a Gutkeledék kegyúri monostora, a Szent Péter tiszteletére szentelt bencés apátságuk és a nemzetség különböző időszakban épült templomai a K-i magaslaton, vagyis a Ny-i elválasztó vonal közelében léteztek (11–13. kép). Végző soron tehát a monostor és a hozzátartozó temető, a kolostorszárny, valamint a temetőkápolna viszonylag kis területe helyezkedett el. Vagyis a még feltáratlan domb K-i részén maradhatott egy udvarház vagy akár egy vár számára is még hely.⁷⁷ (10. kép) Véleményünk szerint a Gutkeledék kegyúri

⁷⁵ Részletesebben MAGYAR 2001, 210–211.

⁷⁶ NÉMETH 1968, 132. Ekkor még Németh Péter is a nagyméretű sárvári földvár, valamint a hozzátartozó jobbágytelepülés (Váralja) meghatározását kísérte meg (NÉMETH 1968, 93–95.)

⁷⁷ A mezőgazdasági művelés miatt is erősen behatárolt volt a kutatási területünk. Feltárási helyünk környékén jelentős régészeti jelenségekre utaló nyomok is voltak. MAGYAR 1984, 149–153.

monostorát is befogadó K-i résztől lejjebb, a Ny-i területen lehetett az 1353-ban és 1423-ban is említett Váralja települése.⁷⁸

Ez a K-i 6,7 hektáros sárvári várterület (11. kép) (a 6,08 hektár nagyságú Örtilos-Földvár és az 5,36 hektár területű Zselickisfalud-Ropolypusztá-Várhegy ismeretében) (2-6. kép) egyáltalán nem tűnik rendkívülien nagyknak.

A sárvári ásataink leletanyaga valóban azt is mutatja, hogy már a késő bronzkorban is lakták a mocsárral védett, folyó menti Sárvárdomb területét. Viszont a 9-10. század, (vagyis az Anonymus által említett Tas/Sárvár időszak) leletanyaga is előkerült (15-22. kép). Ugyanakkor a 14-15. századi források sem véletlenül említették Sárvárral kapcsolatban a régi vár helyét, illetőleg a hozzátartozó települést, a Váralját.

Véleményünk szerint ez a Kraszna szigetén létező 9-10. századi, jellegzetesen honfoglaló magyar földvár a monostor betelepítése idején (11. század) már katonai szempontból korszerűtlenné vált. A 13. század elején még létező föld- és faerődítményei, valamint a monostor kő- és téglafalai nem szolgáltathattak jelentős védelmet, így például tatár hadak ellen. Ez végül is érthető, mert eredetileg sem egy megerődített főúri lakóhelyként vagy rezidenciaként készült.

A 9-10. században csupán a magyar fejedelemség, hercegség, majd a királyság északkeleti belső, vizekkel és más akadályokkal tagolt gyeplétszervezetének egyik határváraként szolgált. Erre utal a Tas/Sárvár Anonymus-i elnevezése is. *Maksai Ferencet* idézve:⁷⁹ „...a járhatatlan lánypálya veszélyeztetett átjáróhelyeinél: Sárvárnál és még délebbre Börvelynél már a honfoglalás korában földvár állhatott. Ezek a földvárak az ún. gyeplétszervezet fontos helyei lehettek.” (9-10. kép)

Az államszervezőkor nemcsak a Gutkeled nemzetség, hanem az ugyancsak német eredetű Hont-Pázmány nemzetség is kapott az itteni korai határvédelemhez tartozó várakból, illetve a különböző uradalmakból. *W. Vityi Zoltán* megírta:⁸⁰ „A Balogsemjének után Szent István katonai kíséretének az ismert, Svábföldről beköltözött lovagjaitól származó Hont-Pázmány nemzetség kapta adományba az egykori gyeplétszervezethez tartozó Kakat-várát (Várasdobost), Dobost, Kapust és

környéküket.” Dobossal kapcsolatban a gyeplétszervezet őreire is van adatunk.⁸¹

ÖSSZEKÖZÉS

Végezetül megállapíthatjuk azt is, hogy a korai határterületen Buzás Gergely által felrajzolt, nagyméretű és szélestalpú, kazettás szerkezetű magyar sánctörvény vizsgálatához az általunk kutatott déli és északkeleti korai határvédelem három vára is hozzátartozik (23. kép).

Kétségtelen tény lett az is, hogy Nagycsed-Sárvár vagy másképpen Tas/Sárvár az Ecsedi-láp fontos átjárójánál és útsomópontjánál földváras településként legkésőbb a 10. században már létezett. Az is biztos, hogy ez a Tas/Sárvár az északkeleti magyar határvédelem, az ún. gyeplétszervezet belső vonalában – az idetelepített örök által védve – már a korai időtől, a 10. századtól kezdve jelentős (Váraljával rendelkező) várként működött (9-10. kép).

Kiderült az is, hogy északkeleti korai határ(gyeplétszervezet) védelmi rendszer – mint azt már a déli korai határvédelem esetében is láttuk – Szent István korában jelentősen átalakult.

A szatmári területeken például elsősorban a korai határvédelem részeiből, így a váraiból főképpen a német eredetű nemzetségek: Hont-Pázmányok, majd később a Gutkeledek jelentős birtokadományt kaptak a királyoktól. A változás lényege az lett, hogy ettől kezdve a gyeplétszervezet és kapukat (Kapos, Kapus) mind kijebb telepítették, s ezután az ún. gyeplétszervezet is mind kisebb területre szorult.

Ennek a Szent Istvántól kezdődő folyamatnak a létezését bizonyíthatjuk a déli határvédelem két vára: Örtilos-Földvár és Zselickisfalud-Ropolypusztá-Várhegy esetében is (2-7. kép). Ugyanakkor azt is kideríthettük, hogy a 10. században még jelentős(hercegi) Tas/Sárvár földvárának – a Gutkeledek sárvári kegyúri monostorának a várban történő felépítése után – (11-14. kép) már megszűnt a határvédő, stratégiai szerepe. Ezért szerepelt már csak a 13-14. században, mint fontos – a Gutkeled nemzetség egyik ágának – a monostoros (Sárvármonostora) helye.⁸² (11. kép)

78 Az 1975-ös kutatásaink megkezdése előtt a helyi mgtsz itt végzett dózerolást. MAGYAR 1984, 160.

79 MAKSAI 1940, 14-15.

80 W. VITYI 1991, 33. Szerintünk előbb mindenképpen vizsgálunk kell a különböző nemzetségek birtokosainak tulajdonába sorolható váraknak pl. az örökhöz kapcsolódó szerepét. A korai őrvárak, mint a mi esetünkben is, csak később kerültek át magántulajdonba. (Ld. DÉNES 2006, 89. szerint „azok az elképzelések, miszerint ezek a várak (öt nyugati várra gondol! Kiemelés a szerzőtől) az ország határainak védelmével összefüggésben épültek volna, tarthatatlanok.”)

81 W. VITYI 1991/1. 44. szerint „megtelepítői az egykor itt húzódozó gyeplétszervezet védelmére vezényelt örök lehettek.”

82 A tatárjárás pusztulási égett rétegeből kerültek elő 1975 augusztusában a 2. kutatóárok északi végénél –1,5 m-es mélységből – a Gynsz. 2/É/1-3. összegezt kerámiák. A várnak ezt a pusztulását erősíti meg Bóna István véleménye is (BÓNA 1988, 22.), „vagyis Anonymus korábbi, elpusztult várak maradványait is bevonta a meseszövegsbe, joggal, hiszen századokkal korábbi eseményekről mesélt. Maga is tudta azonban, hogy ezek a várak (az ő korában, az 1200-as években! Kiemelés tőlem) már csak sánctörvények formájában léteznek.” A szerző a monostor időrendjét tovább pontosította. Vö. MAGYAR 2012.

- BÓNA 1998 = Bóna I.: Az Árpádok korai várai, Debrecen 1998.
- BOROVSKY É.N. = Borovszky S.: Szatmár megye MVV é.n.
- BUZÁS 2006 = Buzás G.: 11. századi ispáni várainkról. In: Kovács Gy.–Miklós Zs. (szerk.): „Gondolják, látják az várnak nagy voltát...” Tanulmányok a 80 éves Nováki Gyula tiszteletére. Budapest 2006, 43–54.
- DÉNES 1993 = Dénes J.: A honfoglalás és államszervezés korának várai. A Herman Ottó Múzeum Évkönyve 30–31/2 (1993) 417–430.
- DÉNES 2006 = Dénes J.: Öt Árpád-kori vár a Nyugat-Dunántúlon. In: Kovács Gy.–Miklós Zs. (szerk.): „Gondolják, látják az várnak nagy voltát...” Tanulmányok a 80 éves Nováki Gyula tiszteletére. Budapest 2006, 8–91.
- DÉNES 2007 = Dénes J.: Nyugat-Dunántúl korai várépítészetének kutatástörténete A Castrum Bene Egyesület XIII. Vándorgyűlése. Kőszeg, 2007. május 12.
- GÖMÖRI 2007 = Gömöri J.: Korai sánctörékek a nyugati határvidéken A Castrum Bene Egyesület XIII. Vándorgyűlése. Kőszeg, 2007. május 12.
- GYÖRFFY 1992 = Györffy Gy.: A Szent László-kori Somogyvár történeti szerepe. In: Magyar K. (szerk.): Szent László és Somogyvár. Tanulmányok a 900 éves somogyvári bencés apátság emlékeztetőjére. Kaposvár 1992, 7–10.
- JURKOVIC 2000 = Jurkovic, M.: Adalék a horvát-magyar román kori képzőművészeti kapcsolatok megismeréséhez. In: Jadranka Damjanov, J. (szerk.): Horvátország/Magyarország/Európa. Évszázados képzőművészeti kapcsolatok (Kétnyelvű, horvát-magyar kiadás) Zagreb 2000, 328–339.
- KARÁCSONYI 190 = Karácsonyi J.: A magyar nemzetségek a XIV. század közepéig II. Budapest, 1–500.
- KISS-ZÁGORHIDI 2006 = Kiss G.–Zágorhidi Czigány B.: Korai uradalmak Vas vármegye délnyugati részén (1187–1213) Topográfiai rekonstrukció Tatabányai Múzeum Tudományos Füzetek 8. „Hadak útján...” XV. Tatabánya 2006, 175–186.
- KISS-ZÁGORHIDI 2007 = Kiss G.–Zágorhidi Czigány B.: A várkutatások újabb eredményei Vasváron és környékén A Castrum Bene Egyesület XIII. Vándorgyűlése, Kőszeg, 2007. május 12.
- KISS-ZÁGORHIDI 2007/1. = Kiss G.–Zágorhidi Czigány B.: Vasvár Castrum, A Castrum Bene Egyesület Hírlevele 5. szám 2007/1. (szerk.: Feld I.) Budapest, 161–171.
- KISS 1988 = Kiss L.: Földrajzi nevek etimológiai szótára I. A–K és II. L–Zs, Budapest 1988.
- MAÁR 1995 = Maár Ferenc G.: Honfoglalások nyomai a magyar helynevekben. Magyar Szemle, 1995. április, Budapest, 417–426.
- MAÁR 1996 = Maár Ferenc G.: Az „avar” megtelepülés szaporodó kérdőjelei. Magyar Szemle, 1996. január, Budapest, 82–91.
- MAGYAR 1977 = Magyar K.: A nagyecsed-i Sárvár története és régészeti kutatása I. Szabolcs-Szatmári Szemle 1977. Nyíregyháza, 61–74.
- MAGYAR 1979 = Magyar K.: Nagyecsed-Sárvár földvárának szerepe az északkeleti korai magyar határvédelemben című előadás, JATE, Szeged 1979.
- MAGYAR 1984 = Magyar K.: Források Somogy honfoglaló nemzetségéről (Adatok a magyar nemzetségi szervezet középkori történetéhez I.) Somogy Megye Múltjából Levéltári Évkönyv 15. (szerk.: Kanyar J.) Kaposvár, 3–39.
- MAGYAR 2000 = Magyar K.: Somogyvár és Saint-Gilles – Somogyvár és Zára(Zadar) XII. századi francia kapcsolatairól. In: Damjanov, J. (szerk.): Horvátország/Magyarország/Európa (kétnyelvű horvát-magyar kiadás). Zagreb 2000, 315–327.
- MAGYAR 2001 = Magyar K.: Szent István államszervezésének régészeti emlékei. Kaposvár–Segesd 2001.
- MAGYAR 2005 = Magyar K.: Árpád-kori nemzetségi központok egyházainak temetőiről. In: Ritoók Á.–Simonyi E. (szerk.): „...a halál árnyékának völgyében járok” A középkori templom körüli temetők kutatása. Opuscula Hungarica VI. Budapest 2005, 163–172.
- MAGYAR 2012 = Magyar K.: Az Északkelet-Alföld egyedülálló Árpád-kori bencés apátsága Nagyecsed-Sárváron a legújabb történeti és régészeti források vizsgálata alapján. In: Illés P. A.–Juhász-Laczik A. OSB (szerk.): Örökség és küldetés. Bencések Magyarországon. Rendtörténeti Konferenciák 7/1. Budapest 2012, 189–218.
- MAGYAR-NOVÁKI 2005 = Magyar K.–Nováki Gy.: Somogy megye várai a középkortól a kuruc korig (szerk.: Magyar K.) Kaposvár 2005.
- MAKSAI 1940 = Maksai F.: A középkori Szatmár megye. Budapest 1940.
- NÉMETH 1968 = Németh P.: Szabolcs-Szatmár megyék Árpád-kori (XI–XIII. századi) földvárjai és monostorai. Jósza András Múzeum Évkönyve 10. (szerk.: Csallány D.) Nyíregyháza 1968.
- RÉVÉSZ-WOLF 2007 = Révész L.–Wolf M.: „legjobb, ha mindez nem merül feledésbe...” Anonymus Újabb eredmények a Kárpát-medence 10–11. századi régészeti kutatásában A Magyar Nemzeti Múzeum Régészeti Tára 2007. május 30. és június 1-je közötti

konferenciája. Összefoglalások. Budapest 2007.
 Somogy Vármegye (MNV) é.n. = Somogy Vármegye
 Magyarország Vármegyéi és Városai (szerk. Csánki
 D.) Budapest.
 Szabolcs-Szatmár megye...1987 = Szabolcs-Szatmár
 megye II. (szerk.: Entz G.) 92–94. Magyarország
 Műemléki Topográfiája XI. (szerk. Dercsényi D.).
 TÁLOS 1989 = Tálos G.: Egy avar korra utaló
 településhálózat nyomai a magyar helynevekben
 Különnyomat a Névtudomány és művelődéstörténet
 Tanulmánygyűjtemény. Zalaegerszeg 1989, 174–184.
 TIEFENGRABER 2007 = Tiefengraber, G.: Frühe steierische
 Burganlagen und Motten. A Castrum Bene Egyesület

XIII. Vándorgyűlése, Kőszeg, 2007. május 12.
 TIEFENGRABER 2007/1. = Tiefengraber, G.: Korai várak
 Kelet-Stájerországban című előadásának magyar
 kivonata, (ford. Koller B.) Castrum Bene Egyesület
 13. Vándorgyűlése, Kőszeg, 2007. május 12. Az
 osztrák előadók előadásainak kivonatai
 W. VITYI 1991 = W. Vityi Z.: Mátészalka és környéke a
 korai oklevelekben Szatmári elegyes holmi (szerk.:
 Áts J.) Mátészalka, 31–89.
 W. VITYI 1991/1. = W. Vityi Z.: Ecsed és a Húség vára
 első urai. Szatmári elegyes holmi (szerk.: Áts J.)
 Mátészalka 1991, 137–144.

DIE FORSCHUNG DER BURGEN DES UNGARISCHEN GRENZSCHUTZSTREIFEN (GYEPŰ)
 VOM 10-11. JAHRHUNDERT I.
 (NEUERE ANGABEN ZUR UNTERSUCHUNG DER FRÜHEN GRENZBURGEN IM SÜDEN UND
 NORDOSTEN UNGARNS)

Im Beitrag konnten wir feststellen, dass drei Burgen des von uns geforschten frühen Grenzschutzes im Süden und Nordosten des Landes auch in die Reihe jener Wallburgen mit breitem Fundament und Kastenkonstruktion gehören, die von Gergely Buzás kartographisch dargestellt wurden (*Abb. 23.*).

Es ist unbestritten, dass Nagyecsed-Sárvár oder anderswie Tas/Sárvár (im alten Komitat Szatmár) bei dem wichtigen Übergang und Strassenknoten des Ecseder Sumpfes als Siedlung mit Erdburg spätestens im 10. Jahrhundert schon bestand. Es ist auch sicher, dass diese Tas/Sárvár in der Innenlinie des nordöstlichen ungarischen Grenzschutzes, des sogenannten Grenzschutzstreifensystems (Gyepű) – durch die hierher angesiedelten Hüter geschützt – schon seit früher Zeit, ab Anfang des 10. Jahrhunderts, als Burg genutzt wurde (*Abb. 9-10*).

Das frühe Grenzschutzstreifensystem (Gyepű) im Nordosten, wie auch im Süden, umwandelte sich deutlich in der Zeit des Königs Stephans I.

In Szatmár erhielten zum Beispiel hauptsächlich die deutschstämmigen Geschlechter, wie die Familien Hont-Pázmány, dann später Gutkeled, bedeutende Besitzschenkungen auch mit Burgen von den Königen aus den Teilen des frühen Grenzschutzes. Der Hauptpunkt der Veränderung war, dass danach die

Grenzschutzstreifen und Tore immer nach aussen gesetzt und das Grenzöderland (Gyepűelve) immer kleiner wurde.

Diesen unter Stephan der Heilige beginnenden Prozess konnten wir im Fall von zwei Burgen – Örtilos-Földvár und Zselickisfalud-Ropolypusza-Várhegy (beide im Komitat Somogy) – des südlichen Grenzschutzes auch beweisen (*Abb. 2-7.*). Daneben konnten wir nachweisen, dass die im 10. Jahrhundert noch bedeutende (fürstliche) Erdburg von Tas/Sárvár nach dem Aufbau des Patronatsmönchkloster der Gutkeled in der Burg (*Abb. 11-14.*) keine strategische grenzverteidigende Rolle mehr besaß. Daher wird in den schriftlichen Quellen des 12.-14. Jahrhunderts nur als wichtiger Ort (Sárvármonostora) mit dem Patronatsmönchkloster von einem Zweig des Geschlechtes von Gutkeled erwähnt (*Abb. 11.*). Die chronologischen Fragen des Benediktinermonchklosters haben auf der Konferenz 2007 reges Interesse erregt. Das zum Mönchkloster gehörige geschnittene Steine, die bei unseren Ausgrabungen in Sárvár zwischen 1975 und 1977 gefunden wurden, sind nämlich um 1080–1100 datierbar. Die unter der Kirchen und Gräberfeldern gefundene hauptsächlich aus Keramiken des 9.-10. Jahrhunderts bestehende Funde sind wichtige Denkmäler der frühesten Burg von Sárvár.