

## LOVAG ZSUZSA

### ÁRPÁD-KORI MELLKERESZTEK

Lassan harminc éve, hogy megjelent a bizánci ereklyetartók mintájára készült egyszerű bronz mellkeresztek addig ismert magyarországi példányait bemutató tanulmányom.<sup>1</sup> Azóta több, jobbára ásatáson előkerült hasonló tárgyat publikáltak, s megjelent egy, az ólomból és bronzból készült mellkeresztek 63 Kárpát-medencei példányát tárgyaló tanulmány.<sup>2</sup> A közelmúltban egy pécsi magángyűjtemény középkori bronztárgyait vizsgálhattam meg, s a köztük lévő keresztek közlésére kaptam lehetőséget.<sup>3</sup> A keresztek műkereskedelemből kerültek a gyűjteménybe, s bár tulajdonosuk igyekezett – néhány esetben sikerrel – lelőhelyükről felvilágosítást kapni, előkerülésük körülményeit nem ismerjük. Annyi azonban bizonyos, hogy Magyarországon találták őket, s ez indokoltá teszi publikálásukat. A szakirodalomban eddig ismert keresztekhez képest az alább következő hét darab ugyanis jelentős gyarapodásnak számít, az azokhoz képest meglévő eltérések és azonosságok pedig elterjedtségükre, esetleg származásukra engednek következtetni.

1. Latin kereszt, a haránt szárok kiszélesednek, egyenes záródásúak, a függőleges szár fönt szabálytalanul lekerekített módon végződik, az alsó szár töredékes, de ép oldalát tekintve oldalai párhuzamosak lehetnek, vége nem szélesedett ki a többi szárhoz hasonlóan. Hátoldala sima, előoldalán keskeny, kiemelkedő perem fut körbe, közepén durván megformált domborműves korpusz. Frontális tartású, arcvonásai kivehetetlenek, vállizületei hangsúlyozottak, karjai könyökben meghajolva, hüvelykujjai az igen nagy tenyérre simulnak. Törzse hosszú, rövid, szoknyaszerű ágyékkendő, lábai párhuzamosan kinyújtva, lábfejei előre állnak. Függesztőfüle nincsen, letörött nyoma sem látható. A felső keresztszáron lévő két lyukat – erős nagyítóval történt vizsgálata szerint – nem utólag fúrták, hanem a kereszttel együtt öntötték, egyikhez öntéshibából származó, szabálytalan lyuk csatlakozik. Erősen kopott, az egész felületet jó minőségű, vastag zöld patina borítja. M: 4,5 cm, sz: 4 cm. Lelőhelye állítólag Márók (Baranya m.) (1. kép).

A kereszt abba a típusba tartozik, amelynek az 1980-as tanulmány három hazai példányát ismertette<sup>4</sup> egy negyedik – azóta közölt – darabjára pedig hivatkozott. Ez utóbbi Majson (Baranya m.) az Udvari réteken feltárt 10-11. századi temető 234. gyermeksírijában került elő.<sup>5</sup> Keresztünk 0,5-1 cm-rel kisebb, mint az irodalomból ismert – egyébként ugyancsak némiképpen eltérő méretű – darabok, így közös öntőformáról nem lehet szó. Feltűnően azonos azonban a korpuszok megformálása és az is, hogy a magas felső szár kivételével Krisztus kezei és lábai egészen a kereszt széléig érnek, kitöltve az egész felületet.

2. Latin kereszt, a felső keresztszár keskenyebb, csaknem párhuzamos oldalakkal, a másik három kiszélesedik, egyenes záródású, tetején függesztőfül töredéke. Hátoldala sima, elől körbefutó, a vízszintes szárokon kettős borda. Krisztus feje fölött kis, gömbös szárú kereszt. A korpusz feje kissé a jobb váll felé hajlik, lefelé ferdülő karjain haránt – talán ruhaujjat jelző – rovatkolás, igen nagy kezein a hüvelykujjak felfelé állnak. Hosszú törzs, ágyékkendőjén vízszintes bordával jelzett öv, a térdek alá érő, redőzött ágyékkendő Krisztus bal lába mellett hegyes ráncot vetve kileng. Lábfejei kifelé fordulnak. Erősen kopott. M: 4,1 cm (függesztőfül töredékével 4,4 cm) sz: 3,7 cm. Lelőhelye állítólag Szentlőrinc (Baranya m.) (2. kép).

A keresztnek két, szinte minden részletében megegyező párhuzamát ismerjük, az egyik Veszprém-Nádortelepen 10-12. századi leletekkel került elő. A veszprémi múzeumból időközben eltűnt tárgyat csak a leltárkönyvi bejegyzés és egy archív fotó alapján közöltük.<sup>6</sup> A másik 1975-ben szórványleletként került elő a Kiskunfélegyháza-Kántordombon (Bács-Kiskun m.) megbolygatott 10-11. századi temetőből.<sup>7</sup> Típusában további megfelelője a Bihar megyei Telegden talált kereszt, az igen kopott részletformákból hasonló korpuszra lehet következtetni, s fontos egyezés a Krisztus feje fölött lévő kis kereszt.<sup>8</sup>

1 LOVAG 1980, 363–372.

2 LANGÓ-TÜRK 2004, 365–456

3 Hálásan köszönöm a gyűjtemény tulajdonosának, hogy középkori bronztárgyait megmutatta és engedélyezte a keresztek közlését.

4 LOVAG 1980, 1, 2. és 4. szám

5 KISS 1983, 92, 74. t. 20, 114. t. 1.

6 LOVAG 1980, 21. szám

7 HORVÁTH 1996, 320.

3. Latin kereszt töredéke, kiszélesedő szárai egyenesen záródnak, az alsó és a jobb oldali szárok letörtek. Tetején függesztőfül töredéke, alatta utólag fűrt, kis kerek lyuk. Hátoldala sima, a korpusz tengelyében bemélyed. Domborműves, frontális tartású korpuszát igen durván mintázták, hosszú nyakkal, könyökben meghajló vékony karokkal, igen nagy kezén a hüvelykujj felfelé áll. Keskeny törzs, ágyékkendőjének csak vaskos övrésze van meg. Erősen kopott, a felső száron fűrt lyuk arra mutat, hogy a függesztőfül letérése után is még tovább használták. M: 3,1 cm (Fül töredékkel 3,5 cm) sz: 3,8 cm. Lelőhelye ismeretlen (3. kép).

A keresztnek eddig nem ismerjük megfelelőjét a magyarországi emléanyagban.

4. Latin kereszt, kiszélesedő szárainak vége befelé ívelődik, a szárok sarkain és az alsó keresztzár közepén is egy-egy kis gomb. A függőleges szár jóval szélesebb a vízszintesnél, tetején erőteljes függesztőkarika. Mindkét oldalán a szélén körbefutó borda, egyes szakaszain gyöngysorosnak látszik, de legnagyobb részén ez már lekopott. Egyik oldalának közepén domború, kiszélesedő szárú latin kereszt van, körülötte a szárok teljes felületét domború betűk borítják, de részben az öntés minősége, részben a kereszt kopottsága miatt olvashatatlanok. A másik oldalt is teljesen beborítja a felirat, a felső száron kivehető IC és a vízszintes száron látható H.. K.. görög betűk talán az ICXC NHKA bizánci keresztokról ismert rövidítés (IHCOYC XPICTOC NHKA / Jézus Krisztus győz) maradványai. Kopott. M: 3,1 cm (függesztőfüllel 3,7 cm) sz: 2,1 cm. Lelőhelye állítólag Szentlőrinc (Baranya m.) (4a-b. kép).

A keresztzárak sarkain lévő kis gombok egyértelműen ékkövek jelzésére szolgálnak, mint a Tiszafüred-Nagykenderföldek (Jász-Nagykun-Szolnok m.) honfoglaláskori temetőjében talált, egykor valószínűleg üvegberakást is tartalmazó kereszt,<sup>9</sup> vagy a Pest megyei Vatyán előkerült, szárain vésett pontkörökkel díszített,<sup>10</sup> illetve a Tiszakeszi-Szódadomb (Borsod-Abaúj-Zemplén m.) 10–11. századi temetőjéből származó kereszt.<sup>11</sup> A külföldi szakirodalomból, főként a Balkánról ismert

hasonló, szárvégi gombokkal vagy pontkörös vésetekkel ékköves díszítésű előképekre utaló keresztteken soha nincs korpusz ábrázolás. Érdekes viszont, s ez is a szentföldi típusú ereklyetartó mellkereszttekkel való kapcsolatra utal, hogy a tótkomlói, sarkain gombokkal díszített ereklyetartó vésett korpuszának karjai alatt is olvasható az ICXC NHKA felirat.<sup>12</sup> Meg kell jegyezni, hogy a bizánci típusú ereklyetartókon ritkán fordulnak elő a szárok sarkain gombok, a tótkomlósín kívül csak a székesfehérvári – korpusz nélküli – keresztet említhetjük a hazai leletanyagból.<sup>13</sup>

5. Latin kereszt, lekerekedő szárokkal, a szárok oldalán egy-egy kis gombbal, tetején erőteljes függesztőfüllel. Mindkét oldalán körbefutó öntött gyöngysoros keret. Előoldalán domborművesen öntött Krisztus alak egészen enyhén a jobb válla felé forduló fejjel, egyenesen kitért rövid karjai végén nagy kezekkel, hüvelykujjai a tenyérhez simulnak. Rövid törzs, vízszintes sima övvel ellátott, térdig érő szoknyaszerű ágyékkendő, szorosan összezárt lábszárok, széttartó lábfejekkel. Feje fölött táblás kis kereszt. A hátoldal közepén kereszt, közepe kerek gomb, a vízszintes szárokat egy-egy rövid, a függőlegeseket egy-egy hosszabb, végük felé kiszélesedő pálcá jelzi. A szárok végein kerek ill. ovális mezők, gyöngysoros keretelésük a belső oldalon kettéágazva visszahajlik, a visszahajlás fölött íves vonal- ill. pont dísz. Mérsékelt kopott. M: 2,9 cm (függesztőfüllel 3,5 cm) sz: 2,3 cm. Lelőhelye állítólag Szentlőrinc (Baranya m.) (5a-b. kép).

A keresztforma egyértelműen nem az eddig tárgyalt típusba tartozik, hanem az ugyancsak a bizánci kultúrkörben, a kijevei Oroszország területén készült ereklyetartó keresztnek medaillonos szárvégződésű formáját követi. Ezek a 11. századtól kezdve évszázadokon keresztül készültek az oroszországi műhelyekben, a 12. századtól terjedtek el kelet- és közép-Európában, s Magyarországon is több példányuk került elő.<sup>14</sup> Egyszerű, nem ereklyetartó példányt eddig nem ismerünk a hazai leletanyagban, de a Balkánon több is előkerült – mint egyébként az előző típusból is.<sup>15</sup> Ereklyetartó előképeinek elterjedését és a balkáni keresztnek kormeghatározását tekintve a mi keresztünk sem lehet korábbi a 12–13. század fordulójánál.

8 LOVAG 1980, 15. szám

9 FODOR 1975, 259; LOVAG 1980, 16. szám; FODOR 1996, 291.

10 LOVAG 1980, 19. szám

11 VÉGH 1971, 86, VIII. t. 4.

12 SZATMÁRI 1995, 230, 4. kép.

13 LOVAG 1999, Nr. 1. (korábbi irodalommal)

14 LOVAG 1999, Nr. 18–25.

6. Latin kereszt, vaskos, kétoldalas öntvény. Közepén kerek gomb, a függőleges kereszt szár két-két gyűrűből, végein pedig oldalról átlukasztott, előlnézetben kerek, végein kis gombbal ellátott széles karikából áll. A vízszintes száruk a középrészhez egy-egy gyűrűvel csatlakozó hagymafejes tagból állnak. A felső és alsó szárvégek előoldalán vésett, vonalas kereszt van, a középső kerek mező vésete teljesen lekopott. A mélyebb részeken aranyozás nyomai látszanak. A függőleges kereszt szár végein lévő gyűrűk a hátoldalnál vékonyra koptak, az egész felület is kopott. M: 3,5 cm, sz: 2,5 cm. Lelelőhelye állítólag Kölked-Feketekapú (Baranya megye). (6a–b. kép).

A kereszthez igen hasonló példány került elő a Majs-Udvari réteken (Baranya m.) feltárt 10–11. századi temető 770. sírjából, azon a kereszt közepén és a vízszintes kereszt szár lapított gömb alakú mezőin X alakú vésett vonalak vannak.<sup>16</sup> Analógiái elsősorban a balkáni leletanyagban fordulnak elő.<sup>17</sup>

7. Erekljetartó (?) kereszt egyik oldala. Latin kereszt, szárainak oldala párhuzamos, a hosszanti szár szélesebb, tetején kettős zárófül töredéke, alján törésnyom. Felülete teljesen lekopott, nagyon halványan látszik, hogy egykor valami ábrázolás lehetett rajta. M: 3,5 cm (zárófül töredékkel 3,7 cm) sz: 2,7 cm. Lelelőhelye ismeretlen. (7. kép).

Csupán a kettős zárófül utal arra, hogy két, csuklósan összekapcsolódó lapból álló erekljetartó lehetett, de nincs nyoma semmiféle oldalfalnak vagy peremnek, amely az ereklje befogadására szolgáló üreg kialakításához szükséges.

8. Erekljetartó mellkereszt előlapja. Latin kereszt, szárai kiszélesednek, egyenes záródásúak, alján és tetején egy-egy zárófül, hátoldalán 2 mm-es körbefutó perem. Előoldalán közepén domborművesen mintázott Krisztus alak, dicsfényvel körülvett feje kissé a jobb váll felé hajlik. Hosszú, függőleges ráncolású, V nyakkivágású ujjatlan tunikát – colobiumot – visel, karjai vízszintesen széttárva. A függőleges szár végein és kétoldalt Krisztus kezei alatt egy-egy mellkép, a felső alak kezeit a melle előtt keresztbe teszi. A

tárgy rendkívül kopott, meghajlott, Krisztus lábai mellett öntéshiba vagy az anyag elvékonyodása miatt keletkezett lyuk. M: 6,2 cm (zárófülekkel 7,3 cm) sz: 3,6 cm. Lelelőhelye állítólag Komárom megye (8. kép).<sup>18</sup>

A kereszt a szentföldi típusú erekljetartó mellkeresztek egyik fajtájába tartozik, több darabja is ismert a magyarországi emléktanyagban. Többnyire szórványleletként kerültek múzeumba, csupán egynek ismerjük pontos lelelőkörülményeit, amelyet a Tiszaórvény-Templomdombon feltárt temető 11. századi, 440. gyermeksírában találtak.<sup>19</sup>

Az bizánci típusú, két lapból álló erekljetartó mellkeresztek mintájára készült egyszerű keresztet a szakirodalom általánosan helyi készítménynek tartja mindenhol, ahol az előbbieket elterjedtek. Leggyakoribbak a bizánci birodalom befolyása alatt álló balkáni területeken, ahol szinte minden változatuk előfordul. A Magyarországon előkerült keresztet sorából sem zárhatjuk ki a balkáni importot, de helyi készítésükkel is számolnunk kell. Elsősorban azoknál a típusoknál, amelyekből több darab is ismert, mint a most között 1. és 2. számú keresztet esetében. Az egyelőre nem nagy számú leletcsoport minden újabb előkerült darabja fontos, hiszen százalékosan jelentősen emeli az összetartozó darabok mennyiségét. Ezért volt érdekes, hogy a Szabolcs megyei Nyírkarászón a 19. sz. végén feltárt 11. századi temető egyik keresztjének méreteiben is pontos megfelelőjét tárták fel Püspökladány-Eperjesvölgyben (Hajdú-Bihar m.) egy 10–11. századi temető 107. sírjában.<sup>20</sup> Ugyanennek a temetőnek a 95. gyermeksírában pedig az Arad megyei Földvárpusztáról a Nemzeti Múzeumba került kis kereszt hasonlóan pontos analógiáját tárták fel.<sup>21</sup> Egymáshoz közeli lelelőhelyük alapján talán nem tévedünk nagyot, ha egy kelet-magyarországi műhely termékeinek gondoljuk őket, míg az itt 1. szám alatt közölt keresztnek dunántúli megfelelői készítemi helyüket is arra felé sejtetik. A 2. számú kereszt párhuzamai nagyobb szórást mutatnak, biztos a veszprémi és a kiskunfélegyházi, valószínű a telegdi (Bihar m.) és igencsak kérdőjeles a szentlőrinci (Baranya m.) lelelőhely. De ha szűkebb lokalizálásra egyelőre nincs is lehetőség, a részletekbe menő megegyezések valahol a Kárpát medencében jelölik közös készítemi helyüket.

15 DIACONU 1965, 322–323; DIACONU–BARASCHI 1977, 126–127, 99. t. 2, 3, 21; MILČEV 1966, 343.

16 KISS 1983, 128, 70. t., 74. t. 21.

17 DIACONU–BARASCHI 1977, 131, 101. t. 16; PETROVIC 2001, 114, No. 30.

18 Ez a szentföldi típusú erekljetartó mellkereszt és a megelőző (7. számú) töredék nem tartozik jelen cikk témájához, de mivel a pécsi magángyűjteményben csak ez a két darab található, megragadtam az alkalmat, hogy a kutatás számára itt hozzáférhetővé tegyem.

19 HORVÁTH 1970, 128, 3. kép, Lovag 1999, Nr. 8.

20 LOVAG 1980, 11. sz.; NEPPER 1993, 94–95, Taf V.; NEPPER 1996, 247.

21 LOVAG 1980, 4. sz.; NEPPER 1993, 94–95, Taf. III.; NEPPER 1996, 245.

A régészeti feltárásokon előkerült, vagy egyébként ismert lelıkörülmenyekkel, keltezött értékű kiserőleletekkel rendelkező darabok arra engednek következtetni, hogy

a korpusz-ábrázolásokkal ellátott kereszték túlnyomó része a 10–11. századi soros temetőknek az államalapítást követő sírjaiból kerültek elő.

#### IRODALOM

- DIACONU 1965 = Diaconu: Parures du XIe Siecle découvertes a Pacuiul-lui-Soare. *Dacia* 9 (1965)
- DIACONU-BARASCHI 1977 = Diaconu-Baraschi: Păcuiul lui Soare II. Bucuresti 1977, 116–133.
- FODOR 1975 = Fodor I.: Verecke híres útján... Budapest 1975.
- FODOR 1996 = Fodor I.: In: A honfoglaló magyarság, Kiállítási katalógus. Magyar Nemzeti Múzeum 1996. Szerk. Fodor István
- HORVÁTH 1996 = Horváth A.: In: Fodor I. (szerk.): A honfoglaló magyarság. Kiállítási katalógus. Budapest 1996.
- HORVÁTH 1970 = Horváth B.: Előzetes jelentés az 1965–68. évi tisaörvényi feltárásokról. *ArchÉrt* 97 (1970) 126–133.
- KISS 1983 = Kiss A.: Baranya megye X–XI. századi sírleletei. Budapest 1983.
- LANGÓ-TÜRK 2004 = Langó P.–Türk A.: Honfoglalás kori sírok Mindszent-Koszorús-dűlőn (adatok a szíjbefűzős bizánci csatok és a délkelet-európai kapcsolatu egyszerű mellkeresztek tipológiájához) *MFME–StudArch* 10 (2004) 365–456.
- LOVAG 1980 = Lovag, Zs.: Bronzene Pektoralkreuze aus der Arpadenzeit. *ActaArch* 32 (1980) 364–372.
- LOVAG 1999 = Lovag, Zs.: Mittelalterliche Bronzegegenstände des Ungarischen Nationalmuseums Catalogi Musei Nationalis Hungarici, Seria Archaeologica III. Budapest 1999.
- MILČEV 1966 = Milčev: Die frühmittelalterlichen bulgarischen Schmucksachen und Kreuze Encolpien aus Nordwestbulgarien. *Slavia Antiqua* 13 (1966) 325–357.
- NEPPER 1993 = Nepper, I.: Neuere Gräberfelder aus der Landnahmezeit aus Hajdú-Bihar Komitat. *Déri Múzeum Évkönyve* 1991 (1993) 79–107.
- NEPPER 1996 = Nepper I.: In: A honfoglaló magyarság. Kiállítási katalógus, Magyar Nemzeti Múzeum 1996. Szerk. Fodor I.
- PETROVIČ 2001 = Petrovič: Rečnik vizantijskih krstova. Beograd 2001.
- SZATMÁRI 1995 = Szatmári Bizánci típusú ereklyetartó mellkeresztek Békés és Csongrád megyében. *MFME–StudArch* 1 (1995) 219–264.
- VÉGH 1971 = Végh Honfoglalás- és kora Árpád-kori sírleletek a miskolci múzeumban. *HOMÉ* 9 (1971) 79–92.

#### PECTORAL CROSSES FROM THE ARPADIAN PERIOD

The article presents pectoral crosses from a private collection in Pécs, probably obtained by the collector from people using a metal detector. So the circumstances of their discovery are unknown, except that they are certainly of Hungarian provenance. Publication of them is justified because analogies of shape to some of them are already known from excavations and museum collections. So far four examples similar to Cross 1 have been found in Transdanubia (see Notes 4 and 5). Three closely analogous pieces to Cross 2 have been published (see Notes 6 and 8). Based on these analogies, both can be said to have been made in Hungary in the 11<sup>th</sup>

century. Crosses 4 and 5 are probably imports from the Balkans, for equivalents to them appear in collections in this country (see Notes 9–11 and 14). A direct parallel to Cross 6 was found as grave goods in a Baranya County cemetery of the 10<sup>th</sup>–11<sup>th</sup> centuries, also likely to be a Balkan import (see Notes 16 and 17). Cross 8 is an example of a reliquary-type pectoral cross of a type deriving from the Holy Land. Of only of several similar pieces in Hungary are the circumstances of discovery known: it was found as grave goods in a child's grave in an 11<sup>th</sup>-century cemetery (see Note 19).



1



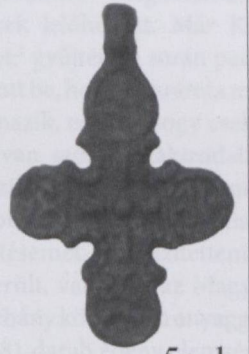
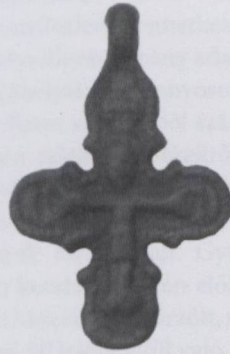
2



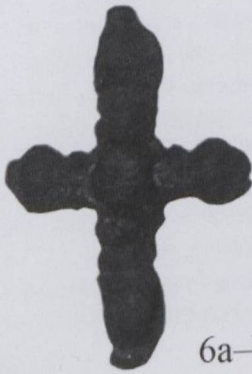
3



4a-b



5a-b

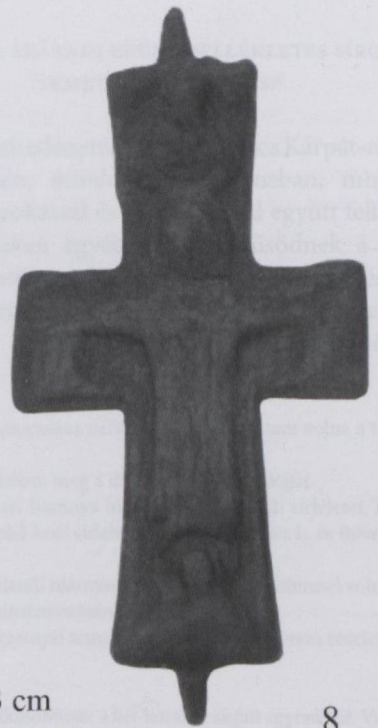


6a-b



7

0 1 2 3 cm



8