

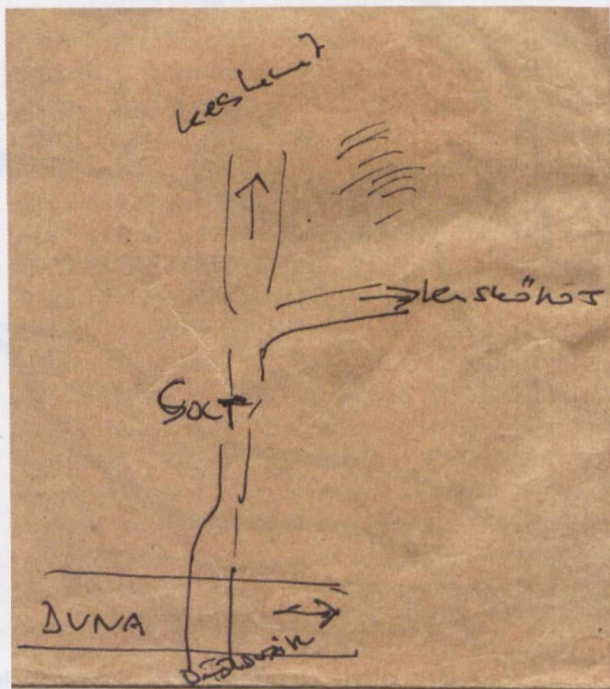
SZENTPÉTERI JÓZSEF

CASTRUM TETEL – EGY INDULÓ KUTATÁSI PROGRAM KÉRDÉSFELTEVÉSEI

2005. március 22-én – egy Bóna István útmutatása alapján készült térképvázlattal a kezemben – léptem első ízben a Bács-Kiskun megyei Solt mellett lévő Tételhegy tetejére (1. kép). A helyszínen tapasztalt régészeti jelenségek, majd az adattárak, levéltárak és térképgyűjtemények lassan kérdésfeltevésekké összeálló adatsorai indítottak arra, hogy a legkülönbözőbb tudományterületeket művelő kutatók részvételével egy interdiszciplináris programot kezdeményezzek.

A program címe az Anonymus 1200 körül írott *Gesta Hungarorum*ában szereplő *castrum Tetel*, melyet középkor-kutatásunk ezidáig egyöntetűen a bácskai Titel településhez kötött. A Névtelennél négyszer említett Titel helynév alakja nem egységes: a 19. fejezetben: *Salano duci Tytulensy*; 38. fejezet: *in illo loco, qui dicitur Tetel*; 39. fejezet: *Dux autem Salanus ... egressus de Tetel*; 41. fejezet: *ad Titulum*.¹ A honfoglaló magyar fejedelem, Árpád vezér legjelentősebb ellenfelének, a Duna-Tisza-közén uralkodó Salanus bolgár duxnak volt ez a székhelye. Árpád a titeli fejedelmet saját Tisza menti erődítménye, Alpár (*castrum Opar/Olpar*)² mellett győzte le. A Bolgárfejevár/Nándorfehérvár közelében levő Szalánkemén etimológiailag szintén kapcsolatba hozható Salán fejedelem nevével.³ Vörösmarty Mihály Anonymus alapján örökítette meg nevezetes költeményében Párducos Árpád győzelmét a bolgár fejedelem fölött.⁴ Kiinduló feltevésém az, hogy ez a *castrum Tetel* – az eddig ismert és újonnan fölmerült adatok újraértelmezése alapján – talán inkább a solti Tételhegyhez köthető, amely ezzel több régen vitatott problémakör újragondolására készíthet bennünket.⁵ Milyen adatok szolgálnak hipotézisem kiindulópontjául?

Idrisi (Abu Abdallah Muhammad al-Idrisi) arab geográfus 1154-ben Szicíliában készített világtérképének másolata, valamint a hozzá fűzött leíró magyarázat (A



1. kép Bóna István térképvázlata az avar kagáni székhely feltételezett helyszínéről. B. Horváth Jolán rajza, 1998. január 15.

horizontok bebarangolása után vágyó multságának könyve) több kéziratban is fennmaradt. Magyarország egykorú leírását és térképét valószínűleg itt járt kereskedőktől szerzett információk alapján készítette el.⁶ A térképlapok egyike (2. kép) a Duna menti Budavár és Bács városa között fele távolságban egy *Titlws* nevű települést ábrázol, amelyet gazdag kereskedővárosként jellemez: „B.d.wār.h (=Budavára) városától T.y.t.l.w.s (=Titel) városáig a folyó mentén, keleti irányban hetvenöt mérföld a távolság. T.y.t.l.w.s (=Titel) városától B.k.s.y.n

1 KERTÉSZ 2005, 378, 21. j.

2 KRISTÓ 1994

3 KORDÉ 1994; BENKŐ 1995; BENKŐ 1996, 243.

4 Arany János: *Zalán futása*, 1825.

5 Annak ellenére vélem ezt, hogy Anonymus a 41. fejezetben pontos (és egyértelműen a bácskai Titelre vonatkozatható) útvonal leírásával szolgál: „Aztán pedig Árpád vezér meg nemesei innen előnyomulva egészen Titelig mentek, s odáig meghódították a népet. Majd továbbindulva, a Szalánkemén-révhez jutottak, s a Tisza-Duna aljában lakó egész népet igájuk alá hajtották” (Pais Dezső fordítása). Anonymus *Gesta Hungarorum*. Béla király jegyzőjének könyve a magyarok cselekedeteiről. Magyar Helikon. Budapest, 1975, 114.

6 ZIMONYI 1994, 280.



2. kép Idrisi világtérképének Magyarországot ábrázoló részlete, 1154. Országos Széchényi Könyvtár, Budapest

(=Bács) városáig ugyancsak hetvenöt mérföld. T.y.t.l.w.s (=Titel) városa a folyó északi partján van. Sok lakója és jószágja van, lakói nagyon tehetősek, bőségben és gazdagságban élnek.”⁷

Az Idrisi leírásában felsorolt magyarországi vonatkozású helynevek arabról latinra való átírásának és lokalizálásának számos problémája mellett a szakirodalom egységesen a Titlus = (bácskai) Titel azonosítás mellett foglalt állást.⁸ Mindezek ellenére fölvettem a „Titel=Titel” (Tételhegy) lehetőséget, mégpedig a következő érvek alapján: a Buda és Titel közötti közlekedési irányra vonatkozó folyó mentén meghatározás azért fontos számunkra, mert a szöveg egy korábbi helyén Budával kapcsolatban a Dunáról volt szó, így értelemszerűen Titlus is a Duna partjára tehető (ugyanett erősíti a térképen a köztük levő folyó *Duna felirata* is); a leírás és a térkép szerint a Buda–Titlus

távolság ugyanakkora, mint a Titlustól a folyó mentén Bács felé mért távolság, ezzel földrajzilag is meghatározza a három település egymáshoz való viszonyát, amiből logikusan az következik, hogy ez a leírás nem a bácskai Titelre vonatkozhat (annak ellenére, hogy mai tudásunk szerint a közöttük lévő távolság semmiképpen nem mondható egyenlőnek).

Ha és amennyiben az általam javasolt azonosítás megállja a helyét, akkor az Idrisi után bő fél évszázaddal később született *Gesta Hungarorum castrum Tetel* székelyével kapcsolatban is felmerülhet a mai Bács-Kiskun megyei Tétel helynévvel való azonosság lehetősége. Mindezt annak ellenére vélelmezem, hogy Bóna István az Árpádok korai várairól írt összefoglalásában úgy foglalt állást, hogy „a korai Árpád-korban egyáltalán nem léteztek (olyanok), mint az anonymusi Titel vagy Szalánkemén vára.”⁹

7 ELTER 1985, 60.

8 ELTER 1985, 54–55; PÜSPÖKI NAGY 1989, 195; 16, 41; PAPP-VÁRY-HRENKÓ 1989, 46–47; PAPP-VÁRY 2002, 72–73.

9 BÓNA 1995, 18; BÓNA 1998, 21.

Ami a bácskai Titelt illeti, a település és prépostság a hajdani Bács megyében, a Dunába torkolló Tisza partján található. 16. századi források szerint itt volt a székhelye a Szent Bölcsességről (S. Sapientia Dei) elnevezett társaskáptalannak, melyet Szent László király és öccse, Lampert herceg alapított a 11. század utolsó harmadában.¹⁰ A település névvariánsai: Titöl, Tetöl, Tétel. Okleveleink nem mindig közlik, hogy az adott település melyik megyéhez tartozott, ezért történhetett, hogy míg Győrffy György a bácskai Titelnél veszi számba az összes Tétel/Tételre vonatkozó Árpád-kori forrást,¹¹ addig Csánki Dezső már külön-külön tárgyalja a Fejér megyei Tétel/Tétel, illetve a Bács megyei Tétel nevű települést.¹²

Hogy e feltevés fényében érdemes ismét áttekinteni írásos adatainkat, igazolja egy vatikáni forrás értelmezése: István titeli plébános esetében ugyanis bizton állítható, hogy a Solt melletti Tételről származott. A római Szentlélek Társulat anyakönyvében ugyanis 1493. május 14-én egy olyan István nevű plébános neve van feltüntetve „de Thetyl” a váci egyházmegyéből, aki a Kalocsa egyházmegyei *keceli* plébánossal együtt zárandokolt a Szent városba.¹³ A váci egyházmegyéhez való tartozása és a városhoz közeli Kecel egyértelműen a Solt melletti Tételre utal.

Maga Solt település¹⁴ neve pusztán személynévből keletkezett magyar névadással, az alapjául szolgáló személynév Zsolt és Zoltán, valamint a szultán köznévvél hozható kapcsolatba.¹⁵ Solt először akkor jelenik meg az írott forrásokban,¹⁶ amikor egy, a 14. században hamisított 1145-ös (a Tolna megyei Madocsa és tartozékai) határleírásában a Soltról Patajra (a mai Dunapatajra) vezető utat említik.¹⁷ A középkorban Fejér megyéhez tartozik mezővárosként, 1325-től mint Fejér megye Dunán inneni széke szerepel (Solt-szék).¹⁸ 1333-

ban Drugeth János nádor, fehérvári ispán (solti széki) alispánja a szolgabírákkal Solton bíraskodik és ad ki oklevelet.¹⁹ A kalocsai érseknek is jelentékeny birtoka és praediális nemesei voltak Solton.²⁰ Pray György alapján feltehetőleg itt volt a kalocsai főesperesség székhelye, a leírása szerint Solt 1559-ig a kalocsai érsekséghez tartozott, ekkor I. Ferdinánd a váci egyházmegyének adományozta a kalocsai érsekség itteni birtokait. 1778-ban a település már Vácra fizeti a tizedet.²¹

De térjünk vissza a régészeti adatokhoz! A hazai és nemzetközi szakirodalom – a korabeli írott forrásokra támaszkodva – egyöntetűen a Duna–Tisza-közébe teszi az avar kaganátus központját, a ringet,²² ám nem lehet tudni, hogy ez pontosan hol volt, mint ahogyan azt sem, hogy a Kárpát-medence 895-ös birtokba vétele után (egészen a 970-es évekig) hol lehetett a magyar fejedelemség központja.

Regino krónikája szerint az a terület, ahol a magyarok először vetették meg a lábukat a Kárpát-medencében, a Duna–Tisza-köze volt (*Pannoniorum et Avarorum solitudines*);²³ a 9. századi régészeti és írott források alapján összeállított térképen *Ava(ro)rum solitudo*.²⁴ Ugyanezt a véleményt fogalmazta meg Trogmayer Ottó is nemrég megjelent könyvében, amikor a kagán szállását, a ringet a mai Dunatétlen (elírással: Dunatétény) környékére helyezte: „A község határában, az országúttól keletre hatalmas, ezen a területen egyedülálló, elhúzódo kiemelkedés vonzza a tekintetünket.”²⁵

Tétel szavunk az egyik feltevés szerint etimológiailag azonos a török eredetű ’Törtel’ szóval, aminek értelme: ’négy vidék (ura)’.²⁶ Ide kapcsolható a feltehetőleg szintén nem bizonyítható elképzelés, melyet Szabó János Győző a Duna–Tisza-köz magyar honfoglalás kori régészeti leleteinek elemzése közben vetett föl: az egyes méltóságjelvényeken – tarsolylemezekeken, mellkorongon

10 MAKK 1994, 393; ROKAY–TAKÁCS 1994, 677.

11 GYÖRFFY 1987a, 202, 240–242.

12 A Fejér megyei Tétel/Tételről CsÁNKI III. 353; a bácsi Titelnél CsÁNKI II. 139.; vö. ÖRDÖG 2002, 816.

13 VARGA 1997, 407.

14 VARGA 1997, 322–323.

15 KISS 1988⁴, II. 481.

16 A Solt/Solth nevű település több vármegyében való előfordulása – Tétel/Tétel esetéhez hasonlóan – alkalmat adhatott a források összetévesztésére. Vö. ÖRDÖG 2002, 750; Csanád megyében: CsÁNKI I. 702; Fejér megyében: CsÁNKI III. 345; Szerém megyében: CsÁNKI II. 252.

17 GYÖRFFY 1987b 437.

18 CsÁNKI III. 345.

19 GYÖRFFY 1987b 436.

20 CsÁNKI II. 345.

21 Soós 1929, NAGY 1964, STOLEK 1984, NAGY 1990, NAGY 1997, NAGY 2000; vö. CSORBA 1974, 213., LANTOS 2007.

22 POHL 1988, 306–308.; BÓNA 1994, 72–75.; MAKKAY 1996; SZÁDECZKY–KARDOSS 1998, 286–297.

23 SZÁDECZKY–KARDOSS 1994.

24 Bóna István (BÓNA–SZENTPÉTERI 1995) először Solttól kissé északabbra jelölte a feltételezett kagáni központot (*Regia Avarorum Hring*), az 1998 körül készült térképvázlaton már egyértelműen a Tételhegyre lokalizálta.

25 TROGMAYER 2005, 108.

26 KISS 1988⁴, II. 656–657.



3. kép Hell Miksa térképének Duna–Tisza-közi részlete, 1772
Országos Széchényi Könyvtár, Budapest



4. kép Magyar honfoglalás kori hajfonatkorong a solti
Tételhegyről, 1907.
Magyar Nemzeti Múzeum, Budapest; fotó: Kardos Judit

(éppen a solt-tételhegyi leleten), szablyaellenzőn – megfigyelhető élére állított rombuszmotívum a fejedelmi családhoz lenne köthető.²⁷

Titel/Tétel problematikája kiegészíthető a sokáig visszhang nélkül maradt megjegyzéssel, melyet a magyar honfoglalás útvonalának elemzésekor Veszprémy László tett közzé először 1990-ben, miszerint Laskai Osvát a 15. században írott első Szent István-sermójában Álmos halálát Titelhez köti („... és Álmosnak nevezték azt is, aki a hunok nagyszámú sokaságával másodszer is kivonult Pannoniába, és Titel mellett megölték”²⁸). Meglátása szerint Laskainál semmi nyomát nem találjuk Anonymus ismeretének, noha Titel nevét csakis tőle vehette volna át. Bö évtizeddel később részletesen elemezte a ferences szerzetes lehetséges forrásait Kertész Balázs, aki úgy foglalt állást, hogy Laskai több adatot emlékezetből használt, így Anonymust is, de szerinte „tévedett, amikor azt írta, hogy Álmost ott ölték meg, hiszen Álmos halálával P. mester nem foglalkozott”²⁹.

Nem mellékes az a körülmény, hogy a Gestában olyan földrajzi nevek is föltűnnek *Alpár* mellett mint a *Körtvélytő*, a *Tétetlen-hegy*. Bizonyára nincs közvetlen

összefüggés, de figyelemre méltó az a jelenség, hogy a magyarországi térképészet kezdeteitől, már a kora 16. századi térképektől kezdve a Solttól délkeletre eső települést *Körtvélyes*ként és annak névvariánsaival jelölik; a legközelebbi település pedig éppen *Tétetlen* (a mai Dunatétetlen).³⁰ Figyelemre méltó és további vizsgálatot érdemel az is, hogy a *Körtvélytő* mocsár (*Curtveltou Stagnum*) helyét a *Gesta Hungarorum* első térképészeti feldolgozója, Hell Miksa a Tételhalom környékére tette 1772-ben, s ugyanide a Gyömölcsény erdőt is (*Gemelsen Sylva*).³¹ (3. kép) A Kertvélyes/Körtvélyes településnév egyébként gyakori volt a középkorban (eredeti jelentése '(vad)körtéfavál benőtt hely'³²), széles körű elterjedésére Csánki számos adatot közöl.³³

Ezek után térjünk rá, miként kapcsolódik az előadás a magyar honfoglalás korának legújabb eredményeit bemutató konferencia témaköréhez. Éppen száz esztendeje, 1907-ben került elő a Tételhegyen az a magyar honfoglalás korából származó (a 10. század első kétharmadára keltezhető) leletegyüttes, amelyet Csete István helyi gazda talált meg szántás során. A rangos

27 SZABÓ 1983, 43–46.

28 VESZPRÉMY 1990, 9; VESZPRÉMY 1991, 556; VESZPRÉMY 1996, 198–199.

29 KERTÉSZ 2005, 378.

30 CSÁNKI III. 353. vö. ÖRDÖG 2002, 470, 816.

31 A *Tabula geographica Ungariae veteris* című térkép közlése: PAPP-VÁRY–HRENKÓ 1989, 120.

32 KISS 1988, 798.

33 ÖRDÖG 2002, 424, 429, 470.



5. kép A Tételhegy az I–II–III. katonai felmérés térképszelvényén, 1783, 1806–1869, 1869–1887
Hadtörténelmi Intézet és Múzeum Térképtára, Budapest

női sír leleteit (egy aranyozott ezüst hajfonatkorongot, egy ezüst lemezkarperecet és két szív alakú lemezes csüngőt) gróf Benyovszky Sándornak adta át, aki azokat a Magyar Nemzeti Múzeumnak ajándékozta.³⁴ (4. kép) Hampel Józsefnek a találás évében megjelent műve címlapjára került a levéldíszes korong, ahol a lelőköri körülményekről azt írta: „a solti Tételhegyen a Soltról Fülöpszállásra vezető úttól balra” került elő, s „a csontvázat újra eltemette a gazda”.³⁵ Ezzel szemben a MNM eredeti leltárkönyvi bejegyzése szerint a helyszín: „Solt. Tételhegy, a fülöpszállási úttól jobbra” – és ez utóbbi tekinthető hitelesnek. A pontosítás azért sem mellékes, mert ez az út feltehetőleg nem más, mint amely mindhárom katonai felmérés területünket ábrázoló szelvényén is megfigyelhető: Solt felől a Tételhegyen keresztülhaladva Fülöpszállás felé vezet. (5. kép) Az út a légifelvétel segítségével jól azonosítható a terepen: a hegy ÉNy-i sarkánál levő vízmosza részen lép be, majd nyújtott Z-alakban haladva, egy hosszú völgyön át éri el a DK-i sarkot, ahol jelenleg két kisebb sánccal övezett árokként mutatkozik. A lelőhely hitelesítése eddig még nem történt meg, de talán mód lesz rá a közeljövőben. Amennyiben ki lehetne deríteni Csete István egykori földjének pontos helyét, közelebb kerülnénk a gazdag sír lelőköri körülményeinek (esetleg további mellékleteinek) megismeréséhez vagy más honfoglalás kori temetkezések felfedezéséhez.

A kora Árpád-kori hely- és földrajzi nevek alapján egyes történészek³⁶ a Duna–Tisza-közébe helyezik a 10. századi magyar fejedelmi törzs szállásterületét, amit azonban a tárgyi leletanyag alapján a régészek egy része következetesen elutasít.³⁷ A terjedelmi korlátok miatt nem térhetek ki részletesen e vita ismertetésére, az első vélemény mellett érvként elég legyen itt utalnom a közelben található jelentős honfoglalás kori lelőhelyekre: legújabbban Harta-Freifelt,³⁸ illetve korábban Balota-szállás, Dunavecse-Fehéregyháza, Izsák–Balázspuszta, Ladánybene-Benepuszta, Soltszentimre.³⁹ A közvetlen közelben fekvő Solt–Kalimajorban⁴⁰ 1966 szeptemberében a csatornázási munkák során megbolygatott sírok egyikében állítólag aranyozott ezüstlemezzel borított bőr tarsoly is előkerült.⁴¹

Maga a Tételhegy (Tételhalom) Solt határának keleti részén a dunaföldvári és bölcsei rév közelében, a kecskeméti és kiskőrösi műút között, a Duna medrétől légvonalban mintegy hét kilométerre fekszik. Természeti képződmény, ún. tanúhegy, melyet a folyó a mederváltásai során sem hordott el. Az ÉNy–DK-i irányban elhelyezkedő, kissé nyújtott ovális, kb. 1150x800 méter kiterjedésű domb legmagasabb pontjának tengerszint feletti magassága 112,2 m, ezzel 17 méterre emelkedik ki az egykori ártérből. Felszíne tagolt: a kisebb-nagyobb kiemelkedéseket vízmosásos mélyedések választják el egymástól. Déli oldalán található az egytűcs Tételhegy település, mely az 1941-es árvízkarosultak számára 1943-ban épült.

34 Révész 1996a. A leletek leltári száma: MNM 82/1907.1–4.

35 HAMPEL 1907, 137., 27. t. 1–4; FETTICH 1937, 84.

36 PL. KRISTÓ 1980, 443–444; GYÖRFFY 1994.

37 PL. RÉVÉSZ 1994; FODOR 1996, 55. skk; RÉVÉSZ 1996b 200–206.

38 KUSTÁR–LANGÓ 2003.

39 FODOR 1996, 302, 307, 338, 351.

40 A kalimajori Teleki-kastély 1922–1924 között épült (VIRÁG 2004, 104–105.); helytörténészek feljegyezték, hogy temető hátnak nevezték az építkezés helyszínéül szolgáló Duna-parti kiemelkedést, ahol „a kastély fundamentumának kiásásánál rengeteg csontvázat találtak” (Soós 1929, 16.).

41 HORVÁTH 1993, 325., 34. j.



6. kép Esőben készült légifelvétel a Tételhegyről, 2006. augusztus 12.
Fotó: Jászai Balázs (Civertan Grafikai Stúdió, Budapest, www.civertan.hu)

A dombfelszíni jelenségek felismeréséhez, majd az ásátásokon megfigyelt objektumok értelmezéséhez nélkülözhetetlen segítséget nyújtottak a Honvédelmi Minisztérium térképészeti archívumában őrzött katonai felvételek (1954, 1987, 2000, 2003), valamint Otto Braasch (1997–1998, 2001–2002),⁴² Czajlik Zoltán (2003)⁴³, Miklós Zsuzsa (2004), László János (2005), Jászai Balázs (2006–2007) és Rákóczi Gábor (2007) légi régészeti fényképei. (6. kép)

A 2005-ben megkezdett terepszemlék során több, egymástól elkülönülő lelőhelyet sikerült lokalizálni.⁴⁴ A domb keleti lábánál levő sík területen *neolit* és *Árpád-kori* cserepek kerültek elő. Magán a hegyen az emberi megtelepedésre utaló legkorábbi leletek a *középső bronzkor* (vatyai kultúra) és a *késő bronzkor* (urnamezős kultúra) emlékei. Néhány halomsíros és kelta perem a *vaskorból*, valamint avar temető néhány sírja a 7. század közepéről,

számos *népvándorlás kori*, illetve *középkori* edény, köztük cserépbogrács-töredék alkotja a leletanyagot. A százhektáros tanúhegy ÉNy-i végén levő dombon 2006-ban húzott 275 m hosszú, 4 m széles kutatóárok a rábontott szelvényekkel együtt is csupán 1800 m², azaz a szűken vett lelőhely 1,8 ezreléke. Az ásátás során megfigyelt objektumok:⁴⁵ bronzkori erődített telep, 11–12. századi soros temető, Árpád-kori településnyomok, talpas keresztelődence egy kora gótikus templomból, melyet egy középkori temető vesz körül. A tételhegyi tervásatást megelőzően talált szórvány leletek (pl. kelta üvegkarperec töredékei, egy meglehetősen kopott bizánci réz érem, Heraclius és Heraclius Constantinus 613–614-ra keltezhető, Constantinopolisban vert follisa, valamint egy Köln város címerével ellátott, 15. század közepére datált ólombárca) is sejtetni engedik, mennyire ígéretesnek tűnik a lelőhely. (7. kép)

42 Otto Braasch légifelvételeit Visy Zsolt (Pécsi Egyetem Légirégészeti Téma) szíves engedélyével használhatja a Castrum Tétel Program, melyet ezúton is köszönünk. Elsőként közölte a német légi régész egyik tételhegyi felvételét: BERTÓK–VISY 1997, 157.

43 CZAJLIK 2004, 111, 113, 120., 1. kép.

44 SZENTPÉTERI–ROSTA 2006.

45 SZENTPÉTERI 2007a.



7. kép Sánccal-árokkaal körülvett őskori földvár feltárása a Tételhegyen, 2006
Szentpéteri József felvétele

Tisztában vagyunk azokkal, hogy még csak a kutatómunka legelején tartunk, és még számos szakmai szűrőn kell megmérteni felfedezéseinket, feltételezéseinket. Éppen ezért a Tétel-projekt során hosszú távon számítunk – az ő-, népvándorlás, magyar honfoglalás és középkoros régész kollégákon túl – geológus, geográfus, botanikus munkatársak, nyelvész, történész, irodalomtörténész, egyháztörténész, földvárkutató, történeti földrajzos kutatók segítő, hatékony és aktív közreműködésére.⁴⁶

Végezetül csak néhány megválaszolandó, újragondolást igénylő kérdést sorolok föl, melyek kutatása elengedhetetlen a továbbiakban: a tanúhegy geológiai

szerkezete, a környék növény- és állatvilágának rekonstrukciója; a Tétel földrajzi név etimológiája, a P. mester Gesta Hungarorumában szereplő Salanus bolgár dux személye és az ezzel kapcsolatos problémakör, így a *castrum Tétel* lokalizálása, Tételhegy szerepe a solti ispánság kialakulásában; az Idriszi 1154-ben készült világtérképén szereplő *Titlus* viszonya a bácskai Titelhez; Solt szerepe a történeti Fejér megyében, helyzete a dunántúli központ, Alba Regiához viszonyítva; s nem utolsósorban a kalocsai érseki székhely kapcsolata a tételhegyi feltárás során napvilágra kerülő egyházi építményekhez.⁴⁷

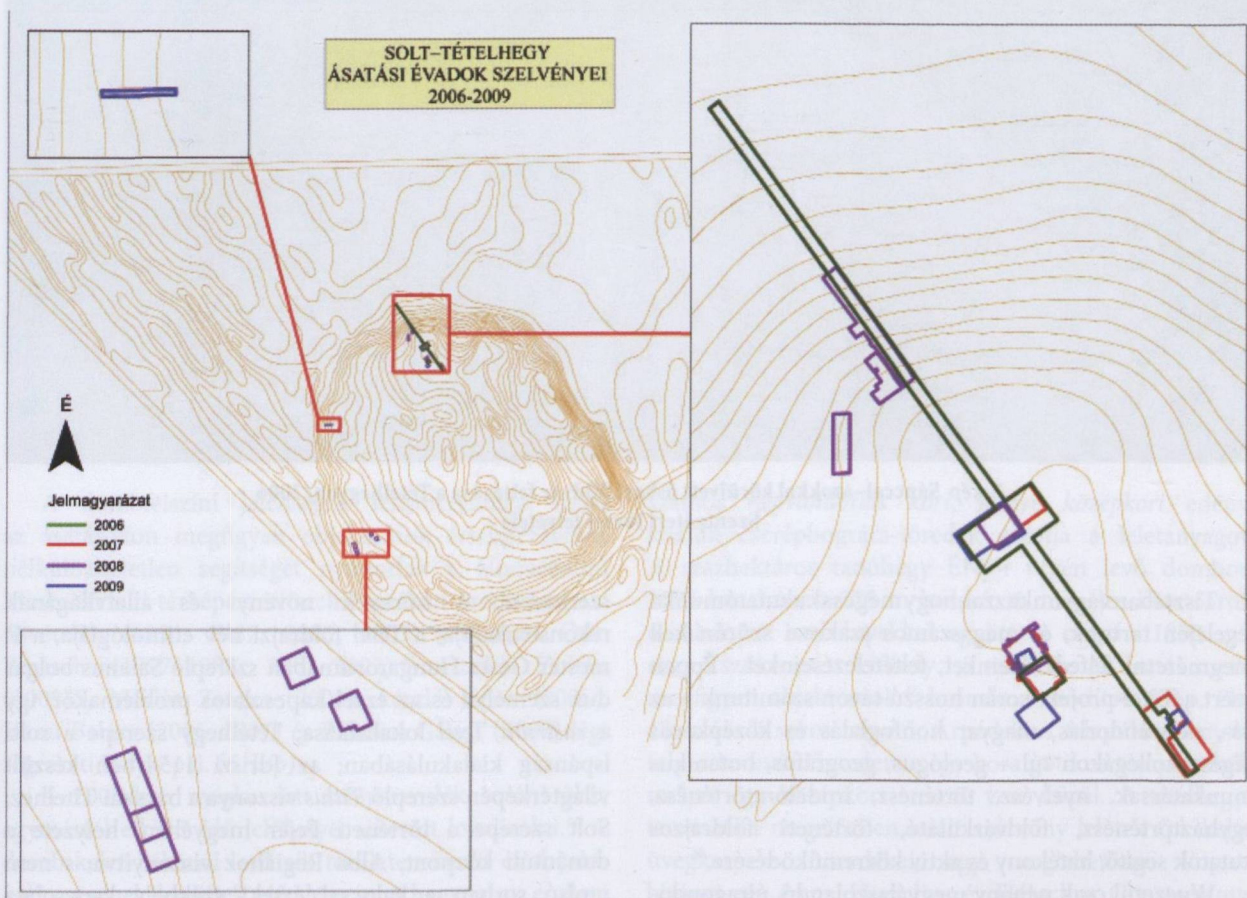
46 SZENTPÉTERI 2007b.

47 A Magyar Tudományos Akadémia Philos, Törvény és Történettudományi Osztálya által kezdeményezett és országosra tervezett településstatistikai felvétel során Solt városáról 1860-ban napvilágra került adatok szerint „A városhoz nem messze fekvő Tétel hegyén több épületek, különösen egy kápolna forma rom hely látható...” (HORVÁTH-SZABÓ 2000, 269.); minden bizonnyal az általunk Templomdombnak elnevezett helyszínen előkerült, a felmérés idején még megfigyelhető templom maradványa.

APPENDIX¹

A solti Tételhegyen 2005-ben megkezdett munkálatok folytatásaként 2007 és 2009 között komplex vizsgálatra került sor a Nemzeti Kutatási és Technológiai Hivatal Jedlik Ányos Programja és a Bács-Kiskun Megyei Önkormányzat Múzeumi Szervezete (jelenleg: Kecskeméti Katona József Múzeum) mint bázisintézmény támogatásával.² Míg 2005-ben csak háromnapos leletmentést végezhattünk, 2006-ban már háromhetes munkára volt lehetőségünk; 2007 nyarán – az NKTH-támogatás birtokában – öthetes, 2008-ban nyolchetes, majd 2009-ben ismét öthetes volt a feltárás időtartama. (1. kép)³

Az addigi eredmények előzetes összefoglalására a Castrum Tetel Program szakmai záróülésén, 2010. június 23-án került sor a kecskeméti Cifrapalotában.⁴ Az adattári és levéltári források (archív légifelvételek, történeti térképek, oklevelek) összegyűjtése mellett ásatások sorával bizonyítottuk, hogy a legkorábbi emberi település középső bronzkori (Kr. e. 17. század), a sánccal-árokkaal körülvett kéthektáros erődítés a késő bronzkorra keltezhető (Kr. e. 12. század). További vizsgálatokat igényel annak a jelenségnek elemzése, mely szerint az egész százhektáros lelőhelyet erődítés vette körül, valamint belső tagolását árkok és sáncok biztosították (2. kép).



1. kép A régészeti kutatások eddig a Tételhegy mintegy egy százalékát érintették

1 Ez a függelék a Magyar Nemzeti Múzeumban 2007. május 31-én elhangzott előadás óta történt kutatások és a további tervek rövid összefoglalását tartalmazza.

2 A *Castrum Tetel. Természetvédelmi park és történelmi emlékhely létrehozása a solti Tételhegyen (Bács-Kiskun megye)* c. projekt nyilvántartási száma: NKFP-B4-2006-0007. Programvezető: Szentpéteri József (MTA BTK Történettudományi Intézet, 2012-től az MTA BTK Magyar Őstörténeti Témacsoport munkatársa).

3 A korábbiakban felsorolt ásatási beszámolókon túl: SZENTPÉTERI 2008, SZENTPÉTERI 2010a.

4 SZENTPÉTERI 2010b.



2. kép Otto Braasch infra légifelvétele, 1997. június 23.

Az elpusztult védműveket és települést az Árpád-korban többször megújították. Az ún. Templomdombon feltártuk egy kora Árpád-kori temető több mint száz sírját, egy középkori templomot, melynek gótikus időszakáról számítógépes rekonstrukció készült (3. kép). Számos természettudományos módszert alkalmaztunk: felszíni mágneses kutatások (4. kép), geológiai fúrások, környezettörténeti vizsgálatok alapján az egykori környezet változásait és állapotát rekonstruáltuk. A térinformatikai munkálatok révén a különböző kutatási eredmények (földi fotók, helyszíni rajzok, geológiai fúrások, légifelvétel sorozatok) azonos adatbázisba kerültek.⁵ Résztanulmányok születtek az írott történeti forrásokról, a ránk maradt térképekről, a történeti-éprajzi kutatásokat megalapozó fényképgyűjtésről, az embertani maradványokról, a numizmatikai anyagról, valamint az állatcsontokról.⁶

Hároméves kényszerű szünetet követően 2013. július–augusztus során négyhetes feltárássra került sor. A Templomdombon folytattuk az őskori és középkori települési objektumok kutatását, míg a mellette levő

Várdombon a solti ispáni vár lokalizálását kezdtük el.

A közeljövőben megvalósítandó terveink szerint folytatjuk az őskori települések kutatását, az Árpád-kori templom és temetőjének feltárását, vizsgáljuk kapcsolatát az előzményének tartható soros temetővel; ezek mellett újabb nagyjelentőségű objektumok (több korszakhoz kapcsolható erődítmények) régészeti kutatását kezdjük el, valamint a környező régióban három, a Tételhegyhez közeli lelőhely ásatására kerül sor (Hitre-tanya: szarmata és avar kori telep, Pékmajor: avar kori temető; Kalimajor: magyar honfoglalás kori temető). A kijelölt solti régióban egyrészt már korábban feltárt őskori és középkori lelőhelyek feldolgozását tervezzük, másrészt intenzív terepbejárások során mérjük föl a környék régészeti lelőhelyeit a Nagy-ér és a Kígyós-ér közé eső területen (5. kép).

Távlati terveink között kiemelt szempont a Kiskunsági Nemzeti Parkhoz csatlakozva természetvédelmi terület létrehozása; történelmi emlékpark, múzeum és kutatóbázis kialakítása.⁷

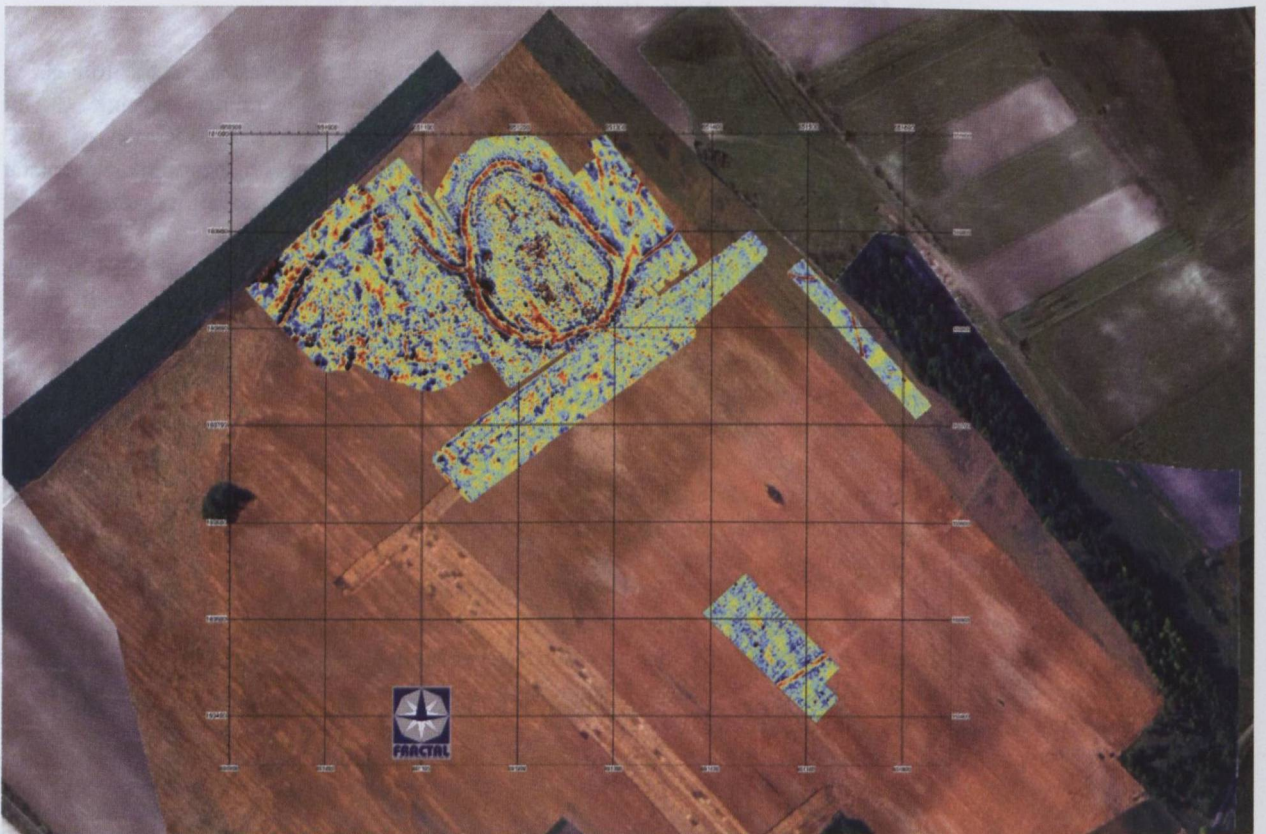
⁵ HOLL–SZENTPÉTERI 2011

⁶ SZENTPÉTERI 2010c.

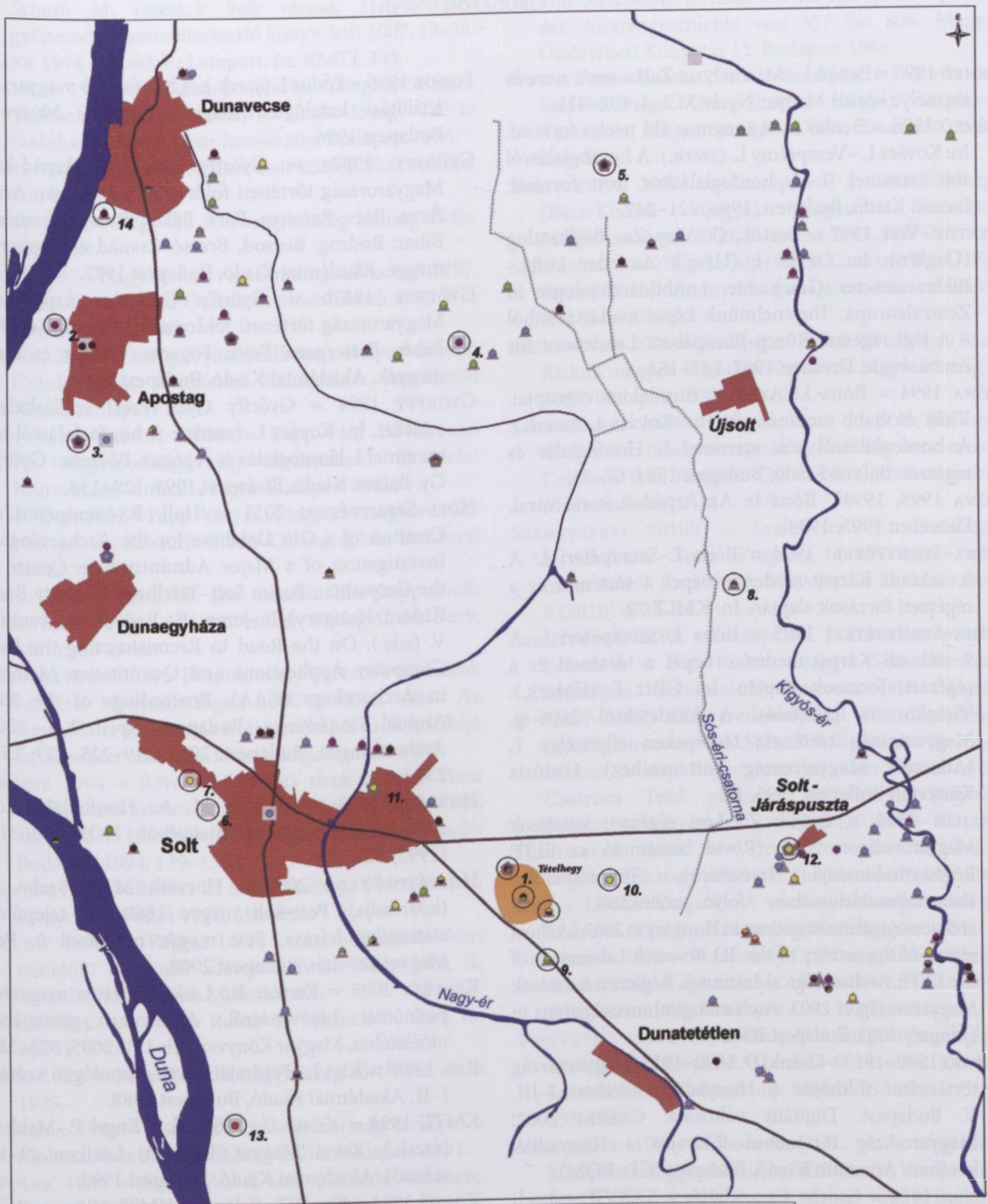
⁷ A Castrum Tétel Program támogatására együttműködési megállapodást írt alá az ÉMI Építésügyi Minőségellenőrző Innovációs Nonprofit Kft. és az MTA Bölcsészettudományi Kutatóközpont 2012. december 19-én.



3. kép A tételhegyi későgótikus templom. Buzás Gergely rekonstrukciója, 2010



4. kép A Tételhegyen végzett geofizikai vizsgálatok (2007–2009, 2013). Pusztai Sándor felmérése



Jelmagyarázat			
 Bronzkor	 Honfoglalás kor	 Telep	 Temető
 Szarmata	 Árpád-kor	 Telep és temető	 Csatorna
 Avar kori	 Késő középkor	 Vizsgálendő lelőhelyek	 Jelentősebb út
		 Település	

5. kép A solti régióban tervezett kutatások régészeti lelőhelyei (1. Tételhegy, 9. Hitre-tanya, 13. Kalimajor)

- BENKŐ 1995 = Benkő L.: Mi a helyzet Zalán vezér neve és személye körül? *Magyar Nyelv* XCI. 4. 402–411.
- BENKŐ 1996 = Benkő L.: Anonymus élő nyelvi forrásai. In: Kovács L.–Veszprémy L. (szerk.): *A honfoglalásról sok szemmel II. A honfoglaláskor írott forrásai*. Balassi Kiadó, Budapest, 1996, 221–247.
- BERTÓK–VISY 1997 = Bertók, G.–Visy, Zs.: Bildkatalog (Ungarn). In: Oexle, J. (Hrsg.): *Aus der Luft – Bilder unserer Geschichte. Luftbildarchäologie in Zentraleuropa. Történelmünk képei madártávlatból – A légi régészet Közép-Európában*. Landesamt für Archäologie, Dresden 1997, 141–163.
- BÓNA 1994 = Bóna I.: *Az Avar Birodalom végnapjai. Viták és újabb eredmények*. In: Kovács L. (szerk.): *A honfoglalásról sok szemmel I. Honfoglalás és régészet*. Balassi Kiadó, Budapest 1994, 67–75.
- BÓNA 1995, 1998² = Bóna I.: *Az Árpádok korai várai*. Debrecen 1995, 1998².
- BÓNA–SZENTPÉTERI 1994 = Bóna I.–Szentpéteri J.: A 9. századi Kárpát-medence népei a történeti és a régészeti források alapján. In: *KMLT 72*.
- BÓNA–SZENTPÉTERI 1995 = Bóna I.–Szentpéteri J.: A 9. századi Kárpát-medence népei a történeti és a régészeti források alapján. In: Glatz F. (főszerk.): *Virágkor és pusztulás. A kezdetektől 1606-ig. Magyarország története térképeken elbeszélve 1. (Atlaszok Magyarország történetéhez)*. História Könyvtár, Budapest 1995, 15.
- CZAJLIK 2004 = Czajlik Z.: *Légi régészeti kutatások Magyarországon 2003. (Rövid beszámoló az ELTE Régészettudományi Intézetének Térinformatikai Kutatólaboratóriumában folyó munkáról)*. Aerial archaeological investigations in Hungary in 2003. (A short report of the activity of the 3D Research Laboratory of the ELTE Archaeological Institute). *Régészeti kutatások Magyarországon 2003. Archaeological investigations in Hungary 2003*. Budapest 2004, 111–145.
- CSÁNKI 1890–1913 = Csánki D. 1890–1913. *Magyarország történelmi földrajza a Hunyadiak korában I–III, V*. Budapest. Digitális változata: Csánki 2002. *Magyarország történelmi földrajza a Hunyadiak korában*. Arcanum Kiadó, Budapest (CD-ROM).
- CSORBA 1974 = Csorba Cs.: *Adattár a X–XVII. századi alföldi várakról, várkastélyokról és erődítményekről*. DME 1992, 177–236.
- ELTER 1985 = Elter I.: *Magyarország Idrisi földrajzi művében (1154)*. *AHSzeg* 82 (1985) 53–63.
- FETTICH 1937 = Fettich N.: *A honfoglaló magyarság fémművészete. Die Metallkunst der landnehmenden Ungarn*. *ArchHung* XXI. Budapest 1937.
- FODOR 1996 = Fodor I. (szerk.): *A honfoglaló magyarság. Kiállítási katalógus*. Magyar Nemzeti Múzeum, Budapest 1996.
- GYÖRFFY 1987a = Györffy Gy.: *Az Árpád-kori Magyarország történeti földrajza I³*. Abaújvár, Arad, Árva, Bács, Baranya, Bars, Békés, Bereg, Beszterce, Bihar, Bodrog, Borsod, Brassó Csanád és Csongrád megye. Akadémiai Kiadó, Budapest 1987.
- GYÖRFFY 1987b = Györffy Gy.: *Az Árpád-kori Magyarország történeti földrajza II*. Doboka, erdélyi Fehér, Esztergom, Fejér, Fogaras, Gömör és Győr megyék. Akadémiai Kiadó, Budapest 1987.
- GYÖRFFY 1994 = Györffy Gy.: *Vezéri szálláshelyek emlékei*. In: Kovács L. (szerk.): *A honfoglalásról sok szemmel I. Honfoglalás és régészet*. Főszerk.: Györffy Gy. Balassi Kiadó, Budapest 1994, 129–138.
- HOLL–SZENTPÉTERI 2011 = Holl, B.–Szentpéteri, J.: *Creation of a GIS Database for the Archaeological Investigation of a Major Administrative Centre in the Carpathian Basin: Solt–Tételhegy (County Bács-Kiskun, Hungary)*. In: Jerem, E.–Redő, F.–Szeverényi, V. (eds.): *On the Road to Reconstructing the Past. Computer Applications and Quantitative Methods in Archaeology (CAA). Proceedings of the 36th Annual Conference*. Budapest, April 2–6, 2008. *Archaeolingua*, Budapest, 2011, 219–225. CD: 251–257.
- HORVÁTH 1993 = Horváth M. A.: *Honfoglalás kori sírleletek Bács-Kiskun megyéből*. *HOMÉ* 3031/2 (1993) 321–350.
- HORVÁTH–SZABÓ 2000 = Horváth M. F.–Szabó A. (közreadja): *Pest-Solt megye 1860. évi településszisztematikai leírása. Pest megye múltjából 9. Pest Megyei Levéltár, Budapest 2000*.
- KERTÉSZ 2005 = Kertész B.: *Laskai Osvát a magyarok pannóniai bejöveteléről*. *Anonymus gesztájának utóéletéhez*. *Magyar Könyvszemle* 121 (2005) 373–384.
- KISS 1988⁴ = Kiss L.: *Földrajzi nevek etimológiai szótára I–II*. Akadémiai Kiadó, Budapest 1988.
- KMTL 1994 = Kristó Gy. (főszerk.), Engel P.–Makk F. (szerk.): *Korai Magyar Történeti Lexikon (9–14. század)*. Akadémiai Kiadó, Budapest 1994.
- KORDÉ 1994 = Kordé Z.: *Salán*. In: *KMTL 591*.
- KRISTÓ 1980 = Kristó Gy.: *Levedi törzsszövetségétől Szent István államig*. Budapest 1980.
- KRISTÓ 1994 = Kristó Gy.: *Tiszaalpár*. In: *KMTL 677*.
- KUSTÁR–LANGÓ 2003 = Kustár R.–Langó P.: *Honfoglalás kori sírok Harta határában*. *Kalocsai Múzeumi Kiskönyvtár* 7. Kalocsa 2003.
- LANTOS 2007 = Lantos A.: *Solti régészeti leletek*. In:

- Szondi M. (szerk.): Solt városa. Helytörténeti gyűjtemény, ismeretterjesztő könyv. Solt 2007, 19–35.
- MAKK 1994 = Makk F.: Lampert. In: KMTL 393.
- MAKKAY 1996 = Makkay J.: Avarus, hringus, Salanus. Tudósok költötte talányok Erik lovag 795-ös rablóhadjárataól Alpár homokjáig. Budapest 1996.
- NAGY 1964 = Nagy B.: Adatok Solt község történetéhez. Solt 1964.
- NAGY 1990 = Nagy B.: Solt nagyközség monográfiája. Solt 1990.
- NAGY 1997 = Nagy B.: Solt város monográfiája. Solt 1997.
- NAGY 2000 = Nagy B.: Őseinkről utódainknak erről is és arról is. Solt 2000.
- ÖRDÖG 2002 = Ördög F. (összeállította): Helynévmutató Csánki Dezső történelmi földrajzához. Akadémiai Kiadó, Budapest 2002.
- PAPP-VÁRY-HRENKÓ 1989 = Papp-Váry Á.–Hrenkó P.: Magyarország régi térképeken. Gondolat Könyvkiadó–Officina Nova, Budapest 1989.
- PAPP-VÁRY 2002 = Papp-Váry Á.: Magyarország története térképeken. Kossuth Kiadó–Cartographia, Budapest 2002.
- POHL 1988 = Pohl, W.: Die Awaren. Ein Steppenvolk in Mitteleuropa 567–822 n.Chr. Verlag C. H. Beck, München 1988.
- PÜSPÖKI NAGY 1989 = Püspöki Nagy P.: Piacok és vásárok kezdetei Magyarországon 1000–1301. 1. kötet. Az Árpád-kori vásártartás írott emlékei és azok kritikája az államszervezéstől a tatárjárásig. Madách 1989.
- RÉVÉSZ 1994 = Révész L.: Vezéri sírok a Felső-Tisza vidékén. In: Kovács L. (szerk.): A honfoglalásról sok szemmel I. Honfoglalás és régészet. Balassi Kiadó, Budapest 1994, 139–150.
- RÉVÉSZ 1996a = Révész L.: Solt–Tételhegy (Bács-Kiskun megye). In: Fodor 1996, 352–353.
- RÉVÉSZ 1996b = Révész L.: A karosi honfoglalás kori temetők. Régészeti adatok a Felső-Tisza-vidék X. századi történetéhez. Miskolc 1996.
- ROKAY-TAKÁCS 1994 = Rokay P.–Takács M.: Titel. In: KMTL 677.
- SOÓS 1929 = Soós Á.: Solt nagyközség története. Paks 1929.
- STEGENA 1991 = Stegena L.: Magyarország térképei a mohácsi vész előtt. Tankönyvkiadó, Budapest 1991.
- STOLEK 1984 = Stolek A.: A solti plébánia története. Temerin 1984.
- SZABÓ 1983 = Szabó J. Gy.: A Duna–Tisza köze és a magyar honfoglalás. Forrás XV (1983) július, 34–51.
- SZÁDECZKY-KARDOSS 1994 = Szádeczky-Kardoss S.: Pannoniorum et Avarorum solitudines. In: KMTL 526–527.
- SZÁDECZKY-KARDOSS 1998 = Szádeczky-Kardoss S.: Az avar történelem forrásai 557-től 806-ig. Die Quellen der Awarengeschichte von 557 bis 806. Magyar Őstörténeti Könyvtár 12. Budapest 1998.
- SZENTPÉTERI-ROSTA 2006 = Szentpéteri J.–Rosta Sz.: Solt–Tételhegy (Bács-Kiskun megye). Régészeti Kutatások Magyarországon 2005, Budapest 2006, 306–308.
- SZENTPÉTERI 2007a = Szentpéteri J.: Solt–Tételhegy (Bács-Kiskun megye). Régészeti Kutatások Magyarországon 2006, Budapest 2007, 275–276.
- SZENTPÉTERI 2007b = Szentpéteri J.: Castrum Tetel – Egy őskori földvár Anonymus gestájában. Múzeumcafé 1 (október) 18–20.
- SZENTPÉTERI 2008 = Szentpéteri J.: Solt, Tételhegy (Bács-Kiskun megye). Régészeti Kutatások Magyarországon 2007. Budapest, 2008, 273–274.
- SZENTPÉTERI 2010a = Szentpéteri, J.: Solt–Tételhegy története az őskortól napjainkig. Előzetes beszámoló a Castrum Tetel Program (2007–2009) eredményeiről. Múzeumőr 8 (2010) 1. 3–8.
- SZENTPÉTERI 2010b = Szentpéteri, J.: Beszámoló a Castrum Tetel Program (2007–2009) záró ülészakáról: Kecskemét, 2010. június 23. Múzeumőr 8 (2010) 4. 26–28.
- SZENTPÉTERI 2010c = Szentpéteri, J.: Interdiszciplináris kutatások a Bács-Kiskun megyei Solt, Tételhegy lelőhelyen. Beszámoló a Castrum Tetel Program (2007–2009) főbb eredményeiről. Interdisciplinary investigations at the Solt, Tételhegy site in Bács-Kiskun county. Report on the main results of the Castrum Tetel project (2007–2009). Régészeti Kutatások Magyarországon 2009 (2010) 53–80.
- TROGMAYER 2005 = Trogmayer O.: Múltbalató. Régészetünk nagy pillanatai. Helikon Kiadó, h. n. 2005.
- VARGA 1997 = Varga L.: A váci egyházmegye történeti földrajza. Váci Egyházmegyei Hatóság, Vác 1997.
- VESZPRÉMY 1990 = Veszprémy L.: A magyar honfoglalás útirányának hagyománya elbeszélő forrásainkban. Hadtörténeti Közlemények 103 (1990) 1–21.
- VESZPRÉMY 1991 = Veszprémy L.: A magyar honfoglalás útiránya és középkori elbeszélő forrásaink (történeti kutatás, filológiai kontroll). MFMÉ 1984/85–2 (1991) 553–562.
- VESZPRÉMY 1996 = Veszprémy L.: A honfoglalás a középkori magyar historiográfiában. In: Veszprémy L. (szerk.): Honfoglaló őseink. Zrínyi Kiadó, Budapest 1996, 195–206.
- VIRÁG 2004 = Virág Zs.: Magyar kastélylexikon 2. Bács-Kiskun megye kastélyai és kúriái. Fo-Rom Invest, Budapest 2004.
- ZIMONYI 1994 = Zimonyi I.: Idrísi. In: KMTL 279–280.

I first climbed atop the Tételhegy mound near Solt in County Bács-Kiskun on March 22, 2005, holding István Bóna's sketched map in my hand (Fig. 1). My field observations and the information gathered from archival material, museum archives and old maps led to the proposal of an interdisciplinary research project.

Why was it given the name Castrum Tetel Project? One of the most important written sources of the Hungarian Middle Ages, the *Gesta Hungarorum* written around 1200 by the Anonymous Chronicler, mentions a certain castrum Tetel, which was until now identified with Titel in the former county of Bács (now in Serbia). According to the chronicle, one of the worthiest adversaries of Prince Árpád, leader of the ancient Hungarians, was Salanus, the Bulgar dux, who lorded over the area between the Danube and Tisza rivers, and had his seat at Titel. The Anonymous Chronicler also records that the lord of Titel had another fortress at Alpár overlooking the River Tisza (castrum Olpar/Alpar), near which lay Körtvélytó and Mount Tétetlen-hegy. The *Gesta* makes several references to a certain Szalánkemén (Slankemen, Serbia) near Bolgárfejevár (modern Belgrade, Serbia), a toponym that can be etymologically linked to the name of Salan.

Abu Abdallah Muhammad al-Idrisi, the Arab geographer, compiled his map of the world in 1154 in Sicily. One page in a surviving copy of his renowned map shows a certain town called Titlws, lying about halfway between Buda (Bdwärh) and Bács (Bansin/Bksyn), roughly 75 miles from each (Fig. 2), which according to his description was a wealthy trading town. It seems to me that if the proposed identification of Titel with Tétel is correct, the castrum Tetel mentioned by the Anonymous Chronicler in his *Gesta* written half a century later can justifiably also be identified with the Tételhegy area in County Bács-Kiskun (at the same time, the assumed links between the two settlements, lying at considerable distance from one another, calls for further studies to substantiate the claim).

It must also be recalled that the *Gesta* contains toponyms such as Körtvélytó and Tétetlen-hegy described as lying near Alpár. On early Hungarian maps, from the 16th century onward, the settlement lying south-east of Solt is marked as Körtvélyes, while the nearest settlement is called Tétetlen (modern Dunatétetlen). Interestingly enough, the first cartographic study on the *Gesta Hungarorum* by Miksa Hell in 1772 has the Körtvélytó marshland (Curtveltou Stagnum) located near Tételhalom and the Gyömölcsény Forest (Gemelsen Sylva) is also shown in the same area (Fig. 3).

As regards the period's archaeological relics, an assemblage dating from the Conquest period (from the first two thirds of the 9th century) was found roughly a hundred years ago, in 1907: the finds were grave goods from the burial of a high-ranking woman (a pair of silver gilt braid ornaments, a silver bracelet and two heart-shaped pendants; Fig. 4). We know that the findspot lay "on the Tételhegy mound by Solt, along the road leading from Solt to Fülöpszállás"; the road in question was probably identical with the one appearing on the maps of the three post-medieval military ordnance surveys (Fig. 5).

The Tételhegy mound lies on the eastern outskirts of Solt, some 7 km from the Danube as the crow flies, near the Dunaföldvár and Bölcse fords. The north-west to south-east oriented, longish oval mound measures roughly 1150 m by 800 m. Its highest point is 112.2 m a.s.l., and it rises above the surrounding floodplain by 17 m. The aerial photos made by the military from the 1950s (Fig. 6) proved very useful for interpreting the features during both the site's survey and its excavation.

The site's survey in 2005 was followed by an excavation in 2006. The site's complex investigation continued in 2007 and 2009, as part of the project to create the Castrum Tetel Nature Conservation Park and Historical Landmark, a collaborative project between the Jedlik Ányos Programme of the National Research and Technology Office and the Museum Organisation of the County Bács-Kiskun County Council (now the Katona József Museum of Kecskemét). The project was coordinated by the present author (Figs 7–8).

The current results are as follows: in addition to gathering and reviewing the archival material (old aerial photos, historical maps, charters), we have demonstrated through a series of excavation campaigns that the site's earliest occupation fell into the Middle Bronze Age (17th century BC) and that its occupation continued into the Late Bronze Age (12th century BC), when a two hectares large area of the settlement was enclosed by a ditch and rampart. Further fieldwork is necessary in order to determine whether the entire site, extending over a hundred hectares, was fortified and to reconstruct its layout and internal division with ditches and smaller ramparts (Fig. 9). The decayed earlier fortifications were repeatedly renewed during the Árpáadian Age. We uncovered over one hundred burials of an Early Árpáadian Age cemetery and an early medieval church on the so-called Templomdomb Hill. We have prepared a reconstruction of the church's Gothic period (Fig. 10). The site was also explored using various archaeometric

methods: magnetometer surveys (*Fig. 11*), geological corings and palaeoenvironmental sampling in order to reconstruct the one-time environment and to gain an understanding of the vegetation changes. A series of studies have already appeared on the written sources, on the archival maps, on the photo collections providing a sound basis for the area's historical and ethnographic research, on the human remains, on the coin finds and on the archaeozoological and archaeobotanical samples.

Following an interval of three years, work on the site was resumed during a four-week excavation campaign in the summer of 2013. We continued the investigation of the prehistoric and medieval settlement on Templomdomb Hill and we also opened trenches on the neighbouring Várdomb mound in order to locate the Early Árpáadian Age earthen fort described as the castle of the ispán of Solt in the written sources. We plan to

continue the excavation of the prehistoric settlements and of the defence works dating from various periods, coupled with an investigation into the possible relations between the cemeteries of the Conquest period, the Early Árpáadian Age and the graveyard of the medieval church. One pressing task is the excavation of the Romanesque antecedents of the medieval church and its computer reconstruction.

We also conducted excavations on three other sites lying near the Tételhegy mound (Hitre-tanya: Sarmatian and Avar settlement; Pékmajor: Avar cemetery; Kalimajor: Hungarian Conquest period cemetery). Our other plans include the assessment of previously excavated sites in the Solt area and a series of intensive field surveys in order to locate yet unknown archaeological sites in the area between the Nagy-ér and Kígyós-ér Streams (*Fig. 12*).