

## 10. SZÁZADI TEMETŐ BALATONÚJLAK-ERDŐ-DÜLŐN

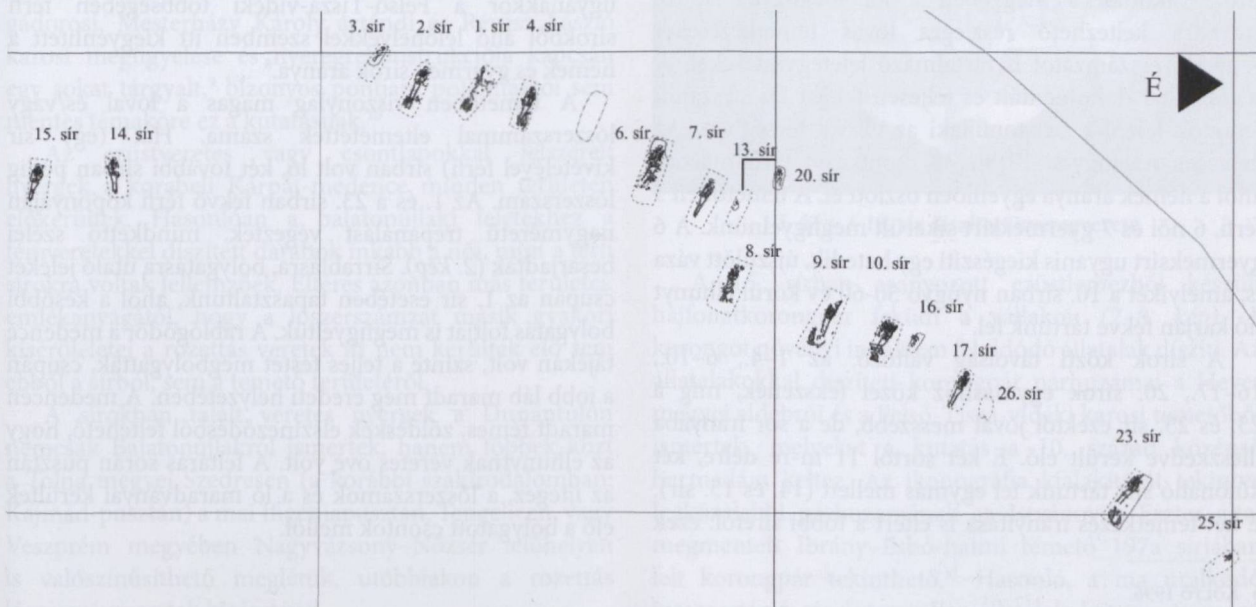
## I. A TEMETŐ HELYE ÉS SÍRjai

2003 nyarán az M7 autópálya Somogy megyei szakaszának építése során Balatonújlak–Erdő-dűlőn megelőző feltárást végeztünk, ahol egy jellegét és leletanyagát tekintve regionális szempontból kiemelkedő 10. századi leletgyűttes került elő.<sup>1</sup> A lelőhely a Marcali-hát északi-északkeleti szélén, egy Balatonra néző, nagyjából észak-déli irányú dombtetőn fekszik. A dombtetőt vékony, 20-30 cm vastag vörös erdőtalaj borította, ennek ellenére a temetőt szerencsésen megkímélte az újkori földművelés és az erózió. A lelőhelyen a honfoglalás kori temetőn kívül csupán szórványos őskori, valószínűleg a Somogyvár–Vinkovci-kultúrába tartozó kerámiatöredéket találtunk, melyek azonban nem köthetők régészeti objektumokhoz vagy településhez.

A temető egy középen megtörő észak-déli irányú sírsorból, valamint annak déli végétől 11 méterre délkeletre két további temetkezésből állt (1. kép). Összesen 17 sír került feltáráásra. A sírfoltok nagyon halványan jelentek a löszös sárga altalajban. Néhány esetben a sírok még a vörös erdei talajban vagy

annak határán feküdtek, ahol foltjukat egyáltalán nem lehetett érzékelni, ezért ezek sajnos a felület nyitásokor, bővítésekor megsérültek. A megfigyelhető esetekben hosszú, keskeny, lekerekített sarkú téglalap alakú sírfolt jelentkezett. Néhány esetben a sírfolt és a feltárt sír helyzetéből feltételezhető, hogy padmalyos sírok voltak, de ezt a kedvezőtlen talajadottságok miatt megfigyelni nem lehetett, csupán azt tapasztaltuk, hogy a csontváz az érzékelhető sírfolttól kissé délre feküdt. Ezek a temetkezések (60-70 cm-es mélységükkel) egyben a temető legmélyebb sírjai is voltak. A sírfolt és a sírgödör méretbeli különbsége hosszanti, kelet-nyugati irányban is érzékelhető volt, mivel a lótemetkezések rendszerint a látható sírfolton részben vagy egészében kívül feküdtek. A sírgödörök 20-70 cm mélyek voltak, az elhunytakat nyugat-keleti tájolásban, többnyire nyújtva, hátukra fektették. Ez alól kivételt képez egy jobb oldalára fektetett kisgyermek sírja (3. sír) és feltehetően a nagyrészt elpusztult 13. sír.<sup>2</sup>

Mindezidáig a Költő László feltárási során előkerült vörsi temetők,<sup>3</sup> a Honti Szilvia és Németh Péter Gergely terepbejárása során előkerült balatonszemesi<sup>4</sup> és a



1. kép Balatonújlak–Erdő-dűlő 10. századi temető térképe (térkép: Archeodata 1998)

1 SIKLÓSI 2004, 31–34.

2 Az eltérő tájolásokra vonatkozóan újabban a korábbi irodalom áttekintésével: GÁLL 2005.

3 KÖLTŐ 1993, idem 1996; KÖLTŐ et al. 1992.

4 KÖLTŐ 1990, idem 1996.

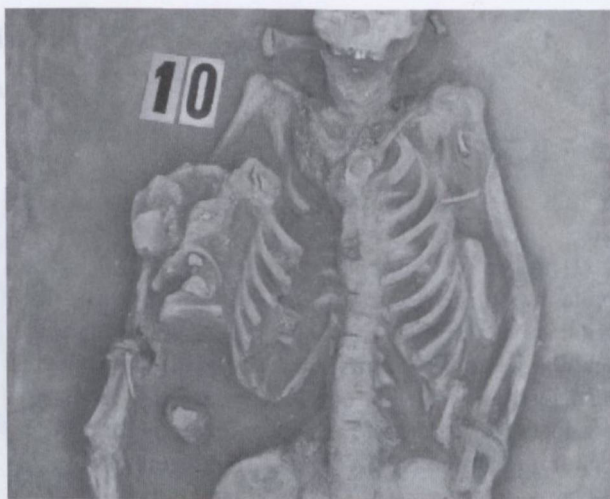




2. kép A 23. sírban talált trepanált koponya a bontás során (fotó: Siklósi Zsuzsanna)

Fonyódról ismertett pénzmelléklettel keltezhető sírok<sup>5</sup> alkották a megyében a jól megfigyelt a 10. századra keltezhető részleges lovas temetkezéseket vagy lószerszámzatot is tartalmazó leletegyütteseket. A régész által dokumentált és teljesen feltárt kis sírszámú temetők közül a balatonújlaki az első a térségben. Az összesen megfigyelt 17 sír 18 csontvázat tartalmazott, ahol a nemek aránya egyenlően oszlott el. A temetőben 5 férfi, 6 nő és 7 gyermeksírt sikerült megfigyelnünk. A 6 gyermeksírt ugyanis kiegészíti egy hetedik, újszülött váza is, amelyiket a 10. sírban nyugvó 50-60 év körül elhunyt nő karján fekvő tártunk fel.<sup>6</sup>

A sírok közti távolság változó, az 1-4., 6-10., 16-17., 20. sírok egymáshoz közel fekszenek, míg a 23. és 25. sír ezektől jóval messzebb, de a sor irányába illeszkedve került elő. E két sortól 11 m-re délre, két különálló sírt tártunk fel egymás mellett (14. és 15. sír). E két temetkezés irányítása is eltért a többi sírétől: ezek



3. kép A 10. sírban feltárt női és csecsemősír (fotó: Siklósi Zsuzsanna)

pontosan nyugat-keleti tengelyen feküdtek, míg a többi sír inkább északnyugat-nyugat-délkelet-kelet tájolású volt. A feltárt temetkezések közti és körülötte területet kézi és gépi erővel 50-70 cm mélységig átvizsgáltuk, így biztos állíthatjuk, hogy a teljes temető feltárára került. Ugyanakkor nem zárható ki, hogy e síroktól néhány száz méteres távolságban újabb sírcsoportok találhatóak, ahogyan ez több, elsősorban alföldi, temető esetében is előfordult.<sup>7</sup> A temető szerkezete megfelel a korszak előkelőihez kötött temetőkben megfigyelteknek, ugyanakkor a Felső-Tisza-vidéki többségében férfi sírokból álló lelőhelyekkel szemben itt kiegyenlített a nemek és gyermek sírok aránya.<sup>8</sup>

A temetőben viszonylag magas a lóval és/vagy lószerszámmal eltemetettek száma. Hat (egy sír kivételével férfi) sírban volt ló, két további sírban pedig lószerszám. Az 1. és a 23. sírban fekvő férfi koponyáján nagyméretű trepanálást végeztek, mindkettő szélei besarjadtak (2. kép). Sírrablásra, bolygatásra utaló jeleket csupán az 1. sír esetében tapasztaltunk, ahol a későbbi bolygatás foltját is megfigyeltük. A rablógödör a medence tájékán volt, szinte a teljes testet megbolygatták, csupán a jobb láb maradt meg eredeti helyzetében. A medencén maradt fémes, zöldeskék elszíneződésből feltehető, hogy az elhunytnak veretes öve volt. A feltárást pusztán az íjtegez, a lószerszámok és a ló maradványai kerültek elő a bolygatott csontok mellől.

5 KÖLTŐ 1996.

6 Az antropológiai meghatározásokat Mende Balázs végezte. Ezúton is köszönjük munkáját.

7 Különálló sírok és sírcsoportok kapcsolatára vonatkozóan kitűnő példát mutatott be a konferencián Kiskundorozsma lelőhelyről Bende Livia, Lőrinczy Gábor és Türk Attila. A korábbi kutatások során a sírmezők közelsége már régóta jól ismert volt. A közismert leletegyüttesek közül a Jósza András, majd Fettich Nándor által kutatott kenézli temetők, valamint a Révész László által közreadott karosi sírmezők említhetők, míg a temetőtől távolabb fekvő sírokra vonatkozóan az Ártánd-Nagyfarkasdomb lelőhely emelhető ki. Kenézli kapcsán: Révész 1996b, 150-152, további irodalommal; Karos: idem 1996a, 8-12. Ártánd: MESTERHÁZY 1996, 211.

8 A Felső-Tisza-vidék lelőhelyeinek értékelésére vonatkozóan: Révész 1994, e temetők értelmezésére eltérő magyarázattal: MESTERHÁZY 1995, 1038-1042; BÓNA 1997, 354-358.



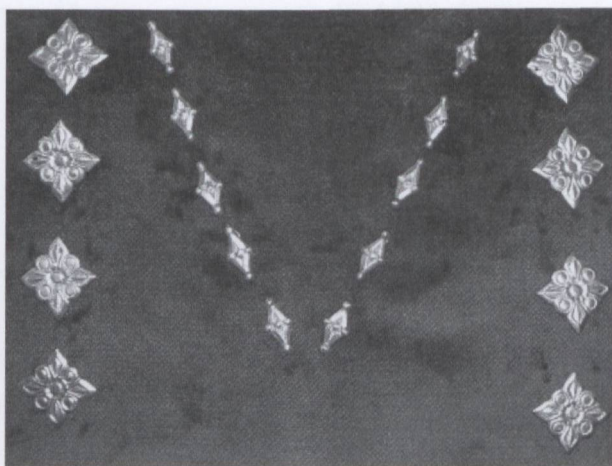
A 20. gyermeksír kivételével, minden sírban találtunk használati tárgyakat és/vagy ékszereket, a viselet emlékeit. Az egykori ruhadiszkek és ékességek többnyire ezüstből készültek.

## II. A SÍROK KIEMELKEDŐ EMLÉKEI

A temetőn belül mellékletük gazdagsága alapján kiemelkedtek a 10., 15. és 17. női sírok. A 10. sírban egy nő és jobb karján egy csecsemő feküdt (3. kép). Felső ruházatának szegélyét közepesen két sorban négyzet alakú aranyozott ezüst öntött veretek díszítették, annak V kivágású nyakát pedig két sorban sűrűn egymás mellett rombusz alakú ruhaveretek szegélyezték (4. kép). Mindkét alkarján egy-egy nyitott végű, lemezes karperec volt. A felsőt testen talált fülesgombok valószínűleg az alsó ruházathoz tartoztak. Az alsó lábszárakon feküdt az egyedülálló, palmettadíszes, aranyozott ezüstlemezekkel ékesített nyereg. A nyereg első és hátsó kápiát egyaránt kúpos fejű ezüst szegecsekkel díszítették (5. kép). A nyereg mellett előkerült a lószerszámzat többi része, a kengyel, a hevedercsat és a zabla is (6. kép). Az első nyereg leírása óta – melyet még Lehóczky Tivadar figyelt meg az 1870 júniusában előkerült szolyvai sírban – több nyeregtípus, nyergekhez kapcsolódó díszítésmód vált ismertté a korszak kutatói előtt. László Gyula koroncoi, Dienes István szakonyi, H. Tóth Elvira izsáki, Bálint Csanád gádoroszi, Mesterházy Károly ártándi és Révész László karosi megfigyelése és nyeregrekonstrukciója kapcsán egy sokat tárgyalt,<sup>9</sup> bizonyos pontjain polémiáktól sem mentes témaköre ez a kutatásnak.<sup>10</sup>

Az ezüstveretes vagy csontlapokkal felszerelt nyergek a korabeli Kárpát-medence minden területén előkerültek. Hasonlóan a balatonújlaki leletekhez a fémveretekkel díszített darabok inkább a női, mint a férfi sírokra voltak jellemzőek. Eltérés azonban más területek emlékanyagától, hogy a lószerszámzat másik gyakori kísérőleletei a rozettás veretek itt nem kerültek elő sem ebből a sírból, sem a temető területéről.

A sírokban talált veretes nyergek a Dunántúlon nemcsak Balatonújlakról ismertek, hanem többek közt a Tolna megyei Szedresen (a korábbi szakirodalomban: Kajmád-pusztán) a mai Ifigéniapusztán, Tengelicen, vagy Veszprém megyében Nagyvázsony–Nózsér lelőhelyen is valószínűsíthető meglétük, utóbbiakon a rozettás lószerszámveretek kíséretével.



4. kép A 10. sírban feltárt nő felsőruházatának fém veretei



5. kép A 10. sír díszített nyeregerete

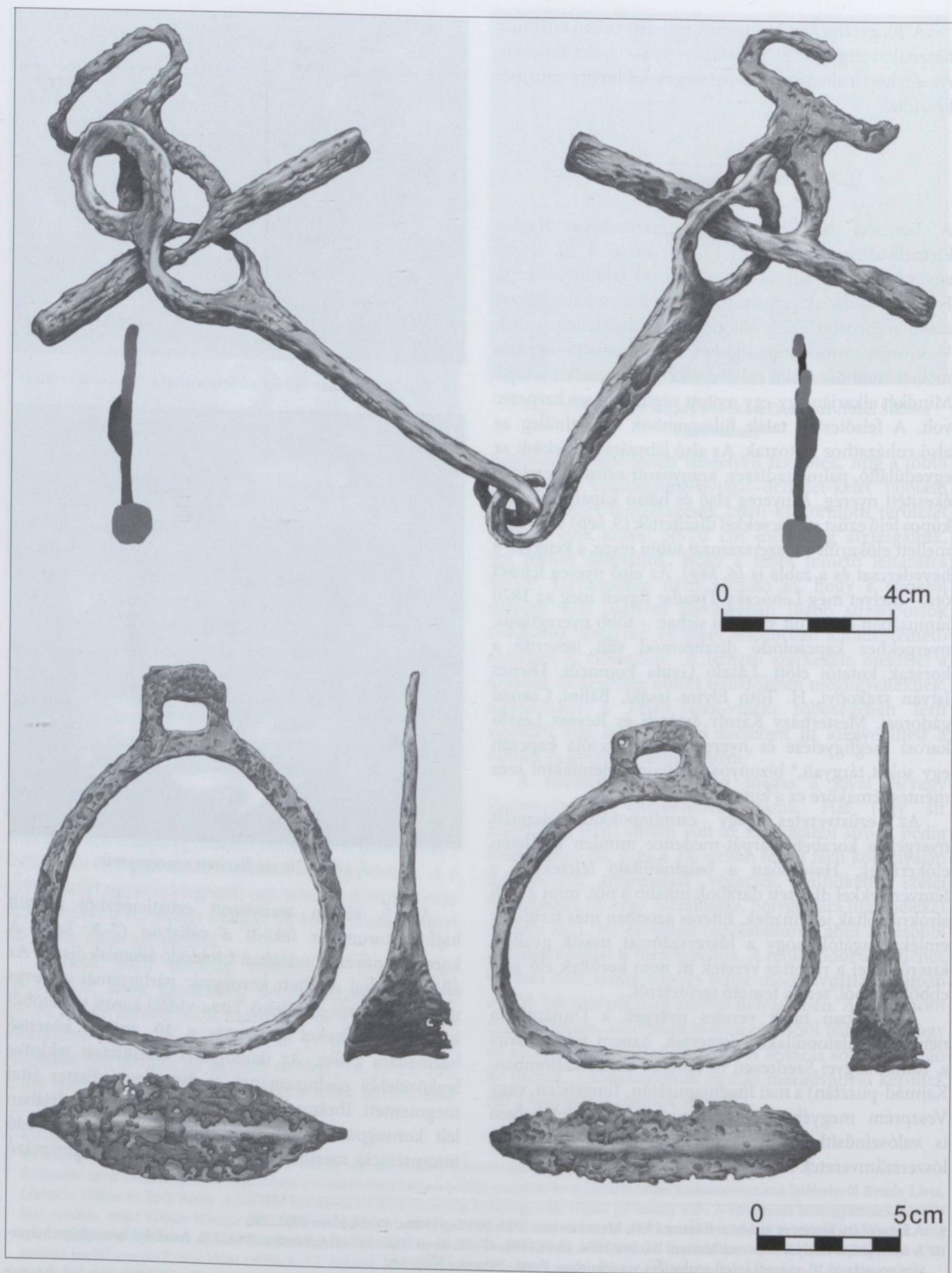
A 15. sírban aranyozott ezüstlemezből készült hajfonatkorongpár feküdt a vállakon (7–8. kép). A korongot növényi indákban feloldódó állatalak díszíti. Az állatalakokkal díszített korongpár párhuzamai a Heves megyei aldebrői és a Felső-Tisza-vidéki karosi temetőből ismertek, melyeket a kutatás a 10. század közepő harmadára keltez. Az ikonográfia kialakítását tekintve legközelebbi párhuzamának az Istvánovits Eszter által megmentett Ibrány–Esbó-halmi temető 197a sírjában lelt korongpár tekinthető.<sup>11</sup> Hasonló, a ma uralkodó interpretáció szerint mitikus állatalakokat megformázó

<sup>9</sup> A kutatás áttekintésére újabban: BÁLINT 1974; MESTERHÁZY 1980; RÉVÉSZ 1996a, 46–54, idem 2002, 296.

<sup>10</sup> A nyeregkápák helyzetére vonatkozóan: BÁLINT 1974, idem 1991, 47–50, idem 2000, 313–314; RÉVÉSZ 2002, 296. Az elülső nyeregkapa helyzetére vonatkozó 10. századi keleti analógiára vonatkozóan: POHL–STEFFEN 2005, 84.

<sup>11</sup> Karos–Eperjesszög II. 47. sír, III. 5. sír: RÉVÉSZ 1996a, 24, 34, 82–87, 287–288, 362, Aldebrő–Mocsáros 20. sír: SZABÓ 1963, 103–105; RÉVÉSZ 1996b, 381–383, Ibrány–Esbó-halom 197/a sír: ISTVÁNOVITS 2003, 97–99, 288–290, 597.





6. kép A 10. sírban talált lószerszámzat (rajz: Balla Krisztián munkája)





7. kép A feltárt 15. sír fényképe (fotó: Siklósi Zsuzsanna)



8. kép A 15. sírban talált hajfonatkorongpár előlő oldalai

korongok lemezes változatai általában Északkelet-Magyarországon, míg öntött (ugyancsak állatábrázolással rendelkező) áttört típusaik ennél szélesebb körben, a Duna–Tisza közén és amint a vörsei leletek is mutatják a Dunántúlról, azon belül is Balatonújlaktól néhány kilométerre is ismertek.<sup>12</sup> Képi ábrázolásaik, melynek szellemi hátterével legrészletesebben Fodor István foglalkozott,<sup>13</sup> a Kárpát-medencén túlmutató, azon kívüli kapcsolatrendszerét sejtetnek. Készítési technikájuk mellett a most fellelt ékszerek rögzítésük tekintetében is eltérnek a korábban megfigyelt daraboktól. A hátoldalra applikált keresztpántok alkalmazása nem lehetett általános a kortárs ötvösgyakorlatban a hajfonatkorongok rögzítésére, analógia nélküli ez a megoldás e tárgytypus tekintetében. Alkalmazása azonban egy dolgot mindenképp jelez. A pántok rögzítéséből úgy tűnik, hogy a tárgy használója számára az sem okozott különösebb gondot, hogy ékszere e megoldás nyomán megsérült (9. kép). A két korong függesztőszíjait egyformán díszítették kisebb rozettás veretekkel. A ruházat záródásához tartozott a nyaknál talált fülesgomb, egy sodrott bronz karperec pedig a koponya mellett került elő.

A 17. sírban enyhén jobb oldalára csúszva feküdt az eltemetett nő (10. kép). Szintén aranyozott ezüstlemezekből készült hajfonatkorongpárja volt, melyhez rozettákkal díszített függesztőszíjak és fejfedő tartozott. A hajfonatkorongokat központos elrendezésben négyágú lóhere alakú motívum díszítette.<sup>14</sup> (11. kép). Kaftánját négyzet alakú aranyozott ezüst, öntött veretek díszítették, gömbsorcüngős fülbevalói a bordák között kerültek elő.

A férfi sírokban a fegyverek mellett a részleges lovas temetkezés és a lószerszámzat sírba tétele általánosan megfigyelhető jelenség volt. E túlvilági kísérőket a sír keleti sarkába, az elhunyt lábától keletre helyezték el a gyászolók. Ez alól csupán a 8. sír jelent kivételt, ahol a lócsontok az elhunyt lábán feküdtek. A lószerszámzat általában vas csikózáblából, hevedercsatból és két kengyelből tevődött össze, egyes emlékeken tausiroszás nyomai figyelhetőek meg (12. kép), azonban a temető egészéből (mind a férfi, mind a női sírok esetében) hiányoznak az ezüstmű, vagy bronzból készített lószerszámveretek, díszek. A női sírokban, szemben a férfiakéval csak egy esetben figyelhető meg a lómellékletadás szokása, az egyébként ázsiai genetikai gyökerekkel rendelkező 2. sírban, s a lószerszámzat sírba helyezése is csak a már említett 10. sírban volt megfigyelhető.

A feltárt sírok viseleti tárgyakban és mellékletekben való gazdagsága nem egyenletes. A fentebb röviden bemutatott sírok mellett általánosak voltak a részleges lómelléklettel, lószerszámmal, íjtegezzel, nyíllal eltemetett férfiak és ezüstveretes ruhában eltemetett nők sírjai, de előkerült olyan sír is, melyben csupán egy gyűrű és egy karperec vagy néhány nyíl volt. A temető egyetlen aranytárgya (egy egyszerű hajkarika) egy mellékletekben viszonylag szegény sírban volt.

A mellékletek között szerencsésen sok pénzérme akadt. A 3. gyermek sírban a koponya alatt egy negyed érme volt, mely minden bizonnyal obulusként szolgált. Két sírban átfűrt, valószínűleg a ruhára varrt érmék voltak, míg a 25. sírből egy ép érme került elő.

A temető jól keltezhető ezekkel a nyugat-európai érmekkel, melyek Provence-i Hugó frank uralkodó és II. Lothar által vert érmek és biztosan a 10. század középső harmadára, vagy az utáni időszakra keltezik

12 KÖLTŐ 2003, 239. A lelettípus klasszifikációjára vonatkozóan: TÓTH 1996, 21–29.

13 FODOR 1980. Vö.: RÉVÉSZ 1996a, 86, további irodalommal.

14 Ismeretlen lelőhelyű közeli párhuzama: CSALLÁNY 1959, 15. kép 3; MESTERHÁZY 1996, 394–395.





HÁTLAP



ELŐLAP



9. kép A 15. sírban talált hajfonatkorongok sérülései

a sírok egy részét<sup>15</sup> (13. kép). Ezek az érmek a keltezés mellett egyben arra is utalnak, hogy ezt a temetkezési helyet választó közösség tagjai részt vehettek a nemzeti historikumban kalandozásokként számon tartott katonai vállalkozásokban. Az egykori közösség erősen militáns jellegét megerősítik a férfi sírok fegyvermelléletei is. Mindegyik férfitemetkezés tartalmazott ugyanis fegyvert (íjat, nyílcsúcsot vagy baltát), sőt egyes gyereksírokban is előkerültek ilyen harci eszközök. E tárgyak gyermek sírokban való előfordulása még

magyarázatra szorul, egyelőre ugyanis nem dönthető el, hogy ez a mellékletadási szokás a közösségen belüli kisebb egységekre (talán családokra jellemző gyakorlatot jelöl-e), vagy az eltemetett nemével áll kapcsolatban.

### III. A TEMETŐ PÁRHUZAMAI

A temető számos szempont alapján összevethetőnek tűnik az újabban feltárt hartai és kiskundorozsmai temetőkkel (1. táblázat).<sup>16</sup>

	Sírok száma	Temetők keltezése	Nemek aránya Férfi/Nő/Gyermek	A kiemelkedően gazdag viseletű nők sírjainak fontosabb melléletei	Férfi sírok jellege
Balatonújlak	17 sír/ 18 váz	Provence-i Hugó és Lothar érmei alapján	5 / 6 / 7	Nemesfém ékszerekkel eltemetett hajfonatkorongos sírok	Fegyveres sírok lószerszámzat veretes övek hiánya ékszerek hiánya.
Harta	21	A sírmelléletek nyomán a 10. század középső harmada	3 / 15 / 3	Nemesfém ékszerekkel eltemetett hajfonatkorongos sír, lószerszámveretes gazdag mellékletű sírok	Fegyveres sír lószerszámzattal veretes övek hiánya ékszerek hiánya. Melléklet nélküli férfisírok.
Kiskundorozsma	13+1	Provence-i Hugó és Lothar érmei alapján	4 / 4 / 6	2 mellékletes női sír, az egyik kiemelkedően gazdagságú, a másik esetében kevesebb az ékszermelléklet	Fegyveres sír lószerszámzattal veretes övek hiánya ékszerek hiánya. Melléklet nélküli férfisírok.

1. táblázat A balatonújlaki temető és párhuzamai a sírletelek alapján

15 Az érmék meghatározásában nyújtott segítségéért Kovács Lászlónak szeretnénk köszönetet mondani.

16 A hartai lelőhely kapcsán: KUSTÁR-LANGÓ 2003. A kiskundorozsmai sírokról való adatokért Bende Líviának, Lőrinczy Gábornak és Türk Attilának tartozunk köszönettel. A kiskundorozsmai temető közelében előkerült fegyveres érmekkel eltemetett férfisírról lásd még: BENDE-LŐRINCZY-TÜRK 2002.



A temetők mindegyike viszonylag kis sírszámú. Egyik sem csak egy család temetője lehetett, amint azt az ezeknél kisebb sírszámú szakonyi kavicsbányában feltárt emlékek kapcsán Dienes István feltételezte.<sup>17</sup> A temető mérete egyik esetben sem éri el a 25–30 sírt, ami mindegyik lelőhely esetében több lehetőséggel magyarázható. A viszonylag kis sírszám vagy arra utal, hogy egy kisebb csoport használta egy vagy két évtizedig, vagy arra enged következtetni, hogy egy nagyobb közösség a fentebbinél is rövidebb ideig használta a temetőt.<sup>18</sup>

Hasonló időszakban létesülhettek ezek a sírmezők, legkorábban a 10. század középső harmadában. A temetők használatát az éremmellékletet is tartalmazó temetkezések esetében egyaránt Provence-i Hugó nyugati frank király és Lotaringia fiatalon, 5 éves uralkodását követően elhunyt uralkodójának érmei jelzik.<sup>19</sup>

A hartai temető sírjai sajnos érmekkel nem keltezhetőek. Az egyes temetkezések közel egykorúságára utal azonban a 24. sírszámmal feltárt temetkezés pödrött végű karperecének tipokronológiai keltezése,<sup>20</sup> valamint a sírok archaeogenetikai vizsgálati eredményeinek és a régészeti megfigyeléseknek az összevetése. Ez utóbbi kettő indirekt módon alátámasztani látszik ugyanis azt a lehetőséget, hogy a temetkezés egyes sírjai közt csak rövid idő telt el, s egy ismeretlen nagyságú közösség viszonylag rövid ideig használta a temetőt.<sup>21</sup> A sírok mitokondriális DNS vizsgálatai nyomán matrilineáris leszármazás nem állapítható meg az egyes sírok között, miközben számos sírban (így a 3., 4., 10., 15., 22. sír esetében) egy érdekes leletgyűttes volt megfigyelhető. E sírokban ugyanis nagyon rossz megtartású préselt ruhadíszek voltak, amelyek a gondos feltárás és a folyamatosan biztosított restaurátor szakértő jelenléte ellenére is csak töredékeiben voltak megmenthetőek, miközben hasonló tárgyak (többek közt a kiskundorozsmai 595. sírban) viszonylag jó állapotban maradnak meg számos lelőhelyen<sup>22</sup> (14–15. kép). Ennek okát a későbbi restaurátor szakvélemények abban látták, hogy a hartai rozetták olyan textíliához kapcsolódtak, amik nem adtak tartást ezeknek a préselt vereteknek, így azok a ruha használata során gyorsabban elhasználódtak.<sup>23</sup> A ruha minőségére és jellegére is rendelkezünk információkkal. Kustár Rozália körültekintő megfigyelései már az első sírok heroikus feltárása során felhívták a figyelmet azokra a nagyon kis méretű (0,3–0,5 mm átmérőjű) gyöngydíszekre, amelyek



10. kép A 17. sírban enyhén jobb oldalára csúszva feküdt az eltemetett nő (fotó: Siklósi Zsuzsanna)

ezekkel a veretekkel együtt kerültek elő a sírokban. Az átlátszó gyöngyszemek olyan, csak kiemelkedő udvari (vagy egyéb), de mindenképpen magas technikai háttértudással rendelkező központi műhelyek termékét sejtetik ezekben az esetekben, melyek finom áttetsző szövésében jól érvényesülhettek ezek a fehér színű kisméretű gyöngyszemek (16–17. kép). E szövetek díszei lehettek tehát azok a préselt ruhaveretek is, amelyek más területen jobb állapotban maradtak meg. A ruhanemű szinte bizonyosan import lehetett, hiszen annak előállítása jelentős – a korabeli Kárpát-medencében

17 DIENES 1972, 26.

18 A temető méretének az értelmezéshez kapcsolódó szerepére: VAVRUS 2002, 895–896; LANGÓ 2005, 291–295.

19 KOVÁCS 1989, 93–99. Az uralkodásuk történeti háttérére és magyar vonatkozásaira: BÓNA 2000, 46.

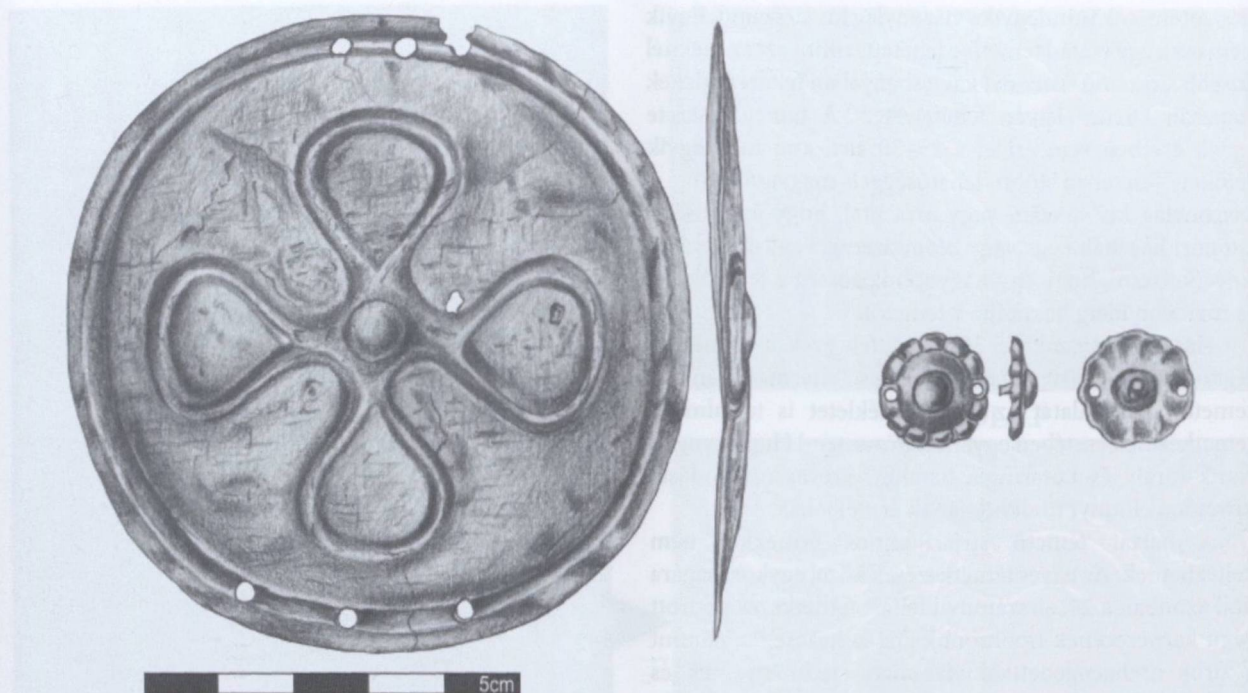
20 RÉVÉSZ 1996a, 92.

21 MENDE et al. in print, Csósz et al. 2007.

22 Tanulmányozásukért Bende Líviának, Lőrinczy Gábornak és Türk Attilának tartozunk köszönettel.

23 Köszönettel tartozunk Dombóvári Judit és Czifrák László restaurátoroknak a leletek restaurálása kapcsán nyújtott információkért.





11. kép A 17. sírban talált egyik hajfonatkorong és kerek veretek rajza (rajz: Ambrus Edit munkája)

nem feltételezett – technikai tudást kívánt meg.<sup>24</sup> A hasonló leletkontextus több sírban való megfigyelése több lehetőséggel is magyarázható. Ha azt feltételezzük, hogy a sírok eltemetése közt nagyobb időtartam telt el, akkor az azt jelenti, hogy viszonylag folyamatosan rendelkezésre állt az a forrás, ahonnan a Duna-Tisza mentén temetkező közösség mindezt beszerezte, vagy azt feltételezi, hogy ez a csoport az egyszeri beszerzést követően olyan készletekkel rendelkezett, hogy egyes tagjainak még jóval később is sírmellékletül adhatták az ebből készített ruhákat. Egy másik lehetőség, ami nézetem szerint a legvalószínűbb, hogy e fátýolszerű ruhadarabok egyszerre, azonos alkalom során kerültek e közösség egyes tagjaihoz, s így sírba kerülésük közt is viszonylag kis időkülönbség lehetett, hiszen a finom szövésű kelmék anyaguknál fogva is gyorsan elhasználódhattak. A megfigyelések inkább arra engednek következtetni, hogy a hartai temetőt csak rövid ideig használta az oda temetkező közösség.

Hasonlóan rövid időszak telhetett el az egyes balatonújlaki temetkezések között is. A sírban talált érmék ugyanis mindegyik esetben az itáliai katonai vállalkozásokhoz, Hugó és Lothar király uralkodásához köthetőek. Vitatott pontja a kutatásnak az, hogy a pénzletek mennyiben segítenek a pontosabb keltezés

megállapításában. Az egyes érmék kopottságát e tekintetben meghatározónak tartja a kutatás. A kopottabb érmék a hosszabb használati időt jelzik, míg az épebb darabok a rövidebb használatra utalnak. A ruhára varrt veretek kopottabb darabjai és a jobb állapotban megmaradt emlékek közti különbségek csak részben tudhatók be azok ruhadíszekként való alkalmazásának, azt a tárgyak magyarokhoz való kerülésük előtti időszakának a használatból adódó kopottsága éppúgy befolyásolhatta, mint az, hogy az egyes veretek viseletük során mennyire voltak kitéve a különböző fizikai behatásoknak.<sup>25</sup> Későbbi, más típusú érmék hiánya azonban arra utal, hogy a sírokban lelt darabok megszerzése és eltemetése közötti időszak nem lehetett egymástól nagyon távol.

A balatonújlaki és a dorozsmai temetőt maguk az érmék is összekötik. E leletek azonban nemcsak az azonos irányú katonai vállalkozásokra, hanem azok feltételezhetően azonos, vagy majdnem egykorú időszakára is következtetni engednek; ezáltal áttételesen szintén kapcsolatot mutatva a temetők relatív egykorúsága mellett.

A női sírok hasonló jellegzetességei azok, amik ezt a kapcsolatot leginkább megerősítik. Mindhárom esetben hasonlóak a női sírok tendenciaszerűen gazdagabb mellékletei, a férfi temetkezések puritán jellegéhez

24 A beszerzés lehetőségeiről: BÁLINT 1991, 21–29; KNOTIK 1971; KNOTIK–KÖHEGYI 1982; KOVÁCS 1996, 109–110; MUTHESIUS 1995, 135–145; idem 2004, 8–9, 277–304; BALL 2005, 74–75.

25 A 10. századi sírban talált pénzek keltezési nehézségeire és a kérdés irodalmára: LANGÓ 2005, 279–281.



képest. A temető gazdag mellékletű sírjaiban egyaránt megfigyelhetők a hartai kapcsán kiemelt préselt ruhaveretek, rombusz alakú ruhaveretek. A hartai temetőt a kiskundorozsmaival összeköti még az utóbbi 595. objektumának négyzetes ruhadísz és a hartai 10. sír hasonló kialakítású négyzetes verete, a hasonló kialakítású arany hólyagfejes gyűrűk, valamint a hartai 3. sír és az előbb említett kiskundorozsmai sír hajfonatdísz. (18. kép). A balatonújlaki temetőben a hajfonatkorong megléte a hartai temető gazdag mellékletű női sírjával való párhuzamot erősíti.

A férfi sírok fegyveres mellékletei mind a három temetőben egyaránt utalnak e közösségek férfitagjainak szerepére és az itáliai érmek a már említett hadi vállalkozások azonos irányára és korára. Különbőség ebben az esetben mindenképp a balatonújlaki temető kapcsán állapítható meg, amely sírmező a másik kettőnél jóval militánsabb, erre ott a gyermeksírok fegyvermellékletei utalnak. Külön érdekesség, hogy a női sírok gazdagsága és a férfi sírok lómellékletadási szokása és fegyvermellékletei ellenére sem kerültek elő a férfiak mellől veretes övek.

A temetkezés jellege, a sírgödörök kialakítása is hasonló a három temetőben. Mindegyik temetőben voltak padmalyos sírok. Balatonújlakon 2, Hartán szintén 2, Kiskundorozsmán 3. A lelőhelyek további temetkezéseinél a 10. században általánosan gyakorolt egyenesen lemélyedő falú sírgödört figyeltek meg a kutatók.<sup>26</sup>

E temetők összehasonlításának lehetőségét még inkább erősíthetik majd a temetőkön folytatott archaeogenetikai vizsgálatok eredményei, amik az MTA BTK Régészeti Intézetében folynak.<sup>27</sup> A balatonújlaki temetőben folytatott vizsgálatok eddigi eredményei hasonlóak a hartaihoz. Anyai ági rokonság mindösszesen a temető központi sírsorától távolabb fekvő 14–15. sír között lehetséges, amennyiben a további vizsgálatok ezt megerősítik. A többi sír esetében ilyen kapcsolat nem mutatható ki.<sup>28</sup> Mindezen eredmények felvetik annak a lehetőségét, hogy a temetőn belül vélelmezett kisebb közösségek mennyiben tekinthetők családoknak és ebben az esetben érvényes-e a 10. századi temetőkutatáson belül általánosan vallott kiscsaládi-modell.<sup>29</sup>

A temetők hasonlóságai:

- A lelőhelyeken hasonló nagyságrendű temető került elő (10–20 sír), egy vagy két sírsorban.



12. kép A 8. sírban talált tausírozott kengyel

- A férfisírok szegényes mellékletűek, általában lovat, lószerszámzatot, fegyvereket és a katonai vállalkozások emlékeit, érmeket tartalmaznak.
- A női sírok gazdagsága jóval változatosabb, a szegényes mellékletű sírokon kívül előfordulnak gazdagabb temetkezések is, hajfonatkoronggal, ezüstveretekkel díszített hajpántokkal, rozettás ruhaveretekkel ékesített felső ruházattal.
- A temetők kora is hasonló: a 10. század középső harmada mind a három esetben, majd ezt követően megszűnnek.

E temetők jellegzetességeit tekintve távolabbi párhuzamként az Aldebrő–Mocsáros lelőhelyen feltárt sírmező tekinthető.<sup>30</sup> Ez utóbbi lelőhely már régóta ismert a kutatás előtt, hiszen a Szabó János Győző által feltárt 34 síros temetőtöredék – a feltáró szerint – 60 síros lehetett.<sup>31</sup> A temetőben feltűnő 20. hajfonatkorongos női sír számos tekintetben közeli párhuzama az alább vizsgált kisebb temetők leggazdagabb női sírjainak (gazdag ruhadísz – csüngős veretek, préselt rozetták, kar és láb lemezdíszek).<sup>32</sup> A temetőben padmalyos sírok is voltak. Hasonlóan az előzőekhez, itt is változatos volt a sírgödörök formája. E lelőhelyen azonban nem szűnt meg olyan gyorsan a temetkezés, mint az előbbieket esetében, amint erre a sírok száma és a leletanyagban megfigyelhető

26 A padmalyos sírok 10. századi elterjedésére vonatkozóan: LÖRINCZY–STRAUB 2006, 291–292.

27 MENDE et al. in print; Csósz et al. 2007.

28 Csósz Aranka és Mende Balázs szíves szóbeli közlése

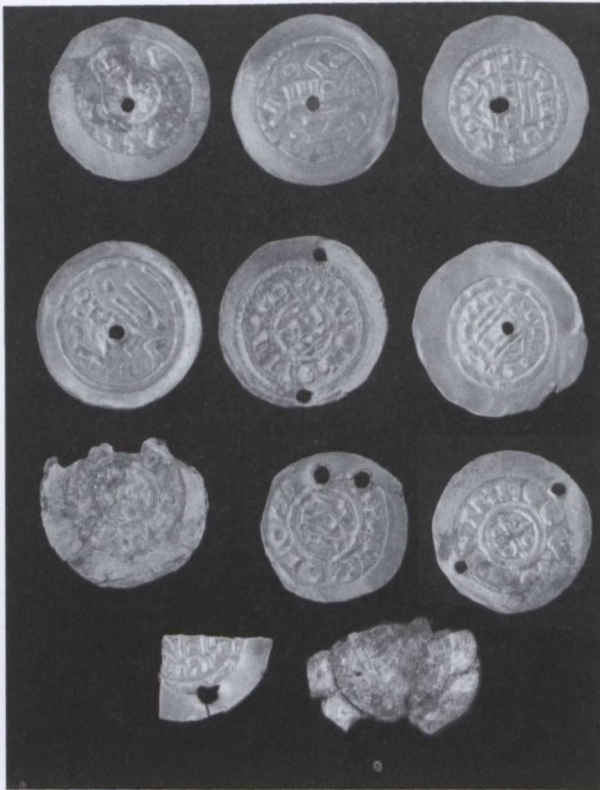
29 A modell háttéréről és előzményeiről: RÉVÉSZ 1991.

30 RÉVÉSZ 1996b, 381–383.

31 SZABÓ 1976, 42.

32 SZABÓ 1963, 103–105.

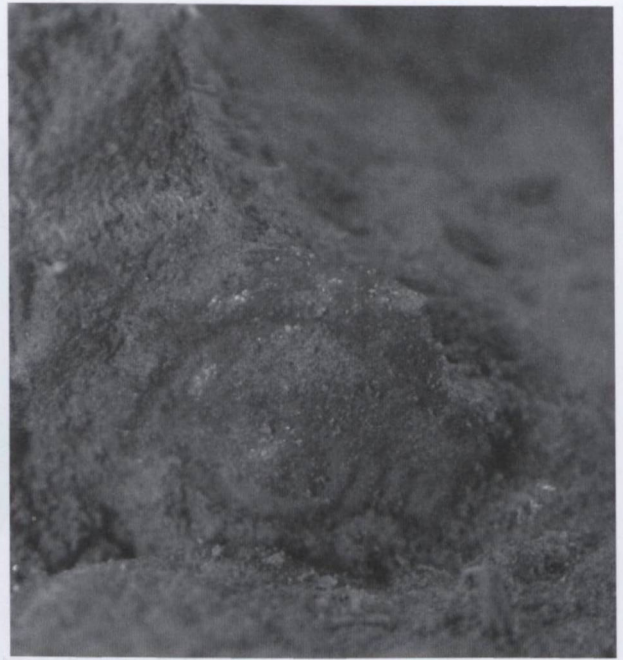




13. kép A balatonújlaki sírokban fellelt érmék (fotó: Dénes Fanni)

változások egyaránt utalnak. Az aldebrői temető Provence-i Hugó érméi is az előbbi temetőkkel való kapcsolatát jelzik e közösségnek. A lényeges különbség a temetők között a fegyvermellékletes sírok arányában van. A balatonújlaki e tekintetben messze kiemelkedik, a kiskundorozsmai temetőben lévő két fegyveres férfisír csak a temető arányait tekintve sorolódik az újlaki közösség mögé. Hartán egy fegyveres férfisír volt. Az aldebrői temető a fentebbi vonatkozásban még hátrébb sorolható, mivel itt a 34 sírból csak egyben (9. sír) volt fegyvermelléklet, azonban a már említett itáliai érmék itt is utalnak a hadivállalkozásokban való érintettségre.

Úgy tűnik tehát, hogy munkahipotézisként felvethető e temetőket használó közösségek szorosabb összehasonlításának a lehetősége. Erre enged következtetni, hogy valószínűleg azonos időszakban hasonló, heterogén gazdasági hátterű csoportok használták ezeket az ország különböző területein fellelt sírmezőket. Ha a Balaton-part közelében élők vagy a mai Kiskundorozsma határában talált közösség és a hartai csoport nem hagyta volna fel a temetőjét, akkor azok



14. kép A hartai temető préselt kerek aranyozott ezüst ruhadísz-e a bontás során (fotó: Langó Péter)

valószínűleg hasonló módon változtak volna meg, mint az aldebrői közösség esetében. Nem szabad azonban megfeleledkezni a különbségekről sem:

- A balatonújlaki csoport már többször is említett kiemelkedő katonai háttere.
- A kiskundorozsmai temető — korántsem egyedi — eltérő belső szerkezete, a temető központi magjától távolabb eső sírokkal és temetkezési jelenségekkel.
- A hartai temetőn belül megfigyelhető a női sírok számbeli dominanciája, egyedisége.

#### IV. A BALATONÚJLAKI TEMETŐ HELYE A DUNÁNTÚL 10. SZÁZADRA KELTEZHETŐ RÉGÉSZETI KÖRNYEZETÉBEN

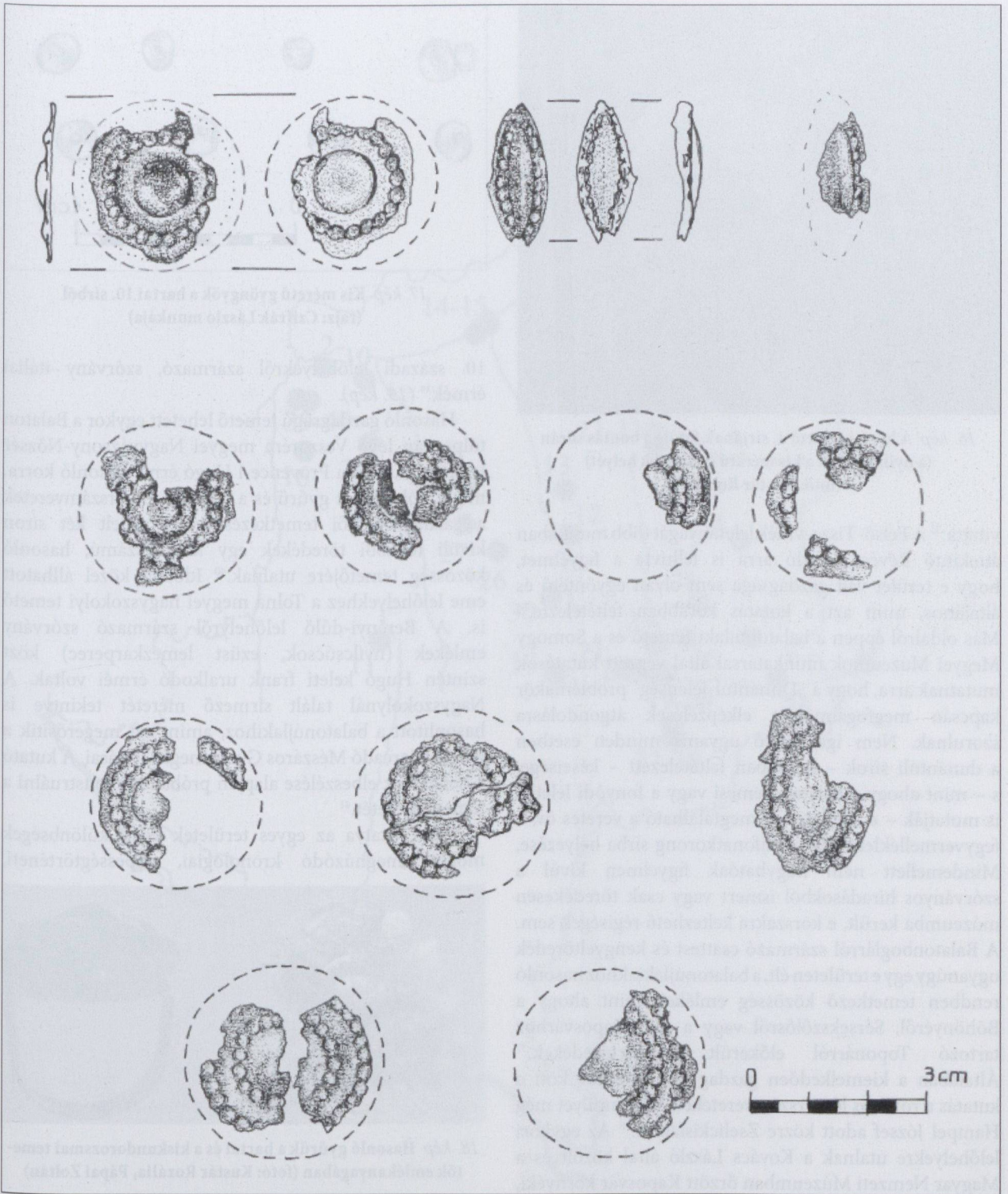
A 10. századi klasszikus régészeti emlékmagy eloszlása tekintetében a kutatók egy része politikai, köztörténeti vagy társadalomtörténeti okokkal próbálta magyarázni a Kárpát-medencében megfigyelt eltéréseket.<sup>33</sup> Felmerült annak a lehetősége is, hogy egy sajátos, Dunántúl-jelenségként magyarázható, hogy a Felső-Tisza-vidékhez vagy a Kárpát-medence más északi területein előkerült 10. századi együttesekhez képest e területen viszonylag kevés a kis sírszámú, gazdag mellékletű temető.<sup>34</sup>

Ezt az elképzelést megjelenése óta több tanulmány is

33 A magyarázatok vizsgálatára: Révész 1996a, 198–206, (a korábbi elképzelések áttekintésével) eltérő véleménnyel: KRISTÓ 1995, míg a szegedi történészprofesszor felvetésének nehézségeire vonatkozóan: Révész 1997, 227–230. A vita recepciójára: LANGÓ 2005, 252–254.

34 Az elképzelés felvetése: TOMKA 1996, 253, a probléma részletes elemzésére: MESTERHÁZY 2002.





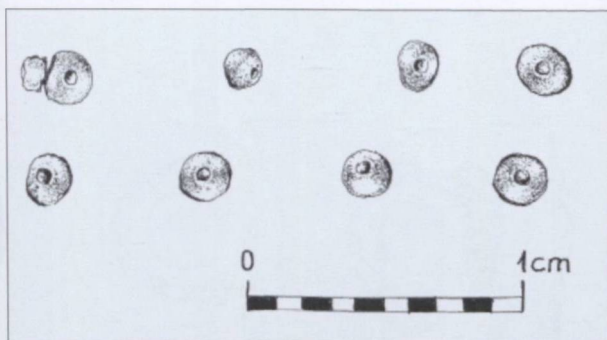
15. kép A Harta-Freifelt lelőhely 3. sírjában talált préselt ruhadíszek töredékei (rajz: Cifrák László munkája)





16. kép A hartai temető 4. sírjának fotója a bontás során (a nyilak jelzik a kis méretű gyöngyök helyét) (fotó: Kustár Rozália)

vitatta.<sup>35</sup> A Felső-Tisza-vidék leletanyagát több munkában áttekintő Révész László arra is felhívta a figyelmet, hogy e terület vélt gazdagsága sem olyan egyöntetű és általános, mint azt a kutatás korábban feltételezte.<sup>36</sup> Más oldalról éppen a balatonújlaki temető és a Somogy Megyei Múzeumok munkatársai által végzett kutatások mutatnak arra, hogy a „Dunántúl-jelenség” problémakör kapcsán megfogalmazott elképzelések átgondolásra szorulnak. Nem igazolható ugyanis minden esetben a dunántúli sírok – korábban feltételezett – késeiisége, s – mint ahogy a balatonszemesi vagy a fonyódi leletek is mutatják – e területen is megtalálható a veretes öv, a fegyvermellékletes sír, a hajfonatkorong sírba helyezése. Mindemellett nem hagyhatóak figyelmen kívül a szórványos híradásokból ismert vagy csak töredékesen múzeumba került, e korszakra keltezhető régiségek sem. A Balatonboglárról származó csattest és kengyeltöredék ugyanúgy egy e területen élt, a balatonújlakiakhoz hasonló rendben temetkező közösség emlékei, mint ahogy a Böhönyéről, Sérsekszőlősről vagy a már Kaposvárhoz tartozó Toponárról előkerült fegyvertöredékek.<sup>37</sup> Általában a kiemelkedően gazdag női sírokhoz köti a kutatás a rozettás lószerszámvereteket, mint amelyet még Hampel József adott közre Zselickislakról.<sup>38</sup> Az egykori lelőhelyekre utalnak a Kovács László által közölt és a Magyar Nemzeti Múzeumban őrzött Kaposvár környéki,

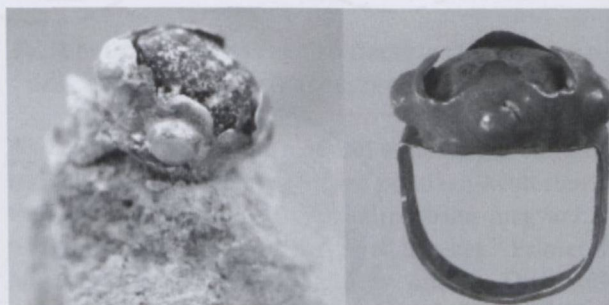


17. kép Kis méretű gyöngyök a hartai 10. sírból (rajz: Czifrák László munkája)

10. századi lelőhelyekről származó, szórvány itáliai érmék<sup>39</sup> (19. kép).

Hasonló gazdagságú temető lehetett egykor a Balaton túlsópartján lévő Veszprém megyei Nagyvázasony-Nózsér lelőhelyen, ahol a Provence-i Hugó érme hasonló korra, míg a hólyagfejes gyűrű és a rozettás lószerszámveretek a gazdagabb női temetkezésekre, a fellelt két síron kívüli további töredékek egy kis sírszámú, hasonló közösség temetőjére utalnak.<sup>40</sup> Időben közel állhatott eme lelőhelyekhez a Tolna megyei nagyszokolyi temető is. A Berényi-dűlő lelőhelyről származó szórvány emlékek (nyílcsúcsok, ezüst lemezkarpercc) közt szintén Hugó keleti frank uralkodó érméi voltak. A Nagyszokolynál talált sírmező méretét tekintve is hasonlított a balatonújlakihoz, amint azt megerősítik a leletet közreadó Mészáros Gyula megállapításai. A kutató a helybeliek elbeszélése alapján próbálta rekonstruálni a temető méretét.<sup>41</sup>

Nem vitatva az egyes területek közti különbségek mögött meghúzódó kronológiai, népességtörténeti,



18. kép Hasonló gyűrűk a hartai és a kiskundorozsmai temetők emlékműanyagában (fotó: Kustár Rozália, Pápai Zoltán)

35 RÉVÉSZ 2005a, 185–186; idem 2005b, 342–343; TAKÁCS 2006, 236; LANGÓ 2007, 154–155.

36 RÉVÉSZ 2001, 38–46; idem 2003, 167; idem 2005a, 189; idem 2005b, 349.

37 FÉK No. 889, No. 1156.

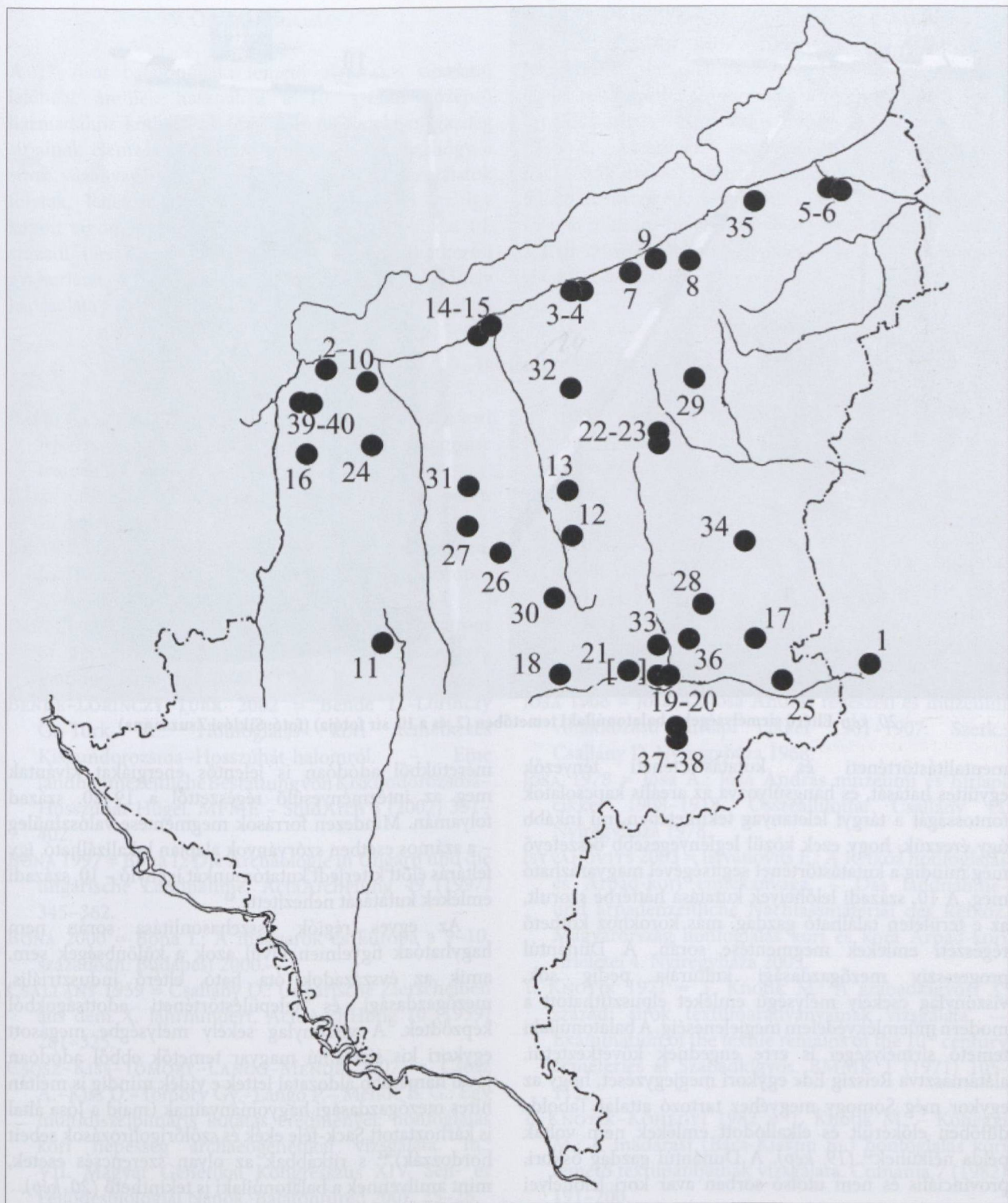
38 HAMPEL 1907, 151.

39 KOVÁCS 1989, 89.

40 MRT 2, 138–139; KOVÁCS 1989, 47.

41 MÉSZÁROS 1962.





19. kép A Somogy megyei, a szakirodalom által 10–11. századra keltezett, temetkezéseket tartalmazó lelőhelyek és ugyanerre az időszakra keltezett szórványletelek (szakirodalmi gyűjtés alapján)

1. Attala (jelenleg Tolna megyéhez tartozik), 2. Balatonberény, 3–4. Balatonboglár, 5–6. Balatonkiliti, 7. Balatonlelle, 8. Balatonszárszó, 9. Balatonszemes, 10. Balatonújlak, 11. Böhönye, 12. Felsőmocsolád, 13. Fiad, 14–15. Fonyód, 16. Főnyed, 17. Gölle, 18. Kaposfő, 19–20. Kaposvár, 21. Kaposvár környéke, 22–23. Karád, 24. Kéthely, 25. Nagyberki, 26. Osztopán, 27. Pamuk, 28. Ráksi, 29. Sérsekszőlős, 30. Somogyaszaló, 31. Somogyvár, 32. Szőlősgyörk, 33. Toponár, 34. Törökkoppány, 35. Zamárdi, 36. Zimány, 37–38. Zselickislak, 39–40. Vörs





20. kép Eltérő sírmélységek a balatonújlaki temetőben (2. és 10. sír fotója) (fotó: Siklósi Zsuzsanna)

mentalitástörténeti és kutatástörténeti tényezők együttes hatását, és hangsúlyozva az areális kapcsolatok fontosságát a tárgyi leletanyag tekintetében, mi inkább úgy érezzük, hogy ezek közül leglényegesebb összetevő még mindig a kutatástörténet segítségével magyarázható meg. A 10. századi lelőhelyek kutatása háttérbe szorult, az e területen található gazdag, más korokhoz köthető régészeti emlékek megmentése során. A Dunántúl progresszív mezőgazdasági kultúrája pedig sok, viszonylag csekély mélységű emléket elpusztíthatott a modern műemlékvédelem megjelenéséig. A balatonújlaki temető sírmélységei is erre engednek következtetni, alátámasztva Reiszig Ede egykori megjegyzését, hogy az egykor még Somogy megyéhez tartozó attalai Tabold-dűlőben előkerült és elkallódott emlékek nem voltak példa nélküliek<sup>42</sup> (19. kép). A Dunántúl gazdag őskori, provinciális és nem utolsó sorban avar kori lelőhelyei

méretükből adódóan is jelentős energiákat kívántak meg az intézményesülő régészettől a 19–20. század folyamán. Mindezen források megmentése valószínűleg – a számos esetben szórványok alapján lokalizálható, így feltárás előtt kiterjedt kutatómunkát igénylő – 10. századi emlékek kutatását nehezítette.<sup>43</sup>

Az egyes régiók összehasonlítása során nem hagyhatóak figyelmen kívül azok a különbségek sem, amik az évszázadok óta ható, eltérő ipari, mezőgazdasági és településtörténeti adottságokból képződtek. A viszonylag sekély mélységbe megásott egykori kis sírszámú magyar temetők ebből adódóan jóval hamarabb áldozatai lettek e vidék mindig is méltán híres mezőgazdasági hagyományainak (majd a Jóna által is kárhozott Sack-féle ekék és szőlőrigolozások sebeit hordozzák),<sup>44</sup> s ritkábbak az olyan szerencsés esetek, mint amilyenek a balatonújlaki is tekinthető (20. kép).

42 REISZIG É. N., 36.

43 A korabeli időszak eltérő lehetőségeire jól rávilágít: Jóna 1968, 80–115.

44 Jóna 1978, 21.



## V. ÖSSZEFOGLALÁS

A 17 síros balatonújlaki temető olyan kis sírszámú lelőhely, aminek használata a 10. század középső harmadához köthető. A temető mellékletekben gazdag sírjainak elemzése, valamint annak lehetősége, hogy a sírok vázanyagán mitokondriális genetikai vizsgálatok folytak, lehetőséget teremthetnek arra, hogy az így kapott eredmények nyomán jobban megismerjük a 10. századi társadalom kulturális hagyatékát, temetkezési gyakorlatát. A temető jellegzetes mellékletei és a lelőhely kapcsolata a Kárpát-medence hasonló temetőihez egyben

felvetik annak a lehetőségét, hogy ezeket a síregyütteseket (így az újabban feltárt hartai és kiskundorozsmai lelőhelyeket) használó közösségek több szempontból is összekapcsolhatók egymással. Munkahipotézisként így elképzelhető, hogy valószínűleg azonos időszakban hasonló, heterogén gazdasági háttérű csoportok használták ezeket a Kárpát-medence különböző tájain fellelt sírmezőket. A vizsgált, mellékletekben gazdag temető földrajzi helyzete egyben új szempontokat adhat a Dunántúl korábban vélt eltérő kulturális miliójének vizsgálatához is.

## IRODALOM

- BÁLINT 1974 = Bálint Cs.: A gádorosi honfoglaláskori nyereg. (La selle de l'époque de la conquête hongroise trouvée à Gádoros.) ArchÉrt 101 (1974) 17–44.
- BÁLINT 1991 = Bálint Cs.: Südungarn im 10. Jahrhundert. Budapest 1991.
- BÁLINT 2000 = Bálint Cs.: Sattel mit Knochenbeschlagen. In: Wiczorek, A. – Hinz, H.-M. (Hrsg.): Europas Mitte um 1000. Katalog Stuttgart 2000, 313–314.
- BALL 2005 = Ball, J. J.: Byzantine Dress. Representations of Secular Dress in Eighth- to Twelfth-century Painting. New York 2005.
- BENDE-LŐRINCZY-TÜRK 2002 = Bende L.–Lőrinczy G.–Türk A.: Honfoglalás kori temetkezés Kiskundorozsma-Hosszúhát-halomról. – Eine landnahmezeitliche Bestattung von Kiskundorozsma-Hosszúhát-Hügel. MFMÉ – StudArch 8 (2002) 351–402.
- BÓNA 1997 = Bóna I.: Die Archäologie in Ungarn und die ungarische Landnahme. ActaArchHung 49 (1997) 345–362.
- BÓNA 2000 = Bóna I.: A magyarok és Európa a 9–10. században. Budapest 2000.
- CSALLÁNY 1959 = Csallány D.: Ungarische Zierscheiben aus dem X. Jahrhundert. ActaArchHung 10 (1959) 281–325.
- CSÓSZ-KISS-TÖMÖRY-LANGÓ-MENDE 2007 = Csász A.–Kiss D.–Tömöry Gy.–Langó P.–Mende B. G.: Egy multidiszciplináris kutatás eredményei: honfoglalás kori népesség archaeogenetikai vizsgálata. In: VII. Magyar Genetikai Kongresszus XIV. Sejt- és Fejlődésbiológiai Napok. Balatonfüred 2007, 25–26.
- DIENES I. 1972 = Dienes I.: A honfoglaló magyarság. Budapest 1972.
- FÉK = Fehér G.–Éry K.–Kralovánszky A.: A Közép-Duna-Medence magyar honfoglalás- és kora Árpád-kori sírleletei. Leletkataszter – Ungarische Grabfunde im mittleren Donaubecken aus der Landnahme- und frühen Arpadenzeit. Fundkataster. RégTan 2 (1962)
- FODOR 1980 = Fodor I.: Honfoglalás kori korongjaink származásáról. A verseci és tiszasülyi korong. — Zum Ursprung der ungarischen Metallscheiben der Landnahmezeit. Die Scheiben von Versec und Tiszasüly. FoliaArch 31 (1980) 189–219.
- GÁLL 2005 = Gáll E.: Burial customs in the 10<sup>th</sup>-11<sup>th</sup> centuries in Transylvania, Crişana and Banat. Dacia 48–49 (2004–2005) 335–454.
- HAMPEL 1907 = Hampel J.: Újabb tanulmányok a honfoglalási kor emlékeiről. Budapest, 1907.
- JÓSA 1968 = Jósa A.: Jósa András régészeti és múzeumi vonatkozású hírlapi cikkei 1901–1907. Szerk.: Csallány D. Nyíregyháza 1968.
- JÓSA 1978 = Jósa A.: Jósa András múzeumi és hírlapi cikkei 1908–1918. Összeállította: Csallány D. Nyíregyháza 1978.
- ISTVÁNOVITS 2003 = Istvánovits E.: A Rétköz honfoglalás és Árpád-kori emlékegyűjteménye. – Das landnahme- und arpadenzeitliche Nachlassmaterial des Rétköz. Magyarország honfoglalás kori és kora Árpád-kori sírleletei 4. Nyíregyháza 2003.
- T. KNOTIK 1971 = T. Knotik M.: A szabadkígyósi X. századi sírok textilmaradványainak vizsgálata. — Examination of the textile remains of the 10<sup>th</sup> century cemeteries at Szabadkígyós. BMMK 1 (1971) 105–113.
- T. KNOTIK-KŐHEGYI 1982 = T. Knotik M. – Kőhegyi M.: A madarasi (Bács-Kiskun m.) honfoglalás kori temető textilpántjainak vizsgálata. Cumania 7 (1982) 191–200.
- KOVÁCS 1989 = Kovács L.: Münzen aus der ungarischen Landnahmezeit. Archäologische Untersuchung der arabischen, byzantinischen, westeuropäischen und römischen Münzen aus dem Karpatenbecken des 10. Jahrhunderts. FontesArchHung Budapest 1989.
- KOVÁCS 1996 = Kovács L.: Ami a zsákmányból



- megmaradt. In: Veszprémy L. (szerk): Honfoglaló őseink. Budapest 1996, 109–127.
- KÖLTŐ 1990 = Költő L.: A Balatonszemes, Landler Jenő utcai honfoglaláskori lovas sír. In: Reöthy F. – Stirling J. (szerk.): Szemes, Tanulmányok Balatonszemes múltjáról és jelenéről. Balatonszemes 1990, 85–101.
- KÖLTŐ 1993 = Költő L.: Honfoglalás kori tegezés sír Vörsön. Ein landnahmezeitlicher Köcher in Vörs. HOMÉ 30–32 (1993) 433–445.
- KÖLTŐ 1996 = Költő L.: Balatonszemes, Fonyód–Magyar Bálint Általános Iskola, Vörs–Papkert B. In: Fodor I. – Révész L. – M. Nepper I. – Wolf M. (szerk.): „Őseinket felhozád...” A honfoglaló magyarság. Kiállítási katalógus. Magyar Nemzeti Múzeum, Budapest 1996, 361–362, 370, 376–378.
- KÖLTŐ 2003 = Költő L.: Vörs, Major-dűlő. In: Régészeti kutatások Magyarországon 2001 – Archaeological Investigations in Hungary 2001. Budapest 2003, 238–239.
- KÖLTŐ–LENGYEL–PAP–SZENTPÉTERI 1992 = Költő L.–Lengyel I.–Pap I.–Szentpéteri J.: Etnikumok, régészeti kultúrák a kora középkori Pannóniában. Egy Somogy megyei régészeti ásatás előzetes eredményei–Vörs. – Ethnika, archäologische Kulturen in frühmittelalterlichen Pannonien. Vorläufige Ergebnisse einer archäologischen Ausgrabung im Komitat Somogy–Vörs. JAMÉ 30–32 (1987–89) [1992] 283–307.
- KRISTÓ 1995 = Kristó Gy.: A magyar állam megszületése. Szeged 1995.
- KUSTÁR–LANGÓ 2003 = Kustár R.–Langó P.: Ezüstbe öltözött lányok. Honfoglalás kori sírok Harta határában. 2003.
- LANGÓ 2005 = Langó P.: Archaeological research on the conquering Hungarians: A review. In: Mende, B. G. (ed.): Research on the prehistory of the Hungarians: A review. VAH 18 (2005) 175–340.
- LANGÓ 2007 = Langó P.: Migration period settlement history of the Balaton Uplands. In: Zatykó, Cs.–Juhász I. – Sümegi P. (ed.): Environmental Archaeology in Transdanubia. VAH 20 (2007) 150–155.
- LŐRINCZY–STRAUB 2006 = Lőrinczy G.–Straub P.: Az avar kori padmalyos temetkezésről. Szempontok a kárpát-medencei padmalyos temetkezések értékeléséhez – Über die awarenzeitlichen Nischengräber. Angaben zur Bewertung der Nischengräber des Karpatenbeckens. Arrabona 44/1 (2006) 277–314.
- MENDE–CSŐSZ–KISS–TÖMÖRY–LANGÓ in print = Mende B.–Csősz A.–Kiss D.–Tömöry Gy.–Langó P. in print: Molecular genetic analysis and the archaeological research in the cemetery from Harta–Freifelt (Hungary). (in print)
- MESTERHÁZY 1980 = Mesterházy K.: Ein landnahmezeitliche Sattel aus Ártánd. ActaArchHung 32 (1980) 295–308.
- MESTERHÁZY 1995 = Mesterházy K.: A magyar fejedelem és kísérete a 10. században. Századok 129 (1995) 1033–1052.
- MESTERHÁZY 1996 = Mesterházy K.: Ártánd–Nagyfarkasdomb, Ismeretlen lelőhely. In: Fodor I. – Révész L. – M. Nepper I. – Wolf M. (szerk.): „Őseinket felhozád...” A honfoglaló magyarság. Kiállítási katalógus. Magyar Nemzeti Múzeum, Budapest 1996, 211–214, 394–395.
- MESTERHÁZY 2002 = Mesterházy K.: Dunántúl a 10. században. Századok 136 (2002) 327–340.
- MÉSZÁROS 1962 = Mészáros Gy.: Honfoglaláskori sírlelet Nagyszokoly határából. Szekszárd 1962.
- MRT 2. = Bakay K.–Kalicz N.–Sági K.: Veszprém megye régészeti topográfiája. A keszthelyi és tapolcai járás. Szerk.: Bakay K. – Kalicz N. – Sági K.: Magyarország régészeti topográfiája 2. Budapest 1966.
- MUTHESIUS 1995 = Muthesius, A.: Studies in Byzantine and Islamic Silk Weaving. London 1995.
- MUTHESIUS 2004 = Muthesius, A.: Studies in Silk in Byzantium. London 2004.
- Pohl–Steffen 2005 = Pohl, E. – Steffen, A.: Sattel. In: Dschingis Khan und seine Erben. Das Weltreich der Mongolen. München 2005, 84.
- REISZIG é. n. = Somogy vármegye közsépei. In: Csánki D. (szerk.): Somogy vármegye. Budapest é. n., 30–179.
- RÉVÉSZ 1991 = Révész L.: Voltak-e nagycsaládi temetők a honfoglaló magyaroknak? — Über die Existenz der großfamiliären Gräberfelder bei den landnehmenden Ungarn? MFMÉ 1984/86–2 (1991) 615–638.
- RÉVÉSZ 1994 = Révész L.: Vezéri sírok a Felső-Tisza vidéken. In: Györffy Gy. – Kovács L. (szerk.): Honfoglalás és régészet. Budapest 1994, 139–150.
- RÉVÉSZ 1996a = Révész L.: A karosi honfoglalás kori temetők. Régészeti adatok a Felső-Tisza-vidék X. századi történetéhez. Magyarország honfoglalás kori és kora Árpád-kori sírleletei 1. Miskolc 1996.
- RÉVÉSZ 1996b = Révész L.: Kenézlő–Fazekaszug I–II. temető, Aldebrő–Mocsáros. In: Fodor I.–Révész L.–M. Nepper I.–Wolf M. (szerk.): „Őseinket felhozád...” A honfoglaló magyarság. Kiállítási katalógus. Magyar Nemzeti Múzeum, Budapest 1996, 150–157, 381–383.
- RÉVÉSZ 1997 = Révész L.: Kristó Gyula könyvéről. Századok 131 (1997) 215–233.
- RÉVÉSZ 2001 = Révész L.: Aranyszántás Balotán. Gazdag honfoglalás kori női sírok Kiskunhalas környékén. – Goldenes Ackerfeld in Balota. Reiche Frauengräber aus der Landnahmezeit in der Gemarkung von Kiskunhalas. Budapest–Kiskunhalas 2001.



- RÉVÉSZ 2002 = Révész L.: Honfoglalás kori temető Tiszanána-Cseh tanyán — Landnahmezeitliches Gräberfeld im Tiszanána-Cseh-Gehöft. *FoliaArch* 49–50 (2001–2002) 263–303.
- RÉVÉSZ 2003 = Révész L.: Das landnahmezeitliche Gräberfeld von Bezdéd. Angaben zur Ausgrabung und zur Auswertung des Fundmaterials. *ComArchHung* 2003, 137–170.
- RÉVÉSZ 2005a = Révész L.: Honfoglalás kori temető Tiszavasvári-Aranykerti táblán — Das landnahmezeitliche Gräberfeld von Tiszavasvári-Aranykerti tábla. *JAMÉ* 47 (2005) 161–213.
- RÉVÉSZ 2005b = Révész. L.: Remarks on the evaluation of the 9<sup>th</sup>–10<sup>th</sup> century cemeteries of the Carpathian Basin. In: Mende, B. G. (ed.): *Research on the prehistory of the Hungarians: A review.* *VAH* 18 (2005) 341–350.
- SIKLÓSI 2004 = Siklósi Zs.: Balatonújlak–Erdő-dűlő (M7/S-37 lelőhely). In: Honti et al.: *A tervezett M7-es autópálya Somogy megyei szakaszának megelőző régészeti feltárása (2002–2003). Előzetes jelentés III. – Preliminary Report III. The preceding archaeological excavations (2002–2003) of the M7 highway in Somogy county.* *SMK* 16 (2004) 3–70.
- SZABÓ 1963 = Szabó J. Gy.: A honfoglalás kori lemezes korongok viselete. — Nošenje plastinčatyh diskov vo vremena zavoevanija vengrami rodiny. *EMÉ* 1 (1963) 95–117.
- SZABÓ 1976 = Szabó J. Gy.: Árpád-kori telep és temetője Sarud határában. III. A temető leírása és rendellenes temetkezéseinek párhuzamai. — Árpádenzeitliche Siedlung und ihr Friedhof in der Gemarkung von Sarud. III: Beschreibung des Friedhofes und Untersuchung der aussergewöhnlichen Beisetzungen. *EMÉ* 14 (1976) 17–89.
- TAKÁCS 2006 = Takács M.: Siedlungsgeschichtliche Auswertung. In: Daim, F. – Laueremann, E. (Hrsg.): *Das frühungarische Reitergrab von Gnadendorf (Niederösterreich).* Mainz, 2006, 253–252.
- TOMKA 1996 = Tomka P.: „Őseinket felhozád...” A honfoglaló magyarság. Kiállítás Miskolcon 1995. július 17–1996. január 31. [Szemle] *CommArchHung* 1996, 251–253.
- TÓTH 1996 = Tóth A.: Honfoglaláskori hajfonatkorongok és viseletük. *Szakkolgozat Budapest 1996.* (Kézirat)
- VAVRUŠ 2002 = Vavruš, J.: Zur Frage der absoluten Datierung der ältesten ungarischen Funde. *AR* 54 (2002) 891–900.



## EIN GRÄBERFELD DES 10. JAHRHUNDERT IN BALATONÚJLAK-ERDŐ-DÜLŐ

Das Gräberfeld von Balatonújlak gehört mit seinen 17 Gräbern zu den charakteristischen Denkmälern des mittleren Drittels des 10. Jahrhunderts. Im Gräberfeld wurden fünf Männer-, sechs Frauen- und sieben Kindergräber freigelegt. Zu den sechs Kindergräbern gehört noch ein siebentes, das Gerippe eines Neugeborenen. Das Gräberfeld ist Dank der in den Gräbern gefundenen westeuropäischen Münzen gut datierbar, die die Denare des frankischen Königs Hugo von Provence und Lothar II. waren. Sie datieren einen Teil der Gräber in den mittleren Drittel des 10. Jahrhunderts, oder in die Epoche danach. Das Zierscheibenpaar aus dem Grab 15. ragt zwischen den Funden hervor, die sich neben ihrer Herstellungstechnik, auch in Hinsicht ihrer Befestigung von den früheren Exemplaren unterscheiden. Die Anwendung der auf der Rückseite applizierten Kreuzbändern war nicht gewöhnlich in der Goldschmiedepaxis bei der Befestigung der Zierscheiben und derzeit ist es ohne Analogie. Ihre

Anwendung zeigt es auch, dass wegen der Befestigung der Kreuzbänder gebende Beschädigungen nicht das Ende ihrer Tragung bedeuten könnten.

Die Fundstelle kann man nach zahlreichen Aspekte mit den Gräberfeldern aus Harta und Kiskundorozsma vergleichen. Alle drei Gräberfelder gehören zu gleicher Periode und sind Fundstellen mit niedriger Gräberzahl. Die Bestattungen von Balatonújlak und Kiskundorozsma werden auch durch die gefundenen Münzbeigaben verbunden.

Die ausführlichere Analyse der in den Gräbern von Balatonújlak gefundenen Beigaben, sowie die genetische Analyse der Bestatteten kann zur besseren Erkenntnis der Bestattungsgebrauche und der kulturellen Hinterlassenschaft der Gesellschaft im 10. Jahrhundert beitragen. Dieses beigabenreiches Gräberfeld im Komitat Somogy bietet wegen seiner geographischen Lage neue Aspekte zur Untersuchung des kulturellen Milieus von Transdanubien.

*A kézirat lezárása: 2008. augusztus 26.*