

MELLÁR BALÁZS*

ÁRPÁD-KORI KÖRMENETI KERESZT TÖREDÉKE FELGYŐ HATÁRÁBÓL

1. BEVEZETÉS

Oláh Zsolt csongrádi lakos Felgyő határában, a Faragó-tanya csirketeleptől délnyugatra [1. tábla 1–2] egy körmeneti kereszt felső keresztszárának borítására szolgáló lemezt [2. tábla 1–3], 50 méteres körzetében pedig több III. Béla (1172–1196) idején vert, kufikus stílusú – arab írást utánzó – rézermét (CNH I. 101, H 73, ÉH I. 115) és egy derékban eltört kalocsai típusú korpuszt talált. A tárgyakat 2019 januárjában a csongrádi Tari László Múzeumba szolgáltatta be. Az alábbiakban a körmeneti keresztet díszítő lemezzel foglalkozom.¹

2. FELGYŐ AZ ÍROTT FORRÁSOK TÜKRÉBEN

Gyögy (*Győ*) település első írásos említése az 1075-ös garamszentbenedeki apátság alapítólevelében található: „*item Cunoutou, que est in parte Sancti Benedicti cum Geghi super ripam Tize*”.² 1138-ban a II. Béla király által kiadott és a dömösi prépostság birtokait és szolganépeit összefoglaló oklevelében említenek egy *Geu* (*Győ*) nevű települést,³ amelyről leírják, hogy Álmos herceg (1075–1127) 63 szolgálával⁴ és azok földjeivel „az ő nagyon kedvelt dömösi egyházának” adományozta. A győi szolgák a tápéi és a csákányi szolgálakkal együtt az ötödik kenyéradó száznagyságba tartoztak. Kötelesek voltak a monostornak tizedet fizetni, minden egyes háznépnek ezen felül évente két juhot, két köből búzalisztet, két köből jó sört és egy sót kellett beszolgáltatnia. Az egész száznagyság ezen kívül 30 köből márcot adott. A szolgák kötelesek voltak megjavítani az egyház romló falazatát és tetőzetét, megépíteni a kolostor műhelyeit, juhakoljait, halastavakat nyitni és zárni, évente szénát kaszálni a prépost parancsára. A többi szolgálval együtt Szent Margit napján négy kövér ökröt, 30 kövér juhot, 30 ludat, 40 tyúkot és 30 kősót; karácsonykor pedig 20 ludat, 40 tyúkot és 10 kősót adományoztak a prépostságnak. Mindezek mellett Álmos herceg egy *Deus* nevű szakácsot is a prépostság rendelkezésére bocsájtott.⁵ Pesty Frigyes szerint a dömösi oklevélben szereplő *Győ* (*Gew*, *Geu*) falu alatt Felgyőt kell értenünk.⁶ Zsilinszky Mihály vele ellentétben azt írta: „*Győ (villa Geu)* nevű halászfalu épült s ezen település nem más, mint a mai Algyő ...”.⁷ Szabó Dénes, aki 1936-ban a *Magyar Nyelv* folyóiratban latinul, több részletben leközölte a dömösi prépostság adománylevelét, 1954-ben *Geu*-t szintén Algyővel azonosította. Véleménye szerint, mivel Tápéval (*Tapai*) együtt szerepel a száznagyságban, így nem lehet más, csak Algyő. Ehhez érdemes hozzáfűzni, hogy a száznagyság harmadik települését, Csákányt (*Sakani*) Szabó Dénes Szentestől északra tünteti fel, ami viszont így távol esik az általa feltételezett Algyő–Tápé kettőstől.⁸ Lederer Emma is Szabó azonosítását fogadta el később.⁹ Györffy György két *Győ* nevű települést különített el 1987-es munkájában: *Győ* 1-et (*Geghi*)

* Tari László Múzeum, balazsmellar@gmail.com

¹ Ezúton szeretnék köszönetet mondani Kulcsár Valériának, témavezetőmnek rengeteg segítségéért, végtelen türelméért és útmutató tanácsaiért, amelyekre mind az egyetemi évek alatt, mind a múzeumi munkám során, úgy érzem mindig számíthattam. Köszönet illeti Giedl Dánielt (régész, Ferenczy Múzeumi Centrum), Gyöngyössi Orsolyát (néprajzkutató, TML), Kiss Mátét (SZTE BTK Történelemtudományi Doktori Iskola, Medievisztika Program), Molnár Karolát (régész, KKJM), Oláh Zsoltot (TML) és végül, de nem utolsósorban Wolf Máriát, akiknek tanácsai segítségemre voltak munkám során.

² KNAUZ 1874, 56; GYÖRFFY 1987, 895. „Conoutou, amely Szent Benedek részén van a Tiza partja feletti Geghivel együtt ...” (SZÖKE 2015, 47, 53, 173).

³ SZABÓ 1936, 132.

⁴ A szolgák nevei: *File, Bene, Wandí, Rece, Bulsu, Geugu, Gerolt, Cucti, Mogdi, Sileu, Hadagi, Hokus, Sobolci, Fintoi, Iwedi, Galí, Moglov, Imes, Surgudi, Kesedi, Taudi, Vlcan, Hadagi, Cabani, másik Cabani, Cosu, Bene, Cencu, Janus, Cegedi, Zadar, Isaudi, Samsin, Kuledi, Bula, Subudi, Tehel, Ernei, Boion, Mihál, Zeha, Hwruat, Hualat, Maglov, Maurat, Lengen, Arunt, Vrovdi, Janusti, Haimu, Sauldihama, Cehti, Jacau, Sampat, Wekudi, Bedu, Egirih, Tuca, Abram a testéivel, Weiteh és Mihál* (SZABÓ 1936, 132; LEDERER 1964, 187).

⁵ GYÖRFFY 1987, 895–896.

⁶ PESTY 1888, 126–127.

⁷ ZSILINSZKY 1897, 44.

⁸ SZABÓ 1954, 20.

⁹ LEDERER 1964, 187, 42. jegyzet.

Felgyővel azonosította, míg Győ 2-t (*Geu*) Algyővel.¹⁰ Ugyanezen meghatározását tartja elfogadhatónak Thoroczky Gábor is.¹¹ Kovalovszki Júlia 1957-es munkájában *Geu*-t (*Győ*) *Chani* – a mai Csanytelek – településtől északra ábrázolja egy 1138-as évszám kíséretében, tehát ő Felgyővel azonosítja. Kovalovszki viszont *Geu*-tól északra ábrázolta *Deucha* települését, amely mellett az 1075-ös garamszentbenedeki alapítás évszáma jelenik meg.¹² Méri István és László Gyula *Deucha*-t a felgyő–gedahalmi lelőhelyen feltárt településsel azonosította.¹³ *Deucha* települést Györffy Décsével azonosította, és Csanytelektől délre, délnyugatra helyezte el.¹⁴ Véleményem szerint nem dönthető el egyértelműen, hogy a dömösi prépostság adománylevele Algyő vagy Felgyő szolgáiról rendelkezik-e, így feltüntettem azt is mint lehetséges forrást Felgyővel kapcsolatban.

3. A FELGYŐI KÖRMENETI KERESZTET DÍSZÍTŐ LEMEZ

A tárgy egy körmeneti kereszt felső keresztzárának borítását szolgáló, T alakú (mankós), vörösrézből készült, ágyazott zománccal díszített lemez. A hosszúsága 7,8 cm, bár alsó része törött, így eredetileg ennél biztosan nagyobb lehetett, a szélessége a mankó végénél 6,3 cm, a szárnál 4,3 cm, vastagsága pedig 2 mm. A dísz jobb felső sarka megrepedt, meghajlott, az alja pedig a szegecselés vonalában eltört. A keresztborítást hat helyen, egy-egy szabályos, 2 mm átmérőjű fűrt lyukkal látták el, amelyek a faalapra történő felrögzítést segíthették. A lyukak közül kettőt a lemez tetején, kettőt az angyalábrázolás szárnyainak tövében, kettőt pedig a lábak mellett, a törés vonalában helyeztek el. A lyukakat erőteljes peremmel vették körül, feltehetőleg a zománc miatt. A lemez kettős bordával keretezett, amelyek között kék színű zománccal töltötték ki. A központi motívum – az angyal – mellett hat darab, közel kör alakú foglalat, és a szárnyak felett egy teli korong jelenik meg.

A dísz központi alakja egy enyves testtartású angyal, amelynek testét a lemez anyagába vésték (gravírozták), a lemez síkjából kiugró fejét viszont külön rögzíthették. Ennek nyomát megfigyelhetjük a lemez hátoldalán [2. tábla 2]. A fej, amely enyhén jobbra néz klasszikus stílusú, ún. matricás (*stamped*) típus, tehát sorozatgyártott.¹⁵ Az angyal haja félhosszú, közepén elválasztott, enyhén göndör, a fül alatt visszapöndörödik, a szemei nyitottak és közel ülőek, az orra nagy és széles, a szája apró, arca enyhén pufók, az álla pedig előreugró. Az alak fejét glória övezi. Mind a nyakat, mind a vállakat jól láthatóan ábrázolták.

Szárnyai, amelyek a váll vonalában indulnak, a feje felett kitértak és egymást keresztezik. A tollakat hosszan futó, párhuzamos gravírozott vonalak jelzik, a szárnyak tövéhez közel pedig pikkelyszerű redőkként érzékeltettek.

Az angyal testét a bal válláról leomló, bő, hosszú ujjú ruha fedi, amelynek redőit vésett vonalakkal jelezték. Jobb kezét áldást osztó pózban, tenyérrel előre emeli fel, míg bal kezét a hasa előtt, csípőjével párhuzamosan tartja, bár ez utóbbi a tárgy kopottsága miatt nem egyértelmű. A lemez körülbelül a sípcsont vonalában eltört, így a lábfejek kidolgozásáról nem rendelkezünk információval.

A zománc nyomai ritkán, de megfigyelhetőek a tárgyon: az angyal felett a glóriánál és a szárnyak felett töredékesen talán kék zománc nyomai maradtak meg.

4. A LIMOGES-I TÁRGYAK KÉSZÍTÉSTECHNIKÁJA

A limoges-i zománctermekek készítésének folyamatát Isabelle Biron 1996-os munkájából ismerhetjük meg. A lemezt vörösréz öntecsből hidegen kalapálták ki 2–2,5 mm vastagságúra, időről-időre felhevítve azt, hogy feloldják benne a kalapálás okozta stresszt. Ezután először kijelölték a szegecssek helyét, majd a rézbe karcolták a zománccágyak körvonalát, és ki is vésték azokat. A zománcozás előtt minden szennyezőanyagot eltávolítottak a lemez felületéről. René François szerint erre használhattak sót, vizeletet, ecetet vagy bort, amelyet aztán vízzel öblítettek le.¹⁶ A zománc alapját képező granulátumot általában egy megfelelő színű üvegből készítették. A mester az üveget felhevítette, majd hideg vízbe mártotta, amelynek hatására az üveg darabokra tört. Ezután a vízben az üveget porrá őrölték, egy kis időre félrerakták, majd a nedves port a zománccágyakba töltötték. A lemezt ezt követően a tűz közelébe helyezték, hogy lassan, egyenletesen melegedjen fel és száradjon ki. A tárgyat ezután egy vasból készült, felül nyitott fedő alá helyezték

¹⁰ GYÖRFFY 1987, 895–896.

¹¹ THOROCZKY 2012, 415.

¹² KOVALOVSZKI 1957, 94.

¹³ MÉRI 1962, 213–214; LÁSZLÓ 1966; LÁSZLÓ 1970, 64; LÁSZLÓ 1976, 25; BALOGH–P. FISCHL 2010, 13–22.

¹⁴ GYÖRFFY 1987, 894.

¹⁵ A fejeket sajtolták vagy verték, úgy, mint a pénzérmeteket, az arc vonásait gyakran gravírozással, csiszolással finomították (BIRON–DANDRIDGE–WYPYSKI 1996, 52).

¹⁶ BIRON–DANDRIDGE–WYPYSKI 1996, 50.

és izzó szénnel halmozták körbe, amely által el tudták érni azt a kívánt hőmérsékletet, amelyen a zománc megköt. A fém izzása jelezte a mester számára a hőmérsékletet. Mikor a zománc meglágyult, a szenet eltávolították, hogy a lemez lassan kihűljön. Az üvegpórtérfogata nagyobb volt, mint a zománcé, így a hézagokat ki kellett tölteni és újra elvégezni a hevítést.¹⁷ A kész zománcot ezután polírozták. Theophilus Presbyter (1070–1125) szerint ez több lépcsőben ment végbe, egyre finomodó csiszolóanyagot használva: először egy lapos mészkővel kezdték víz hozzáadásával, végül porított kerámiaőrlemény és nyál keverékét használták kecskebőrrel.¹⁸ Az alakok és a részletek gravírozása valószínűleg csak ezután történt, hogy a vésetekbe ne kerüljön zománc.¹⁹ A tárgyat legvégül aranyozással látták el.²⁰

5. KÖRMENETI KERESZTEK

A keresztek körmenetek során történő használata feltehetően a 8. században jelenhetett meg, ezt jelzi a 9. század legelejére keltezhető stuttgarti pszaltérium (zsoltároskönyv) két miniatúrája. Az elsőn egy pap egy korpusz nélküli keresztet tart a kezében [3. tábla 1], amelyet később egy oltár mellett láthatunk viszont [3. tábla 2]. A körmeneti keresztek a 12. századtól váltak kötelező felszereléséivé a templomoknak és innentől számolhatunk a kettős rendeltetésű – körmenetek során rúdra erősíthető, mise alkalmával az oltáron talpazatba helyezhető – keresztek elterjedésével. Ez alapján egy szegényebb templomnak nem volt szüksége több keresztre, elég volt egyet is beszerezniük.²¹ A keresztek kialakítása során a lemezeket a kereszt famagjára erősítették fel. Általában az előlapon a keresztre feszített Jézus Krisztus, a hátlapon pedig a „*Maiestas Domini*”²² látható. A korpusz körül a szárvégeken Szűz Mária, Szent Péter és Szent János, legfelül pedig egy szent vagy egy angyal képe látható.²³

6. PÁRHUZAMOK

A felgyői dísz az 1170-es években megjelent limoges-i stílus jegyeit mutatja. A korai zománctermekek esetében a szereplők testét a lemezbe vésett és zománccal kitöltött rekeszekből építették fel, a hátteret, a környezetüket pedig finoman bekarcolt és aranyozott növénymotívumokkal (*vermiculé*) díszítették. Később – és ebbe a csoportba sorolhatjuk véleményem szerint a felgyői darabot is – pontosan fordítva dolgoztak: a szereplők testét finoman a lemez felszínébe karcolták és aranyozták, míg a hátteret, illetve a környezetüket pedig kivésték és zománccal töltötték ki. Egyik leghíresebb és korai példánya ennek a technikának a Canterburyi Szent Tamás (más néven Szent Thomas Becket) maradványait tartalmazó, ma a párizsi Louvre-ban őrzött ládika, amelyet a 1180–1190-es évekre datálnak [3. tábla 3].²⁴

A most bemutatott lemez legközelebbi párhuzamának véleményem szerint az aacheni keresztet tekinthetjük, amely hátlapjának alsó szélén felszegecselt lemezen megjelenő angyal ábrázolása megegyező a jelen esetben bemutatott darabéval: zománcozott háttér előtt álló gravírozott angyalalak, feje matricás kialakítású [4. tábla 1]. A keresztet közlő Peter Bloch a tárgyat a 13. század második negyedére keltezi.²⁵

Szintén Csongrádhoz köthetőek az Ellésmonostor háromhajós templomából előkerült, limoges-i eredetű körmeneti kereszt szárvégeit díszítő lemezek [4. tábla 2–3].²⁶ Ellésmonostor esetében a fa alapú kereszt szárát zománcozott lemezekkel borították, amelyből külön felapplikált figurák emelkednek ki. Középen a féldomborművű, aranyozott korpusz látható. Maga a korpusz egy belső, kereszt alakú háttérre volt felrögzítve. Az egyszerűbb változatok esetében – ebbe a kategóriába sorolható az ellési korpusz is – a kereszt szárjai rövidebbek, illetve a díszesebb példányok kőberakásos, arany díszítőlemezei is hiányoznak. Ez a típus alkalmasabb lehetett a sorozatgyártásra. Pávai Éva a lemezeket a 13. századra datálja.²⁷

¹⁷ BIRON–DANDRIDGE–WYPYSKI 1996, 50–51.

¹⁸ BIRON–DANDRIDGE–WYPYSKI 1996, 51.

¹⁹ BIRON–DANDRIDGE–WYPYSKI 1996, 52.

²⁰ BIRON–DANDRIDGE–WYPYSKI 1996, 54.

²¹ PÁVAI 1999, 475.

²² Azaz Isten dicsősége: a korpuszsal átellenben, a kereszt hátoldalán egy kör vagy négyzet alakú lemezt helyeztek el, amelyen Jézus Krisztust trónon vagy mandorlában ábrázolták. Jézus a bal kezében általában könyvet tart, míg a jobbal áldást oszt (WOLF 2018, 97).

²³ PÁVAI 1999, 467.

²⁴ TABURET-DELAHAYE 1996a, 34; TABURET-DELAHAYE 1996b, 162–164.

²⁵ BLOCH 1965, 23, Abb. 5.

²⁶ PÁVAI 1999, 480, 3–4. kép.

²⁷ PÁVAI 1999, 471.

A dél-alföldi régióban ezeken a csongrádi példányokon kívül több helyen is feltűnnek a limoges-i eredetű körmeneti keresztetek, vagy azok darabjai. 1942-ben Szarvason került elő egy majdnem teljesnek mondható, famagra erősített, aranyozott rézlemezekkel ellátott körmeneti kereszt [5. tábla 1], amelyet Leopold Antal esztergomi kanonok megvásárolt az esztergomi székesegyház számára. Kovács Éva szerint valamikor a 1250-es évek után került ez a kereszt Magyarországra.²⁸ 2001-ben Szentes–Kaján lelőhelyen egy Árpád-kori templom feltárása során egy körmeneti kereszt szárvégét díszítő, ágyazott zománccal díszített szentfigura látott napvilágot [5. tábla 2]. Türk Attila az anyagvizsgálatok és az ikonográfiai párhuzamok alapján a tárgyat a 13. század második negyedére keltezte.²⁹ 2003-ban Mezőberény határában mezőgazdasági munka során bukkantak rá egy aranyozott körmeneti keresztre, a hozzá tartozó korpusszal egyetemben [6. tábla 1], amelyet Szatmári Imre a 13. század közepére datált és helyi, limoges-i utáztatnak írt le.³⁰ Hasonló kialakítású és feltehetőleg szintén már a tatárjárás után, helyben készült másolatnak tekinthetjük a hódmezővásárhelyi körmeneti keresztet [6. tábla 2],³¹ a kardoskúti keresztet [6. tábla 5]³² és az ellésmónostori korpuszt [6. tábla 3].³³ Bugac–Pétermonostora lelőhely feltárása során (2010–2013) nagyobb mennyiségben sikerült az ásatóknak zománctermekeket feltárniuk. Ezek egy része körmeneti kereszt tartozéka lehetett [5. tábla 3]. Rosta Szabolcs szerint a tárgyak keletkezésének ideje a 12. század végére, 13. század elejére tehető.³⁴ A tatárjárás idején elpusztult Orosháza–Bónum, faluhely lelőhelyről 2016-ban három körmeneti keresztet díszítő lemez került elő: egy zománcdíszes négyzetes lap, Maiestas Domini ábrázolással [7. tábla 1],³⁵ egy Máté apostol alakjával ellátott töredék [7. tábla 2],³⁶ továbbá egy egyszerűbb kivitelű zegzugdíszes, valószínűleg helyi mester által készített utáztatként értelmezhető lemeztöredék [6. tábla 4].³⁷ A tárgyak közül a két díszesebb kivitelűt a 13. század első harmadára,³⁸ míg a zegzugmintást a 13. század közepére datálják a szerzők.³⁹

7. ÖSSZEZGÉS

A mediterrán zománcművességben a limoges-i műhely termékei a 12. században tűntek fel, és a 13. században élték virágkorukat. Főként a falusi templomok olcsó, de szép kidolgozású felszerelését köthetjük hozzájuk. A kereslet növekedésével, idővel tömegtermelésre rendezkedtek be. A műhelyek hanyatlása a 14. században következett be.⁴⁰

A kutatás korábbi véleménye szerint Magyarországra feltehetőleg a 13. század közepén, a tatárjárás által pusztított területek kegytárgyak nélkül maradt templomai újbóli felszerelésének a céljából hozták be ezeket az ötvöstárgyakat. A környező országokhoz mérten, a tatárjárás következtében Magyarországra több limoges-i termék érkezett, a legjellemzőbb tárgytypus a körmeneti kereszt volt.⁴¹ A legújabb kutatások arra világítottak rá, hogy ezek a tárgyak már valószínűleg a 12. század végén, a 13. század első harmadában megjelenhettek hazánkban, tehát már a tatárjárás előtti időkben is számolhatunk velük. Ennek mozgatórugói az ebben az időszakban megélénkülő francia–magyar kereskedelmi, egyházi és diplomáciai kapcsolatok lehettek, amely mögött III. Béla (1172–1196) és második felesége, VII. Lajos francia király (1137–1180) elsőszülött lánya, Capet Margit házassága állhatott. Véleményem szerint a felgyői díszlemez ezek alapján – és erre utalnak a közelében előkerült III. Béla kori rézdénárok (CNH 101)⁴² is – a 12. század legvégére, legkésőbb a 13. század elejére keltezhető. Ezek a korai formák feltehetőleg a tatárok pusztítása során kerültek a földre, erre utal az a tény is, hogy a legtöbb ilyen tárgy az Alföldön sűrűsödik, ahol a legerőteljesebb lehetett a pusztítás. Az eredeti limoges-i zománctermekek mellett a 13. század második felében, tehát a tatárjárás után megjelentek hazánkban a gyengébb minőségű, helyi utáztatok is.⁴³

²⁸ KOVÁCS 1962, 97–99, 1–2. kép.

²⁹ TÜRK 2003, 323, 327, 2. kép.

³⁰ SZATMÁRI 2004, 516, 5. kép.

³¹ KOVÁCS 1962, 103; PÁVAI 1999, 482, 4. kép; SZATMÁRI 2004, 506–508, 522, 10. kép.

³² SZATMÁRI 2004, 508–509, 523, 11. kép 3–6.

³³ PÁVAI 1999, 479, 1. kép 4; SZATMÁRI 2004, 524, 12. kép.

³⁴ ROSTA 2014a, 7–8; ROSTA 2014b, 221–222, 19–21, 23. kép.

³⁵ ROMHÁNYI 2018, 99–101.

³⁶ WOLF 2018, 96–98.

³⁷ BÍRÓ 2018, 102–104.

³⁸ ROMHÁNYI 2018, 99–100; WOLF 2018, 97.

³⁹ BÍRÓ 2018, 104.

⁴⁰ PÁVAI 1999, 467.

⁴¹ PÁVAI 1999, 467.

⁴² UJSZÁSI 2010, 33–35.

⁴³ WOLF 2018, 97–98.

Irodalom

- BALOGH–P. FISCHL 2010 = Balogh Cs. – P. Fischl K.: A felgyői ásatások története (1955–1977). In: *Felgyő, Ürmöstanya. Bronzkori és avar kori leletek László Gyula felgyői ásatásának anyagából*. Szerk.: Balogh Cs. – Türk A. [MFMÉ–MonArch 1.] Szeged 2010, 9–69.
- BÍRÓ 2018 = Bíró Gy.: Körmeneti kereszt töredéke Orosházáról. *Fémek a földből I. Mozaikok Orosháza és vidéke múltjából* 19 (2018), 102–104.
- BIRON–DANDRIDGE–WYPYSKI 1996 = Biron, I. – Dandridge, P. – Wypyski, M. T.: Techniques and Materials in Limoges Enamels. In: *Enamels of Limoges 1100–1350*. Ed.: O’Neill, J. P. New York 1996, 48–62.
- BLOCH 1965 = Bloch, P.: Ein Vortragekreuz aus Limoges in Aachener Privatbesitz. *Aachener Kunstblätter* 30 (1965), 20–24.
- GYÖRFFY 1987 = Györffy Gy.: *Az Árpád-kori Magyarország történeti földrajza I. Abaujvár, Arad, Árva, Bács, Baranya, Bars, Békés, Bereg, Beszterce, Bihar, Bodrog, Borsod, Brassó, Csanád és Csongrád megye*. Budapest 1987.
- KNAUZ 1874 = Knauz, F. (ed.): *Monumenta Ecclesiae Strigoniensis I: 979–1273*. Strigonii 1874.
- KOVÁCS 1962 = Kovács É.: Limoges-i kereszt Magyarországon. *Művészettörténeti Értesítő* 11/2–3 (1962), 97–124.
- KOVALOVSZKI 1957 = Kovalovszki J.: *Régészeti adatok Szentes környékének település történetéhez*. [RégFüz I. 5.] Budapest 1957.
- LÁSZLÓ 1966 = László, Gy.: Orientierungsbericht über die Ausgrabungen in Csongrád–Felgyő. *MFMÉ* 1964–65/2 (1966), 113–121.
- LÁSZLÓ 1970 = László Gy.: Felgyő. *RégFüz* I/23 (1970), 64.
- LÁSZLÓ 1976 = László Gy.: Levelek a régészetről III. A honfoglalás kori falu. *Tiszatáj* 30/10 (1976. október), 25–29.
- LEDERER 1964 = *Szöveggyűjtemény Magyarország történetének tanulmányozásához. I. rész: 1000-tól 1526-ig*. Szerk.: Lederer E. Budapest 1964.
- MÉRI 1962 = Méri István: Az árkok szerepe Árpád-kori falvainkban. *ArchÉrt* 89 (1962), 211–219.
- PÁVAI 1999 = Pávai É.: Templomi kegytárgyak tartozékai az ellési monostor területéről. *MFMÉ–StudArch* 5 (1999), 467–487.
- PESTY 1888 = Pesty F.: *Magyarország helynevei. Történeti, földrajzi és nyelvészeti tekintetben*. Budapest 1888.
- ROMHÁNYI 2018 = F. Romhányi B.: Négyzetes lap Maiestas Domini ábrázolással. *Fémek a földből I. Mozaikok Orosháza és vidéke múltjából* 19 (2018), 99–101.
- ROSTA 2014a = Rosta Sz.: Egy elfeledett nemzeti monostor: Bugac-Felsőmonostor – Pétermonostora. In: *Régészeti kalandozások*. Szerk.: Dobó Á. Budapest 2014, 7–9.
- ROSTA 2014b = Rosta Sz.: Pétermonostora pusztulása. In: *„Carmen miserabile” A tatárjárás magyarországi emlékei. Tanulmányok Pálóczi Horváth András 70. születésnapja tiszteletére*. Szerk.: Rosta Sz. – V. Székely Gy. Kecskemét 2014, 193–230.
- SZABÓ 1936 = Szabó D.: A dömösi prépostság adománylevele I. *MNy* 32 (1936), 54–57, 130–135, 203–206.
- SZABÓ 1954 = Szabó D.: *A dömösi adománylevel hely- és vízrajza*. [A Magyar Nyelvtudományi Társaság kiadványai 85.] Budapest 1954.
- SZATMÁRI 2004 = Szatmári I.: A mezőberényi Árpád-kori kereszt. *MFMÉ–StudArch* 10 (2004), 501–524.
- SZÖKE 2015 = Szöke M.: *A garamszentbenedeki apátság alapítólevelének nyelvtörténeti vizsgálata*. [A Magyar Névarchívum Kiadványai 33.] Debrecen 2015.
- TABURET–DELAHAYE 1996a = Taburet-Delahaye, E.: Beginnings and Evolution of the „Oeuvre de Limoges”. In: *Enamels of Limoges 1100–1350*. Ed.: O’Neill, J. P. New York 1996, 33–47.
- TABURET–DELAHAYE 1996b = Taburet-Delahaye, E.: Chasse of Saint Thomas Becket. In: *Enamels of Limoges 1100–1350*. Ed.: O’Neill, J. P. New York 1996, 162–164.
- THOROCZKAY 2012 = Thoroczky G.: A dömösi prépostság története alapításától I. Károly uralkodásának végéig. *Fons* 19/4 (2012), 409–433.
- TÜRK 2003 = Türk A.: Árpád-kori ötvöstárgy Szentes-Kaján, Temetőhalom (Csongrád megye) lelőhelyről. *MFMÉ–StudArch* 9 (2003), 319–332.
- UJSZÁSI 2010 = Ujszászi R.: *A XII. századi magyar rézpénzek*. Budapest 2010.
- WOLF 2018 = Wolf M.: Körmeneti vagy oltárkereszt töredéke Máté apostol alakjával. *Fémek a földből I. Mozaikok Orosháza és vidéke múltjából* 19 (2018), 96–98.
- ZSILINSZKY 1897 = Zsilinszky M.: *Csongrádvármegye története*. Budapest 1897.

Webirodalom

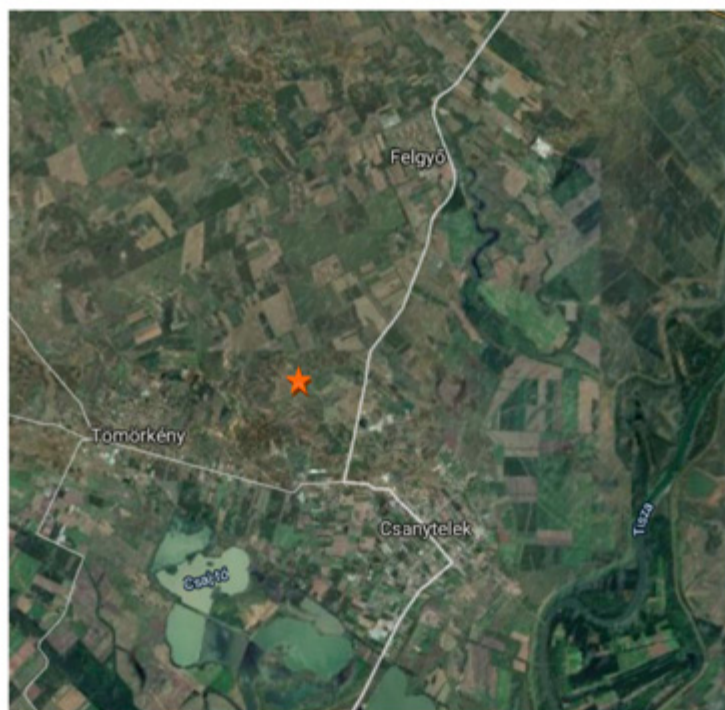
STUTTGARTER PSALTER 244 = http://digital.wlb-stuttgart.de/sammlungen/sammlungsliste/werksansicht/?no_cache=1&tx_dlf%5Bid%5D=1343&tx_dlf%5Bpage%5D=244&tx_dlf%5Bdouble%5D=0&cHash=6e3677f5f13c2bf777c362778f105c9e (a letöltés dátuma: 2019.11.26. 14:01)

STUTTGARTER PSALTER 268 = http://digital.wlb-stuttgart.de/sammlungen/sammlungsliste/werksansicht/?no_cache=1&tx_dlf%5Bid%5D=1343&tx_dlf%5Bpage%5D=268&tx_dlf%5Bdouble%5D=0&cHash=071589fa26c8641c56ad4965ea75fb4f (a letöltés dátuma: 2019.11.26. 14:16)

BALÁZS MELLÁR

An Árpád age enamelled plate of a processional cross from Felgyő

A resident of Csongrád, Hungary, found an enamelled copper plate from an Árpád age processional cross, a corpus, and some coins of King Béla III (1172–1196) near Felgyő. He donated the objects to the Tari László Museum in Csongrád. This paper analyses the processional cross with a goal to determine its dating. Processional crosses were in use in Europe from the 8th–9th century on, and, in the 12th century, they became an obligatory equipment in the churches. Consequently, this was the period when goldsmith centers were established around Limoges, France. These centers provided almost the entire territory of Europe with enamelled liturgical objects. One of the most important destinations of these objects was the Hungarian Kingdom. The processional cross found in Felgyő arrived to Hungary probably in the late 12th or the early 13th century and was discarded when the Hungarian Kingdom was invaded by the Mongolian army in the middle of the 13th century.



1



2

1. tábla: 1.: A lelőhely elhelyezkedése; 2.: A lelőhely az első osztrák katonai felmérés (1782–1785) térképén



2. tábla: 1.: A tárgy előnézeti képe (Fotó: Mellár Balázs); 2.: A tárgy hátulnézeti képe (Fotó: Mellár Balázs);
3.: A tárgy előnézeti rajza (Rajz: Kiss Máté)



1

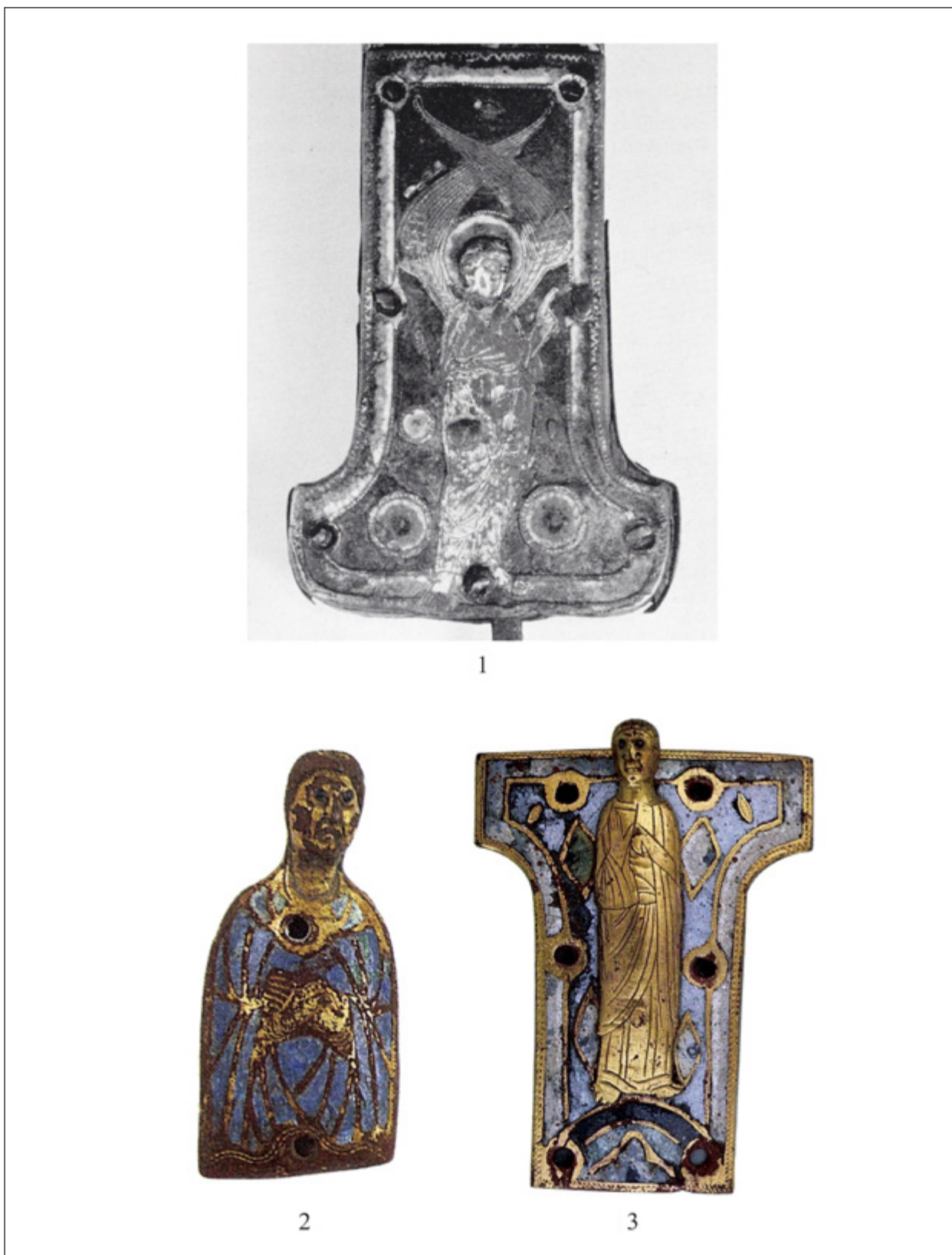


2



3

3. tábla: 1.: A stuttgarti pszaltérium körmenet-ábrázolása (STUTTARTER PSALTER 244); 2.: A stuttgarti pszaltérium oltárkereszt-ábrázolása (STUTTARTER PSALTER 268); 3.: Canterbury Szent Tamás ládája (TABURET-DELAHAYE 1996b, 163)



4. tábla: 1.: Az aacheni körmeneti kereszt lemeze (BLOCH 1965, 23, Abb. 5); 2.: Az ellésmonostori körmeneti kereszt applikált Mária alakja (PÁVAI 1999, 2. kép 2); 3.: Az ellésmonostori körmeneti kereszt felső keresztzárborításának zománcozott lemeze, aranyozott szentfigurával (PÁVAI 1999, 2. kép 4)



1



2



3

5. tábla: 1.: A szarvasi körmeneti kereszt (KOVÁCS 1962, 98, 1. kép); 2.: A szentes-kajáni körmeneti kereszt applikált figurája (TÜRK 2003, 327, 2. kép); 3.: A bugac-pétermonostori körmeneti kereszt applikált figurája (ROSTA 2014b, 222, 21/b kép)



6. tábla: 1.: A mezőberényi körmeneti kereszt (SZATMÁRI 2004, 517, 5. kép 1); 2.: A hódmezővásárhelyi kereszt (SZATMÁRI 2004, 522, 10. kép 3); 3.: Az ellésmonostori korpusz (Fotó: Mellár Balázs); 4.: A Orosháza–Bónum lelőhelyen előkerült körmeneti kereszt töredéke (BÍRÓ 2018, 102, 69. kép); 5.: A kardoskúti kereszt töredéke (SZATMÁRI 2004, 523, 11. kép 5)



7. tábla: 1.: Az Orosháza–Bónum lelőhelyen előkerült Maiestas Domini ábrázolással ellátott lemez (ROMHÁNYI 2018, 100, 66. kép); 2.: Az Orosháza–Bónum lelőhelyen előkerült kereszt töredéke Máté apostol alakjával (WOLF 2018, 96, 65. kép)