

VIDA TIVADAR*

REKESZDÍSZES VAS ÖVGARNITÚRÁK A KORA AVAR KORBAN

A népvándorláskorban és a kora középkorban a Mediterráneum határán élt barbár népek a késő antik övek formai elemeit vették át, és követték szerkezeti változásait.¹ Ez a jelenség a Meroving-kori övek rendszerezésében és terminológiájában is tükröződik, hiszen azok is szorosan kötődtek a mediterrán övek fejlődésének dinamikájához. A szembevetendő formai és technológiai különbségek ellenére a Mediterráneumban és a Meroving területeken a strukturális változások jellege és a fejlődés üteme is hasonló volt.²

A címerpajzs alakú veretekkel díszített, bizánci eredetű, soktagú (vieleitlige) övgarnitúrák készítése és viselete a 7. századtól vált általánossá. Hasonló övek készültek a bizánci központi műhelyekben az előkelők, a katonák és a tisztségviselők számára, a provinciális bizánci környezetben a helyi nobilitások részére, és a Bizánci Birodalom területén kívül, Bizánc kulturális kisugárzásának elemeit részben befogadó barbár hatalmi központokban.³ E hatalmas területen a megrendelői igények és az ízlés különbözősége, az eltérő technikai tudás és nyersanyagbázis miatt, a forma és a díszítés tekintetében kimutatható párhuzamos irányú fejlődés mellett az alapanyag és a technológia tekintetében jelentős regionális különbségek alakultak ki.

A mediterrán eredetű, soktagú, pajzs és kettőspajzs alakú veretekből, kis- és nagyszíjvégből álló, préselt lemezes nemesfém övgarnitúráknak a 7. század közepső harmadától az Alpoktól északra, a Meroving kulturális területeken megjelentek az egyszerűbb és olcsóbb vasból készült változataik.⁴ Ezen övgarnitúrák szerkezetén közvetlenül felismerhető a mediterrán bizánci, illetve az itáliai típusú címerpajzs alakú veretekkel díszített ún. „soktagú” övek hatása.⁵ Akárcsak Itáliában és az Alpoktól északra, Pannoniában is a helyi kézművesszervezet készíthette ezen új formai igényeket tükröző, kora bizánci előképeket követő öveket. Nemesfém hiányában a vasból és a bronzból készült, bizánci típusú, soktagú övgarnitúrákat az új divathoz igazodó, de kevésbé tehetős személyek viselték.

Habár a Kárpát-medencében a bizánci típusú soktagú öveknek széles körben elterjedt divatja figyelhető meg, a kora avar kori Dunántúlon megjelentek a nyugati Meroving-típusú, rövid, illetve hosszú veretekkel ellátott, vas soktagú övgarnitúrák is.⁶ Ezek az egyszerű kivitelezésű garnitúrák nem lehettek importtermékek, helyi készítésük e tekintetben is a pannoniai Meroving kultúrájú közösség anyagi kultúrájának a nyugat-európai fejlődéssel párhuzamos jellegére utal.

Ebbe a leletkörbe tartoznak a vasból készült, vasrekeszes övgarnitúrák is, amelyek kivétel nélkül a kora avar kori Pannonia területén, a Meroving és késő antik hatású temetőkből kerültek elő. Európai párhuzamaik pedig a Duna felső folyása mentén bajor és alamann temetőkből ismertek [1. térkép]. E rövid pajzs alakú veretek és szíjvégek peremén vasszegély fut körbe, s a felületet kör-, S- és franciakapocs alakú vasidomokkal kialakított rekeszek díszítik. A változatos alakú vascellákba egykor valószínűleg üvegberakást helyezhettek, amely a Kárpát-medencében csak az egyik keszthelyi garnitúra esetében maradt fenn.⁷

1. FORMA, TECHNOLÓGIA, IDŐREND

A vasrekeszes övgarnitúrák a kora bizánci soktagú övek szerkezetét követik, elemei között találhatóak rövid pajzs és kettőspajzs alakú övveretek, kis- és nagyszíjvégek. A szíjvégek felületét gyakran egy keskeny borda osztja fel függőleges sávokra, és ezekbe illeszkednek a kör-, S- és franciakapocs alakú idomok. Ez utóbbiak a vereteken és a

* Eötvös Loránd Tudományegyetem BTK Régészettudományi Intézet, vida.tivadar@btk.elte.hu

¹ SCHULZE-DÖRRLAMM 2002; BÖHLENDORF-ARSLAN-RICCI 2012.

² A Meroving típusú övek fejlődéséhez lásd CHRISTLEIN 1978, és újabban SIEGMUND 2009 műveit. Kutatótörténeti sajátosság, hogy a nyugat-európai régészet előbb rendszerezte a Meroving típusú öveket, és határozta meg terminológiájukat és időrendjüket, vagyis korábban ismerte fel a változások irányát, mint az elméleti és fogalmi kereteit csak napjainkban megteremtő késő antik és kora bizánci régészet (BÖHLENDORF-ARSLAN-RICCI 2012).

³ BÁLINT 2000; SCHMAUDER 2000.

⁴ CHRISTLEIN 1966, 44–60. Koch 5. fázis (KOCH 1977, 37; FIEDLER 1994, 35–41; DRAUSCHKE 2011; GARAM 2018, 51–77).

⁵ Koch 4. fázis (KOCH 1977, 37, Abb. 8B).

⁶ VIDA 2018; BÁLINT 2019.

⁷ Keszthely–Fenekpuszta, déli erőd melletti temető 1966/44. sír (MÜLLER 2010, 55, 285, Taf. 38, 15).

szíjvégeken teljesen szimmetrikusan helyezkednek el. A kialakított díszítés feltehetően a kora bizánci övek⁸ vagy a tausírozott övveretek mintáját utánozza.⁹ A vasalapanyag ellenére is könnyedséget sugárzó, kissé bonyolult, mégis nagy ügyességet igénylő technológiai eljárással kialakított mintázat előképe a nemesfém ékszerek esetében figyelhető meg.¹⁰ Több esetben is mélyített középi mezőben kör-, S- és franciakapocs alakú drót- vagy filigrándíszítések fordulnak elő viseleti tárgyakon és ékszereken (fibulákon, karpereceken).

A kialakított cellákba feltehetően valamilyen kitöltőanyagot (emailt?, üveget?) tettek, amit azonban eddig még nem sikerült pontosan azonosítani. A cellás veretek prototípusa a környei temető 149. sírjában előkerült, s ez az avar kori példányok között egyedüli módon nem vasból, hanem bronzból készült, s ebben sikerült megfigyelni a kitöltőanyag maradványait is [3. tábla 3].¹¹ Hasonló, bronzból készült példány a singeni alamann temetőből ismert [2. tábla B].¹² A Keszthely–Fenekpuszta déli erőd melletti temető 1966/44. sírből előkerült szíjvég közepén elhelyezkedő egyik rekeszében maradt meg az üvegberakás,¹³ ám az ezt szegélyező mezőkben nem maradt kitöltőanyag.

A zamárdi temetőben talált övveretek és szíjvégek kivitelezése és díszítése rendkívül egységes, mindegyik vereten nagy szemű, 8-as alakú vaselemekkel alakították ki a cellákat, ezért az egységes formák ugyanazon műhelyre vagy kézműves tevékenységére utalnak. Megfigyelhető továbbá, hogy más lelőhelyeken is azonos formai és technológiai jegyeket mutatnak a rekeszes övgarnitúrák (Kölked, Budakalász), amelyeket feltehetően mindenütt helyi mesterek állítottak elő.

A kora bizánci övgarnitúrák szerkezetét követő rekeszes díszű, vasveretes övek a Kárpát-medencében már a 7. század első harmadában megjelentek, mert megtalálhatók a 630 körül záródó keszthely–fenékpusztai déli erőd melletti temető 1966/44., és 1966/52. sírjaiban.¹⁴ A kölkedi és a budakalászi temetők horizontális stratigráfiai elemzése azonban arra mutat, hogy a vascellás övgarnitúrákat a 7. század második harmadában is használták. Ezt támasztja alá a Kölkedi B temető 306. sírja is, amelyben együtt található egy rövid vasrekeszes veret és egy Meroving típusú övgarnitúrához tartozó hosszú, keskeny nagyszíjvég.¹⁵ A vasrekeszes díszítő- és technológiai eljárást legkorábban a késő antik kultúrájú Keszthely–Fenekpusztán működő ötvösök alkalmazták, és innen terjedhetett el később az avar kori Pannonia területén.

2. EREDET, MŰHELYEK

Korábban nem volt ismert, hogy ennek az egyedi, ritkán alkalmazott technikának a Kárpát-medencén kívül eddig csupán az Alpoktól északra, bajor és alamann területeken került elő néhány analógiája. A legközelebbi formai és technológiai párhuzam az unterthürheimi temető 142. sírjában egy övgarnitúra nagyszíjvége [2. tábla C].¹⁶ Az övet, a pannoniaiaktól kissé eltérő módon, középen egy hosszú U alakú tag osztotta három mezőre, amelyekben ugyanúgy körbe végződő S- és franciakapocs alakú tagokat helyeztek. Az így kialakított cellákba tett berakás itt ugyanúgy elenyészett, mint többnyire az avar kori Pannoniában is.

Hasonló technikával készített szíjvég került elő egy női övfüggő részeként a schretzheimi temető 543. sírjából is. A 7. század közepére keltezhető példány egész felületén helyezték el, szimmetrikus elrendezésben a félkör alakú, végein kört formázva visszahajló tagokat, de berakás nyomaira itt sem bukkantak [2. tábla A].¹⁷ A schretzheimi szíjvég technikai különlegessége, hogy a vasperemen egy rézszál fut körbe, és a szíjvég közepén a cellákat képző vaselemeket is rézzel tausírozták.

Chr. Grünwald feltételezi, hogy az egymáshoz közeli schretzheimi és unterthürheimi példányok közös műhelyhagyományra vezethetők vissza, sőt akár azonos mester termékei is lehetnek. A nyugati Meroving területeken ezen kívül még két esetben fordul elő ez a technológia. A singeni hosszú, keskeny bronzszíjvég téglalap alakúan kimélyített középső részén a két S alakú tag képezte a cellákat.¹⁸ Újabban pedig a straubingi temető 271. sírjában¹⁹ került elő egy, a pannoniaiakkal megegyező kivitelezésű, vasrekeszes övgarnitúra.

⁸ Alattyan 175. sír (Kovrig 1963, Taf. XLVI. 23–29).

⁹ Hasonló formában figyelhető meg az S alakú motívum a pitvarosi temető egyik tausírozott kisszíjvégén (Bende 2000, 214, 5. kép 10).

¹⁰ Eddig nem ismertek ennek a díszítésformának mediterrán előzményei, bár hasonló technikai színvonalú áttört korong ismert a Crypta Balbi lelőhelyről (Ricci 2012, 9, Fig. 2).

¹¹ Salamon–Erdélyi 1971, 29; 104, Taf. XXVI. 5; 143, Taf. XXVI. 3.

¹² Garscha 1970, Taf. 103, 3.

¹³ Müller 2010, 55, 285, Taf. 38, 15, 27.

¹⁴ Müller 2010, 242–246.

¹⁵ Kölked–Feketekapu B 306. sír (Kiss 2001a, 111; Kiss 2001b, Taf. 73/306, 6).

¹⁶ Grünwald 1988, 164–165, Taf. 31A, 1b.

¹⁷ Koch 1977, 80, 116–117, Taf. 139, 9.

¹⁸ Garscha 1970, Taf. 103, 3.

¹⁹ Geisler 1998, Taf. 82, 5–9.

A vascellás veretek esetében a pannoniai és az alamann-bajor területek között feltételezhető technológiai kapcsolatokra, a környei 149. sír leletére hivatkozva, már korábban U. Koch felhívta a figyelmet. Mivel ennek a technológiának Itáliában nem ismertek az analógiái, ezért feltételezhető, hogy ez az egyszerűbb eljárás az értékesebb tausírozott és az ékkőberakásos veretek pótlására alakult ki a Kárpát-medencében és ugyanúgy az Alpoktól északra is. Az azonos technika ellenére a kivitelezés különbségei miatt, a két terület között nem feltételezhető közvetlen műhelykapcsolat, csupán e technológia kölcsönös ismeretét feltételezhetjük. A technológiai tudás közvetítése (technológiatranszfer) utalhat mesterek vagy személyek, de akár kisebb csoportok mobilitására is. Bajor és alamann területeken a vascellás övgarnitúrák száma elenyésző, Pannoniában azonban jelentősen megnőtt az ismertté vált példányok száma.

A vascellás övgarnitúrák készítésének okát és körülményeit technológiai jegyeik alapján vizsgálhatjuk meg. E garnitúrákat a felhasznált olcsóbb alapanyag a szélesebb társadalmi rétegek számára is elérhetővé tette. A cellákat egykor kitöltő üvegberakás segítségével a készítők valamilyen mintázat, színhatás elérésére törekedtek. Pannoniában csak kis számban fordulnak elő tausírozott, rövid, soktagú vas övgarnitúrák és viszonylag nagy számban vasrekeszes veretek, s a nyugati területeken pedig éppen fordított a helyzet. Kézenfekvőnek tűnik arra gondolnunk, hogy a vascellás veretek nagyobb pannoniai előfordulása a tausírozott övgarnitúrákhoz hasonló együttesek birtoklására irányuló igényt jelzi.

Feltűnő, hogy a vascellás veretek a Meroving hagyományokat mutató, kora avar kori temetőkben jelentek meg, ahol különös módon nem az avarok által széles körben használt kora bizánci préselt övgarnitúrák, hanem azok vasból készült imitációi iránt mutatkozott a Dunántúlon nagyobb igény. Ez a tendencia megfigyelhető a nyugati Meroving kultúrkörben a tausírozott és a Dunántúlon a vasrekeszes garnitúrák esetében. A vasrekeszes veretek előállításának technológiai ismerete az Alpoktól északra lévő területek és Pannonia népessége közötti kulturális kommunikációra utal. A vasrekeszes övgarnitúrák a magasabb technikai tudást igénylő, impornak tekinthető tausírozott példányok pótlására helyben készültek. Mivel jelentős stílusbeli eltérés mutatkozik az Alpoktól északra lévő területek és a Kárpát-medence vasrekeszes övgarnitúráinak formája, rekeszeinek kiképzése között, ezért készítésük helyi dunántúli műhelyek és mesterek tevékenységéhez köthető.

3. RÖVID PAJZS ALAKÚ, CELLÁS DÍSZŰ VERETEKEL ELLÁTOTT, SOKTAGÚ VAS ÖVGARNITÚRÁK (LELETLISTA)

3.1. Pannonia területéről

- Bonyhádvarasd „10. sír”, Flessig gyűjtemény (KISS–SOMOGYI 1984, 32, Taf. 3)
 Budakalász–Dunapart 1137. sír (közöletlen, Pásztor A. és Vida T. ásatása, 1992)
 Cikó 167. sír (KISS–SOMOGYI 1984, 214, T. 12/167,5).
 Keszthely–Fenekpuszta, déli erőd melletti temető 1966/44. sír (MÜLLER 2010, 55, 285, Taf. 38, 15)
 Keszthely–Fenekpuszta, déli erőd melletti temető 1966/52. sír (MÜLLER 2010, 56, 285, Taf. 38, 27)
 Kölked–Feketekapu A 17. sír (KISS 1996, Taf. 20/17, 2, 3, 5, 9, 11)
 Kölked–Feketekapu A 183. sír (KISS 1996, Taf. 46/183, 2)
 Kölked–Feketekapu A 201. sír (KISS 1996, Taf. 48/201, 1–3, 10–12)
 Kölked–Feketekapu A 260 sír (KISS 1996, Taf. 57/260, 3–5, 8)
 Kölked–Feketekapu B 306. sír (KISS 2001b, Taf. 73/306, 6)
 Kölked–Feketekapu A 310. sír (KISS 1996, Taf. 66/310, 2–9)
 Kölked–Feketekapu A 361. sír (KISS 1996, Taf. 72/361, 4)
 Kölked–Feketekapu B 80. sír (KISS 2001b, Taf. 24/80, 2–8, 11–14)
 Kölked–Feketekapu B 454. sír (KISS 2001b, Taf. 82/454, 1–4)
 Környe 149. sír (SALAMON–ERDÉLYI 1971, 104, Taf. 26,3)
 Pókaszepetk 56. sír (SÓS–SALAMON 1995, Pl. VI,1.)
 Zamárdi–Rétiföldek 258. sír (BÁRDOS–GARAM 2009, 244, 302, Taf. 32/258, 1–8)
 Zamárdi–Rétiföldek 345. sír (BÁRDOS–GARAM 2009, 244, 302, Taf. 38/345, 3)
 Zamárdi–Rétiföldek 376a. sír (BÁRDOS–GARAM 2009, 244, 302, Taf. 44/376a, 7)
 Zamárdi–Rétiföldek 830. sír (BÁRDOS–GARAM 2009, 244, 302, Taf. 100/830, 5–12)
 Zamárdi–Rétiföldek 957. sír (BÁRDOS–GARAM 2009, 244, 302, Taf. 111/957, 2)

3.2. Alpoktól északra lévő térségből

- Singen–August Ruf Straße (GARSCHA 1970, Taf. 103, 3)
 Schretzheimi temető 543. sír (KOCH 1977, 116–117, Taf. 139, 9; 196, 6)
 Straubing–Bajuwarengasse 271. sír (GEISLER 1998, Taf. 82,5–9)
 Unterthürheim 142. sír (GRÜNEWALD 1988, 164–165, Taf. 31A, 1b)

Irodalom

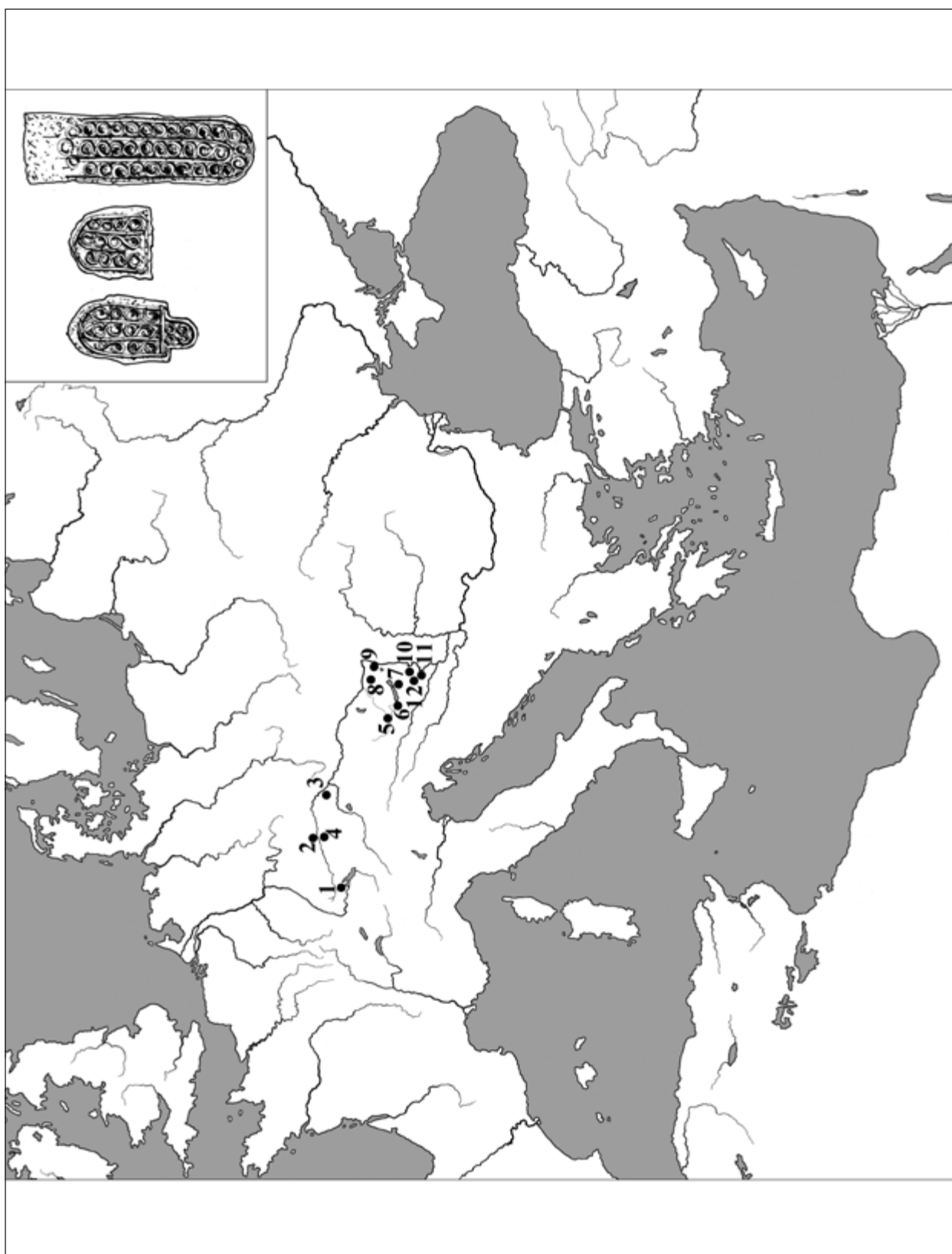
- BÁLINT 2000 = Bálint, Cs.: *Byzantinisches zur Herkunftsfrage des vierteiligen Gürtels. Kontakte zwischen Iran, Byzanz und der Steppe im 6.–7. Jh.* [VAH 9.] Budapest 2000, 99–162.
- BÁLINT 2019 = Bálint, Cs.: *The Avars, Byzantium and Italy. A Study in Chorology and Cultural History.* [VAH 31.] Budapest 2019.
- BÁRDOS–GARAM 2009 = Bárdos, E. – Garam É.: *Das awarenzeitliche Gräberfeld in Zamárdi Rétiföldek I.* [MAA 9.] Budapest 2009.
- BENDE 2000 = Bende L.: Tausírozott díszű övgarnitúra a pitvarosi avar temetőből. *MFME–StudArch* 6 (2000), 199–217
- BÖHLENDORF–ARSLAN–A. RICCI 2012 = Böhlendorf-Arslan, B. – Ricci, A. (ed.): *Byzantine small finds in archaeological contexts.* [Byzas 15.] Istanbul 2012.
- CHRISTLEIN 1966 = Christlein, R.: *Das alamannische Reihengräberfeld von Marktoberdorf im Allgäu.* [Materialhefte zur Bayerischen Vorgeschichte 21.] Kallmünz 1966.
- CHRISTLEIN 1978 = Christlein, R.: *Die Alamannen.* Stuttgart 1978.
- DRAUSCHKE 2011 = Drauschke, J.: *Zwischen Handel und Geschenk. Studien zur Distribution von Waren aus dem Orient, aus Byzanz und Mitteleuropa im östlichen Merowingerreich.* [Freiburger Beiträge zur Archäologie und Geschichte des ersten Jahrtausends 14.] Rahden 2011.
- FIEDLER 1994 = Fiedler, U.: *Die Gürtelbesatzstücke von Akalan. Ihre Funktion und kulturelle Stellung.* [Bulletin Institut Archeologique 38.] Sofija 1994, 31–47.
- GARAM 2018 = Garam, É.: *Das awarenzeitliche Gräberfeld in Zamárdi-Rétiföldek.* [MAA 12.] Budapest 2018.
- GARSCHA 1970 = Garscha, F.: *Die Alamannen in Südbaden.* [Germanische Denkmäler der Völkerwanderungszeit A11.] Berlin 1970.
- GEISLER 1998 = Geisler, H.: *Das frühbairische Gräberfeld Straubing-Bajuwarenstraße I.* [Internationale Archäologie 30.] Straubing 1998.
- GRÜNEWALD 1988 = Grünewald, Chr.: *Das alamannische Gräberfeld von Unterthürheim, Bayerisch-Schwaben.* [Materialhefte zur Bayerischen Vorgeschichte A59.] Kallmünz 1988.
- KISS 1996 = Kiss, A.: *Das awarenzeitliche gepidische Gräberfeld von Kölked-Feketekapu A.* [Monographien zur Frühgeschichte und Mittelalterarchäologie 2.; Studien zur Archäologie der Awaren 5.] Innsbruck 1996.
- KISS 2001a = Kiss, A.: *Das awarenzeitliche Gräberfeld in Kölked-Feketekapu B. I.* [MAA 6.] Budapest 2001.
- KISS 2001b = Kiss, A.: *Das awarenzeitliche Gräberfeld in Kölked-Feketekapu B. II.* [MAA 6.] Budapest 2001.
- KISS–SOMOGYI 1984 = Kiss G. – Somogyi P.: *Tolna megyei avar temetők.* [DissPan 3/2.] Budapest 1984.
- KOCH 1977 = Koch, U.: *Das Reihengräberfeld bei Schretzheim.* [Denkmäler Völkerwanderungszeit A13.] Berlin 1977.
- KOVRIK 1963 = Kovrig, I.: *Das awarenzeitliche Gräberfeld von Alattyán.* [ArchHung 40.] Budapest 1963.
- MÜLLER 2010 = Müller, R.: *Die Gräberfelder vor der Südmauer der Befestigung von Keszthely-Fenekpuszta.* [Castellum Pannonicum Pelsonense 1.] Budapest–Keszthely–Leipzig–Rahden 2010.
- RICCI 2012 = Ricci, M.: Rome-Byzantium Affinity and Difference in the Production of Luxury Goods. In: *Byzantine small Finds in Archaeological Contexts.* Eds.: Böhlendorf-Arslan, B. – Ricci, A. [Byzas 15.] Istanbul 2012, 1–16.
- SALAMON–ERDÉLYI 1971 = Salamon, Á. – Erdélyi, I.: *Das völkerwanderungszeitliche Gräberfeld von Környe.* [StudArch 5.] Budapest 1971.
- SÓS–SALAMON 1995 = Cs. Sós, Á. – Salamon, Á.: *Cemeteries of the early middle ages (6th–9th c.) at Pókaszeptek.* Ed.: Szöke, B. M. Budapest 1995.
- SCHMAUDER 2000 = Schmauder, M.: Vierteilige Gürtelgarnituren des 6.-7. Jahrhunderts: Herkunft, Aufkommen und Trägerkreis. In: *Die Awaren am Rand der Byzantinischen Welt. Studien zu Diplomatie, Handel*

-
- und Technologietransfer im Frühmittelalter*. Hrsg.: Daim, F. [Monographien zur Frühgeschichte und Mittellaterarchologie 7.] Innsbruck 2000, 15–44.
- SCHULZE-DÖRRLAMM 2009 = Schulze-Dörrlamm, M.: *Byzantinische Gürtelschnallen und Gürtelbeschläge im Römischen-Germanischen Zentralmuseum*. [Kataloge Vor- und Frühgeschichtlicher Altertümer 30.1.] Mainz 2009.
- SIEGMUND 2009 = Siegmund, F.: Ethnische und kulturelle Gruppen im Frühmittelalter aus archäologischer Sicht. In: *Kulturraum und Territorialität. Archäologische Theorien, Methoden und Fallbeispiele. Kolloquium des DFG-Schwerpunktprogramms 1171, Esslingen 17.-18. Januar 2007*. Hrsg.: Krause, D. – Nakoinz, O. [Internationale Archäologie. Arbeitsgemeinschaft, Symposium, Tagung, Kongress 13.] Rahden 2009, 143–158.
- VIDA 2018 = Vida T.: *A sztyepei, a bizánci és a Meroving birodalmak között. Kulturális változások a Kárpát-medence nyugati felén a 6–7. században*. Akadémiai doktori értekezés. Kézirat. Budapest 2018.

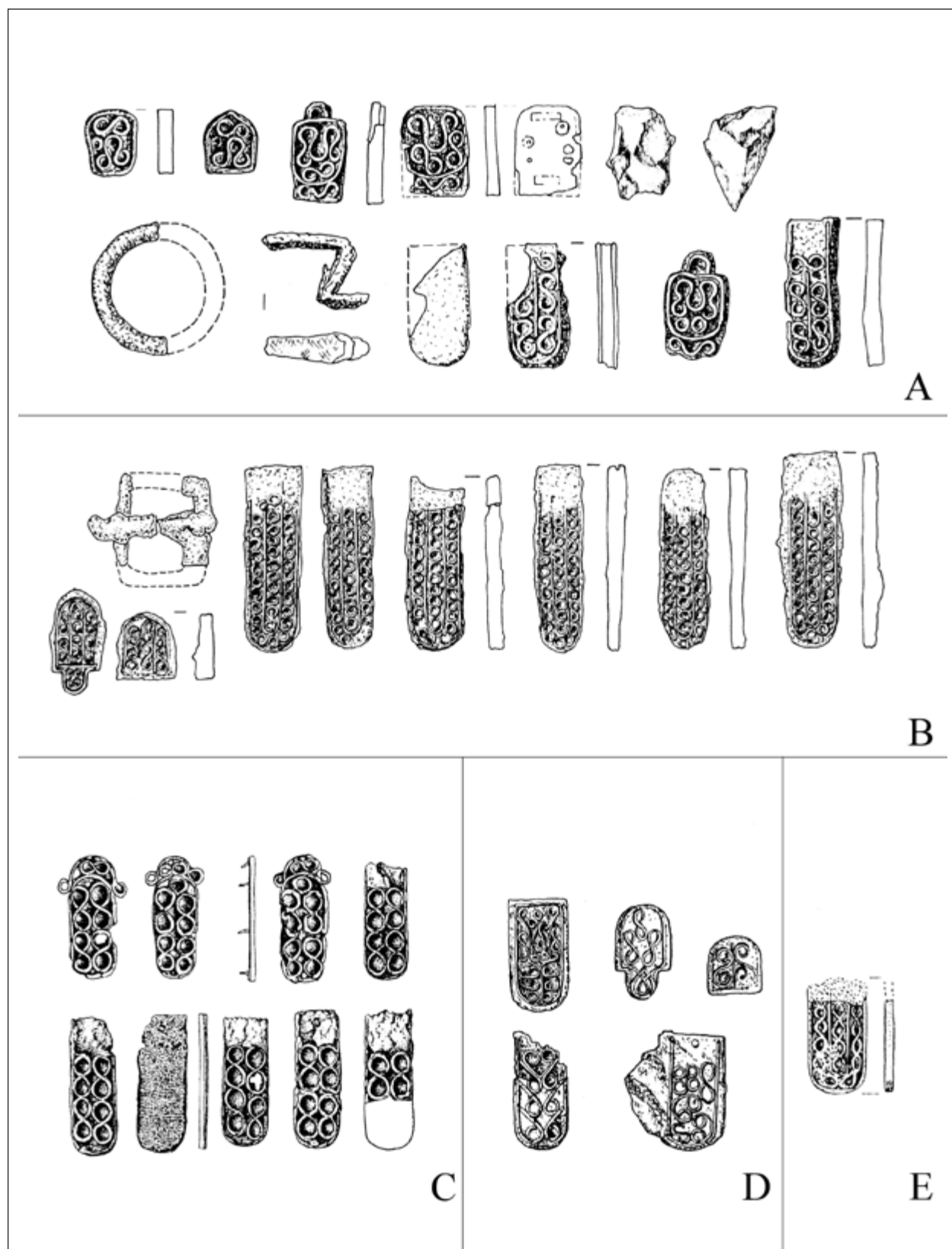
TIVADAR VIDA

Multipart iron belt sets with cell decoration from the early Avar period

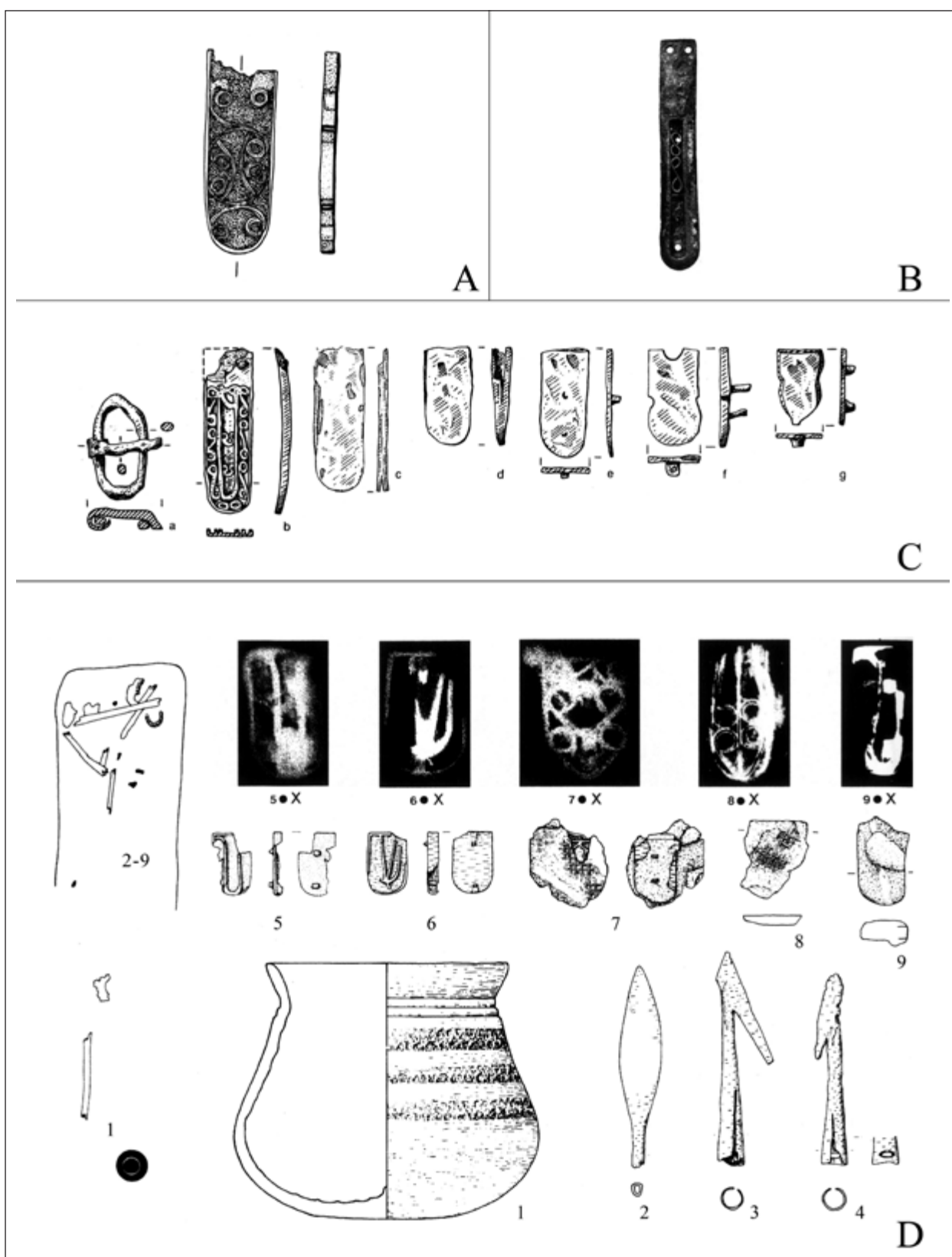
In the 7th century, the fashion of Byzantine multipart belt sets made of pressed sheet metal spread over the Carpathian Basin. Simultaneously, bronze and iron versions of Byzantine belts appeared in former Pannonia and in the western Merovingian lands. These include the belt sets ornamented with iron cells found in the Pannonian cemeteries of Merovingian and Late Antique character from the early Avar period, whose European analogies are known from Bavarian and Alemannic cemeteries along the Upper Danube. The belt mounts and strap-ends have a raised border and are decorated with round, S- and loop-shaped iron cells, which had once probably been inlaid with glass. These simple iron belt sets could hardly have been imports; they were produced locally (perhaps in imitation of the more valuable belt sets with silver and copper inlay) and indicate that the material culture of the communities with a Merovingian culture living in Pannonia developed along the same lines as in Western Europe.



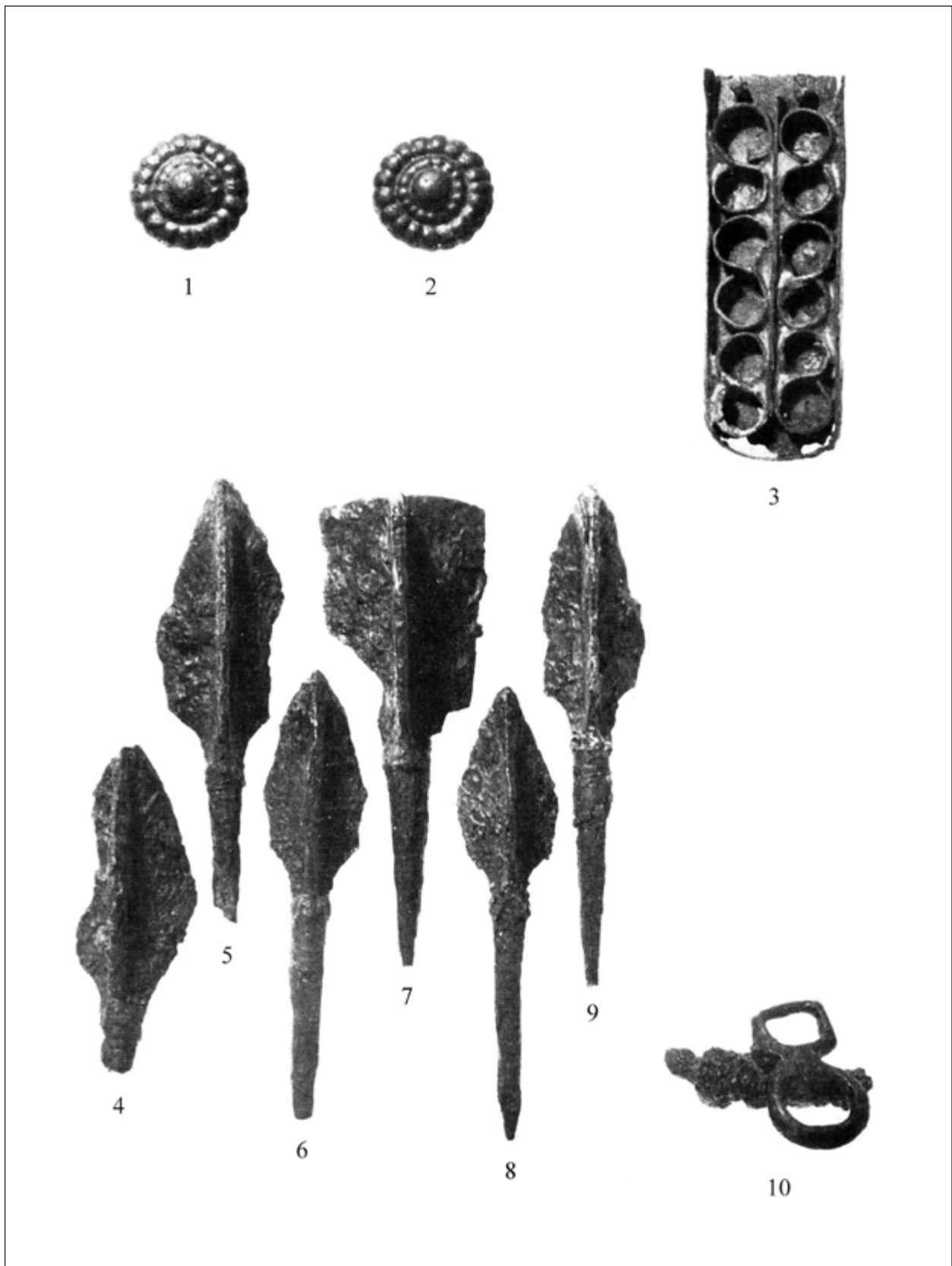
1. térkép: Rekeszdíszes vas övgarnitúrák: 1.: Singen–August Ruf Straße; 2.: Schretzheim; 3.: Straubing–Bajuwarengasse; 4. Unterthürheim; 5.: Pókaszepetk; 6.: Keszthely–Fenekpuszta; 7.: Zamárdi–Rétiföldek; 8.: Környe; 9.: Budakalász; 10.: Cikó; 11.: Kölked–Feketekapu; 12.: Szekszárd–Bogyiszlói út



1. tábla: Rekeszdziszes vas övgarnitúrák a Kárpát-medencében: A.: Kölked–Feketekapu A 201. sír; B.: Kölked–Feketekapu A 310. sír; C.: Zamárdi–Rétiföldek 120. sír; D.: Kölked–Feketekapu A 17. sír; E.: Cikó 167. sír



2. tábla: Rekeszdíszes vas övgarnitúrák az Alpoktól északra: A.: Schretzheimi temető 543. sír; B.: Singen–August Ruf Straße; C.: Unterthürheim 142. sír; D.: Straubing–Bajuwarengasse 271. sír



3. tábla: Rekeszdíszes vas nagyszíjvég a Környe 149. sír leletgyűjtésében.