

MIHÁCSI-PÁLFI ANETT*

A BALATONSZEMESI 5. SZÁZAD HARMADIK NEGYEDÉBŐL SZÁRMAZÓ FIBULÁK FORMAI ÉS KÉSZÍTÉSTECHNIKAI ELEMZÉSE

1. BEVEZETÉS

Jelen tanulmányban a balatonszemes–Szemesi-bereki temető 150., 267., 268. és 269. sírjából előkerült, az 5. század harmadik negyedéből származó fibulák vizsgálati eredményeit közlöm.¹ Az anyag a doktori disszertációm részét képezi (címe: *A viselet elemei és változásai az 5. század folyamán a Kárpát-medence nyugati felében*),² amely az egykori pannoniai 5. századi viseletre utaló régészeti anyaga felgyűjtésére, rendszerezésére és elemzésére épül, és amelyben a viselet és elemeinek 4. és 6. század közti átalakulását értékelem. Emellett a különböző viseleti elemek készítése technikai és díszítő eljárásait is göröcső alá veszem. E sajátosságok változásainak nyomon követése érdekében roncsolásmentes, mikroszkópos vizsgálatokat végzek a hazai kora népvándorlás kori régészet kulcsfontosságú leletein.

Kutatásom fő célja, hogy e tárgyak formai és készítése technikai részleteinek tanulmányozásával további adalékot nyújtsak a szóban forgó időszak technológiájának alaposabb megismeréséhez, ezáltal új eredményekkel egészítsem ki a népvándorlás kori kutatást.³ A készítése technikai eljárások késő római előképeinek és kora Meroving-kori analógiáinak számbavételével igyekszem a késő antik ötvöstechnikai hagyomány 5. századi átalakulását és innovatív változásait körvonalazni. A kutatás további célja, hogy a fibulák értékelése alapján támpontot adjon a temetőt létesítő közösség kapcsolatrendszerének meghatározásához. Előjáróban elmondható, a fibulák formai, készítése technikai és díszítésbeli szempontú elemzése egyértelműen arra mutat rá, hogy a közösség ÉNy-i irányú kapcsolati hálójával rendelkezett. A fibulákon alkalmazott, jellegzetes ötvöstechnikai fogások, annak ellenére, hogy nem ismerjük a tárgyak pontos készítése helyét, sokat elárulnak a regionálisan nagyobb műhelykörzetekre jellemző műhelyhagyományokról.

2. FORMAI ÉS KÉSZÍTÉSTECHNIKAI LEÍRÁS

A tárgyleírás menetét az alábbi szempontok határozzák meg: a fibulák részletes formai és technikai leírása, az alkalmazott díszítése technikák és a felületkezelés ismertetése, a rugó- és túszerkezet meghatározása, a használati, kopás- és javításnyomok diagnosztizálása, a korrózió mértékének megállapítása és a méretadatok megadása. A tárgyelemzés során a korszakban általános készítése technikai rövid bemutatását követően részletekbe menően ismertetem az egyes fibulák formai, készítése technikai és díszítő eljárásait. Emellett külön hangsúlyt fektetek a fibulák használati, kopás- és javításnyomainak értékelésére is.

* mpanett@gmail.com

¹ A tanulmány megírását az NKFI K 111853 számú pályázata támogatta. A tanulmány idegen nyelvű változata az Antaeus 35–36. számában jelent meg (MIHÁCSI-PÁLFI 2018c), a kézirat magyar nyelvű szövegét Horváth Friderika (MTA BTK RI) gondozta, B. Tóth Ágnes lektorálta, munkáját ezúton is köszönöm! B. Tóth tanárnő számos hasznos észrevétellel, javaslattal segítette munkámat. Hálas köszönettel tartozom neki a sokévi segítségéért, s jelen tanulmánnyal köszöntöm a Tanárnő! A lelőhely feltárását a Somogy Megyei Múzeumok Igazgatósága (ma kaposvári Rippl-Rónai Múzeum) képviseletében Honti Szilvia (régész, RRM) és Németh Péter Gergely (régész, RRM) végezte Bondár Mária (MTA BTK RI) közreműködésével. Köszönettel tartozom az ásatásvezetőknek, hogy hozzájárultak a temetőanyag feldolgozásához. Külön köszönet jár nekik az ásatási dokumentáció felhasználásában és a tárgyak kölcsönzésében nyújtott segítségükért.

² A négy balatonszemesi sírból származó további viseleti elemek mikroszkópos vizsgálatán, részletes leírásán és elemzésén túl azok sírbeli helyzete és funkciója alapján meghatározott ékszer- és ruhaviselési hagyományokat két tanulmányomban értékeltem (MIHÁCSI-PÁLFI 2018a; MIHÁCSI-PÁLFI 2018b). Utóbbi munkámban a közösség egykori viseletre utaló kulturális javai alapján az antik, késő római, barbár, germán hagyományok továbbélésével, transzformációjával és a korszak innovációival foglalkoztam.

³ E kutatási irányzat nem előzmény nélküli a hazai népvándorlás kori régészetben, lásd HORVÁTH 2012 a vonatkozó irodalommal. A kutatásra az MTA BTK Régészeti Intézet Roncsolásmentes Diagnosztikai Laboratóriumában nyílt lehetőségem. A vizsgálatokat Zeiss SteREO Discovery V12 típusú mikroszkóppal végeztem. Beépített objektív használatával és AxioVision SE64 Rel. 4.9.1 program segítségével készített felvételek szerepelnek a tanulmányban. A tárgyfotókat Háromi Péter (MTA BTK) készítette, a képtáblákat Éber Magdával (MTA BTK RI) szerkesztettük.

Öntés előtti munkálatok: fém- vagy viaszmodell, illetve kétrészes öntőforma készítése.

Öntési munkálatok: a 150. és a 267. sírból származó fibulák esetében minden bizonnyal fém, a 268. és a 269. sírból származó fibulák esetében esetleg viasz öntőmintával történő öntés.⁴

Öntés utáni munkálatok: sorjázás, reszelés, csiszolás, vésés, polírozás.⁵

2.1. A 150. sírből származó fibulapár

Vésett modell felhasználásával ezüsből öntött, aranyozott kengyelfibula; három tuskére húzott, bordázott gombbal és poncolt szélű, ovális rugólemezzel; kengyele bordázott; tülemeze egyenlő széles szárú, mindkettő niellóberakással díszített; rugó- és tüszerkezete vasból készült (az egyik esetében hiányzik). A fibulapár egyik darabja viszonylag ép állapotú (ltsz.: 2016.5.5), másik darabja kopott, az utóbbi felső gombja hiányzik (ltsz.: 2016.5.6).⁶

Forma: rugólemeze ovális; kengyele félkör átmetszetű, bordázott; tülemeze félkör átmetszetű, egyenlő széles szárú, lekerekített végű; három bordázott gomb.

Ékvésés: rugólemezen rácsminta figyelhető meg; kengyele „ékvágású”; tülemeze ékvéssett. A tülemeze két oldalán öt mezőre osztott, három mintaelemből álló mintasor látható: az 1. és a 3. mező két mezőre osztott téglalap (két négyzetből álló téglalap), a 2. és 4. mező átlósan két mezőre osztott négyzet (két háromszögből álló négyzet), az 5. mező négy négyzetes mezőre osztott téglalap.

Alkalmazott díszítőtechnikák:

Poncolás: a rugólemez keretén 8-as alakú poncok láthatóak [2. tábla 2].

Niellóberakás: hullámszalagmintát ábrázol. Az egyik fibula (ltsz.: 2016.5.5) kengyelén a mintaelemek szoros elrendezése figyelhető meg, ami öt körből és öt ívből álló mintasort alkot. Egy-egy kör jobb oldalán két pontból és három ívből, a bal oldalán három pontból és két ívből álló niellómintasor jelentkezik. Tülemezen 13 körből és annak két oldalán hat-hat ívből álló mintasor (a körök jobb oldalán hat, a bal oldalán hét niellóval kitöltött pont) mutatkozik. A másik példány (ltsz.: 2016.5.6) meglehetősen kopott állapotú kengyelén a mintaelemek szellős elrendezését (kevesebb a mintaelem) lehet megfigyelni: alig láthatóan öt körből és négy ívből álló mintasor vehető ki, egy-egy kör jobb oldalán két pontból és két ívből, a bal oldalán egy pontból és két ívből álló niellómintasor; a tülemezen 12 kiszerezhető körből és annak két oldalán hat-hat kiszerezhető ívből és pontból álló mintasor. A niellóberakás gondosan kitöltött, a niellós felület igényesen kezelt, felpolírozott, néhol azonban hiányzik a berakás.

Felületkezelés: az aranyozás ráfut a niellóval kitöltött pontra [2. tábla 4].

Rugószerkezet (rugótekerics, gomb): a rugószerkezet tartására 6 mm magas öntvényborda szolgált; az első példányon ezüst, a másodikon vas, kettős rugótekerics figyelhető meg; a rugó alsó feszítésű; alulhúros szerkezetű; rugótekerics tartó tengelyre felhúzott oldalsó gombok.

Tüszerkezet: előbbi példányon ezüst (ltsz.: 2016.5.5), utóbbin (ltsz.: 2016.5.6) vastú maradványa (a tü hiányzik); a tütartó balra nyílik, viseleti helyzetben az egyiknek lefelé, a másiknak balra.

Javítási nyomok: a tönkrement ezüst rugó- és tüszerkezetet vasból pótolták.

Használati kopásnyomok: a fibulák felülete a síkból kiemelkedő részeken, a kengyel legmagasabb pontján (a „négyzetek és téglalapok” tetején), az alapfelületen, a niellóval kitöltött felületen és az aranyozott felületen, a gombokon, a széleken és a lábvégeken a legkopottabbak [2. tábla 3, 12–14].

Korrózió: főleg a nem vagy a kevésbé aranyozott felületet érintette (lásd gombok, kengyel, láb).⁷

Méreteik:

1. h.: 7,5 cm; sz.: 4,4 cm; m.: 1,8 cm; h (gomb nélkül): 6,2 cm; gomb h.: 1,2–1,4 cm; gomb sz.: 0,8 cm; rugólemez sz.: 2,7 cm; rugólemez m.: 1,6 cm; kengyel h.: 2 cm; kengyel sz.: 0,9 cm; tülemeze h.: 2,75 cm; tülemeze sz.: 1 cm; tömeg: 28,6g (ltsz.: 2016.5.5).

⁴ Az egyik fibulapár esetében az azzal egybeöntött tuskékre külön öntött gombokat húztak fel (150. sírből származó fibulapár), a többi fibulapár viszont a gombokkal együtt öntött (267–269. sírből előkerült darabok).

⁵ A 267. sírből ismert fibulán jól láthatóak a csiszolásnyomok, illetve, hogy a felület mindkét oldalát polírozták [3. tábla 8]. Továbbá a 267., 268. és 269. sírből származó fibulák hátoldaláról, a gombok, a rugólemez, a kengyel és a tülemeze hátuljából „könnyítés” végett az utolsó grammig „kikaparták” az újrahasznosíthatóknak vélt alapanyagot (Honti–Márkus 2007, 137) [3. tábla 8; 4. tábla 2].

⁶ Egyezések: 1. készítéstechnika; 2. alapteret, forma; 3. ékvágások alakja és mérete (a kengyel két oldalán látható öt-öt, különböző méretű háromszög alakú ékvágás), poncolás.

Eltérések: 1. fém-, illetve viaszmodellrel történő előállítás; 2. pár mm-es méretbeli különbségek; 3. a rugólemezen látható négyzet alakú rácsminta ívének deformálódása; 4. mélyebb és sekélyebb geometrikus minták, életlenebb mintaélek a „rosszabb minőségű” fibula rugólemezeének rácsminta-ján, illetve a kengyel és a tülemeze két oldalán; 5. a nielló-mintasor aszinkronitása; 6. „hiba”: az egyik példányon (ltsz.: 2016.5.5) tisztán kivethető a kör alakú niellóval kitöltött elem „félreütésének” nyoma, melynek következtében metszi egymást a két kör [2. tábla 4, 9].

⁷ RMM Rég. Ad. 18.3/150.2–3; RMM ltsz.: 2016.5.5–6.

2. h (gomb nélkül): 6,2 cm; gomb h.: 1,2 cm; gomb sz.: 0,7 cm; rugólemezzel sz.: 2,7 cm; rugólemezzel m.: 1,5 cm; kengyel h.: 2 cm; kengyel sz.: 0,9 cm; tülemez h.: 2,7 cm; tülemez sz.: 1 cm (ltsz.: 2016.5.6).

2.2. A 267. sírból származó fibula

Véssett modell felhasználásával, ezüsből öntött, aranyozott kengyelfibula; három egybeöntött gombbal; poncolt szélű, négyszeres spiráldíszes, félkör alakú rugólemezzel; niellóberakással díszített kengyellel, trapézszerűen kiszélesedő, niellóberakással díszített tülemezzel; vas rugószerkezettel és vastüvel; tülemeze átyukasztott; viszonylag jó állapotú.

Forma: rugólemeze félkör alakú; kengyele rövid, félkör átmetszetű; tülemeze hosszú, trapézszerűen kiszélesedő; három lekerekített élű, bikónikus gomb.

Ékvésés: rugólemezzel négyszeres spiráldíszítés figyelhető meg; kengyele „ékvágású”, két oldalán négy háromszögből álló farkasfogszerű, sekély ékvésés látható; tülemeze ékvéssett, két oldalán kilenc háromszögből álló farkasfogszerű ékvésés, ill. a végén három háromszög figyelhető meg.

Alkalmazott díszítőtechnikák:

Poncolás: a rugólemezzel keretén, a rugólemezzel és a gombok, illetve a kengyel és a tülemez találkozásánál 8-as alakú poncok jelentkezőnek [3. tábla 3, 9].

Niellóberakás: a kengyelen 11–12 „hullám” alakú, a tülemezen pedig nyolc (körökből és annak két ellentétes oldaláról induló ívekből) eleméből álló mintasort alkot. A niellóberakás gondosan kitöltött, a niellós felület igényesen kezelt, felpolírozott, néhol azonban kissé elnagyolt a berakás, például a keret és a sáv távolsága aránytalan [3. tábla 7].

Felületkezelés: az aranyozás ráfut a niellós ezüstsávra [3. tábla 3].

Rugószerkezet (rugótekerccs): a rugószerkezet tengelye ezüsből, a spirál másodlagosan vasból készült.

Tülszerkezet: elsődlegesen ezüst, másodlagosan vastüvel rendelkezhetett (a tű hiányzik); a tűtartó balra nyílik, viseleti helyzetben jobbra.

Javítások: szabályos, pár mm átmérőjű ovális lyuk található a tülemezen [3. tábla 4–6].

Korrózió: a vékonyan aranyozott részeket, gombokat, a kengyel tövét és a tülemezzel érintette.

Méretei: h.: 7 cm; sz.: 3,9 cm; gomb h.: 0,7 cm; gomb sz.: 0,7 cm; rugólemezzel sz.: 2,5 cm; rugólemezzel m.: 1,6 cm; kengyel h.: 1,8 cm; kengyel sz.: 0,9 cm; tülemez h.: 2,8 cm; tülemez sz.: 0,9–1 cm; tömeg: 19,15g.⁸

2.3. A 268. sírból származó fibulapár

Véssett modell felhasználásával, ezüsből öntött, aranyozott kengyelfibulapár; három egybeöntött gombbal; kétszeres spiráldíszes, félkör alakú rugólemezzel; niellóberakással díszített kengyellel; trapézszerűen kiszélesedő, niellóberakással díszített tülemezzel; ezüst rugószerkezettel és ezüsttüllel.

Forma: rugólemeze félkör alakú; kengyele rövid, félkör átmetszetű; tülemeze trapézszerűen kiszélesedő; három lekerekített élű, bikónikus gomb.

Ékvésés: rugólemezzel kétszeres spiráldíszítés figyelhető meg; kengyele „ékvágású”, két oldalán négy háromszögből álló farkasfogszerű, sekély ékvésés látható; tülemeze ékvéssett, két oldalán hat háromszögből álló farkasfogszerű ékvésés, ill. a végén három háromszög figyelhető meg.

Alkalmazott díszítőtechnikák:

Poncolás: a rugólemezzel és a gombok, a rugólemezzel és a kengyel, ill. a kengyel és a tülemez találkozásánál 8-as alakú poncok jelentkezőnek [4. tábla 4–6].

Niellóberakás: vö. a 267. sírból származó fibula tülemezzel mintájával. A nielló kidolgozása magas, ill. közepes színvonalú. Közel egyenlő távolságban helyezkednek el a mintasor szabályos elemei, holott az egyik szellősebben, a másikon sűrűbben; az egyik kengyelen 4,5 darab elem, a tülemezzel hét elem, a másik kengyelen hat elem, a tülemezzel nyolc elem található; felpolírozott, simára csiszolt niellósáv figyelhető meg (jól látszanak a csiszolásnyomok a kengyel és a tülemez találkozásánál) [4. tábla 3, 8].

Felületkezelés: az aranyozás kissé gyenge minőségű, matt fényű, kopott.

Rugószerkezet (rugótekerccs): hatszoros ezüst rugótekerccsel látták el, melynek közepéből indul a tű; a rugótekerccstartóban vízszintes rugótartó pálca található a rugótekerccs rögzítése céljából [4. tábla 2].

Tülszerkezet: rugótekerccsből induló ezüsttüllel rendelkezik; a tűtartó balra nyílik, viseleti helyzetben jobbra.

⁸ RMM Rég. Ad. 18.3/267.5; RMM ltsz.: 2016.5.13.

Használati kopásnyomok: az aranyozás kopott; a gombok lekerekedettek, a szélek életlenek; a rugólemez felülete simára kopott; az utóbbi darab rugólemeze a spirálminta-díszítés helyén kilyukadt [4. tábla 6].

Korrózió: az aranyozott, illetve niellózott felület ezüstalapját és a niellóberakást érintette.

Méreteik: h.: 4,6 cm; sz.: 2,5 cm; gomb h.: 0,5 cm; gomb sz.: 0,4–0,5 cm; rugólemez sz.: 1,5 cm; rugólemez m.: 1 cm; kengyel h.: 1,1 cm; kengyel sz.: 0,7 cm; tülemez h.: 2 cm; tülemez sz.: 0,7–0,8 cm.⁹

2.4. A 269. sírból származó fibulapár

Vésett modell felhasználásával, ezüsből öntött, aranyozott kengyelfibulapár; három egybeöntött gombbal; kétszeres spiráldíszes, félkör alakú rugólemezzel; niellóberakással díszített kengyellel; trapézszerűen kiszélesedő, niellóberakással díszített tülemezzel; ezüst rugószerkezettel és ezüsttűvel.

Forma: rugólemeze félkör alakú; kengyele rövid, félkör átmetszetű; tülemeze trapézszerűen kiszélesedő; három lekerekített élű, kónikus gomb.

Ékvésés: rugólemezen kétszeres spiráldíszítés figyelhető meg; kengyele „ékvágású”, két oldalán négy háromszögből álló farkasfogszerű, sekély ékvésés látható; tülemeze ékvéssett, két oldalán hat háromszögből álló farkasfogszerű ékvésés, ill. a végén három háromszög figyelhető meg.

Alkalmazott díszítőtechnikák:

Poncolás: a rugólemez és a gombok, a rugólemez és a kengyel, ill. a kengyel és a tülemez találkozásánál 8-as alakú poncok jelentkeznek [5. tábla 2, 4, 9].

Niellóberakás: vö. a 268. sírból származó fibula kengyelének és tülemezének mintájával. A nielló kidolgozása közepes színvonalú. Közel egyenlő távolságban (az egyikén szellősebben, a másikon sűrűbben) helyezkednek el a mintasor kissé elnagyolt, szabálytalan elemei; az egyik kengyelén hat elem, a tülemezén nyolc elem; a másik kengyelén hat elem, a tülemezén kilenc elem; kevésbé felcsiszolt, matt felületű niellósáv; kevésbé polírozott, kidomborodó mintaelemek; a mintaelemek között egy-egy „elcseppent” niellópetty [5. tábla 5, 10].

Felületkezelés: az aranyozás nagyrészt egyenletes, a tülemezen azonban ráfut a niellóra és a gombok környékén a hátsó oldalra.

Rugószerkezet (rugótekeres): a hatsoros ezüst rugótekeres alulhúros, melynek közepéből indul a tű; a rugótekerestartóban vízszintes rugótartó pálca található a rugótekeres rögzítése céljából.

Tűszerkezet: rugótekeresből induló ezüsttűvel rendelkezik; a tűtartó balra nyílik, viseleti helyzetben jobbra.

Használati kopásnyomok: az aranyozás kopott; a gombok lekerekedettek, a szélek életlenek; a rugólemez felülete simára kopott.

Korrózió: a rugótekeres hátulján bal oldalon vaskorrózió található.

Méreteik: h.: 4,5 cm; sz.: 2,3–2,5 cm; gomb h.: 0,5 cm; gomb sz.: 0,4–0,5 cm; rugólemez sz.: 1,5 cm; rugólemez m.: 1 cm; kengyel h.: 1,1 cm; kengyel sz.: 0,7 cm; tülemez h.: 2 cm; tülemez sz.: 0,7 cm; tömeg: 10 és 15 g.¹⁰

3. A FIBULÁK FORMAI ÉS KÉSZÍTÉSTECHNIKAI ELEMZÉSE

3.1. A korszak készítésestechnikai eljárásának bemutatása

A fibulák nagy részének öntése feltehetőleg egy fából készült ősmodell lenyomatának kiöntésével előállított ólom- vagy bronz előmodell felhasználásával, rendszerint kétszeres öntőformával történt. Először is agyagba nyomták a mintázott ő- vagy előmodell elő-, majd hátoldalát, így a forma megőrizte a modell negatív lenyomatát. Az öntőforma két részét – miután kialakították a szellőző csatornákat – összeillesztették és kötötték (a két felület összetapadását porrá tört faszén, grafit vagy zsírkő akadályozta meg), majd kiszárították. Végül tégelyben olvasztott fémot öntöttek a formába. A kora középkori Európában a késő antik viaszveszejtési eljárással szemben ez a megoldás vált elterjedté. Egy másik lehetőség szerint a fémmodellről vették le a viasznegatívot, így a formába nyomáshoz, majd az öntéshez is a viaszmodellt használhatták fel. Ritkább esetben eleve viaszból készült az ősmodell, amelyen ugyancsak elvégezheték a mintázást.¹¹ Az öntést követően számos munkálatot kellett elvégezni: az öntvény oldalairól harapófogyszerű

⁹ RMM Rég. Ad. 18.3/268.2; RMM ltsz.: 2016.5.24–25.

¹⁰ RMM Rég. Ad. 18.3/269.1; RMM ltsz.: 2016.5.41–42.

¹¹ CAPELLE–VIERCK 1971, 49–56, 89–90; CAPELLE–VIERCK 1975, 114–136; AMREIN–BINDER 1997, Abb. 403; BÜHLER 1999, 430–432; HEINRICH–TAMÁSKA 2002, 247; BOLLÓK 2015, 172 a további vonatkozó irodalommal.

eszközzel távolították el az öntőcsapokat, csonkokat, sorjákat, majd reszelő segítségével tüntették el az öntési kérget, varratokat, és végül leereszték a széleket is.¹² Az esetleges utánvésés és poncolás előtt, valamint a poncolás, majd a niellózás után szintén fel kellett polírozni az öntvényt. A niellóval történő kitöltés előtt elő kellett rajzolni a mintasort, melynek kialakítása poncolással és véséssel történő előkészítést igényelhetett. Különböző formájú hegyben végződő ponttűk és árvésők használatával díszítették a felületet. Az utolsó lépést jelentette az aranyozás (rendszerint tűzi, ritkább esetben laparanyozás), azt követően pedig ismét fényesre polírozták a tárgyat.

A fenti készítéstechnikai lépéseket lehet mind a négy balatonszemési sírból származó fibulán nyomon követni, ezért csak az elsőként ismertetett 150. sírból származó fibulapár [1. tábla 1–2] esetében fejtem ki részletesebben a technológiai megfigyeléseket, a 267., 268. és 269. sírból származó fibulák esetében pedig a fentitől való eltérésekre hívom fel a figyelmet. A 267. sírból előkerült nagyméretű fibula esetében [1. tábla 3] sokkal inkább a formai, mint a készítéstechnikai sajátosságokra helyezem a hangsúlyt. A 268. sírból származó kis méretű fibulapár [1. tábla 4], mind a készítéstechnikai, mind a díszítőeljárás szempontjából követi a 267. sírba helyezett fibula jellegzetességeit, ezért csak a különbségekre és azok értelmezésére térek ki röviden. A 269. sírből ismert fibulapár [1. tábla 5] formai kialakítását, készítés- és díszítőtechnikáját tekintve is megegyezik a 268. sírban talált fibulapárral.

3.1.1. A 150. sírből származó fibulapár

A 150. sírből származó fibulapár darabjai a formájukat, a méretüket és a díszítésüket tekintve szinte teljesen megegyeznek egymással. Az öntési eljárás tekintetében több tényező is alátámasztja a két fibula közti közvetlen kapcsolatot, viszont számos kisebb-nagyobb eltérés is mutatkozik, melyek többsége a készítés és díszítőeljárás során keletkezett.¹³ Az egyedi jellegzetességei alapján arra lehet következtetni, hogy a két tárgy nem ugyanazzal az öntőmintával készült, az egyik fibula negatívját használhatták fel a másik előállításához.

Továbbá azzal is számolni kell, hogy deformálódás, esetleges sérülés vagy megsemmisülés következtében használhatatlanná válik a modell. Ezek az elvi lehetőségek talán választ adnak arra a kérdésre, hogy miért számít kivételesen egyedinek a balatonszemési fibula. A korábbi anyagközlések során párhuzam nélküli típusnak nevezett fibulának valóban nem ismert közvetlen analógiája.¹⁴ Ugyanakkor a fibula technikai, formai és díszítésbeli szempontból elemzett részleteihez a délnémet területről, a Rajna-vidékről, a mai Csehországból, Lengyelországból és Oroszországból származó esetek nyújtanak további adalékot, melyek együttes kiértékelésével új szempontok szerint lehet a fibulát értelmezni.

A 150. sírből előkerült fibula formai jellegzetességeit elemezve megállapítható, hogy a balatonszemésihez hasonló ovális fej kialakítása ritka jelenségnek számít a kelet-, közép- és nyugat-európai 5–6. századi anyagban, a pomerániai, Mazuri-tóvidéki, Visztula-, Pregolya-, Középső-Odera-vidékről azonban számos formai párhuzammal rendelkezik. Ezek a darabok csak a fejforma vonatkozásában jelenthetnek analógiát, a fibulák ugyanis más készítéstechnológiai hagyományokon nyugszanak.¹⁵ A számba vehető párhuzamok közé a wrocławai (Breslau, Lengyelország),¹⁶ a zamości (Lengyelország),¹⁷ a łabędziewoi (Labendzewo, Lengyelország)¹⁸ és az „ostpreußeni” (kelet-poroszországi) fibulák tartoznak.¹⁹ Formailag ehhez a körhöz sorolható, területileg, kultúrtörténetileg és tradicionális szinten azonban más irányba mutat a nezsini (Нежин/Nyizsin, Ukrajna) fibula.²⁰

A fibula rugólemezeének középmezéjében látható négyzetes rácsmintaszerű vésett díszítéshez hasonlót [2. tábla 1] mindezidáig csak a morva területen találtam; Vyškov 17. sírjából (Csehország) a fibula félkörös rugólemezeének a két oldalán,²¹ illetve a Neckar-vidéken Walheimből (Németország), egy 500 körül eltemetett nő sírjában talált tú téglalap alakú fején (egy „alamannak” meghatározott fibulapár és egy „turing” kapcsolatokat mutató S-fibula mellett).²² Már az előzetes közleményben is felhívták erre a sajátos díszítésre a figyelmet,²³ melyet már az öntés előtt, az öntőminta készítésekor meg kellett tervezni. Agyagból készült öntőforma egyelőre nem került elő a Közép-Duna-vidéken,²⁴

¹² AMREIN–BINDER 1997, Abb. 403; BÜHLER 1999, 437, 442; HEINRICH–TAMÁSKA 2002, 247, 255.

¹³ Lásd a 6. lábjegyzet.

¹⁴ HONTI–MÁRKUS 2007, 136.

¹⁵ A készítésük ideje a lemezes, polikróm, rekeszes, filigránnal és granulációval díszített tárgyak esetén megelőzi, az öntötték esetén pedig követi a balatonszemési fibula készítését, használati és földbekerülési idejét.

¹⁶ MAČZYŃSKA 2013, Abb. 112/3.

¹⁷ TEJRAL 2011, Abb. 136, Abb. 248; MAČZYŃSKA 2013, Abb. 11.

¹⁸ KÜHN 1981, Taf. 45/280.

¹⁹ KÜHN 1981, Taf. 62/402.

²⁰ ZASZETSKAYA 1975, 76; TEJRAL 2011, Abb. 250; MAČZYŃSKA 2013, Abb. 8/1. B. Tóth Ágnes szíves szóbeli közlése alapján.

²¹ TEJRAL 1974, Taf. 7; TEJRAL 1982, Obr. 38/3, Obr. 104/11, Taf. XIX.

²² QUAST 1997, Abb. 181.

²³ HONTI–MÁRKUS 2007, 136–137.

²⁴ TEJRAL 2015, 346.

Vallóniából (Huy, Belgium) azonban ismert egy öntőforma-töredék, mely jól szemlélteti ezt az előkészítési fázist.²⁵ Az 5. század végi Közép-Duna- és Rajna-vidéken, de kiváltképpen a közép- és a délnémet területeken jellemző díszítési mód esetében rombuszhálószerű, és nem négyzethálós a rácsminta kialakítása, mint a balatonszemesi darabon és annak fentebb említett párhuzamain.

A fibula kengyelén látható bordázott kialakítás [2. tábla 1, 3] előzménye a késő római kori Cseh- és Morva-mérence és az alsó-ausztria területek felé mutat, analógiái is ezeken a területeken található meg különböző típusú fibulákon.²⁶ A bordázott kengyelkialakítás hagyományának megőrződése és átalakulása figyelhető meg az 5. századi közép-Duna-vidéki anyagban,²⁷ és ennek az átalakulási folyamatnak az egyik ékes darabja a hács-béndekpusztai példányon kívül²⁸ a balatonszemesi fibula.

A fibula egyenlő széles szárú, lekerekített végződésű tülemezének [2. tábla 5, 8] és annak formai párhuzamai kapcsán előrebocsátható, hogy az 5. század középső harmadában az Elba-vidéken a római és germán férfiviseletet kiegészítő, státuszjelző fibulák között „transzformáció” ment végbe, és ez a folyamat a germán férfi és női viselet között a kora Meroving-kor hajnalán is megismétlődött.²⁹

A tülemez balatonszemesihez hasonló kialakítási módja a délnémet területeken legkorábban az 5. század közepén jelentkezik,³⁰ ami viszonylag ritkának számít mind a Rajna-vidéki, mind a közép-Duna-vidéki anyagban.³¹ A tülemez két oldalán látható ékvésés öt mezőre osztott mintasorának³² [2. tábla 5] ugyan nincs közvetlen analógiája, a teljesen váltakozó mintasorokkal rendelkező párhuzamok között csak ahhoz hasonlót ismerünk. Az öt mezőre osztottak közül a rommersheimi példány (Németország) jelenti a legközelebbi analógiát, bár kialakításának sorrendjében eltér a minta.³³ Egy másik analógiának, a heidelberg–kirchheimi példánynak (Németország) mintasora pedig éppen ellenkező sorrendet követ.³⁴ Minden jel arra mutat, hogy főleg a mai Németország területén előkerült fibulák közül számos darabon alakították ki a balatonszemesihez hasonló mintasort. Úgy tűnik, hogy ebben a tényezőben a Rajna-vidéki késő római tradíció továbbélését és annak az 5. század végi átalakulását lehet megfogni.³⁵

3.1.2. A 267. sírból származó fibula

A 267. sírból előkerült fibulát [3. tábla] a korábbi kutatás különbözőképpen ítélte meg, ennek eredményeképpen eltérő, egymásnak olykor teljesen ellentmondó típusmeghatározások jelentek meg a szakirodalomban. Straub Péter jogosan hívta fel a figyelmet arra, hogy a fibula Reutlingen-típushoz történő besorolása félreértésen alapul,³⁶ viszont az Ursula Koch által közölt és rendszerezett temetőanyagok alapján a Straub által a Stammheim-típushoz történő besorolás sem állja meg a helyét.³⁷ A temetőanyag előzetes közlésében a Heilbronn–Böckingen-típus meghatározás szerepel, úgyszintén tévesen, ahhoz a típuscsoporthoz ugyanis teljesen más forma tartozik.³⁸

A korábbi kutatásban bizonyára az okozhatott félreértést, hogy a balatonszemesi fibula valóban rendelkezik Heilbronn–Böckingen (Németország) és Stuttgart–Stammheim lelőhelyekről párhuzamokkal, az azokról elnevezett típuscsoportok azonban nem a kérdéses fibulára, hanem más darabokra vonatkoznak. Ennek fényében egyik fentebbi típusmeghatározást sem fogadhatom el, és a lejjebb tárgyalt, a balatonszemesivel kiváltképpen nagy hasonlóságot mutató párhuzamokkal sem sorolhatom azonos típuscsoportba. A további ellentmondások elkerülése végett a

²⁵ MARTIN 1994, 543.

²⁶ TEJRAL 1982, Obr. 6/4–5; TEJRAL 2002, Abb. 1/2, 4, 318.

²⁷ TEJRAL 1982, Obr. 38/3; TEJRAL 2002, Abb. 1/1, 3, 5–7, 9.

²⁸ Hács–Béndekpuszta 3. sír, lásd KISS 1995, 282, 284. Abb. 5/3; TEJRAL 2015, 323, Abb. 18.

²⁹ Soós Eszter és munkatársai kézírata alapján, amelyet a szerző jóvoltából ismerhettem meg, amit ezúton is köszönök neki. A vonatkozó irodalommal lásd Soós et al. 2017, 54.

³⁰ A fentihez hasonló kialakítást lásd a München–Aubingból származó fibulán (KÜHN 1974a, Taf. 72/226–226a).

³¹ Ugyanis a stilizált állatfejben végződő tülemez a leginkább jellemző kialakítási mód a korszakban; dél-németországi példányaikat Ursula Koch 460–480, alföldi darabjait Nagy Margit pedig 460–500 közé helyezte (KOCH 2001, 48, 72, Abb. 12–13; NAGY 2004, 158).

³² Felülről nézve az 1. és 3. mezőben az 1. mintaelem, a 2. és 4. mezőben a 2. mintaelem, az 5. mezőben a 3. mintaelem látható; a részleteket lásd a fibulák leírásánál az Ékvésés címszó Tülemez pontja alatt.

³³ A páratlan mezőben (a balatonszemesi darab tükrében) az ún. 3. mintaelem, a páros mezőben a 2. mintaelem (KÜHN 1974b, Taf. 248/58, 7). A leginkább a rommersheimi mintához hasonló, de négy mezőre osztott mintasor köszön vissza a fleinheimi, az andernachi, a wiesbadeni és egy a berlini múzeumban őrzött, ismeretlen lelőhelyű fibulán.

³⁴ A páratlan mezőben a 2. mintaelem, a páros mezőben pedig a 3. mintaelem (KÜHN 1974b, Taf. 256/10, 4).

³⁵ NAGY 2007, Taf. 29 késő római „ékvágásos” bronzlemezéből készült övgarnitúrákat közül újra például Arrabona/Györből és Lentia/Linzből (Ausztria), amelyeken keresztül kitűnően szemlélteti, hogyan alakítanak ki az 5–6. századi ezüstből öntött, aranyozott fibulákon és csatokon is (a geometrikus minták mellett) spirál- és akantuszmintákat.

³⁶ Vö. KÜHN 1974b, 648–655; SZÓKE 2007, 49; STRAUB 2008, 195.

³⁷ Vö. KÜHN 1974b, Taf. 247/6, 21; STRAUB 2008, 191.

³⁸ KÜHN 1974b, 597–605; vö. BONDÁR et al. 2007, 133.

tipológiai csoporthoz való hozzárendelés helyett arra törekszem, hogy a lehető legteljesebben rajzoljam meg a fibulák és azok elemeinek közvetlen párhuzamait és azok körét.

A stuttgart–stammheimi példány csak az általánosság szintjén mutat a 267. sírban talált fibulával hasonlóságot, melyhez a legközelebb álló formai párhuzam Heilbronn–Böckingen lelőhelyen kívül a pleidelsheimi 49. sír (Németország)³⁹ és a horb–altheimi 4. sír (Németország)⁴⁰ anyagában található. Schwarzrheindorf lelőhelyről (Németország)⁴¹ vagy az Eschborn 32. sírből (Németország) származó darabok, noha némi egyezést, viszont sokkal több eltérést mutatnak, így azok sem tartoznak a közvetlen párhuzamok közé.⁴² A felsorolt fibulák a kisebb-nagyobb egyezések ellenére tehát számos ponton eltérnek egymástól és a balatonszemesi példánytól.

3.1.3. A 268. és 269. sírből származó fibulapárok

Straub a 267. sírből ismert fibulához hasonlóan a 268. és 269. sírből előkerült fibulákat is (a nagoldi párhuzam (Németország) alapján) a Stammheim-típushoz sorolta, és a korábbi kutatás alapján 470–490 közé keltezte.⁴³ Mindazonáltal a 268. és 269. sírhoz tartozó fibulák esetében is tartózkodom a félreértésekhez vezető típusbesorolástól és a relatív kései datálástól.

A 267., 268. és 269. sírből származó fibulák formai és díszítésbeli jellegzetességeit közelebbről nézve érdemes arra röviden kitérni, hogy a 150. sírban találttal szemben azok beleillenek az 5. századra leginkább jellemző anyagba, a 6. századra kiteljesedő, egyéb fejformával rendelkező daraboktól azonban jól elkülönülnek a félkörös rugólemezzel. Az azokon látható spirál- vagy akantusz minta általános díszítéssé vált az 5. század második felére jellemző és különböző típusú fibulákon. A háromgombos, öntött, vésett fibulák rugólemezeinek négyszeres spiráldíszítése, amilyen a 267. sírből származó darabon is látható [3. tábla 1], a Neckar-vidéki ötvösség tipikus jegye, mely jellemző volt a Kárpát-medencei anyagban is.⁴⁴ A 268. és 269. sírből ismert fibulák rugólemezen látható kétszeres spiráldíszítés [4. tábla 1, 6; 5. tábla 1, 7] formai analógiái úgyszintén a Fekete-erdő vidékén keresendők.⁴⁵

A formai jegyek közül nemcsak a korábban bemutatott 150., hanem a 267, 268. és 269. sírből előkerült fibulák esetében is ki kell a tülemez egyedi formáját emelnem, mivel az 5. században leginkább jellemző rombikus vagy pentagonális formájúakkal szemben jellegzetessé vált az egyenlő széles szárú, valamint a trapézszerűen kiszélesedő tülemezváltozat is. A balatonszemesi példányok párhuzamaként egy ólomból készült modell említhető meg Runder Berg bei Urach „alaman” lelőhelyről (Németország).⁴⁶ Továbbá, hasonló formájú, ékvéssett tülemez-kialakításra emlékeztethet egyes 4. századi hagymagombos fibulák lába.⁴⁷ A tülemez formai kialakítása tehát két irányba mutat, mind a késő római, mind a kora Meroving-kori anyagi kultúra hatását is tükrözi.

3.2. A fibulák díszítőeljárása és felületkezelése

A fibulák rugólemezeinek díszítése, noha kifejezetten hasonlít egymáshoz, számos eltérést mutat: a 150. és 267. sírből származó példányok „gyöngyrót”-keretelésűek; voltaképpen körbeponcolták a keretet [2. tábla 1–2, 10, 12; 3. tábla 1]. A 268. és 269. sírből származó darabokról azonban hiányzik ez a típusú keretelés [4. tábla 1, 6; 5. tábla 1, 6]. Utóbbiak, ahogy a 267. sírban talált példány is, a gombok és a rugólemez találkozásánál poncoltak. A rugólemez és a kengyel, illetve a kengyel és a tülemez találkozásánál csak a 268. és 269. sírből ismert fibula poncolt, míg a 267.

³⁹ Vö. KÜHN 1974a, Taf. 40/125–125a. KOCH 2001, 354, Taf. 21 az SD 2 fázisra (460–480) helyezte a Stammheim-típust, a pleidelsheimi példányt pedig a Stammheim-típus előfutárának nevezte, ami azt a feltételezést vonja maga után, hogy időben közel egykorú vagy azt valamelyest megelőző darabról van szó.

⁴⁰ A horb–altheimi temető 4. sírjában talált, hasonló típusú fibulát BEILHARZ 2011, 75 az SD 3 és/vagy az SD 3–4 átmeneti fázis (480–510) időszakára keltezte.

⁴¹ AMENT 2006, Taf. 28/5–6.

⁴² AMENT 1992, Taf. 11; MENGHIN 2007, Kat. VII.48.4.

⁴³ STRAUB 2008, 191.

⁴⁴ Főleg a háromgombos Szekszárd–Sokolnice-típusú fibulákon vagy az ötgombos, félkörös rugólemezzel, rombikus lábú, állatfejben végződő fibulacsoport darabjain található meg, például Dabronc–Ötvöpuszta, Óbuda–Névtelen u.–Serfőző u., Szekszárd–Palánk 217. sír, Tiszalök, ismeretlen magyarországi lelőhely, Ráth-gyűjtemény, Košice–Magnetitgrube (Szlovákia), Mačvanska Mitrovica 149. sír (Szerbia), Sokolnice 5. sír (Csehország), Acquasanta (Olaszország), Charnay (Franciaország) (KISS 1996, 59; B. TÓTH 2010, 179–180, 185), illetve Belgrad–Čukarica (BIERBRAUER 1991, Abb. 20/1–2, 591).

⁴⁵ Például Stammheim vagy Nagold (KÜHN 1974b Taf. 246/6,12). KÜHN (1974a, 317–318) a Pfullingen-típushoz sorolta. Ez a díszítés köszön vissza az 5. század végére és a 6. század elejére keltezhető, Mistřin-típusú fibulákról is (KÜHN 1974b, Taf. 246/6,12; TEJRAL 2002, 322–323, Abb. 7).

⁴⁶ AMREIN–BINDER 1997, Abb. 401; QUAST 2008, 293, Abb. 24/4.

⁴⁷ LÁNYI 1972, Abb. 50/25.

sírból származó darabnál a kengyel és a tülemez találkozásánál megtalálható, a rugólemez és a kengyel között azonban hiányzik a poncsor.

A fibulák közös vonása, hogy nyolcas alakú poncokat alakítottak ki rajtuk, amihez kettőspont alakú hegyben kiképzett ponttűt használtak. A poncok méret- és formabeli azonossága azt sugallja, hogy egy műhely(kör)ben készülhettek a fibulák. A poncnyomok tüzetesebb vizsgálata azonban kivitelezésbeli különbségeket mutat: a 150. sírból származó fibulán szabályos nyolcas alakú; a 267. sírból ismert darabon hol jól kidolgozott, hol rosszabb kivitelezésű, helyenként durván beütögetett poncok láthatóak. A 268. és 269. sírból származó darabokon nagyobb méretű, egyenetlen, aszimmetrikus, kissé „elcsúsztott”, szabálytalan és szabályos, keskeny, kövér, illetve csepp alakú poncok kialakítása váltakozik. Az alacsonyabb színvonalon kivitelezett poncolási eljárás főleg az utóbbi darabon szembevetőd.

A balatonszemesiekhez hasonló megoldás figyelhető meg egy Mözs–Icsei-dűlőn (53. sír) előkerült, az 5. század középső harmadára, legfeljebb a közepére keltezett Bakodpuszta-típusú fibulapáron,⁴⁸ valamint Vefkő Pesek (Szlovákia) lelőhely egyik gyermeksírából származó Sikenice–Kiszombor-típusú (B 88. sír) fibulapáron.⁴⁹ A rugólemez és a kengyel, vagy a kengyel és a tülemez találkozásánál kialakított nyolcas alakú poncsorral a 4–5. században általános technikai eljárás, a gyöngysor-keretezés utánezését érték el a kora Meroving-kori fibulákon.⁵⁰ Minden jel arra mutat, hogy a tárgyakat készítő ötvös(ök)/műhelyek ismerhették ezt a hagyományt, amit feltételezhetően követni, imitálni szándékoztak. Joggal vetődik fel, hogy az 5. századi ötvösműhelyekben „optikai csaláshoz” folyamodhattak, miután technikailag is egyszerűbb volt ezt az anyagvesztés nélküli eljárást kivitelezni. A poncolt díszítés az általában ezüstből öntött, aranyozott darabokon vált jellemzővé a Közép-Duna- és Rajna-vidéken.

Mindegyik balatonszemesi fibulának niellós díszítésű a kengyele és a tülemeze. A 150. sírből ismert fibula kengyelének és tülemezeének ezüstalapjába vájt,⁵¹ niellóval kitöltött mintaelemek szabályos váltakozása⁵² – kisebb hibák ellenére is – ritmikus és bonyolultnak látszó, holott valójában egyszerű hullámszalag-mintasort alkot [2. tábla 5]. A mintasornak nincsen közvetlen párhuzama, e téren is egyedinek számít a fibula. A répcelaki fibuláról,⁵³ egy a Magyar Nemzeti Múzeumban őrzött ismeretlen magyarországi lelőhelyű ékvéséses csatról⁵⁴ azonban ismert a balatonszemesihez hasonló, bár jobban kidolgozott, egyértelműen hullámszalag-minta. Egyszerűbb változata megtalálható többek között a zsbóti fibulapár kengyelén.⁵⁵ A balatonszemesi fibulán látható niellómintasor mutat ugyan némi azonosságot a római kori előzményekkel, ugyanakkor az már egyértelműen 5. századi jellegzetesség.

A 267., illetve 268. és 269. sírből előkerült darabok niellódíszítése a feljebb ismertetett fibulával szemben teljesen más mintasort követ. A 267. sírban talált fibula egyik – a korszakban általánostól eltérő – különlegessége, hogy a kengyelen lévő niellóminta [3. tábla 2] eltér a tülemezen lévőtől [3. tábla 3].⁵⁶ Előbbi az 5–6. századi Meroving-kori fibulákon gyakran feltűnik, utóbbi pedig szokványosnak mondható a 4–5. századi csatokon és fibulákon.⁵⁷ A formai előzményektől és a korabeli párhuzamoktól annyiban azonban különbözik, hogy a felületen valójában nem köröket alakítottak ki, hanem a körívet lényegében két ellentétes irányból rajzolt félkörív adja.⁵⁸ Ez az egyedi díszítési mód található meg a 268. és 269. sírből előkerült darabok kengyelén és tülemezen is, noha az utóbbin egyre rosszabb minőségűvé váltak és rendezetlenebbek a niellóminta-elemek [4. tábla 3, 7; 5. tábla 6, 8]. Ennek oka kérdéses; elképzelhető, hogy a modell és az az eszköz, amellyel az ötvös kialakította a niellómintát, elhasználdott. Összegzésként

⁴⁸ Az Ódor János Gábor munkájában (ÓDOR 2011, 353) szereplő rajzon ugyan nem látszik ez a díszítés, a tárgy kézbevétele és szemrevételezése során tanulmányozhattam azt, amit ezúton is köszönök neki.

⁴⁹ TEJRAL 2002, 322.

⁵⁰ A forrasztási nyomok eltüntetése végett orsó- és gyöngydrótot applikáltak fel a fibula szerkezeti elemeinek csatlakozásánál. Joggal nevezte Honti Szilvia és Márkus Gábor „álgyöngysornak” vagy „álfiligránnak” e gyöngysor-keretezésű díszítést (HONTI–MÁRKUS 2007, 136); noha némi pontosítást igényel a meghatározás, mivel nem a filigrán, hanem az orsó-vagy gyöngydrót imitálásáról van valójában szó. Az orsódrót és gyöngydrót közti különbséget lásd NIECE–COWELL 2008, 152–153; DÁGI 2011, 448.

⁵¹ Az ezüstsulfid vagy ezüst- és rézsulfid alapú niellóport leginkább az ezüst alapanyagba lehetett beolvasztani. A száradás és beleégetés után mélyen beleült az anyag a vésetbe, és puha kővel vagy szénporral történő polírozás során pedig teljesen beleciszolóldott a vajatba. A niellózásról, a vonatkozó szakirodalommal lásd AMREIN–BINDER 1997, Abb. 406; HEINRICH–TAMÁSKA 2002, 260.

⁵² A fibulapár két darabja között különbségek adódnak a niellóminta-elemek elrendezésében, sorrendjében, nagyságában és távolságában; az aszinkronitás ismertetését bővebben lásd a fibulák leírásánál.

⁵³ KISS 2001, 119–120, Abb. 4, Abb. 7–8.

⁵⁴ KONCZ–RÁCZ 2015, 399.

⁵⁵ DOMBAY 1956, XVIII., XX. tábla; KONCZ–RÁCZ 2015, 416.

⁵⁶ Lásd a fibulák leírásánál.

⁵⁷ Például a szabadbattyáni csat (KISS 1980, 107, 131, Taf. IX; RÁCZ–SZENTHE 2015, 380) vagy a heilbronn–böckingeni fibula (KÜHN 1974a, Taf. 40, 125–125a).

⁵⁸ A 267., 268. és 269. sírből ismert fibulák kengyelén látható niellódíszítés mintasorának egyébiránt kevés párhuzamát ismerem; ennek részben az az oka, hogy a publikációkban szereplő rajzokon és fényképeken rendszerint nagyon nehezen vehető ki a minta. Ezért – noha első pillantásra nagyon hasonló – a kissé elnagyolt rajz alapján sem kezelhető kifejezetten közeli analógiaként például a pleidelsheimi 81. sírből származó fibula sem (KOCH 1997, 220, 230; KOCH 2001, Taf. 34).

megfogalmazható, hogy a niellódíszítés kialakítása és mintasora késő római tradíció továbbélését és 5. századi hatásra bekövetkező fejlődését mutatja a Közép-Duna- és Rajna-vidéken.⁵⁹

A niellóval történő kitöltés és az ezüstöntvény felpolírozása után – az akár több rétegben történő – tűzi aranyozás következett. Ezt az a tény támasztja alá, hogy az arany–higany amalgámból jól láthatóan a niellómintára is jutott egy kevés, ami a 150. sírban talált fibulapár közül az egyik darabon (ltsz.: 2016.5.5) a felső kör külső oldalán lévő niellóval kitöltött pont helyén jól látható [2. tábla 4]. A másik példányon (ltsz.: 2016.5.6) sikerült ezt a „hibát” elkerülni, eredeti formájában maradt meg a niellókitöltés [2. tábla 14]. A 267. és 269. sírból származó fibulákon is megfigyelhető, hogy az aranyozás ráfutott a niellóra [3. tábla 3, 9; 5. tábla 4, 9]. A késő római és a Meroving-kori tárgyi hagyatékban egyaránt általános eljárás a tárgyak tűzaranyozása,⁶⁰ illetve az aranyozott háttér és az ezüstalapon történő niellódíszítés kombinációja.⁶¹

3.3. A fibulák használati-, kopás- és javításnyomai

A fibulák elkészülte után azok használatba helyezése jelentette a következő lépést; kialakításra került az ezüst rugó- és túszerkezet. A 150. sírból ismert fibulapár rugólemezenek hátulján a rugószerkezet tartására kialakított 6 mm magas öntvényborda szintén egyedinek számít. „Ennek tüzetesebb vizsgálata egyértelművé teszi, hogy a fibula eredetileg kettős rugótekerccsel készülhetett és ötgombos kivitelű lehetett” – vetette fel Honti Szilvia és Márkus Gábor.⁶² A fibula hátuljának kiképzése és az ötgombos változat kiserkeszthetősége alapján valóban megfontolandónak tartom a fenti felvetést, annak ellenére, hogy a korszak sajátosságai a háromgombos variáció lehetőségét sugallják, ahogy a 267., 268. és 269. sírből előkerült fibula esetében. Ez utóbbiak rugószerkezetének kialakítása a korszakban jellemző eljárás szerint történt az alsó feszítésű rugó a rugólemez hátlapjának két szélén lévő átfúrt öntvényfülbe való helyezésével. E szóban forgó fibulák a korszakban ugyancsak általános eljárás szerint a gombokkal egybeöntötték, ellentétben a 150. sír fibulájával, mely esetében csak a felső felhúzott gomb helyét szolgáló tuskét öntötték egybe a fibulával.⁶³ Az öntés utómunkálatait és a díszítést követően húzták fel a külön öntött gombokat, az oldalsókat a rugótekerccset tartó tengelyre.⁶⁴ Bordázott gombokra néhány egyedi típusú, a 4. századi Mediterráneumból származó hagymafejes fibulán vagy tausírozott, aláhajtott lábú Bügelknopffibelen találhatunk párhuzamokat.⁶⁵ A gombfelhúzás módszerére is 4. századi, lemezes elemből készült hagymafejes fibulák között ismerünk példát.⁶⁶ Ezt a technikát figyelhetjük meg az 5–6. századi közép- és nyugat-európai darabok némelyikén; így a kielpinoi (Lengyelország)⁶⁷ és Yverdon-les-Bains 216. sírjában (Svájc) nyugvó felnőtt nő medencetájékáról előkerült Wiesbaden-típusú fibulán,⁶⁸ valamint a wulfeni (Németország),⁶⁹ az úhercei (Csehország)⁷⁰ és az annak párhuzamául szolgáló schwellini (Świelino, Lengyelország) fibulán.⁷¹ A fibulával egybeöntött tuskére történő felhúzás módozata a lemezből készült és a külön öntött gombok esetén is voltaképpen a késő római, mediterrán tradíció továbbélését és átalakulását jelzi az 5. századi közép- és nyugat-európai anyagban.

A 268. és 269. sírból származó fibulák elsődlegesen kialakított ép, ezüst rugó- és túszerkezetével szemben [4. tábla 2] a 150. és 267. sírből ismert fibulapár rugólemezenek hátulján másodlagosan vas rugó- és túszerkezetet alakítottak ki. Erre a fibulapár egyik tagján és az egyedül előkerült példányon már csak vasrozda utal. Az eredeti ezüst rugó- és túszerkezet vassal történő pótlása utólagos javítás következménye. Egyéb használati, illetve pótlásra, javításra utaló nyomot azonban nem találtunk a tárgyalt fibulákon.⁷²

⁵⁹ Az ötvöstárgyakról részletesebben lásd HORVÁTH 2012, 103–125 a vonatkozó szakirodalommal. Az 5. századi közép-Duna-vidéki ötvösművéség és az ötvösműhelyek kérdéséről bővebben lásd TEJRAL 2015.

⁶⁰ A 3–4. századi egyiptomi papirusz (Leiden X), majd Theophilus presbyter (III. 38, 67) adott bővebb tudósítást az eljárásról (bővebben lásd BOLLÓK 2015, 189). A korszakra vonatkozóan lásd AUFDERHAAR 2009.

⁶¹ HEINRICH-TAMÁSKA 2002, 260.

⁶² „... Ilyen kettős rugókarú fibulákat – lemezes kialakításban – az 5. század közepére keltezhető gót [sic!] emlékanyagban is ismerünk. Mindkét fibulánál a javítást követően alakíthatták ki a jelenlegi, háromgombos formát” (HONTI–MÁRKUS 2007, 137).

⁶³ A rosszabb állapotú darabon már csak két gomb maradt meg és a letört „tüske” indítása látszik, az épebb példányon mindhárom gomb megtalálható.

⁶⁴ „A rögzítésnek köszönhetően a bordázott gombok nyilván szabadon elforoghattak a tuskén” (HONTI–MÁRKUS 2007, 137).

⁶⁵ Aleppóból, Jeruzsálemből, Konstantinápolyból és egy magyarországi ismeretlen lelőhelyről, a Magyar Nemzeti Múzeum Ráth-gyűjteményéből (QUAST 2011, 251, Abb. 3/1, 4–5; TÓTH 2015, 348–349, Abb. 17) találni példát a balatonszemesihez hasonló kialakítású gombokra.

⁶⁶ Lásd TÓTH 1994; TÓTH 2015, 334–349.

⁶⁷ KÜHN 1981, Taf. 42/270–271; TEMPELMANN-MĄCZYŃSKA 1985, Abb. 24; MĄCZYŃSKA 2013, Abb. 9/5.

⁶⁸ MARTIN 2007, 316.

⁶⁹ SVOBODA 1965, 89, 30. kép.

⁷⁰ SVOBODA 1965, Tab. XXXI/7. Az úhercei darabra B. Tóth Ágnes hívta fel a figyelmemet, amit ezúton is köszönök neki.

⁷¹ KÜHN 1981, Taf. 75/503; MĄCZYŃSKA 2013, Abb. 9/1.

⁷² HONTI–MÁRKUS 2007, 136–137.

Szintén figyelmet érdemel a használatból eredő kopás- és javításnyomok diagnosztizálása a fibulákon. A 150. sírban talált fibulapáron, főleg az aranyozott felületeken, kiváltképpen a gombokon láthatóak erőteljes kopásnyomok. Mindkét fibula egyaránt a legkiemelkedőbb részen, a kengyel legmagasabb pontján a legkopottabb, olyannyira, hogy a niellóval kitöltött felület az alapfelülettel együtt sokhelyütt már elkopott. Ez a tendencia szinte általánosan igaz az összes fibulára és minden bizonnyal viszonylag hosszú idejű, illetve gyakori használatra utal. Amennyiben egybevetjük a fibulákon megfigyelhető használati kopásnyomokat a fibulák viselési módozatával,⁷³ arra a megállapításra juthatunk, hogy az egyik fibula (ltsz.: 2016.5.5) horizontális viselési módja (viseleti helyzetben a rugólemezzel jobbra, a tülemezrel balra, a tüvel és a tütartó nyílásával felfelé) talán szerepet játszhatott abban, hogy a kengyel – viselési szempontból – alsó része kopott meg valamelyest. A másik fibula (ltsz.: 2016.5.6) vertikálisan, bár kissé ferdén állt, a kopásnyomok a kengyelén és a tülemez nagy részén még erőteljesebben látszódnak. A viseleti helyzetét nézve pedig a kengyel és a tülemez belső oldalán, a medence közepe felé eső részén a legkopottabb (felfelé haladva pedig egyre inkább). A gombokat illetően is ugyanez állapítható meg; mindkét fibula esetén a belső oldalon lévő gombok a legkopottabbak. A fibulákon jelentkező kopásnyomok alapján joggal feltételezhető, hogy azok nem a temetkezés számára készültek, hanem az ünnepi – még ha nem is a mindennapi – viselet során használták azokat. A korrózió mindkét fibulát érintette, főként azokon a részeken – a gombokon, kengyelen és a tülemezen – ahol a felület egyáltalán nem vagy nem elég erőteljesen aranyozott.

Összefoglalva, a 267. sírból származó fibulán enyhe, a 268. és 269. sírból származó fibulapárokon pedig közepes mértékű kopásnyomokat lehetett észlelni; olyan típusú viseleti helyzettel összefüggő következtetéseket, mint ami a 150. sírből előkerült fibula esetében megtehető, nem lehetett levonni.

4. ÖSSZEGZÉS

Jelen tanulmányban a Balatonszemes–Szemesi-berek lelőhelyről származó 150., 267., 268. és 269. sírből származó fibulákat vizsgáltam meg a formájuk, készítéstechnikájuk, díszítéstechnikájuk, illetve a használati, kopás- és javításnyomok alapján. Míg az előbbi fibulapár minden szempontból egyedülállónak számít az 5. századi anyagban belül, addig az utóbbiak összességében nézve szoros egységet alkotnak; a 268. és 269. sírban talált fibulák pedig megtévesztő hasonlóságot mutatnak egymással. A vésett modell felhasználásával öntött fibulák főbb jellemzőit az alábbiak szerint lehet összefoglalni. A 150. sírből előkerült darabnak rácsmintás rugólemez, bordázott kengyel és egyenlő széles szárú tülemez kialakítása késő császárkori Visztula-, középső-Odera-vidéki, illetve morva-medencei és alsó-ausztriai előzményekre megy vissza, melyek átalakulása az 5. századi Rajna- és Közép-Duna-vidéken is megfigyelhető. A 267., 268. és 269. sírban talált fibulák spirálmintás rugólemez- és trapézszerűen kiszélesedő tülemez-kialakítása a Feketeerdő, Neckar- és Rajna-vidék felé mutat. A 150. sírből ismert fibulán a gombfelhúzás eljárását alkalmazták, mely a 4–5. századi Mediterráneumban a lemezből készült hagymafejes fibulák kialakítására volt jellemző, de megmutatkozik a közép- és nyugat-európai 5. századi anyagban is. Ezzel szemben az utóbbi három sírből előkerült, illetve a korszakban készített fibulákra is általánosan jellemző, hogy azokat egybeöntötték a gombokkal. Mindegyik fibulán alkalmazták a késő antik szaktudáson nyugvó díszítőmódozatot, az orsó- és gyöngydrótot imitáló poncolást, továbbá a niellózást, mely az öntött-vésett technikához hasonlóan szintúgy késő római hagyományt követ. A látványos kontraszt elérése céljából tűzaranyozás és niellózás kombinációja jelentkezik a balatonszemesi fibulákon. A fenti készítéstechnikai eljárások kifejezetten jellemzőek voltak a Meroving-kori anyagi kultúrában. Ezen felül a fibulák különböző viselési módozatai (többek között a *tunica*, lásd 150. sír) is jelzik a temető létesítő közösség kapcsolatrendszerének ÉNy-i irányát.⁷⁴ Ezek a megfigyelések jelentik a fibulák vizsgálatának fő hozadékát a pontos, 5. század harmadik negyedére történő keltezésük mellett.

Összegzésképpen megfogalmazható, hogy a balatonszemesi fibulák technikai szinten késő római hagyományt követnek, annak továbbélését, átalakulását tükrözik, és e tárgyak formai sajátosságait már az 5. századi innovatív változások határozzák meg. A műhelyhagyomány vizsgálatokor különösen a Közép-Duna-vidéknek, valamint az Elba- és Rajna-vidéknek kell tehát kiemelt szerepet tulajdonítanunk. A műhelyek és műhelykörök meghatározásához az ötvöstermékek részleteinek tanulmányozásával, valamint a köztük lévő közvetlen és közvetett fizikai kapcsolat, továbbá a közelebbi és távolabbi analógiák felgyűjtésével juthatunk közelebb. Az analógiák alapján többnyire területileg nagyobb kiterjedésű műhelyköröket lehet lehatárolni, a kisebb regionális műhelykörzetek kimutatása azonban további régészeti és archeometriai kutatásokat igényel.

⁷³ Rendkívüli megoldáshoz folyamodtak a 267. sírből ismert fibula esetében, ugyanis a tülemezét másodlagos felhasználás céljából átlukasztották [3. tábla 4–6]; ennek lehetséges okát lásd MIHÁCSI-PÁLFI 2018a, 147–148.

⁷⁴ STRAUB 2008, 191 a fenti jellegek és több dunántúli lelőhelyről származó tárgyak alapján „szvéb/alamann” kapcsolatot jelöl meg. A *tunicáról* bővebben MARTIN 1994, 549–554; MARTIN 2002, 210; MIHÁCSI-PÁLFI 2018b, 35–37.

Irodalom

- AMENT 1992 = Ament, H.: *Das alamannische Gräberfeld von Eschborn (Main-Taunus-Kreis)*. [Materialien zur Vor- und Frühgeschichten von Hessen 14.] Wiesbaden 1992.
- AMENT 2006 = Ament, H.: *Die archäologischen Funde des frühen Mittelalters aus dem westlichen Deutschland im Museum für Vor- und Frühgeschichte Berlin*. [Bestandskataloge 10.] Berlin 2006.
- AMREIN–BINDER 1997 = Amrein, H.– Binder, E.: Mit Hammer und Zange an Esse und Amboss. Metallgewinnung und Schmiedekunst im frühen Mittelalter. In: *Die Alamannen. Ausstellungskatalog*. Red.: Fuchs, K. Stuttgart 1997, 359–370.
- AUFDERHAAR 2009 = Aufderhaar, I.: From the goldsmith's point of view: gilding on metals during the first millennium AD – techniques and their development in the Germanic area. *ArcheoSciences, revue d'archéométrie* 33 (2009), 243–253.
- BEILHARZ 2011 = Beilharz, D.: *Das frühmerowingerzeitliche Gräberfeld von Horb-Altheim. Studien zu Migrations- und Intergationsprozessen am Beispiel einer frühmittelalterlichen Bestattungsgemeinschaft*. Stuttgart 2011.
- BIERBRAUER 1991 = Bierbrauer, V.: Das Frauengrab von Castelbolognese in der Romagna (Italien). Zur chronologischen, ethnischen und historischen Auswertbarkeit des ostgermanischen Fundstoffs des 5. Jahrhunderts in Südosteuropa und Italien. *JRGZM* 38 (1991), 541–592.
- BOLLÓK 2015 = Bollók Á.: *Ornamentika a 10. századi Kárpát-medencében. Formatörténeti tanulmányok a honfoglalás kori díszítőművészethez*. Budapest 2015.
- BONDÁR et al. 2007 = Bondár M. – Honti Sz. – Márkus G. – Németh P. G.: Balatonszemes-Szemesi-berek. In: *Gördülő idő. Régészeti feltárások az M7-es autópálya Somogy megyei szakaszán Zamárdi és Ordacsehi között*. Szerk.: Belényesy K. – Honti Sz. – Kiss V. Kaposvár–Budapest 2007, 123–135.
- BÜHLER 1999 = Bühler, B.: Untersuchungen zu Guss, Oberflächenbearbeitung und Vergoldung an frühmittelalterlichen Bunt- und Edelmetall-gegenständen. *ArchA* 82–83 (1999), 429–478.
- CAPELLE–VIERCK 1971 = Capelle, T. – Vierck, H.: Modeln der Merowinger- und Wikingerzeit. *FMS* 5 (1971), 42–100.
- CAPELLE–VIERCK 1975 = Capelle, T. – Vierck, H.: Weitere Modeln der Merowinger- und Wikingerzeit. *FMS* 9 (1975), 110–142.
- DÁGI 2011 = Dági M.: *Aranyművesség a későklasszikus – korahellénisztikus kori Makedóniában. Derveni, Sedes, Stavroupolis*. Doktori disszertáció. Kézirat. Budapest 2011.
- DOMBAY 1956 = Dombay, J.: Der gotische Grabfund von Domolospuszta. Der Fundort und die Umstände des Fundes. *JPMÉ* 1 (1956), 104–130.
- HEINRICH–TAMÁSKA 2002 = Heinrich-Tamáská O.: Megjegyzések a kora avar kori ötvösművészethez a fogazással díszített leletek kapcsán. *MFME–StudArch* 8 (2002), 245–282.
- HONTI–MÁRKUS 2007 = Honti Sz. – Márkus G.: Ezüstfibulák Balatonszemes-Szemesi-berekből. In: *Gördülő idő. Régészeti feltárások az M7-es autópálya Somogy megyei szakaszán Zamárdi és Ordacsehi között*. Szerk.: Belényesy K. – Honti Sz. – Kiss V. Kaposvár–Budapest 2007, 135–137.
- HORVÁTH 2012 = Horváth E.: *Ékkő- és üvegberakásos ötvösmunkák a Kárpát-medence hun kori és kora Meroving-kori leletanyagában*. Doktori disszertáció. Kézirat. Budapest 2012.
- KISS 1980 = Kiss, A.: Germanische Funde von Szabadbattyán aus dem 5. Jahrhundert. *Alba Regia* 18 (1980), 105–132.
- KISS 1995 = Kiss, A.: Das germanische Gräberfeld von Hács-Béndekpuszta (Westungarn) aus dem 5.–6. Jahrhundert. *ActaAntHung* 36 (1995), 275–342.
- KISS 1996 = Kiss, A.: Das Gräberfeld von Szekszárd-Palánk aus der zweiten Hälfte des 5. Jh. und der ostgotische Fundstoff in Pannonien. *ZM* 6 (1996), 53–86.
- KISS 2001 = Kiss, A.: Das germanische Frauengrab von Répcelak (Westungarn) aus der zweiten Hälfte des 5. Jahrhunderts. *ActaArchHung* 52 (2001), 115–144.
- KOCH 1997 = Koch, U.: Ethnische Vielfalt im Südwesten. Beobachtungen in merowingerzeitlichen Gräberfeldern an Neckar und Donau. In: *Die Alamannen. Ausstellungskatalog*. Red.: Fuchs, K. Stuttgart 1997, 219–233.
- KOCH 2001 = Koch, U.: *Das alamannisch-fränkische Gräberfeld bei Pleidelsheim*. [FoBBW 60.] Stuttgart 2001.
- KONCZ–RÁCZ 2015 = Koncz I. – Rác Zs.: Germánok. In: Vágó Á.: *A Kárpát-medence ősi kincsei. A kőkortól a honfoglalásig*. Budapest 2015, 396–431.
- KÜHN 1974a = Kühn, H.: *Die germanischen Bügelfibeln der Völkerwanderungszeit: in Süddeutschland. Teil 2. Band 1*. Graz 1974.

- KÜHN 1974b = Kühn, H.: *Die germanischen Bügelfibeln der Völkerwanderungszeit: in Süddeutschland. Teil 2. Band 2.* Graz 1974.
- KÜHN 1981 = Kühn, H.: *Die germanischen Bügelfibeln der Völkerwanderungszeit: in Mitteledeutschland. Teil 3.* Graz 1981.
- LÁNYI 1972 = Lányi, V.: Die spätantiken Gräberfelder von Pannonien. *ActaArchHung* 24 (1972), 53–213.
- MAĆZYŃSKA 2013 = Maćzyńska, M.: Die Goldfibel von Młoteczno (Hammersdorf), Kr. Braniewo in Nordostpolen. *Archaeologia Lituana* 14 (2013), 181–197.
- MARTIN 1994 = Martin, M.: Späte Völkerwanderungszeit und Merowingerzeit auf dem Kontinent. In: *Fibel und Fibeltracht. Späte Völkerwanderungszeit und Merowingerzeit aus dem Kontinent.* Hrsg.: Beck, H. – Jahnkuhn, H. – Steuer, H. – Wenskus, R. [RGA 8.] Berlin 1994, 541–582.
- MARTIN 2002 = Martin, M.: „Mixti Alamannis Suevi”? Der Beitrag der alamannischen Gräberfelder am Basler Rheinknie. In: *Probleme der frühen Merowingerzeit im Mitteldonauroaum. Materialien des 11. Internationalen Symposiums „Grundprobleme der frühgeschichtlichen Entwicklung im nördlichen Mitteldonaugebiet”, Kravsko von 16.–19. November 1998.* Hrsg.: Tejral, J. [Spisy Archeologického ústavu AV ČR Brno 19.] Brno 2002, 195–223.
- MARTIN 2007 = Martin, M.: Hunnen vs. Burgunden. Rache oder Schicksal? In: *Attila und die Hunnen. Begleitband zur Ausstellung im Historischen Museum der Pfalz, Speyer vom 17. Juni 2007 bis 6. Januar 2008.* Hrsg.: Anke, B. Speyer 2007, 312–319.
- MENGHIN 2007 = *Merowingerzeit: Europa ohne Grenzen. Merovingian Period: Europe without Borders. Epoha Merovingov: Evropa bez granits.* Hrsg.: Menghin, W. Berlin 2007.
- MIHÁCZI-PÁLFI 2018a = Mihácz-Pálfi A.: A balatonszemési 5. századi temető kisleletei – Anyagközlés és elemzés. In: *„Hadak útján” A népvándorláskor fiatal kutatóinak XXVI. konferenciája. Gazdaság – kereskedelem – kézművesség. Budapest, 2016. november 3–4.* Szerk.: Rácz Zs. – Koncz I. – Gulyás B. [Dissertationes Archaeologicae Supplementum 2.] Budapest 2018, 129–161.
- MIHÁCZI-PÁLFI 2018b = Mihácz-Pálfi A.: Hagyomány, átalakulás és innováció az 5. századi női viseletben. *ArchÉrt* 143 (2018), 23–49.
- MIHÁCZI-PÁLFI 2018c = Mihácz-Pálfi, A.: Form- und herstellungstechnische Analyse der Bügelfibeln von Balatonszemes aus dem dritten Viertel des 5. Jahrhunderts. *Antaeus* 35–36:2017–2018 (2018), 67–89.
- NAGY 2004 = Nagy M.: A hódmezővásárhely-kishomoki gepida temető (elemzés). *MFMÉ–StudArch* 10 (2004), 129–239.
- NAGY 2007 = Nagy M.: *Állatábrázolások és az I. germán állatstílus a Közép-Duna-vidéken (Kr. u. 3–6. század).* [MGAH 5.] Budapest 2007.
- NIECE–COWELL 2008 = La Niece, S. – Cowell, M.: Crimean Metalwork. Analysis and Technical Examination. In: *The Berthier-Delagarde Collection of Crimean Jewellery in the British Museum and Related Material.* Eds.: Kidd, D. – Ager, B. [British Museum Research Publication 166.] London 2008, 151–160.
- ÓDOR 2011 = Ódor, J. G.: The 5th-century cemetery and settlement at Mözs (Tolna County, Hungary). Some issues concerning the ”East-Germanic” period in Transdanubia. In: *Keszthely-Fenekpuszta im Kontext spätantiker Kontinuitätsforschung zwischen Noricum und Moesia.* Hrsg.: Heinrich-Tamáška, O. [Castellum Pannonicum Pelsonense 2.] Budapest–Leipzig–Keszthely–Rahden/Westfalen 2011, 347–361.
- QUAST 1997 = Quast, D.: Vom Einzelgrab zum Friedhof: Beginn der Reihengräbersitte im 5. Jahrhundert. In: *Die Alamannen. Ausstellungskatalog.* Red.: Fuchs, K. Stuttgart 1997, 171–190.
- QUAST 2008 = Quast, D.: Der Runde Berg bei Urach. Die alamannische Besiedlung im 4. und 5. Jahrhundert. In: *Höhensiedlungen zwischen Antike und Mittelalter von den Ardennen bis zur Adria.* Hrsg.: Steuer, H. – Bierbrauer, V. [Ergänzungsbände zum RGA 58.] Berlin–New York 2008, 261–322.
- QUAST 2011 = Quast, D.: Eine aussergewöhnliche Zwiebelknopffibel aus dem RGZM. In: *Studii de arheologie și istorie. Omagiu profesorului Nicolae Gudea la 70 de ani.* Ed.: Cosma, C. [Interferențe etnice și culturale în mileniile I a. Chr. – I p. Chr. 20.] Cluj-Napoca 2011, 249–255.
- RÁ CZ–SZENTHE 2015 = Rácz Zs. – Szenthe G.: Hun kor. In: Vágó Á.: *A Kárpát-medence ősi kincsei. A kőkortól a honfoglalásig.* Budapest 2015, 356–395.
- SOÓS et al. 2017 = Soós, E. – Bárány, A. – Köhler, K. – Pusztai, T.: Settlement and graves at Hernádvécse (NE-Hungary) from the 5th century AD: the relation between living space and burial place in the Hunnic Period. *HOMÉ* 56 (2017), 49–98.
- STRAUB 2008 = Straub P.: Adalékok a Balaton környéki 5. századi temetők Felső-Duna vidéki kapcsolatához. *ZM* 17 (2008), 189–207.
- SVOBODA 1965 = Svoboda, B.: *Čechy v době stěhování národů.* Praha 1965.

- SZÖKE 2007 = Szöke B. M.: A Balaton déli partvidéke és a Dél-Dunántúl a népvándorlás korában. In: *Gördülő idő. Régészeti feltárások az M7-es autópálya Somogy megyei szakaszán Zamárdi és Ordacsehi között*. Szerk.: Belényesy K. – Honti Sz. – Kiss V. Kaposvár–Budapest 2007, 47–54.
- TEJRAL 1974 = Tejral, J.: *Völkerwanderungszeitliches Gräberfeld bei Vyškov (Mähren)*. Praha 1974.
- TEJRAL 1982 = Tejral, J.: *Morava na sklonku antiky (Mähren an der Neige der Antike)*. [Monumenta Archaeologica 19.] Praha 1982.
- TEJRAL 2002 = Tejral, J.: Beiträge zur Chronologie des frühmerowingischen Fundstoffes nördlich der mittleren Donau. In: *Probleme der frühen Merowingerzeit im Mitteldonaureaum. Materialien des 11. Internationalen Symposiums „Grundprobleme der frühgeschichtlichen Entwicklung im nördlichen Mitteldonaugebiet“*, Kravsko von 16.–19. November 1998. Hrsg.: Tejral, J. [Spisy Archeologického ústavu AV ČR Brno 19.] Brno 2002, 313–358.
- TEJRAL 2011 = Tejral, J.: *Einheimische und Fremde: das norddanubische Gebiet zur Zeit der Völkerwanderung*. [Spisy Archeologického ústavu AV ČR Brno 33.] Brno 2011.
- TEJRAL 2015 = Tejral, J.: Zum Problem der Feinschmiedeproduktion im Mitteldonaureaum während des 5. Jahrhunderts nach Chr. *PA* 106 (2015), 291–362.
- TEMPELMANN-MĄCZYŃSKA 1985 = Tempelmann-Mączyńska, M.: *Die Perlen der römischen Kaiserzeit und der frühen Phase der Völkerwanderungszeit im mitteleuropäischen Barbaricum*. [Römisch-Germanische Forschungen 43.] Frankfurt 1985.
- B. TÓTH 2010 = B. Tóth, Á.: A Fifth-Century Burial from Old Buda (Budapest). In: *Neglected Barbarians*. Ed.: Curta, F. [Studies in the Early Middle Ages 32.] Turnhout 2010, 177–208.
- TÓTH 1994 = Tóth E.: Későrómai sír Tihanyból. A lemezből készült hagymafejes fibulák tipológiájához. *FolArch* 43 (1994), 127–166.
- TÓTH 2015 = Tóth, E.: Typologie der nicht gegossenen Zwiebelknopffibeln. In: *Romania Gothica II. The Frontier World. Romans, Barbarians and Military Culture. Proceedings of the International Conference at the Eötvös Lóránd University, Budapest, 1–2 October 2010*. Ed.: Vida, T. Budapest 2015, 329–361.
- ZASETSKAYA 1975 = Засецкая, И. П.: *Золотое украшение гуннской эпохи*. Ленинград 1975.

Form- und herstellungstechnische Analyse der Bügelfibeln von Balatonszemes aus dem dritten Viertel des 5. Jahrhunderts

Die Fibeln aus Grab 150, 267, 268 und 269 von Balatonszemes–Szemesi-berek wurden nach Form, Herstellungs- und Dekorationstechnik bzw. nach Gebrauchs-, Abnutzungs- und Reparaturspuren untersucht. Während das Fibelpaar aus Grab 150 mit all seinen Merkmalen im 5. Jahrhundert einzigartig ist, bilden die Weiteren im Großen und Ganzen eine Gruppe, besonders die Stücke aus Grab 268 und 269 zeigen eine auffallende Ähnlichkeit miteinander.

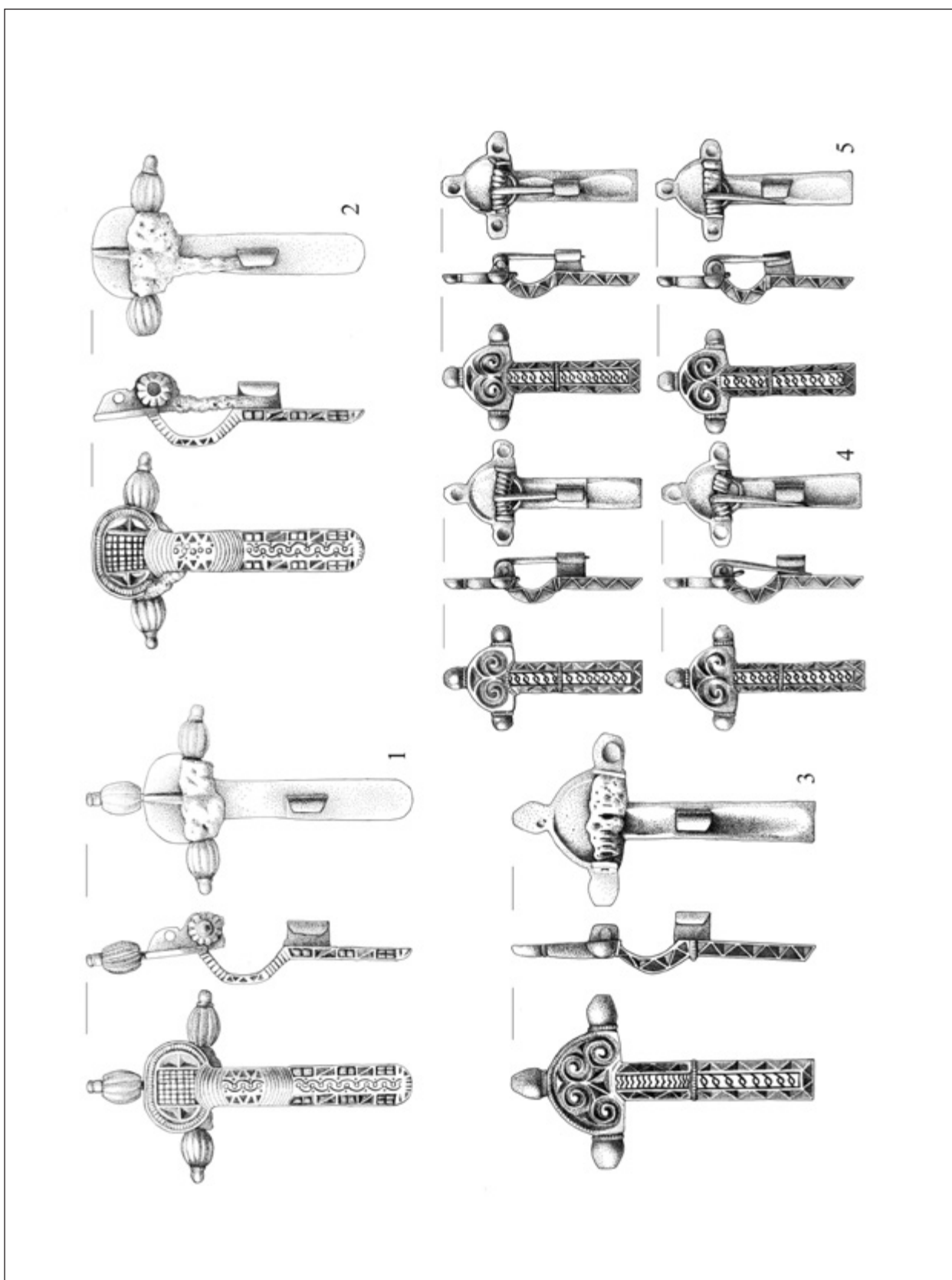
Die Hauptmerkmale der in graviertem Modell gefertigten Fibeln können wie folgt zusammengefasst werden. Die Verzierung der Kopfplatte, der gerippten Bügel und der gleich breiten Fußplatte des Fibelpaares aus Grab 150 haben ihre spätkaiserzeitlichen Vorbilder im Weichsel- und mittleren Odergebiet, im Böhmisches Becken sowie in Niederösterreich. Im 5. Jahrhundert lässt sich die Erhaltung und die Veränderung dieser Eigenschaften im Rhein- und im mittleren Donaugebiet beobachten.

Die Kopfplatte mit Spiralornament und die trapezförmige Fußplatte der Fibeln aus Grab 267, 268 und 269 weisen Richtung Westen, ins Schwarzwald-, Rhein- und Neckargebiet. Bei den Fibeln aus Grab 150 wurden die Knöpfe an Dornen befestigt. Diese Technologie war bereits bei den aus Blech gefertigten Zwiebelknopffibeln im 4–5. Jahrhundert im Mittelmeerraum üblich. Die Exemplare der anderen drei Gräber wurden, entsprechend der Charakteristika des 5. Jahrhunderts, mit den Knöpfen mitgegossen.

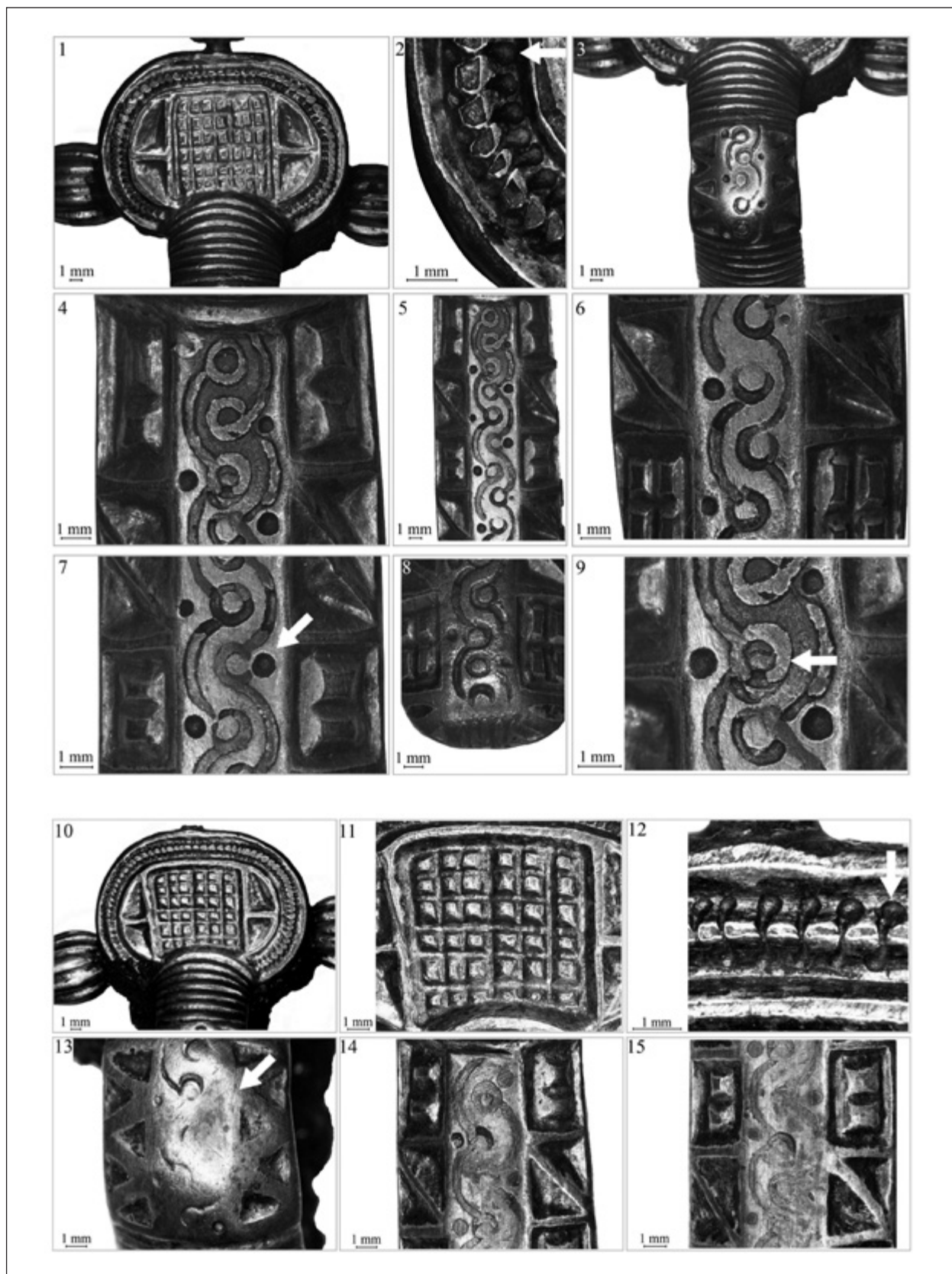
Über die Guss- und Kerbschnitttechnik hinaus folgen auch das Niellieren und die Punzierung der auf dem antiken Fachwissen basierenden spätrömischen Tradition. Außer den behandelten technologischen Methoden kann die Umwandlung der spätrömischen Tradition an der Anwendung der einzelnen Verzierungselemente imitierenden Punzierung (wie etwa Spulen- oder Perle Draht) ebenfalls nachverfolgt werden. Im mittleren Donaugebiet waren diese veränderten Techniken stark vorherrschend.

Die Kombination der auf den Fibeln festgestellten Feuervergoldung mit Niello – die einen noch eindrucksvoller Kontrasteffekt bewirkte – war in der materiellen Hinterlassenschaft der Merowingerzeit, sowie im Fundmaterial des Karpatenbeckens, besonders charakteristisch. Die von der *tunica* abweichende Tragweise der Fibeln bestätigt ebenfalls (Grab 150), dass die Gemeinschaft Kontakte zum Nordwesten hatte. Außer der chronologischen Einordnung der Fibeln in das dritte Viertel des 5. Jahrhunderts stellen diese Beobachtungen die wichtigsten Ergebnisse der Analyse dar. Die Fibeln von Balatonszemes folgen aus technischer Sicht einer spätrömischen Tradition, spiegeln ihr Fortbestehen und ihre Transformation wider, aber die Hauptcharakteristika dieser Objekte sind bereits von den Veränderungen des 5. Jahrhunderts gekennzeichnet.

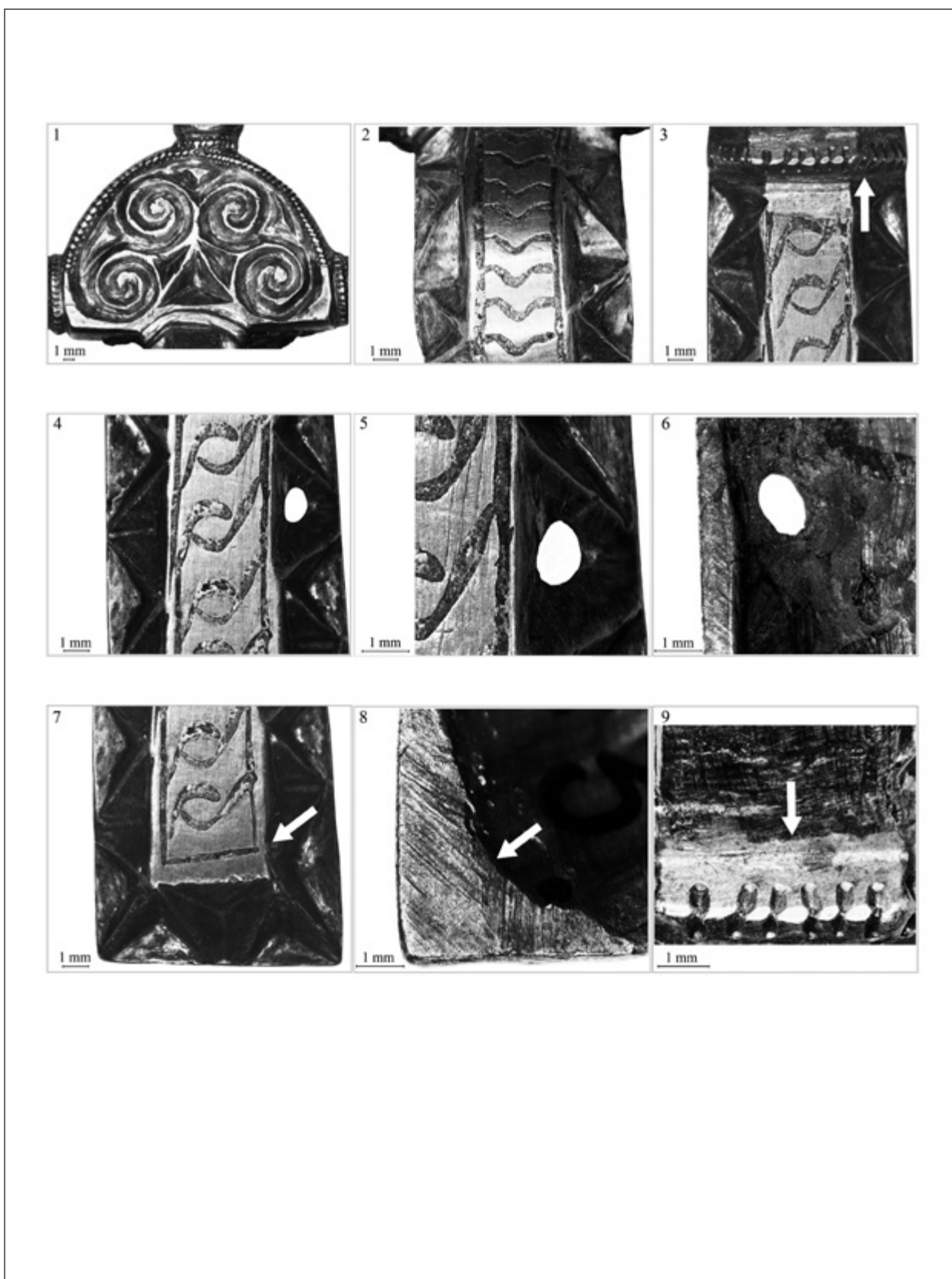
Bei der Untersuchung der Werkstatttradition sollten die Regionen Elbe, Mitteldonau und Rheinland in Betracht genommen werden. Um die Werkstätte und Werkstattkreise zu bestimmen, müssen die Einzelheiten der Feinschmiedeprodukte untersucht werden, darüber hinaus spielen dabei die näheren und ferneren Analogien eine wichtige Rolle. Anhand der Analogien lassen sich meistens die größeren Werkstattkreise abgrenzen, zur Bestimmung der kleineren regionalen Werkstätte bedarf es aber weiterer archäologischer und archäometrischer Untersuchungen.



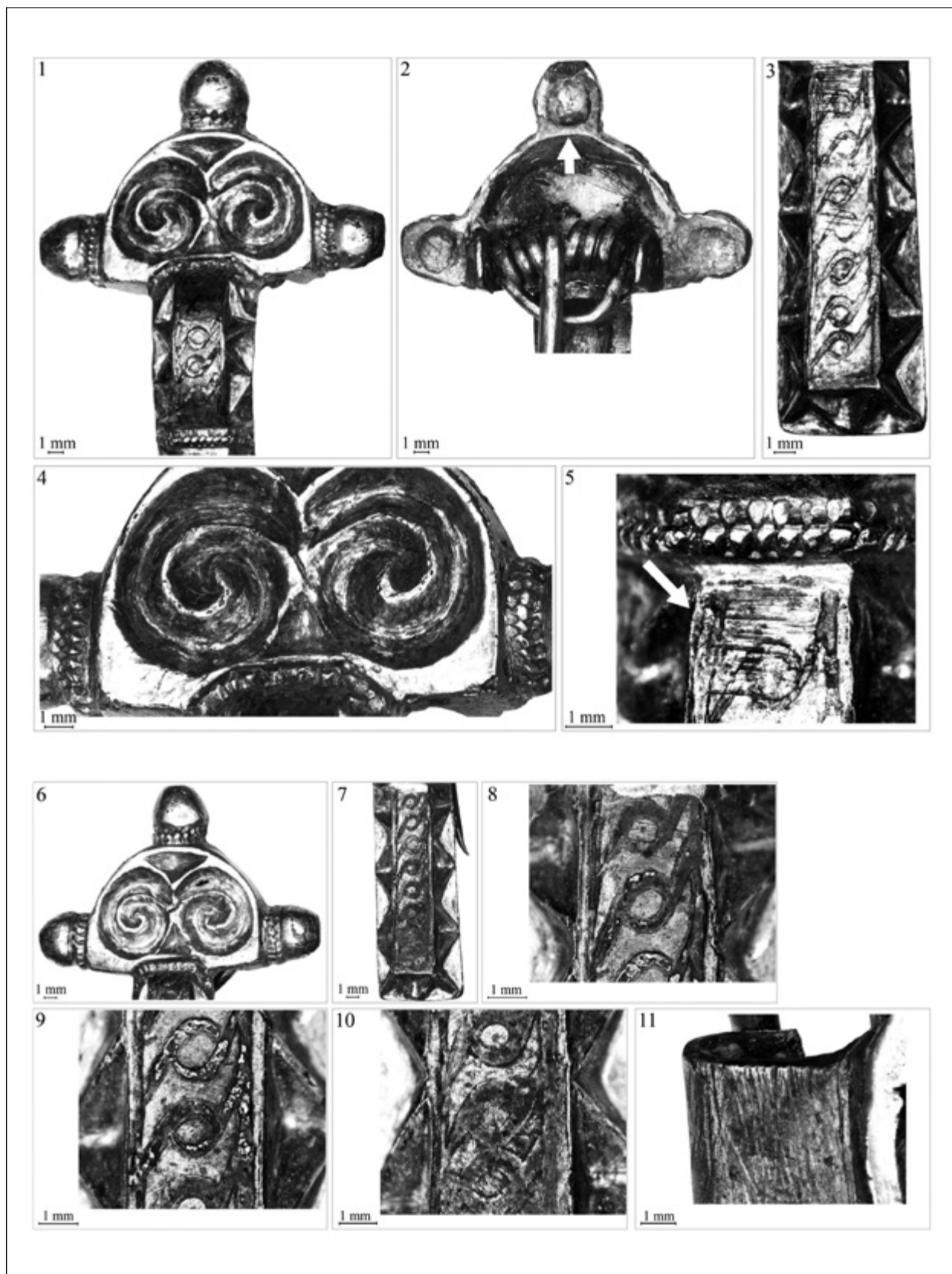
1. tábla: Balatonszemes–Szemesi-berek 5. századi temetőjéből származó fibulák. 1–2.: 150. sír; 3.: 267. sír; 4.: 268. sír; 5.: 269. sír (Rajz: Posztobányi Péter) (M = 1:1)



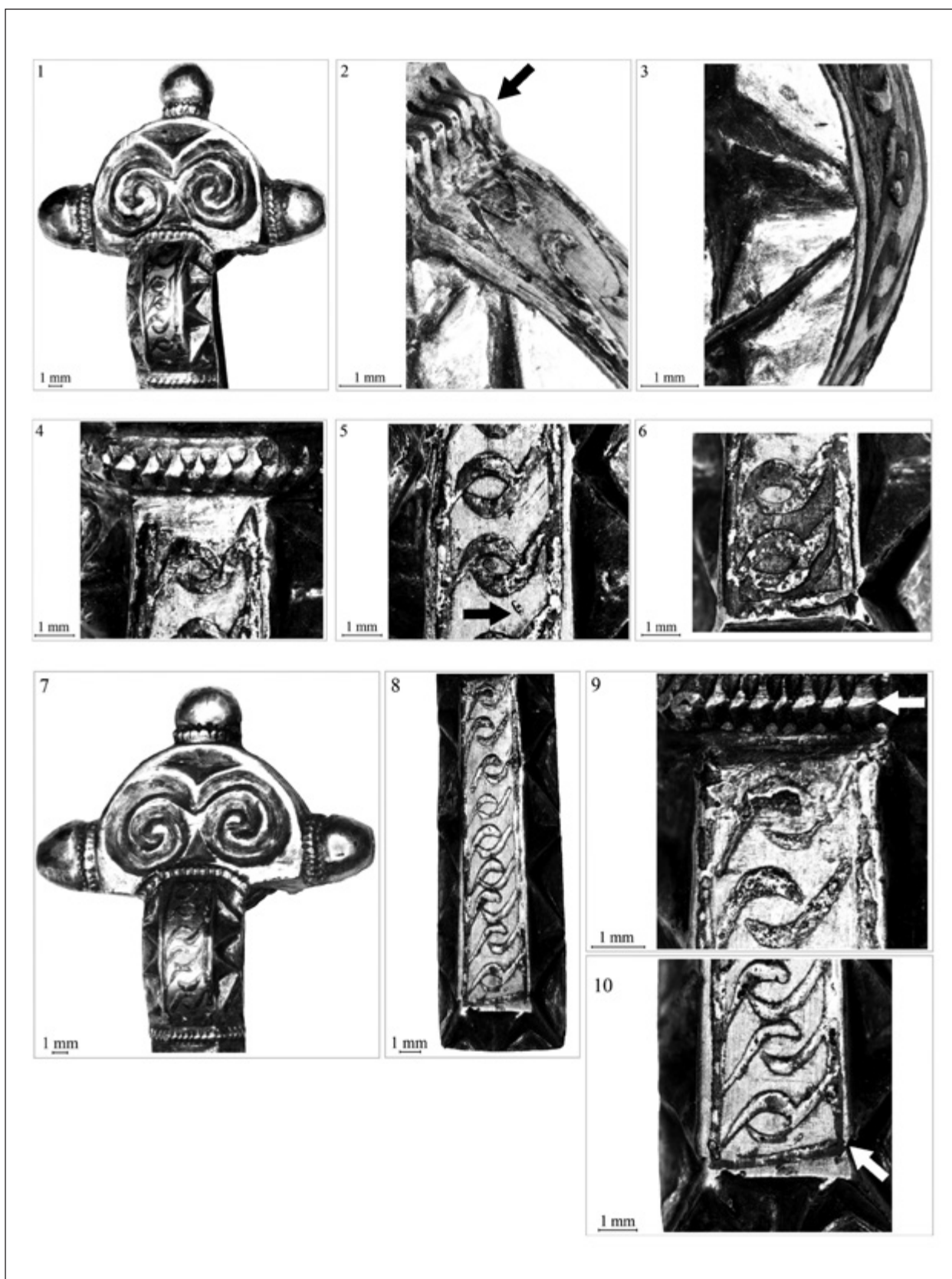
2. tábla: A 150. sírból származó fibulapár mikroszkópos felvételei
(Készítette: Mihácz-Pálfı Anett)



3. tábla: A 267. sírból származó fibula mikroszkópos felvételei
(Készítette: Mihácsi-Pálfi Anett)



4. tábla: A 268. sírból származó fibulapár mikroszkópos felvételei
(Készítette: Mihácz-Pálfi Anett)



5. tábla: A 269. sírból származó fibulapár mikroszkópos felvételei
(Készítette: Mihácz-Pálfi Anett)