

SZTANKOVÁNSZKI TIBOR – BENEDEK ANDRÁS\*

## KÉSŐ SZARMATA TEMETŐRÉSZLET MAKÓ–DÁLI UGARON ÚJABB ADATOK A SZARMATA KORI VÉDŐFEGYVERZETHEZ

### 1. BEVEZETÉS

Makó–Dáli-ugar (M43 38. lelőhely) területén, az M43-as út Makó–Csanádpalota szakaszának építése kapcsán Benedek András vezetésével 2013. április 11. és június 27. között próba, majd megelőző feltárást végeztek a Móra Ferenc Múzeum munkatársai. A lelőhelyből 15045 m<sup>2</sup> terület lehumuszosítása után 13651 m<sup>2</sup> volt régészetiileg érintett.<sup>1</sup> A tanulmányban a felület ÉK-i részén feltárt szarmata temetőrészletet ismertetjük, valamint az itt található 283. sír páncéllemezekként azonosítható leleteit vizsgáljuk meg.<sup>2</sup>

### 2. A LELŐHELY ÉS KÖRNYEZETE

Az M43-as út építése kapcsán 2005-ben Szalontai Csaba, majd 2009-ben Fekete Csanád régészeti terepbejárást végzett a nyomvonal területén, melynek során bronzkori és szarmata jellegű kerámiatöredékeket találtak a szóban forgó lelőhelyen.<sup>3</sup> A Makótól északkeletre található lelőhely közelében, az autópálya nyomvonalának feltárása során az Igási járandó és a Dáli-ugar területén is több szarmata települést és temetőt regisztráltak.<sup>4</sup> Az általunk vizsgált terület ÉK–DNY-i irányú magas parton (tszf.: 86 m) helyezkedik el, mely a régészeti leletek alapján letelepedésre alkalmas földrajzi adottságokkal rendelkezett már a bronzkorban is.<sup>5</sup> A temetőrészlet a feltárt terület északkeleti részén fekszik, melynek szélét a nyugati és a déli irányban lehatároltunk. A feltárás alapján a temetőt a kiemelkedés keleti lejtőjére, a korábbi település keleti szélé és a település kerítőárka közötti területen létesítették [1. tábla].

#### 3.1. Sírleírások

##### 40. sír (Obnr 40/Snr 40)

Lekerekített sarkú, téglalap alakú, ívelt oldalfalú, egyenetlen aljú sírgödör. T.: D–É. A sír nyugati oldalának közepére egy ovális alakú, ívelt oldalú, rézsűsen a sír alja felé lejtő rablógödört ástak (Obnr 40/Snr 313). A rablás során eredeti helyzetben csak a koponyája és a medencéje maradt meg a 23–30 éves nőnek. A többi embercsont a sírgödör közepén, a betöltésben bolygatott állapotban hevert. Az *in situ* helyzetben maradt vázrészek arra utalnak, hogy a csontváz háton, nyújtott helyzetben fekühdhetett a sírban. A sírgödör h.: 288 cm, sz.: 140 cm, relatív m.: 27 cm, a rablógödör relatív m.: 30 cm [3. tábla 1].

\* Móra Ferenc Múzeum, sztankovanszkitibor@gmail.com; Móra Ferenc Múzeum, benedek.79@gmail.com

<sup>1</sup> A lelőhely 2–3. századra keltezett szarmata településéhez tartozó edénygyűjtemények feldolgozása 2015-ben jelent meg (BENEDEK-BENE-BENEDEK 2015).

<sup>2</sup> A feldolgozásra került leletanyagot a szegedi Móra Ferenc Múzeum gyűjteményében lásd a következő leltári számon: MFM 2014.8.3064–3147. Köszönjük Marcsik Antóniának az antropológiai anyag elemzését, Prof. Dr. Palkó Andrásnak, továbbá az Affidea Magyarország Kft. orvosainak és dolgozóinak a röntgenfelvételek készítését és a helyszínen nyújtott segítségét, továbbá a fibulákról készített fotókat Linczer-Katkó Izabellának (MFM). Köszönet illeti a szakmai segítségért Kulcsár Valériát, Sebenyi Tamást (tudományos segédmunkatárs, SZTE BTK Régészeti Tanszék), Sz. Osváth Zsófiát (régész, SZTE BTK Történelemtudományi Doktori Iskola), valamint Sóskuti Kornélt (régész, Várkapitányság Nonprofit Zrt.) és Borsódi Martint (régész, MFM). Köszönöm Kulcsár Valériának és Vörös Gabriellának az egyetemi évek alatt és után nyújtott segítségét és útmutatásait.

<sup>3</sup> SZALONTAI 2006, 270; FEKETE 2010, 275.

<sup>4</sup> HERENDI-SÓSKUTI 2016; SÓSKUTI 2016.

<sup>5</sup> BENEDEK-BENE-BENEDEK 2015, 206–207.

Leletanyag:

1. A medence jobb oldalán, másodlagos helyzetben egy ezüst, kétagú, alsóhúros, spirálkaros, oldalt hajlított lábú *fibula* került elő. A vasból készült tengely egyik oldalára nyolcszor, a másikra hétszer tekerescelték fel a rugót, valamint mindkét végére egy-egy tagolt ezüstgombot helyeztek, amely az egyik oldalon hiányzik. A kengyel félkör keresztmetszetű. A kengyel és a láb találkozása mindkét oldalán ék alakú bevéséssel tagolt. A rugó és a tű kerek keresztmetszetű huzalból készült. H.: 5,1 cm, sz.: 0,4–3,3 cm, m.: 1,9 cm [3. tábla 2].

2. A medence bal oldalánál középső nyélállású, ívelt hátú, egyélű, háromszög keresztmetszetű *vaskés* töredékei feküdtek. Pengetőredék h.: 7,3 cm, sz.: 2 cm, nyéltüske h.: 5,7 cm [3. tábla 3].

3. A sírból elszórtan 11 sötétbarna, két világosbarna, téglalap alakú és keresztmetszetű, lecsapott sarkú hasábos (kuboktaéder) *karneolgyöngy* (h.: 0,5–1,1 cm, sz.: 0,5–0,7 cm, v.: 0,3–0,4 cm) és három irizáló (eredetileg sötétbarna), téglalap alakú és keresztmetszetű, lecsapott sarkú *üvegyöngy* (h.: 0,6–0,7 cm, sz.: 0,5 cm, v.: 0,4 cm) származik [3. tábla 4].

## 92. sír (Obnr 92/Snr 111)

Téglalap alakú, meredek oldalfalú, egyenes aljú, rablott sírgödör. T.: DDNy–ÉÉK. A sír közepére ásták rá az ovális alakú rablógödört (Obnr 92/Snr 159). A sírban csak a koponya maradt *in situ* helyzetben, az összes többi csont a rablógödörből került elő. A sírgödörben valószínűleg egy háton fekvő 40–50 éves nő (?) csontváza volt. Az egyetlen két fogát még a halála előtt elvesztette, koponyáján erős sérülés, egy körülbelül 4 cm hosszú vágás figyelhető meg. A sírgödör h.: 243 cm, sz.: 117 cm, relatív m.: 26 cm [3. tábla 5].

Leletanyag:

A bontás során a sírföldből egy kisméretű *vascsat* került elő. Csatkarikája ovális alakú, csatpecke téglalap keresztmetszetű. A csatpecek hozzákorródálódott a csatkarikához. H.: 2,5 cm, sz.: 2,5 cm, v.: 0,3–0,8 cm [3. tábla 6].

## 108. sír (Obnr 108/Snr 140)

Lekerekített sarkú, téglalap alakú, meredek oldalfalú, egyenes aljú sírgödör. T.: D–É (?). A sír déli részére esett a tölcse szerű rablógödör, melynek feltja csak a metszetre bontásakor látszódott. A sírt teljesen kirabolták. Az objektum betöltéséből vastöredékek és egy vékony csontozatú 23–39 éves nő (?) csontjai kerültek elő. A sírgödör h.: 286 cm, sz.: 138 cm, relatív m.: 75 cm [4. tábla 1].

Leletanyag:

1. Valószínűleg egy koporsókapocs vége lehet az ívelt alakú, téglalap keresztmetszetű *vastárgy*, melynek az egyik oldala háromszög alakban összeszűkül. H.: 2,9 cm, sz.: 1,8 cm, v.: 0,3 cm [4. tábla 2].

2. Két darab hosszúkás alakú, téglalap keresztmetszetű *vastárgy* (vaskés?) töredéke. H.: 5,1 cm, 1,9 cm, sz.: 1,2 cm, 1,7 cm, v.: 0,25 cm [4. tábla 3].

3. Henger alakú *vastárgy* töredéke, funkciója ismeretlen. H.: 3,2 cm [4. tábla 4].

## 116. sír (Obnr 116/Snr 148)

Lekerekített sarkú, téglalap alakú, egyenes aljú sírgödör. T.: D–É. Oldalai mentén 5 cm mélységben padka húzódik. Az 5–7 éves gyerek sírját ráasták a szarmata telep egyik gödrére (Obnr 116/Snr 148). A temetkezést kirabolták. A két hosszúcsont, a koponya, valamint a sírgödör északi végébe helyezett edény maradt eredeti helyzetben. A sírgödör h.: 223 cm, sz.: 106 cm, relatív m.: 28–30 cm [4. tábla 5].

Leletanyag:

1. A négy részre tört ezüst *féltorques* darabjai a koponya fölötti betöltésből kerültek elő. A huzal négyzet-, a hurok és a tekerceselés kör keresztmetszetű. A mindkét végén hurkos záródású testre a drót az egyik végén négyszer, míg a másikon nyolcszor tekerescelték fel. Átm.: 9,2 cm, huzal v.: 0,2 cm [4. tábla 6].

2. A sírgödör északi végében sötétszürke, korongolt, jól iszapolt, simított felületű, enyhén kihajló, lekerekített peremű, gömbös testű, talpkorongos *edény* feküdt. M.: 9,3 cm, pátm.: 9 cm, fv.: 0,8 cm, fátm.: 4,3 cm [4. tábla 7].

## 238. sír (Obnr 238/Snr 41)

Négyzet alakú, lefelé szűkülő oldalfalú, egyenetlen aljú „sírgödör”. T.: D–É (?). A 40. és 284. sírok között található, elhelyezkedése és mérete alapján teljesen kirablott gyereksír lehet. Leletanyagát kerámia és állatcsont alkotja. A sírgödör h.: 172 cm, sz.: 153 cm, relatív m.: 40 cm [4. tábla 8].

Leletanyag:

A sírföldből két *amphora-oldaltöredék*, két téglavörös, korongolt, szalagfüles *korsó töredéke*, egy függőlegesen simított *korsó peremtöredéke*, három korongolt, különböző falvastagságú *edény oldaltöredéke* és egy talpkorongos *fenéktöredék* került elő. Továbbá kiemelték még egy szürke, korongolt edény *peremtöredékét* és 14 különböző

falvastagságú hombárhoz tartozó *oldaltöredéket*, valamint öt *aljtöredéket*. Kézzel formált, barna és vörösesbarna edénytöredékek közül három oldaltöredék, valamint nyolc oldal- és aljtöredék került elő.

### 239. sír (Obnr 239/Snr 44)

Téglalap alakú, meredek oldalfalú, egyenes aljú sírgödör. T.: D–É. A koporsó feltja 57 cm mélységben jelentkezett (h.: 261 cm, sz.: 67–75 cm). A koporsóban egy háton fekvő, nyújtott helyzetben eltemetett 50–59 éves nő viszonylag jó megtartású csontváza feküdt. A koponya előre nézett, az arckoponya a föld súlya alatt megtört, és a koponya belseje felé süllyedt. A karcsonatok nyújtva, a test mellett helyezkedtek el. A bordák és az alkarcsonatok az állati bolygatás során kimozdultak a helyükről. A lábsontok nyújtott állapotban voltak.

Rablás nyomát nem észleltük. A lábfejek alatt élénkpiros, földfestékszerű anyag került elő. A sírgödör h.: 350 cm, sz.: 144 cm, relatív m.: 62 cm [5. tábla 1].

Leletanyag:

1. A koporsón kívül, a sír jobb sarkához közel került elő egy kisméretű, bronz, kéttagú, alsóháros, spirálkaros, oldalt hajlított lábú *fibula*, amelynek fejrésze letört. A kerek keresztmetszetű rugót mindkét oldalon négyszer tekerescselték fel egy bronzból készült tengelyre. Két végére egy-egy bikónikus gombot helyeztek, az egyik oldalon ez hiányzik. Az ívelt vonalú kengyel félkör keresztmetszetű. A láb egyenes kialakítású. Tüje hiányzik. Fej sz.: 1,2 cm, fibula h.: kb. 3 cm, m.: 1,1 cm [5. tábla 2].

2. A koponya jobb oldalán, a koporsó széléhez közel egy bronz, kerek keresztmetszetű, hurkos-kampós záródású *fülbevaló* feküdt. A huroknál huszonkétszer visszatekerescselték, és egy vékony nodusszal zárták le a bronzhuzalt. Átm.: 3,1 cm, v.: 0,14 cm [5. tábla 3].

3. A mellkason feküdt egy ezüst, kéttagú, felsőhároszású, spirálkaros, oldalt hajlított lábú kisméretű *fibula*. Az ívelt kengyel félkör-keresztmetszetű, a láb egyenes, ívelt metszetű. A rugót a kar mindkét oldalán ötször tekerescselték, és a végére egy-egy gombot helyeztek. A kerek keresztmetszetű huzalból készült rugót valószínűleg egy ezüsből készült tengelyre tekerescselték fel. A fibula tüje hiányzik, lábának vége letört. H.: 1,9 cm, sz.: 1,2 cm, m.: 0,5 cm [5. tábla 4].

4. A bal könyöknél egy bronz, kéttagú, felsőhároszású, spirálkaros, oldalt hajlított lábú kisméretű *fibula* került elő. Az ívelt vonalú kengyel félkör-keresztmetszetű. A rugót mindkét oldalon négyszer tekerescselték fel egy bronzból készült tengelyre, amelynek végeire egy-egy bikónikus gombot illesztettek. A rugó és a tí kerek keresztmetszetű huzalból készült. H.: 2,2 cm, sz.: 1,6 cm, m.: 0,8 cm [5. tábla 5].

5. A jobb medence belső oldalánál előkerült egy áttetsző, irizáló, nyomott gömb alakú, bordázott *üveggyöngy*. Átm.: 1,2 cm, v.: 0,8 cm, furat átm.: 0,5 cm [5. tábla 6].

6. A medencelapátok között egy négyzetes keresztmetszetű, huzalból oválisra hajlított nyitott *bronzkarika* feküdt. Végeit egyenesre levágták. Átm.: 1,5 cm, v.: 0,13 cm [5. tábla 7].

7. A bal lábfej előtt egy *ár* (?) három kisméretű töredékét találtuk meg. Kör keresztmetszetű. H.: kb. 4,6 cm, v.: 0,1–0,4 cm [5. tábla 8].

8. A lábfejek előtt egy szürke, korongolt, jól iszapolt, a has vonaláig függőlegesen simított felületű, kihajló, lekerekített peremű, hasánál kiszélesedő, talpkorongos egyfülű *korsó* volt. A hurkafül a peremből indul, és a vállra támaszkodik. M.: 12 cm, pátm.: 7,3 cm, fv.: 0,7 cm, fátm.: 4 cm, fülsz.: 1,5 cm [5. tábla 9].

### 278. sír (Obnr 278/Snr 350)

Téglalap alakú, meredek oldalfalú, sekély sírgödör. T.: D–É. Az objektumot ráásták egy szarmata árok szélére (Obnr 277/Snr 45). A sírgödörben egy háton fekvő, nyújtott helyzetben eltemetett 60–X éves nő jó megtartású csontváza feküdt. A koponya előre nézett, a föld súlya alatt kissé jobbra elmozdult. A koponyán a jobb fülnél kékeszöld elszíneződést lehet megfigyelni. A felkarcsonatok nyújtva, nagyon szorosan a test mellett helyezkedtek el. A bal alkart a medencére fektették, a jobb alkar a bal alatt került elő. A lábai szorosan egymás mellett helyezkedtek el. A sírgödör h.: 234 cm, sz.: 80 cm, relatív m.: 20–25 cm [7. tábla 8].

Leletanyag nem került elő.

### 283. sír (Obnr 283 / Snr 47)

Lekerekített sarkú, téglalap alakú, ívelt oldalú, egyenetlen aljú sekély sírgödör. T.: D–É (?). A felnőtt (23–X év) nő (?) temetkezését kirabolták, eredeti helyzetben valószínűleg semmi sem maradt. A sírgödör h.: 247 cm, sz.: 115 cm, relatív m.: 10–25 cm [6. tábla 1].

Leletanyag:

1. A sírgödör déli végéből három darab lamellás (?) páncélhoz tartozó *vaslemez* került elő. Az első (A) lemez téglalap alakú, enyhén domború, lekerekített sarkú, hosszanti oldalának közepén egy kis szakaszon ívelt bemélyedés figyelhető meg, felső sarkában szabad szemmel is látható két felfüggesztésre szolgáló furattal [6. tábla 2A]. A második

(B) téglalap alakú, enyhén domború, lekerekített sarkú, alja felé szélesedő lemez, amelynél a hosszanti oldal felső harmadában van a kis bemélyedés, valamint talán e fölött egy még kisebb bemélyedés [6. tábla 2B]. A harmadik (C) közel kerek alakúra tört, az előző kettőhöz hasonló vékonyságú lemez töredéke [6. tábla 2C]. A két ép darab (A, B), vékony, téglalap keresztmetszetű. Az első lemez (A) h.: 6 cm, sz.: 2,1–2,2 cm, v.: 0,1–0,2 cm, a bemélyedés h.: 0,8 cm, mélysége.: 0,45 cm. A második lemez (B) h.: 5,9 cm, sz.: 2,5–2,8 cm, v.: 0,1–0,2 cm, a bemélyedés h.: 0,7 cm, legnagyobb mélysége.: 0,2 cm. A töredék (C) h.: 1,3 cm, sz.: 1,1 cm, v.: 0,1 cm.

2. A sírgödör déli végéből egy *övcsat* össze nem illeszthető töredékei kerültek elő. H.: 0,6–3 cm, sz.: 0,9 cm, v.: 0,3 cm [6. tábla 3].

3. A sírgödör közepén egy ovális keresztmetszetű, kampószerűen visszahajlított, kissé elvékonyodó végű *vastárgy* töredékét figyeltük meg. H.: 3,2 cm, átm.: 0,4–0,54 cm [6. tábla 4].

4. A sírgödör északi végének közelében egy egyenes hátú, egyélű, háromszög-keresztmetszetű *vaskés* töredéke feküdt. H.: 6,8 cm, pengesz.: 1,9 cm [6. tábla 5].

A sír betöltése egy terra sigillata tál (?) *oldaltöredékét*, egy szürke, korongolt oldaltöredéket, valamint egy kézzel formált, vastagabb falú edény oldaltöredékét tartalmazta.

#### 284. sír (Obnr 284/Snr 42)

Téglalap alakú, meredek oldalfalú, egyenes aljú sírgödör. T.: D–É (?). A temetés során, majd a rablások is megbolygatták a település egyik tároló vermét (Obnr 285/Snr 373). A felnőtt (23–X év) férfi (?) sírgödörre nyugati oldalának a közepébe ásták a rablógödört (Obnr 14/Snr 14), melynek során eredeti helyzetben semmi sem maradt az objektumban. A betöltésből néhány embercsont, valamint a sír déli végéből egy balta alakú csüngő került elő. A sírgödör h.: 315 cm, sz.: 129 cm, relatív m.: 62 cm [7. tábla 1].

Leletanyag:

1. A sírgödör déli végében ezüsből öntött balta alakú *csüngő* feküdt, amely az éle felé fokozatosan szélesedik, függesztőfüle téglalap keresztmetszetű. Függesztőlyuka nyújtott, ovális alakú. H.: 2,9 cm, sz.: 0,4–2,1 cm, v.: 0,04–0,3 cm [7. tábla 2].

#### 286. sír (Obnr 286/Snr 43)

Téglalap alakú, meredek oldalfalú, egyenetlen, nyugati irányba mélyülő aljú, sekély sírgödör. T.: Ny–K (?). A sírgödört teljesen kirabolták. Az objektumból csak edénytöredékek kerültek elő. A sírgödör h.: 344 cm, sz.: 122 cm, relatív m.: 10–24 cm [9. tábla 14].

Leletanyag:

Egy szürke, korongolt *oldaltöredék*, egy *alj- és oldaltöredék*, valamint egy sárgásbarna, ovális keresztmetszetű *hurkafül* került elő a sírból.

#### 292. sír (Obnr 292/Snr 135)

Lekerekített sarkú, téglalap alakú, meredek oldalfalú, egyenes aljú, sekély sírgödör. T.: D–É. Az objektumot 15 cm mélységben egy padka öleli körbe. A sírt szinte teljesen kirabolták. Eredeti helyzetben csak a 3–4 éves gyerek koponyája és a sír északi végébe helyezett korsó maradt. Valószínűleg a csontváz háton, nyújtott helyzetben fekdhetett a sírban. A sírgödör h.: 153 cm, sz.: 94 cm, relatív m.: 20 cm [7. tábla 3].

Leletanyag:

1. A koponya alatt, annak bal oldalánál egy bronz, közepén kerek, végei felé négyzetes keresztmetszetű, kisméretű, nyitott végű *karperec* került elő, amelynek mindkét végét egyenesre levágták. Átm.: 3,2–5,4 cm, huzal v.: 0,2 cm [7. tábla 5].

2. A jobb medencelapát helyén egy ezüst *féltorques* hevert. Kisméretű, kerek keresztmetszetű, amelynek mindkét végét hurokszerűen visszahajlították. Az egyik oldalon a tekerelés négyszer, a másik oldalon háromszor történt meg. A hurok és a tekerelés keresztmetszete kerek alakú. Átm.: 9,4 cm, sz.: 6 cm, v.: 0,27 cm [7. tábla 4].

3. A sírgödör ÉNy-i sarkához közel egy szürke, jól iszapolt, jól eldolgozott, simított, enyhén kopott felületű, kézzel formált, kisméretű *korsó* feküdt. Enyhén kihajló, lekerekített peremű, ívelt, nyújtott nyakú, hurkafüllel ellátott. Az ovális, felhúzott fül a peremből indul, majd a vállra támaszkodik. M.: 7,2 cm, pátm.: 3,8 cm, fv.: 0,6 cm, fátm.: 2,5 cm, fülsz.: 1 cm [7. tábla 6].

A sírföldből egy szürkésfekete, korongolt edény *peremtöredéke*, valamint két bronzkori *edénytöredék* került elő.

#### 296. sír (Obnr 296/Snr 36)

Lekerekített sarkú, téglalap alakú, ívelt oldalú, egyenetlen aljú, nagyon sekély sírgödör. Tájolása: D–É. A sírgödörben egy háton fekvő, nyújtott helyzetben eltemetett 40–50 éves nő viszonylag jó megtartású csontváza feküdt. A koponya

arccal előre nézett, a föld súlya alatt kissé elmozdult. A felkarcsontok nyújtva, szorosan a test mellett feküdtek. Alkar, kézfej és a borda csontok teljesen hiányoztak, a csigolyákból is csak pár darab maradt. Lábai nyújtott helyzetben, egymás mellett kerültek elő. A sírgödör feltájában, majd a bontás közben sem érzékeltük rablás nyomát, ennek ellenére a mellkas közepét valószínűleg megbolygatták (erre utal a ruhakapcsoló tű és a bordák hiánya). A sírgödör h.: 215 cm, sz.: 106 cm, relatív m.: 16 cm [8. tábla 1].

Leletanyag:

1. A koponya jobb oldalánál egy kerek keresztmetszetű *ezüstkarika* volt. A kampós végét (?), amely valószínűleg letört, később egyenesre eldolgozták. A másik vége ovális alakúra elkalapált, kerek alakú lyukkal áttört. Az egyenes vége ráhajlik az ovális részre. Átm.: 1,4–1,6 cm, húzal v.: 0,15–0,2 cm [8. tábla 2].

2. A nyak környékéről a nyakláncot alkotó *gyöngyökből* körülbelül 28–30 került elő. 24 darab maradt meg a leletek felszedése után. Egy nagyobb méretű, ovális alapú hengeres mészkőgyöngy töredéke (h.: 1,7 cm, átm.: 1 cm); két fehér, hordó (h.: 1,3 cm, átm.: 0,6 cm); két fekete, nyomott gömb (h.: 0,6 és 0,8 cm, átm.: 0,7 cm); egy barna, nyomott gömb (h.: 0,5 cm, átm.: 0,4 cm); egy narancssárga, hordó (h.: 1 cm, átm.: 0,6 cm); egy narancssárga, lekerékített sarkú, négyzetes alapú nyomott gömb (h.: 0,7 cm, sz.: 0,5 cm, m.: 0,5 cm); hét kék, lecsapott sarkú lapos, kisméretű (h.: 0,6–0,7 cm, sz.: 0,5 cm, m.: 0,2–0,3 cm); négy kék, lecsapott sarkú, téglatest (h.: 0,8 cm, sz.: 0,6–0,7 cm, m.: 0,4–0,6 cm); egy kék, kúp (h.: 0,8 cm, átm.: 0,7 cm); hat rossz megtartású, barna, lecsapott sarkú, hasáb alakú üvegyöngy (h.: 0,6–0,95 cm, sz.: 0,5–0,65 cm) [8. tábla 3–4].

3. A jobb medencelapát külső oldalánál, a kézfej helyén egy kerek keresztmetszetű bronzhuzalból kialakított, nyitott végű *karperec* feküdt, amelynek a végeit egymásra hajtották és egyenesre levágták. Külső átm.: 5–5,7 cm, v.: 0,25 cm [8. tábla 6].

4. A medencén előkerült egy *vastárgy* kisméretű darabja. Elhelyezkedése alapján vascsat töredéke lehet. H.: 0,9 cm [8. tábla 5].

5. A bal medencelapát külső oldalánál, a kézfej helyén egy ovális keresztmetszetű, díszítetlen, enyhén kiszélesedő végű bronz *pántkarperec* végének töredéke feküdt. H.: 6,1 cm, sz.: 0,5–0,9 cm [8. tábla 7].

6. A lábszár mindkét oldalán és a boka környékéről több sorban kerültek elő az alábbi *gyöngyök*. A leltárkönyvben 576 üvegyöngy szerepelt, az újraszámolást követően már csak 516 tekinthető épnek: 98 fehér, a legtöbb nyomott gömb alakú, továbbá körülbelül 10 hengeres (h.: 0,3–0,7 cm, átm.: 0,5–0,9 cm) [9. tábla 2]; 83 zöld, nyomott gömb (h.: 0,3–0,7 cm, átm.: 0,6–0,9 cm) [9. tábla 3]; 87 zöld kocka (h.: 0,3–0,7 cm, átm.: 0,6–0,9 cm) [9. tábla 4]; 36 zöld, hatszög alapú hasábos (h.: 0,8–1,2 cm, átm.: 0,5–0,7 cm) [9. tábla 5]; kilenc piros, hosszú, nyújtott hordó, egy négyzetes hasáb (h.: 1–1,7 cm, átm.: 0,5–0,6 cm) [9. tábla 6]; 101 piros, gömb és nyomott gömb (h.: 0,4–0,8 cm, átm.: 0,5–0,8 cm) [9. tábla 7]; 46 piros kocka (h.: 0,2–0,6 cm, átm.: 0,4–0,7 cm) [9. tábla 8]; öt ciánkék és enciánkék négyzetes és nyomott gömb (h.: 0,3–0,5 cm, átm.: 0,6–0,9 cm) [9. tábla 9]; 18 narancssárga, négyzet alapú hasábos (h.: 0,45–0,8 cm, átm.: 0,3–0,6 cm) [9. tábla 10]; 40 narancssárga, nyomott gömb (h.: 0,4–0,6 cm, átm.: 0,6–0,85 cm) [9. tábla 11]. 11 barna, gömb és nyomott gömb alakú (h.: 0,5–0,6 cm, átm.: 0,6 cm) [9. tábla 12] üvegyöngy. Morzsalékos állapotban körülbelül 20 darab főleg fehér, nyomott gömb formájú gyöngyhöz tartozó töredék került elő.

A bal térd külső oldalánál a sírföldben talált *gyöngyök*: hat zöld, kerek és négyzet alapú korong és hasábos üvegyöngy (h.: 0,4–0,5 cm, átm.: 0,7 cm); egy fehér, kerek alapú henger alakú töredékes üvegyöngy (átm.: 0,7–0,8 cm); valamint egy vörösesbarna, négyzet alapú hasábos üvegyöngy (h.: 1 cm, sz.: 0,4 cm) [9. tábla 13].

7. A lábfejek előtt szürke, korongolt, jól iszapolt, erősen kopott, simított felületű, duzzadt, lekerékített peremű, félgömbös testű, talpkorongos *tál* került elő. M.: 6,2 cm, pátm.: 10,5 cm, fv.: 0,5 cm, fátm.: 4,3 cm [8. tábla 8].

A sírföldben öt szürke korongolt és öt téglaszínű, illetve sötétszürke, kézzel formált szarmata edény *oldaltöredékét*, valamint három kézzel formált bronzkori *oldaltöredékét* találtunk.

### 297. sír (Obnr 297/Snr 54)

Szabálytalan téglalap alakú, meredek oldalfalú, ÉK–DNy-i tengelyű, sekély, sírgödörszerű jelenség. Az objektum betöltéséből csak kerámiatöredékek kerültek elő. H.: 282 cm, sz.: 122 cm, relatív m.: 13 cm [10. tábla 1].

Leletanyag:

A sírban hét szürke, korongolt *oldaltöredékét*, továbbá öt szürke, barna és sárgásbarna, kézzel formált *oldaltöredékét* találtunk.

### 299. sír (Obnr 299/Snr 48)

Téglalap alakú, meredek oldalfalú, egyenes aljú, sekély sírgödör. T.: D–É. A sír feltájában rablás nyomát nem figyeltük meg, azonban a bontás során kiderült, hogy a 2–3 éves gyerek koponyáján és a sír északi végében fekvő edényen kívül semmi sem maradt eredeti helyzetében. A sír északi végét túlbontották. A sírgödör h.: 156 cm, sz.: 79 cm, relatív m.: 18–20 cm [10. tábla 3].

Leletanyag:

1. A sírgödör északi végében szürke, kopott felületű, korongolt, jól iszapolt, kihajlító, lekerekített peremű, gömbös testű, talpkorongos *edény* került elő. Nyakát két párhuzamosan futó horonnyal díszítették. M.: 10 cm, pátm.: 10,5 cm, fv.: 0,7 cm, fätm.: 5 cm [10. tábla 4].

A sírföldből egy szürke, korongolt *peremtöredék*, egy téglavörös *peremtöredék*, egy *fenéktöredék* és négy sárgásbarna, kézzel formált, bronzkori *kerámiatöredék* került elő.

### 303. sír (Obnr 303/Snr 345)

Téglalap alakú, meredek oldalfalú, egyenes aljú sírgödör. T.: D–É. A sírgödörben egy háton fekvő nyújtott helyzetben eltemetett 40–50 éves férfi jó megtartású csontváza feküdt. A koponya arccal előre nézett, karjai nyújtva, szorosan a test mellett. Lábai térdben kissé összeérve helyezkedtek el. A lábfejek a szomszédos gödör (Obnr 302/Snr 351) bonntása során elmozdultak eredeti helyzetükből. A sírgödör h.: 245 cm, sz.: 115 cm, relatív m.: 42–49 cm [10. tábla 5].

Leletanyag:

1. A mellkas bal oldalán egytagú, felsőhúros, oldalt hajlított lábú *vasfibula* feküdt. Kengyele négyzetes keresztmetszetű. A rugót és a tűt kerek keresztmetszetű huzalból hajlították. A lábának a vége letört, tüje töredékes. H.: 4,9 cm, sz.: 1,4 cm, m.: 2,3 cm [10. tábla 6].

2. A jobb térd külső oldalánál ívelt hátú, egyélű, háromszög keresztmetszetű, középső nyélállású *vaskés* töredéke feküdt. A pengéhez a tok vagy más szervesanyag egy része hozzákorrodálódott. H.: 10,5 cm, pengesz.: 2,4 cm [10. tábla 8].

3. A kés mellett egy vasból készült, oldalán nyitott, henger alakú *övszíjdísz* találtunk. Felszínét három mélyebb bekarcolt vonaldísszel látták el, a középső mellett két oldalt, egy-egy sekélyebb mélységű vonaldísz is látható. H.: 5 cm, átm.: 0,7 cm [10. tábla 9].

4. A jobb combcsont belső oldalán egy ovális alakú, kerek keresztmetszetű *vascsat* nagyobb töredéke került elő. A széles peceknek csak kis részlete maradt meg. A vascsat alól egy téglalap alakú és keresztmetszetű vas szíjszorító töredéke bukkant elő. Elhelyezkedése és mérete alapján egyértelműen a csathoz tartozik. Az egyik oldalán félgömbös fejű szegecs látható. A csat h.: 2,9 cm, a szíjszorító h.: 2,3 cm, sz.: 1,4 cm [10. tábla 7].

A sírföldben egy szürke, korongolt *oldaltöredéket* és 10 kézzel formált, bronzkori *oldaltöredéket* találtunk.

### 306. sír (Obnr 306/Snr 348)

Lekerekített sarkú, téglalap alakú, meredek oldalfalú, egyenes aljú sírgödör. T.: D–É (?). A sírt kirabolták. A sírgödör betöltésének déli végéből néhány embercsont került elő, amely egy meghatározhatatlan nemű felnőtthöz (23–X év) tartozott, valamint a betöltés felső részéből nagy mennyiségű kerámia került elő. A sírgödör h.: 286 cm, sz.: 149 cm, relatív m.: 61–69 cm [10. tábla 2].

Leletanyag:

A sírföldből egy terra sigillata *oldaltöredéke*, kilenc szürke, korongolt hombár *perem- és oldaltöredéke*, valamint 15 *oldaltöredék* került elő. Kézi korongolt edénytöredékek közül 10 szürkésbarna *perem- és oldaltöredék*, valamint 11 téglavörös *perem- és oldaltöredék* látott napvilágot.

## 3.2. Temetőhöz kapcsolható szórványleletek

A 292. rablott temetkezés négyzetes keresztmetszetű, bronz huzalkarperecéhez méretben és kialakításban is megegyező (átm.: 4,9 cm, v.: 0,2 cm) került elő egy gödörből (Obnr 103/Snr 134), a sírtól körülbelül 1,5 méterre, keletre. A lelet valószínűleg a rablás folyamán került át a szomszédos, akkor még teljesen fel nem töltődött objektumba [7. tábla 7]. A második említésre méltó tárgy egy 2. századi római ezüstérme, ami abból a gödörből (Obnr 295/Snr 53) került elő, amelyre később a 296. női sírt ráasták. Feltételezhetően ebből a temetkezésből vagy a közeli 286., esetleg 297. temetkezésből kerülhetett a rablás folyamán a szomszédos telepjelenségbe. Az utolsó lelet, amely kevésbé kapcsolható a temetőhöz, a 284. sírtól 18 méterre, délre található kisméretű gödörből (Obnr 295/Snr 53) került elő. A sekély objektumot egy korábbi szarmata gödörkomplexumra ásták rá, betöltésében egy római bronzérmét találtunk (I. Valentinianus, 364–367, Siscia).

#### 4. TEMETŐSZERKEZET ÉS TEMETKEZÉSI SZOKÁSOK

A temetőrészlet megközelítőleg 30×50 méter nagyságú területen fekszik [2. tábla 1]. A 16 sír közül kilenc biztosan D–É-i tájolású, öt esetben a bolygatás foka miatt kérdéses a pontos tájolási irány (D–É vagy É–D?). A 92. sír DDNy–ÉÉK-i tájolású, de jelenleg ezt a temetkezést is a D–É-i irányúakhoz soroljuk, így összesen 14 esetben D–É-i tengellyel számolhatunk. Ez a tájolás a leggyakoribb a szarmata síroknál.<sup>6</sup> A temető középső részén két Ny–K-i tájolású sírt találunk (a 286. és a 297. sír), melyek ÉNy–DK-i irányú sort alkotnak. A temetőrészlet így abba a Kulcsár Valéria által meghatározott csoportba tartozik, amelyben kis számban, de előfordul a Ny–K-i tájolás.<sup>7</sup> A temetkezések Ny–K-i irányú tengelyek mentén négy sorba rendeződnek (északról délre 1–4. sorok). A vizsgált temetőrészlet jelen ismereteink alapján a soros temetők közé sorolható.<sup>8</sup> Az 1. sírsorban négy (108., 299., 303., 306. sír), a 2. sírsorban három (278., 283., 296. sír), a 3. sírsorban hat temetkezés (40., 116., 238., 239., 284., 292. sír) helyezkedett el. A 4. sírsorban egyetlen egy temetkezés (92. sír) található.<sup>9</sup> A sírok közötti távolság 2,5–11 méter között váltakozik, átlagértéke 6,5 méter.<sup>10</sup>

Nagy Margit a Madaras–Halmok és a Rákoscsaba, Péceli úti temető összehasonlító elemzése során felhívta a figyelmet arra, hogy az idős nők a temető szélein, illetve a sírcsoportok határain helyezkednek el. Talán ez a szokás figyelhető meg itt is, hiszen az idős nőket (239., 278. sír) a temető keleti szélén találjuk [2. tábla 2]. Az előzetes jelentés alapján Makó–Dáli-ugar M43 40. lelőhely szarmata temetőjében is megfigyelhető az idős női temetkezések túlsúlya a sírkert keleti oldalán.<sup>11</sup>

Lekerekített sarkú téglalap alakú sírgödöröt öt felnőtt temetkezésnél (40., 108., 283., 296. és 306. sír) figyeltük meg, a többi esetben téglalap alakú sírt ástak. A sírindexek átlaga 2,14, a gyereksírok nélkül ez az érték 2,29-re módosul [12. tábla]. A kapott értékek alapján négy csoportra oszlanak a temetkezések: 1. csoport (két sír): 2,93–2,86; 2. csoport (három sír): 2,44–2,31; 3. csoport (hét sír): 2,03–2,15; 4. csoport (négy sír): 1,12–1,92. A sírok alapterületének átlaga: 3,08 m<sup>2</sup>,<sup>12</sup> a gyereksírok nélkül ez az érték: 3,47 m<sup>2</sup>. Az alapterületük alapján három csoportra oszlanak a sírok [2. tábla 3]. Az 1. csoportba sorolható hét sír alapterülete: 3,44–5,04 m<sup>2</sup>; a 2. csoportba tartozó három sír: 2,82–2,84 m<sup>2</sup>. A 303. férfisír 2,82 m<sup>2</sup>-es, míg a 92. és 283. sírok hasonló 2,84 m<sup>2</sup>-es méretűek. Ezek alapján feltételezhető, hogy a két antropológiailag bizonytalanul meghatározott női sír (92. és 283.) is férfi lehetett. A 3. csoport hat sírját a négy gyereksír, valamint a 278., 296. női sírok alkotják, méretük: 1,23–2,36 m<sup>2</sup>. A tárgyalt temetőrészlet ezekkel az átlagértékekkel közel áll Sándorfalva–Eperjes (3,05 m<sup>2</sup>) és Hortobágy–Poroshát (3,29 m<sup>2</sup>) temetőihez.<sup>13</sup>

A sírok mélysége alapján talán két csoportot különíthetünk el [12. tábla]. A mélyebb síragnak a temető északi (1. sírsor) és délkeleti (3. sírsor) részén található. Ebben a csoportba négy felnőtt temetkezése sorolható (108., 239., 284., 306. sír) relatív mélységük 61–75 cm közötti. Két temetkezés (238., 303. sír) mélysége 40 és 42–49 cm. A többi temetkezés jóval sekélyebb: 10–30 cm közötti. Érdekes megfigyelés, hogy ezek három kivételével (40., 238., 299. sír) a temető délnyugati és középső részén helyezkednek el, ez alapján talán itt, DNy–ÉK-i irányban kicsit magasabb lehetett az egykori járószint, amely az évszázadok és a talajművelés során lekophatott.

Koporsó meglétét két esetben lehetett megállapítani. A 108. temetkezésből előkerült egy koporsókapocs töredéke, valamint a 239. sír aknájában a koporsó foltja jól dokumentálható volt. A második koporsós temetkezésben egy kapcsok nélküli rönkfából készített típus feltételezhető (foltjának h.: 261 cm, sz.: 67–75 cm).<sup>14</sup> A makói és a sándorfalvi temetőben a vasszerelék nélküli és a vaskapcsos koporsót is leírtak.<sup>15</sup> A 278. sírba fektetett idős nő esetében az erősen összehúzott karok és lábak, valamint a koporsó nyomának hiánya lepel vagy más szerves anyagba történő becsavarását feltételezi.

A 303. férfisírnál megfigyelhető, hogy övét kicsatolhatták, és a jobb lábához fektethették. A kés a hosszabb szíjon lóghatott, hasonlóan a hengeres alakú övverethez, emiatt került a térd külső oldalához. Az általános megfigyelések, valamint a Madaras–Halmok férfitemetkezéseivel való összehasonlítás alapján ez ritkább jelenség, hiszen a jobb

<sup>6</sup> KULCSÁR 1998, 16.

<sup>7</sup> KULCSÁR 1998, 15–22.

<sup>8</sup> KULCSÁR 1998, 75–85.

<sup>9</sup> A sírok felsorolása Ny–K-i irányban történt.

<sup>10</sup> Abban az esetben, ha a 238. objektumot nem tekintenénk sírnak, akkor ez a távolság 3–11 méterre módosulna.

<sup>11</sup> NAGY 2014, 117–118; SÓSKUTI 2016, 80–81.

<sup>12</sup> Ez az érték akkor sem változik jelentősen, ha a bizonytalan 238. és 297. objektumokat nem számítjuk bele.

<sup>13</sup> KULCSÁR 1998, 25.

<sup>14</sup> DINNYÉS 1975, 61–69.

<sup>15</sup> VÖRÖS 1985, 157–158.

oldallal szemben a balt preferálták.<sup>16</sup> A makói sírhoz hasonló helyzetben került elő kés az apátfalvi temetőben is, ahol szintén a jobb oldalon volt a kés a 173. férfi sírjában.<sup>17</sup>

Az edénymelléklet-adás általános szokás lehetett a temetőben, összesen öt esetben (116., 239., 292., 296., 299. sír) a lábakhoz, a sírgödör északi végébe helyeztek kerámiát. A kerámia lábhoz helyezése a leggyakoribb jelenség a szarmatáknál.<sup>18</sup> Ennek ellenére nem járhatott mindenkinek edény, hiszen a 278. és 303. rabolatlan sírokba nem került kerámia.<sup>19</sup>

## 5. SÍRRABLÁS

A 16 temetkezésből 14 volt részben vagy teljesen rablott, ami az összes sír 87,5 %-a [2. tábla 4]. Hasonlóan magas arányban rablott temető például Szeged–Tápé, Madaras–Halmok és Tiszadob–Sziget.<sup>20</sup> A temető keleti szélén lévő szegényes (jelöletlen?) sírokat nem fosztották ki. Rablógödört négy esetben sikerült megfigyelni: 40., 92., 108. és 284. sír. Teljesen kirabolt és antropológiai anyagot nem vagy csak alig tartalmazott összesen négy sír (238., 286., 297., 306. sír). A 239. sírban a feltételezett állatjárás mellett nem zárható ki teljes biztonsággal, hogy a koporsót a mellkas tájékán feltörték, és ennek következtében került ki a koporsón kívülre a széttört kis ruhakapcsoló tű, valamint a koporsó széléhez a fülbevaló.<sup>21</sup>

## 6. A LELETANYAG ÉRTÉKELÉSE

### 6.1. Fülbevalók

Fülbevaló két női temetkezésből került felszínre. A rablott 239. női sírban egy bronz egytagú, egyik végén nodusszal zárt hurkos-kampós záródású fülbevalót találtunk [5. tábla 3]. Típusjegyei és mérete (átm.: 3,1 cm) alapján a 4. század második felétől az 5. század elejéig keltezhető. Ehhez a példányunkhoz hasonló darabok ismertek a közeli Apátfalva temetőjének több sírjából (például 195. sír).<sup>22</sup>

A 296. női sírből egy ezüstkarika került elő, amely elhelyezkedése alapján fülbevaló lehetett [8. tábla 2]. Az egyik végén egyenesre levágott, a másik végén széles, ellapított, közepén kör alakban áttört ékszerek egyszerűbb variánsa vagy utánezata lehet, amelynek a használata a 4. század végétől az 5. század közepéig jellemző. Formailag a Szentese–Jaksor 3. sírjából és Lovrinból (Románia) ismert fülbevalópárokra hasonlít.<sup>23</sup>

A 278. sírban mellékletet nem találtunk, de a koponya jobb oldalán, a fül magasságában elszíneződést lehetett megfigyelni, ami talán egy rossz minőségű, már megsemmisült vékony fülbevalóra utalhat.

### 6.2. Féltorquesek, csüngő, gyöngnyaklánc

A tárgyalt temetőrészletben rablott gyereksírokból került elő mind a két ezüst féltorques [4. tábla 6; 7. tábla 4]. Az egyik rombusz (116. sír), míg a másik kerek (292. sír) keresztmetszetű. A kör keresztmetszetű darabhoz méretben is megfelelő párhuzam a Madaras–Halmok 306. kislány sírjából ismert példány (átm.: 9,2 cm). Négyzetes/rombusz keresztmetszetű, méretben kissé nagyobb darabot (átm.: 11 cm) is ismerünk ugyaninnen a 153. gyereksírből.<sup>24</sup> A Bánát területén a 2. század végétől és 3. század elejétől egészen a késő szarmata időszak végéig gyakori típus.<sup>25</sup>

<sup>16</sup> VADAY 1989, 119; KULCSÁR 1998, 56; KŐHEGYI–VÖRÖS 2011, 289–290.

<sup>17</sup> KUIJANI 2015, 102–103, 14. tábla.

<sup>18</sup> KULCSÁR 1998, 66–69.

<sup>19</sup> A 303. sírt vágó 302. gödör kibontott részében nem volt olyan egész edény, amely biztosan a temetkezéshez tartozhatott.

<sup>20</sup> ISTVÁNOVITS 1991, 36; KŐHEGYI 1994, 277; VÖRÖS 1996, 120.

<sup>21</sup> KŐHEGYI 1994, 278.

<sup>22</sup> VADAY 1989, 45–46; KŐHEGYI–VÖRÖS 2011, 295–297; KUIJANI 2015, 107, 22. tábla 1, 2; KUIJANI 2016, 25–26.

<sup>23</sup> Sósuti Kornél felvetése alapján áttört végű karperecből is készülhetett, segítségét ezúton is köszönjük! PÁRDUZ 1950, 20, LIX. tábla 1–2, LXVIII. tábla 1–1a, 2–2a; VADAY 1989, 46, Abb. 4/11.

<sup>24</sup> KŐHEGYI–VÖRÖS 2011, 63, 101–102, 269–270, 34. tábla 7, 69. tábla 3.

<sup>25</sup> VADAY 1989, 48–49; GRUMEZA 2014, 59–60.



A 296. női sír vegyes összetételű nyakláncában hat barna, rossz megtartású üvegyöngy található, amely a 3. századtól jelenik meg, és a legkésőbbi időszakra válik jellemzővé a Körös–Maros közén [8. tábla 3].<sup>26</sup> A Vaday Andreea-féle tipológiában az V/1/A (4 darab) és a V/2/A (7 darab) formához tartoznak, és a nyakláncban uralkodó mennyiségben vannak jelen a lecsapott sarkú kék üvegyöngyök, amelyek Madaras–Halmok esetében a nyakban egyedüli variációként is megjelennek.<sup>27</sup> Egy kúpos alakú kék (III/2/B típus) és a lábaknál előkerült fehér, zöld, narancssárga és piros üvegyöngyök formai párhuzamait a Marostól délre is megtalálhatjuk, például Németságipusztán (Hunedoara Timișană, Románia).<sup>28</sup> A gömb alakú I/2/A típust egy narancssárga, egy barna és két fekete; a II. típus hordó alakú gyöngyeit két fehér és egy narancssárga képviseli. A sír gyöngyeinek kombinációja az egész szarmata korszakot lefedti.<sup>29</sup> Az utolsó típushoz egy hordó alakú nagyobb méretű mészkőgyöngy sorolható, mely a Bánát területén a 2–3 század fordulójától a 4. század végéig figyelhető meg.<sup>30</sup>

A 284. rablott temetkezésből került elő egy ezüsből öntött, balta alakú csüngő [7. tábla 2]. A szarmaták speciális formájú ékszerével kapcsolatos ismereteket és azok osztályozásának lehetőségeit legutóbb Gulyás Gyöngyi foglalta össze. A sírból más lelet nem került elő, így a csüngők általánosan a 2–5. századig tartó használati idejénél szűkebb időintervallumba nem helyezhetjük.<sup>31</sup>

### 6.3. Fibulák

A temető öt fibulája a 40. és a 239. női, valamint a 303. férfisírból ismert. Két fibula ezüst, kéttagú, spirálkaros oldalt hajlított lábú, szintén két darab bronz, kéttagú, spirálkaros, oldalt hajlított lábú, valamint a férfinál egy egytagú, felsőhúros, oldalt hajlított lábú vasfibula volt.

A 40. sír ezüsfibulája a temető egyik legnagyobb méretű (h.: 5 cm) ruhakapcsoló tüje [3. tábla 2]. A rablás miatt a tárgy pontos viseleti helyzete nem ismert. A feltárt temetkezések kéttagú fibulái a 3. század közepétől jelennek meg a szarmata viseletben, majd a késő szarmata temetők gyakori mellékletei lesznek.<sup>32</sup>

A 239. sírban két bronzfibulát és egy kis ezüsfibulát találtak [5. tábla 2, 4, 5]. A kis ezüsfibula (h.: 1,9 cm) vagy nagyon vékony textilanyagot foghatott össze a mellkason, vagy funkció nélküli díszfibula lehetett. A bal könyöknél került elő a szintén kisméretű (h.: 2,2 cm), bronz, bikónikus gombokkal díszített fibula. Hasonló helyzetben Sándorfalva–Eperjesen, a 6. női sírban figyeltek meg körülbelül 2 cm nagyságú, kis bronzdrótból hajlított tárgyat (talán fibulát), ami a jobb felkarcsont belső oldalánál helyezkedett el.<sup>33</sup> Elképzelhető, hogy a halotti lepel (?) összefogását szolgálhatta, de a bolygatás miatt ez nem bizonyítható egyértelműen. A harmadik, széttört, szintén bikónikus gombokkal díszített bronzfibula (h.: körülbelül 3 cm) a koporsón kívül került elő, valószínűleg a bolygatás következtében mozdulhatott el. A háromfibulás viselet a szarmatáknál nem túl gyakori jelenség.<sup>34</sup> A tiszadobi 18. sír három ruhakapcsoló tüje közül az egyik a rablás miatt szintén a koporsón kívül került elő. A makói sírunkhoz hasonlóan három fibulát találtak a tiszadobi 19. női sírban is, valamint a közeli Makó–Igási járandó 338. női sírjában.<sup>35</sup>

A szarmata férfisírokban leggyakrabban előforduló vas ruhakapcsoló tűk egyik variánsa került elő Makón. A 303. sírban a mellkas felső részének közepén egy vasfibula feküdt (h.: 5 cm) [10. tábla 6]. Ez a szarmatáknál elterjedt fibulatípus a 3. század kezdetétől datálható.<sup>36</sup> Jó párhuzama az apátfalvi temető 173. férfisírnak hasonló méretű (h.: 4,9 cm) vasfibulája. Ez az apátfalvi sír más szempontból is megegyezik a makói 303. férfisírral (a kés helyzete a sírban, hengeres övveret (?), valamint a lábánál elhelyezett edénymelléklet hiánya).<sup>37</sup>

<sup>26</sup> KÖHEGYI–VÖRÖS 2011, 309–311; GULYÁS–SÓSKUTI 2017, 226–229.

<sup>27</sup> VADAY 1989, 99, Abb. 20; KÖHEGYI–VÖRÖS 2011, 299–301.

<sup>28</sup> VADAY 1989, 99, Abb. 20; BÁRCÁ 2014, 120–133, Pl. 74–79.

<sup>29</sup> VADAY 1989, 98, Abb. 20–21.

<sup>30</sup> VADAY 1989, 89–90; GRUMEZA 2014, 101–102.

<sup>31</sup> GULYÁS 2015.

<sup>32</sup> KÖHEGYI–VÖRÖS 2011, 352–353.

<sup>33</sup> VÖRÖS 1985, 144–145.

<sup>34</sup> KULCSÁR 1998, 52–53.

<sup>35</sup> ISTVÁNOVITS 1993, 100–103, 114–116, Abb. 8–9; HERENDI–SÓSKUTI 2016, 33.

<sup>36</sup> PATEK 1942, 138; VADAY 1989, 90; GRUMEZA 2014, 72–74.

<sup>37</sup> KUJÁNI 2015, 102–103, 14. tábla 1–3b.

#### 6.4. Karperecek

A 292. gyerek és a 296. nő sírjából összesen két ép és egy töredékes bronz karperec került elő, valamint a már fentebb említett 103. gödörből még egy, amely a gyereksírhoz tartozhat. A 292. rablott temetkezéshez tartozó négyzetes keresztmetszetű, egymásra hajló végű karékek viseleti szokása nem megállapítható [7. tábla 5, 7]. A 296. sírból a jobb csukló helyéről egy egymásra futó végű bronz huzalkarperec és a bal csukló helyéről egy díszítetlen pántkarperec töredéke került elő [8. tábla 6–7]. A tárgyak kis száma nem nyújt lehetőséget az általános következtetések levonására, csak az állapítható meg, hogy a nők és nagy valószínűséggel a kislányok mindkét karjukon hordtak karperecet.<sup>38</sup> A kör és négyzetes keresztmetszetű, egymásra hajló végű karperecek a 2. századtól a 4. századig fordulnak elő a Bánát területén.<sup>39</sup> Az ép karpereceinkhez hasonló típusok kerültek elő például Öcsödről.<sup>40</sup> A Madaras–Halmoknál megfigyelt párhuzamok alapján a díszítetlen bronz pántkarperec-töredékünk a 2–3. század fordulójától a szarmata korszak végéig jelen lehetett a női ékszerek között.<sup>41</sup>

#### 6.5. Öltözékre felvarrt gyöngyök

Három női sírból kerültek elő gyöngyök. Elemzésre alkalmatlan a bolygatott 40. sír, belőle 13 lecsapott sarkú karneol és három irizáló barna (?) üvegyöngy került felszínre [3. tábla 4]. A kompolti és az óföldaiki késő szarmata temetők vizsgálata alapján az oktaéder alakú karneolgyöngyök a Körös–Maros közén a 4. század közepétől fordulnak elő nagyobb számban.<sup>42</sup> A nagyméretű, áttetsző, bordázott üvegyöngy a 239. női sírban, az elhunyt medencéjének közepénél feküdt [5. tábla 6]. Helyzete alapján a textilöv tartozékaként, arról lelógó díszként, esetleg erszényzáró tagként funkcionálhatott. Hasonló rendeltetésű övhöz tartozó és arról lelógó különböző színű gerezdelt/bordás gyöngyök már a kora szarmata időszakban előfordultak, és egészen a késő szarmata korszak végéig jelen voltak.<sup>43</sup>

A legtöbb gyöngy a nadrág/lábbeli kivarrását szolgálta a 296. sír öltözeténél, de mint fentebb említettük, a halott nyakánál is kerültek elő gyöngyök [9. tábla 2–12]. A sír bolygatottsága miatt a gyöngyök felfűzési sorrendje csak részben rekonstruálható. Színek szerinti gyakoriság alapján zöldből 170, pirosból 157, fehérből 96, narancssárgából 58 és kékből öt példány maradt meg. A gyöngykészlet színhasználata hasonlít a késő szarmata időszak 3–4. századi női temetkezéseiben fellelhetőkhöz, például a Kiszombor B, a Szentés–Jaksor és a Szentés–Sárgapart lelőhelyek női sírjaiban.<sup>44</sup>

A bal láb környéki gyöngyletek alapján, alulról felfelé haladva, a nyomott gömbös és a kocka alakú gyöngy-sorok színei: 1. zöld, 2. fehér, 3. piros, 4. fehér, 5. zöld, 6. töredékes sor (fehér vagy kék), 7. piros, 8. narancssárga, 9. zöld, 10. fehér, 11. zöld, 12. piros, hordó alakú (?), 13. zöld (?), 14. – a jobb láb környékének leletei alapján – a gyöngysor felső részét a hatszög alakú, zöld típusok zárhatták [9. tábla 1].

A ruházaton a nyomott gömb alakú, I/2/A gyöngytípus volt a meghatározó, ebből 96 fehér és több apró töredék, 101 piros, 83 zöld, 40 narancssárga, 11 barna és négy kék színű. Több fehér, piros és zöld gyöngy korong alakúra vékonyodott, valószínűleg a mállástól. Jász-Nagykun-Szolnok megyében a kisméretű darabok két periódusban, a 2. század és a 2/3. század fordulóján, valamint a 4. század és a 4/5. század fordulóján közötti időszakban jellemzőek. A III/1/A korong és a IV/1/A kocka alakú típus közötti átmenetnek vagy szabálytalannak nevezhető daraboknál egy vagy két oldaluk eltér a fentebb leírtaktól. Ez a jelenség leginkább a zöld gyöngyöknél figyelhető meg (87 darab). Grumeza szerint valószínűleg a készítéskor szabálytalan (esetünkben egy vagy több oldalon laposra) vagy kocka alakúra formázott gyöngyeink a 3. század végétől és a 4. század folyamán fordulnak elő, és az I/1/B típus, azaz a korong alakú üvegyöngyök közé sorolhatók [9. tábla 4]. Hasonló időszakra tehető a kocka alakú IV/1/A típushoz tartozó 46 piros, 18 narancssárga, egy kék, valamint két piros, hasáb alakú változat.<sup>45</sup> A II típusú 11 közepes méretű, piros gyöngy a 2. századtól a hun korig keltezhető. A IV/2/A típust 36 zöld, hatszög alapú hasábgyöngy alkotja, ami Szolnok környékén a 2. századtól a 4. század végéig, Grumeza gyűjtése alapján, a Bánát területén a 2. század elejétől az 5. század elejéig keltezhető.<sup>46</sup>

<sup>38</sup> KULCSÁR 1998, 54; KÖHEGYI–VÖRÖS 2011, 271–273, 304–306.

<sup>39</sup> VADAY 1989, 50–51; GRUMEZA 2014, 79–80.

<sup>40</sup> VADAY 1989, 260–261, Taf. 77/4–6, Taf. 78/3–4.

<sup>41</sup> KÖHEGYI–VÖRÖS 2011, 304–305.

<sup>42</sup> VADAY 1995–1996, 34; GULYÁS–SÓSKUTI 2017, 226–227.

<sup>43</sup> FARKAS 1998, 77, 79, 8. kép; ISTVÁNOVITS 1993, 103–104, Abb. 10.

<sup>44</sup> PÁRDUZ 1950, 7–17.

<sup>45</sup> VADAY 1989, 98–99, Abb. 20–21; GRUMEZA 2014, 96.

<sup>46</sup> VADAY 1989, 98–99, Abb. 20–21; GRUMEZA 2014, 97–98.

## 6.6. Az öv részei (csatok, szíjszorító, övveret)

A 92., 283., 296., 303. sírból került elő vasból készített övcsat. Három példány ovális csatkarikával rendelkezett, a negyedik (296. sír) alakja méretéből kifolyólag nem eldönthető. A töredékes és hiányos csatpecek esetében nem dönthető el egyértelműen, hogy azok ráhajoltak-e a csatkarikára, emiatt csak az ovális alakjukból vonhatók le következtetések, ami alapján a makói csatok a 4. századra keltezhetők.<sup>47</sup>

A 92. sír csatjának tuskéje téglalap keresztmetszetű, a 283. sír töredékes állapotú, széles csatkarikájú, közel D-keresztmetszetű, rajta textillyenyomat látható [3. tábla 6; 6. tábla 3]. Eredeti pozícióban csak a 303. férfi sírjának kerek keresztmetszetű, pajzstövise (?) vascsatját sikerült megfigyelni [10. tábla 7]. Hasonló alakú vascsat került elő a tiszadobi 17. férfi sírból.<sup>48</sup> Az övet ki- vagy lecsatolhatták, ezért találták meg a jobb combcsont belső oldalának közepénél. Az övcsathoz tartozó vasszíjszorító-lemez (h.: 2,3 cm, sz.: 1,4 cm) hasonló méretű és alakú párhuzama Sándorfalva–Eperjes 4. sírből (h.: 2,5 cm, sz.: 1,6 cm)<sup>49</sup> ismert. A kés mellett egy vasból készült díszes, henger alakú övvereként meghatározható töredék feküdt [10. tábla 9]. Késő szarmata temetőkből Apátfalván a 173. és a 179. férfi sírből kést és diszitetlen vashengert találtak, valamint Maroslelén a 11. férfisírban a kés mellett szintén egy hasonló méretű vascövecske töredéke került elő. Töredékes állapotuk miatt funkciójuk nem állapítható meg biztosan.<sup>50</sup> A Rákoscaba, Péceli úti 230. férfisír esetében egy keskenyebb, de hasonló átmérőjű bronzból készült csövet Nagy szintén övvereként azonosított.<sup>51</sup>

## 6.7. Egyéb vastárgyak (kések, koporsókapocs, ár)

A 40. rablott női sírből ívelt hátú, egyélű, háromszög keresztmetszetű vaskés töredékei kerültek elő, amelyeknek középső állású nyéltuskéjén a fa lenyomata részben megőrződött [3. tábla 3]. A második kés a 283. rablott sír északi végéből került elő [6. tábla 5]. Ez egy viszonylag kisméretű darab, bár hegyének és nyelének egy része hiányzik (töredékes h.: 6,8 cm). Egyenes hátú, egyélű pengéje háromszög keresztmetszetű, ez a kés valószínűleg felső nyélállású. *In situ* csak a 303. férfisírban lehetett megfigyelni ezt a tárgytypust [10. tábla 8]. Kinézete alapján Vaday tipológiájában a 2. típus 3. csoportjába tartozik, amely a 3. századtól a 4. század végéig volt gyakori.<sup>52</sup> Feltételezhetően a 108. sír vastöredékei között is egy kés pengéjének töredékei azonosíthatók, de a korrózió miatt ez biztosan nem állapítható meg [4. tábla 3].

A 108. sírből származó további vastöredékek közül az egyik íves töredék és egy másik falenyomatos darab koporsókapocs vagy kapcsok részei lehettek [4. tábla 2]. Az előbbi típusa nem határozható meg egyértelműen. Ezek alapján a 108. temetkezés a Kr. u. 270-es évek utánra keltezhető.<sup>53</sup> A töredékes vasarat a 239. női sírban találtuk, amelynek vastagabb vége négyzetes, míg a középső része és hegye már kör keresztmetszetű [5. tábla 8].

## 6.8. Edények

Összesen öt edény került elő két női (239., 296. sír) és három gyerektemetkezésből (116., 292., 299. sír), mindegyik a sírok északi végéből, a lábak közeléből. A szarmatáknál a 2–3. századtól jellemző gömbös testű edényeket helyeztek a 116. és a 299. gyereksírokba [4. tábla 7; 10. tábla 4].<sup>54</sup> Különleges formát képvisel a széles szájú, kisméretű korsó (m.: 12 cm) a 239. sírből, mert készítője az edény fülét élesen visszahajlítva jóval a has vonala fölé vezette vissza [5. tábla 9]. Formában hasonló, de kisebb méretű darab (m.: kb. 8 cm) került elő 1907-ben Maroslele területéről.<sup>55</sup> A 292. gyereksírből egy kézzel formált, szürke kis korsót emeltek ki [7. tábla 6]. Színe és finoman eldolgozott felülete alapján készítője erősen törekedett a korongolt szürke kerámia utánzására. Az utolsó típust a 296. női sírből származó edény képviseli, amely a szarmatáknál szintén gyakori forma: egy szürke duzzadt peremű, kisméretű, félgömbös testű tál [8. tábla 8].<sup>56</sup> A négy korongolt és a kézzel formált edény a temetőrészlet pontosabb keltezését nem segíti.

<sup>47</sup> VADAY 1989, 69; ISTVÁNOVITS–KULCSÁR 1994, 71–72.

<sup>48</sup> ISTVÁNOVITS 1993, 100, Abb. 7/9.

<sup>49</sup> VÖRÖS 1985, 140–141, V. tábla.

<sup>50</sup> KUJÁNI 2015, 102–105, 14. tábla 3a–b, 18. tábla 3–4. Maroslele 7. lh. 11. sír (publikálatlan, az ásató: Sztankovánszki Tibor, 2018).

<sup>51</sup> NAGY 2018, 154, 78. tábla 4.

<sup>52</sup> VADAY 1989, 120, Abb. 27/15–16.

<sup>53</sup> DINNYÉS 1975, 61–69; KŐHEGYI–VÖRÖS 2011, 253–261.

<sup>54</sup> VADAY 1989, 153–157, Abb. 42/2–8.

<sup>55</sup> PÁRDUZ 1950, 48, CXX. tábla 26.

<sup>56</sup> VADAY 1989, 147.

Kulcsár Valéria gyűjtésében a 3. század második felétől figyelhető meg az a tendencia, hogy az edénymellékletek között a korongolt darabok dominálnak.<sup>57</sup>

## 7. A 283. SÍR LEMEZEI

A temető 283. sírjának lemezeihez hasonló, de meghatározhatatlan tárgyat tartalmazott a madarasi temető 1. sírja, amelyben egy félhold alakú bevágással rendelkező bronzlemez került elő. Második párhuzamként a hajdúnánási temető 5. századi 184/214. temetkezéséből származó csiholóacél (?) merülhet fel, de ez a tárgy keresztmetszetében egyértelműen különbözik a vizsgált tárgytól.<sup>58</sup> Lemezeink értelmezéséhez lehetséges megoldást és összehasonlító anyagot Csallány Dezső összefoglaló munkái, valamint az avar kori páncéllemezek kínálnak.<sup>59</sup> Előjáróban ki kell emelni, hogy a 283. sír avar koriként történő meghatározása valószínűtlen, hiszen avarokra utaló régészeti nyom a tárgyalat lelőhelyen nem került elő, valamint a 283. sír a temető szerkezetébe illeszkedik.

A lemezes páncélok a hosszú ideig használt védőfegyverzetek közé tartoznak, azaz jóval a szarmaták előtt, már a szkítákkal megjelentek a steppén, és egészen a 19. századig használatban maradtak. A páncélzat kutatottsága a steppei területeken kedvezőbben alakult a leletek nagyobb száma miatt, de a nagy terület és a szarmaták uralmának idejéhez képest még mindig kevésnek nevezhető. Alekszander Szimonyenko átfogó munkájában kijelenti, hogy a lamellás páncélokat már a szarmaták is használják, valamint a páncéltípust a szarmaták belső-ázsiai kapcsolatának bizonyítékként értékeli.<sup>60</sup>

A képi ábrázolásokon gyakran jelennek meg harcosok a lemezpáncélok különböző típusaiban. A páncélos lovaskatona ábrázolásaira külön nem térünk ki, mert ennek a tanulmánynak nem célja a már ismert ábrázolások bemutatása.<sup>61</sup> Pintér-Nagy Katalin doktori disszertációjában összegyűjtötte a hun és az avar hadsereg nehézfegyverzetű lovasságára és vértetére vonatkozó adatokat.<sup>62</sup> A szarmata védőfelszerelés készítéséről vagy kinézetéről pontos leírások nem állnak a rendelkezésünkre.

A Kárpát-medencei szarmata leletanyagból kevés védőfegyverzetet ismerünk. A jelentősebb számban előforduló pajzsokhoz képest a páncélmaradványok száma szinte elhanyagolható.<sup>63</sup> Fontosnak tartjuk kiemelni Tacitus művét, amelyben a Moesiába betörő szarmata nehézlovasság páncélzatának alapanyagáról tesz említést. Érdekessége, hogy bronz helyett bőr- és vaslemezek szerepelnek alapanyagként: „(...) a legelőkelőbbek vértéte, amelyet vaslemezekből vagy igen kemény bőrből illesztenek össze (...)”.<sup>64</sup> Ennek ellenére, eddig csak bronzból készült páncélzeti elemekről tudunk a magyarországi szarmata Barbaricum területéről. A farmos–Kása-dűlői 2–3. századra keltezett telepről három ép és két töredékes bronzpikkelyt (h.: 5,4 cm; sz.: 3,2 cm), valamint Rákoscscaba, Péceli úti temető 181. teljesen kifosztott sírjából négy bronzhuzallal összefűzött bronzpáncéllemezt (h.: 2,5 cm; sz.: 1,5 cm) ismerünk.<sup>65</sup> Mivel a bőrpáncélok szerves alapanyagúak, a Kárpát-medencei azonosításukra csekély az esély, hiszen itt nincsenek meg a konzerválódáshoz szükséges feltételek.<sup>66</sup> 1979-ben Kürti Béla a szeged–Csongrádi úti temető 23. sírjának bemutatása kapcsán páncéllemezek jelenlétét írta le: „A sír jelentőségét az egykori pikkelypáncél darabjai, amorf szélű, füles vaslemezek adják meg.”<sup>67</sup> Ezek a lemezek annyira rossz minőségűek voltak, hogy Vörös Gabriella ezt a megállapítást a temető feldolgozásakor már nem tudta igazolni.<sup>68</sup> A 4–5. századi vegyes etnikumú tiszadobi temetőben a láncpáncél jelképes sírba helyezésének nyomait fedezhetjük fel a 17. és 22. sírokban.<sup>69</sup> Megállapíthatjuk tehát, hogy a Kárpát-medencében a szarmaták idejéből jelenleg nem, csak később az avar korból van értékelhető és osztályozható mennyiségben védőfelszerelésre utaló leletanyagunk.<sup>70</sup>

Magyar András vezetésével a kunszentmártoni avar lamellák vizsgálata során az alapanyag, illetve a lehetséges fűzőanyagok és összefűzési technikák meghatározását végezték el kísérleti régészeti módszerekkel (például a

<sup>57</sup> KULCSÁR 1998, 66–69.

<sup>58</sup> KŐHEGYI–VÖRÖS 2011, 1. tábla 1; RÁCZ 2014, 206, 212, 3. kép.

<sup>59</sup> CSALLÁNY 1972; CSALLÁNY 1982.

<sup>60</sup> HAZANOV 1971, 59–62; KÖRY 2004, 376–378; SZIMONYENKO 2009, 121–126.

<sup>61</sup> A témában rengeteg kutató végzett értékes munkát, csak ezeknek a publikációknak a felsorolása és értékelése is megérdemelné egy külön feldolgozást. Magyarországról egy, a témával foglalkozó publikáció például ISTVÁNOVITS–KULCSÁR 2001.

<sup>62</sup> PINTÉR-NAGY 2017.

<sup>63</sup> ISTVÁNOVITS–KULCSÁR 1992.

<sup>64</sup> TACITUS, *Germania* I. 79. ford. Borzsák 1998, 75.

<sup>65</sup> HAVASSY 1998, 157, Kat. 74; NAGY 2018, 122, 60. tábla.

<sup>66</sup> ISTVÁNOVITS–KULCSÁR 1992, 70.

<sup>67</sup> KÜRTI 1979, 7.

<sup>68</sup> VÖRÖS 1981, 21–24, IX. tábla.

<sup>69</sup> ISTVÁNOVITS 1993, 100, 103, 130–131, Abb. 7/8, Abb. 11/7.

<sup>70</sup> SZILÁGYI 2017.

mellpáncél rekonstrukciójával), és munkájuk folyamán új készítéstechnikai és használatbeli megfigyeléseket tettek.<sup>71</sup> Csallány Dezső nyomán friss eredményekkel kiegészítve Szilágyi Gábor foglalta össze és osztályozta az avar kori páncélokot.<sup>72</sup> Ezt a rendszert követve soroltuk a tárgyalt makói lemezeket a megfelelő csoportokba, amelyeket valószínűleg a páncél bal oldalára fűztek fel [6. tábla 2A–B]. Méretben és kialakításban az „A” darab (h.: 6 cm, sz.: 2,1–2,2 cm) a hajdúdorogi típusra hasonlít, melyek átlagos hossza 5,4–7,6 cm, szélessége 2,3–4,5 cm.<sup>73</sup> A „B” darab (h.: 5,9 cm, sz.: 2,5–2,8 cm) a kunszentmártoni típus analógiája, ennél a hosszanti oldal felső harmadában helyezkedik el a jellegzetes félhold alakú bevágás. Átlagos hosszuk 5–7 cm, míg szélességük 1,8–3,7 cm között változik.<sup>74</sup> A félhold alakú bemélyedést mint a páncélt erősítő technikai fejlesztést 1960-ban már Csallány Dezső felvetette, amelyet később Horstín Tamás és Magyar András megerősített a kísérleti régészet segítségével.<sup>75</sup> A félhold alakú bevágások szélessége alapján az avar kori leletanyagnál használt csoportosítás szerint a legkisebb kategóriába kerülnek a lemezeink.<sup>76</sup> A makói példányok kisméretű bevágásainak oka, hogy talán „kezdeteleges” módosítással állunk szemben. A 283. rablott sír töredékét is figyelembe véve legalább három lemezzel számolhatunk, de ez még nem elég ahhoz, hogy a páncélt vagy azon belül a lemezek pontos elhelyezkedését rekonstruálhassuk. A lamellás páncélzatra jellemzően egy vértetethez akár többféle alakú és méretű darab is tartozhat, – tehát az esetünkben is így lehetett –, sőt akár más típusú páncélzat elemeivel is kombinálhatták (például lánc-, bőrpáncéllal).<sup>77</sup>

A kutatás folytatását a lemezek röntgenvizsgálata jelentette [11. tábla]. Elsőként Pásztor Adrienn a budakalászi kora avar kori harcosok lamellás páncéllemezeinek elemzése során készített röntgenfelvételeket a 55. és 281. sírok leleteiről.<sup>78</sup> A makói 283. sír két ép vaslemezeről 2018. július 4-én röntgenfelvétel készült Szegeden. A röntgenképeken több helyen látszódik a lemezeken a kör alakú fűzőlyukakra utaló mélyedés. Mivel a korrózió a teljes felület jelentős részét borítja, ezért a felfűzési lyukakat még így sem lehet berajzolni. A röntgenfelvételek készítését az indokolta még, hogy az „A” és „C” darabok felszínén ezüst/réz korrózió nyomai láthatók, emiatt feltételeztük, hogy a tárgyak felszínén valamilyen díszítés lehetett, ám ezt a feltételezést nem igazolta a röntgenvizsgálat. Az „A” lemez alsó felén csak gyűrűszerű foltok nyomai figyelhetők meg, illetve csak a két felső lyuk, valamint bizonytalanul egy alsó látható.<sup>79</sup> A „B” jelzésű példányon sok a bizonytalan furat, körülbelül 12 darab (?) mélyedés látható, amelyek közül talán több párosával helyezkedik el. A makói lemezeken a bizonytalanul meghatározott fűzőlyukak, valamint Anatolij M. Hazanov és Szimonyenko összefoglaló munkáiban látható sérült steppei lemezek között nem lehet egyértelmű párhuzamot vonni. Egy esetben hasonló méreteik miatt talán a kazanyi 9. kurgánban (Oroszország) feltárt téglalap alakú két lemez jelenthet kivételt, de a leletek pontos alakja és a felfűzésre szolgáló pontjaik nem ismertek, (a nagyobb sérült lemez körülbelüli h.: 4,8 cm, sz.: 1,8 cm).<sup>80</sup> További párhuzamként említhető a szarmata leletanyag beazonosításához a budakalászi 55. sír vállat védő páncéllemezeihez hasonlító (h.: 9,1 cm, sz.: 1,7–2 cm)<sup>81</sup> darab, mely a madarasi temető 553. sírjából előkerült hasonló méretű, hiányos végű törött, íves vaslemez (h.: 7,9 cm, sz.: 1,9 cm).<sup>82</sup> Gyanúnkat igazolhatja, hogy az avar példányokhoz hasonlóan a madarasi darabon a keskenyebbik ép végén szintén egy felerősítésre szolgáló lyuk látható.<sup>83</sup>

A madarasi temetkezés kapcsán fontos megjegyeznünk, hogy a sírrablás mellett a szarmaták páncélzatának kutatását tovább nehezíti a hitvilági és mellékletadási szokások. Az avaroknál már Csallány Dezső is felismerte a lemezek másodlagos használatát, valamint később Bóna István rituális, jelképes óvó-védő funkciót társít a női és gyermektemetkezésekből előkerülő lemezekhez (1–8 darabig).<sup>84</sup> Az adatokat összefoglalva, végül Szentpéteri József megállapította, hogy a kora avar korban főként a férfi-, a késő avar korban elsősorban a női- és gyermektemetkezések mellékletei a páncéllemezek.<sup>85</sup> Az avar koriakkal ellentétben a kirabolt rákoscsabai és makói sírok erre a hagyományra nem utalnak, az egyetlen madarasi sír alapján pedig nem általánosíthatunk. Tehát jelenlegi adataink alapján megválaszolatlan

<sup>71</sup> MAGYAR 2012; HORTSIN–MAGYAR 2015.

<sup>72</sup> CSALLÁNY 1972; CSALLÁNY 1982; SZILÁGYI 2017.

<sup>73</sup> SZILÁGYI 2017, 220–221.

<sup>74</sup> SZILÁGYI 2017, 223–224.

<sup>75</sup> CSALLÁNY 1960, 22; HORTSIN–MAGYAR 2015, 517.

<sup>76</sup> SZILÁGYI 2017, 220.

<sup>77</sup> SZIMONYENKO 2009, 111–121; SZILÁGYI 2017, 216–217.

<sup>78</sup> PÁSZTOR 1995.

<sup>79</sup> A gyűrűszerű foltok, a budakalászi leletek vizsgálata során tett megfigyelések alapján, a fűzőlyukak találkozásait és azok környezetét jelezhetik az elvékonyodott lemezünk alsó felén is (PÁSZTOR 1995, 62, 7. lábjegyzet).

<sup>80</sup> HAZANOV 1971; GUSCINA–ZASZECKAJA 1994, 10–11, 44, Tab. 5. 54; SZIMONYENKO 2009, 108–121.

<sup>81</sup> PÁSZTOR 1995, 58–59, VI., VII., XIII. tábla.

<sup>82</sup> A fiatal férfi(?) sírja bolygatott volt, a vaslemez a halott lábához helyezett ládikából került elő (KÖHEGYI–VÖRÖS 2011, 153, 221, 181. kép, 113. tábla 6).

<sup>83</sup> PÁSZTOR 1995, 61, XIII. tábla 6; KÖHEGYI–VÖRÖS 2011, 153, 113. tábla 6.

<sup>84</sup> CSALLÁNY 1948, 355; BÓNA 1980, 42–46.

<sup>85</sup> SZENTPÉTERI 1993, 206–209.

kérdés marad az, hogy a lemezek a női vagy a férfi temetkezésekbe szimbolikus mennyiségben kerültek-e a halottak mellé.<sup>86</sup> A jelképes mellékletadás mellett szól a szarmaták esetében is az a tény, hogy ezek a páncélok jelentős értéket képviselhettek, így fémpáncélt csak a magasabb rangú katonáskodó réteg engedhetett meg magának.<sup>87</sup> Emellett elképzelhetőnek tartjuk, hogy a sírban egy páncélkészítő mestert temettek el, akinek a bőr vagy a fém alapanyagú páncélokhoz szolgáló mintapéldányokat mellékletként teheték be a makói 283. sírba. A lemezpáncél egyedi kialakítású, harcosára szabott, de az elemei újrahasznosíthatók, akár kisebb átalakítással új birtokosára igazíthatók. Szimonyenko a páncélok tulajdonosváltását a harcokkal is összefüggésbe hozza, tehát a lemezek egyfajta trófeaként maradhattak a győztes félnél.<sup>88</sup>

## 8. ÖSSZEGZÉS

A makói szarmata temetőrészlet keltezésében segítséget nyújtottak a feltárás során több esetben megfigyelt szuperpozíciók is. A lelőhely területén a 2–3. századra keltezett településobjektumokra ugyanis ráásták a temető négy sírját (116., 278., 296., 303. sír). A temető használata a lakó- és gazdasági terület felhagyása, illetve a telepobjektumok feltöltődése után kezdődött meg. A leletanyag alapján a temető a késő szarmata periódusra tehető, de a kevés keltező értékű leletanyag óvatosságra int, emiatt a 4. század és 5. század elejénél szűkebb időtartományban nem gondolkothatunk.

Nagy valószínűséggel a makói 283. szarmata temetkezés egy lamellás páncél két ép, hosszanti oldalán bevágással rendelkező vaslemezét tartalmazta. A sír rablottsága miatt nem állíthatjuk biztosan, hogy egész páncél részeiként, esetleg ismeretlen rituális okból csak pár szimbolikus darabként vagy egy mester mintapéldányaiként kerültek a temetkezésbe a leleteink.

A Kárpát-medencei szarmata leletanyag minden bizonnyal tartogat még kérdéses páncélelemeket elszórtan (lásd a madarasi temető 553. sírjának esetét). A múzeumi raktárakban heverő leletanyag körültekintő feldolgozása talán újabb darabok felbukkanását eredményezheti a jövőben. Továbblépést jelenthetnek az anyagvizsgálatok, valamint a vaslemezeket tartalmazó szarmata temetkezések leletanyagának alaposabb és lehetőleg személyes szemrevételezése.

## Irodalom

- BĂRCĂ 2014 = Bărcă, V.: *Sarmatian vestiges discovered south of the Lower Mureș River. The graves from Hunedoara Timișană and Arad*. Cluj-Napoca 2014.
- BENEDEK-BENE-BENEDEK 2015 = Benedek-Bene Zs. – Benedek A.: Szarmata edényégető kemencék az M43 autópálya nyomvonalán. In: *Hadak Útján XXIV. A népvándorlás kor kutatóinak XXIV. konferenciája: Esztergom, 2014. november 4-6. 1. kötet*. Szerk.: Türk A. – Balogh Cs. – Major B. [Studia ad Archaeologiam Pazmaniensiae 3.1.; Magyar Őstörténeti Témacsoport Kiadványok 3.1.] Budapest–Esztergom 2015, 205–225.
- BÓNA 1980 = Bóna, I.: Studien zum frühawarischen Reitergrab von Szegvár. *ActaArchHung* 32 (1980), 31–95.
- CSALLÁNY 1948 = Csallány D.: Szegedi avarkori sírleletek és hún-bolgár ivókürtök régészeti kapcsolatai. *ArchÉrt* 3/7–9:1946–1948 (1948), 350–361.
- CSALLÁNY 1960 = Csallány D.: A hajdúdorogi avar mellpáncél. *DMÉ* 1958–1959 (1960), 17–23.
- CSALLÁNY 1972 = Csallány D.: Avar kori páncélok a Kárpát-medencében (1. rész). *NyJAMÉ* 12–14:1969–1971 (1972), 7–41.
- CSALLÁNY 1982 = Csallány D.: Avar kori páncélok a Kárpát-medencében (2. rész). *NyJAMÉ* 15–17:1972–1974 (1982), 5–35.
- DINNYÉS 1975 = Dinnyés I.: Az S alakú koporsó kapcsok használatáról. *StudCom* 3 (1975), 61–77.
- FARKAS 1998 = Farkas Cs.: Kora szarmata temető aranyleletes sírjai Füzesabony határából (Újabb adatok a szarmata viselet problémaköréhez). In: *Jazigok, Roxolánok, Alánok. Szarmaták az Alföldön*. Szerk.: Havassy P. [Gyulai Katalógusok 6.] Gyula 1998, 67–81.
- FEKETE 2010 = Fekete Cs.: Makó határa. *RKM* 2009 (2010), 274–275.
- GRUMEZA 2014 = Grumeza, L.: *Sarmatian cemeteries from Banat (late 1<sup>st</sup> – early 5<sup>th</sup> centuries AD)*. Cluj-Napoca 2014.

<sup>86</sup> KÓHEGYI-VÖRÖS 2011, 153, 113. tábla 6; SZILÁGYI 2017, 234; NAGY 2018, 122, 60. tábla.

<sup>87</sup> HAZANOV 1971, 59.

<sup>88</sup> SZIMONYENKO 2009, 125.

- GULYÁS 2015 = Gulyás Gy.: A balta alakú csüngők a szarmata leletanyagban. In: *Hadak Útján XXIV. A népvándorlás kor kutatóinak XXIV. konferenciája: Esztergom, 2014. november 4–6. 1. kötet*. Szerk.: Türk A. – Balogh Cs. – Major B. [Studia ad Archaeologiam Pazmaniensiae 3.1.; Magyar Őstörténeti Témacsoport Kiadványok 3.1.] Budapest–Esztergom 2015, 129–163.
- GULYÁS–SÓSKUTI 2017 = Gulyás Gy. – Sóskuti K.: „s okát itt sem kereshetjük másban, mint a visszajáró halottól való félelemben.” Megjegyzések a késő szarmata gyöngyös viselet kérdéséhez (Óföldrak–Ürmös). In: *Út(on) a kultúrák földjén. Az M43-as autópálya Szeged-országhatár közötti szakasz régészeti feltárásai és a hozzá kapcsolódó vizsgálatok*. Szerk.: T. Gábor Sz. – Czukor P. Szeged 2017, 217–256.
- GUSCSINA–ZASZECKAJA 1994 = Гущина, И. И. – Засецкая, И. Р.: *Золотое кладбище Римской эпохи в Прикубанье*. [Российская Археологическая Библиотека 1.] Санкт-Петербург 1994.
- HAVASSY 1998 = Havassy P.: Katalógus. In: *Jazigok, Roxolánok, Alánok. Szarmaták az Alföldön*. Szerk.: Havassy P. [Gyulai Katalógusok 6.] Gyula 1998, 145–174.
- HAZANOV 1971 = Хазанов, А. М.: *Очерки военного дела сарматов*. Москва 1971.
- HERENDI–SÓSKUTI 2016 = Herendi O. – Sóskuti K.: Réz-, bronz-, római, Árpád-kori településnyomok és temetkezések Makó, Járandórról (Előzetes jelentés az M43, 37., HT 40. lelőhelyen végzett régészeti feltárásokról). *RKM* 2011–2014 (2016), 30–50.
- HORTSIN–MAGYAR 2015 = Hortsin T. – Magyar A.: A kunszentmártoni avar mellpáncél-rekonstrukció tesztelése. A fűzőanyagok és a fűzőtt szerkezet mérési eredménye és a lovas támadással szembeni védelem hatékonysága. In: *Hadak Útján XXIV. A népvándorlás kor kutatóinak XXIV. konferenciája: Esztergom, 2014. november 4–6. 1. kötet*. Szerk.: Türk A. – Balogh Cs. – Major B. [Studia ad Archaeologiam Pazmaniensiae 3.1.; Magyar Őstörténeti Témacsoport Kiadványok 3.1.] Budapest–Esztergom 2015, 513–527.
- ISTVÁNOVITS 1991 = Istvánovits E.: Adatok a Felső-Tisza-vidék 4–5. századi történetéhez a tiszadobi temető alapján. *MFME* 1984–85/2 (1991), 29–54.
- ISTVÁNOVITS 1993 = Istvánovits, E.: Das Gräberfeld aus dem 4–5. Jahrhundert von Tiszadob-Sziget. *ActaArchHung* 45 (1993), 91–146.
- ISTVÁNOVITS–KULCSÁR 1992 = Istvánovits E. – Kulcsár V.: Pajzsos temetkezések a Dunától keletre eső kárpát-medencei Barbaricumban. *NyJAMÉ* 30–32:1987–1989 (1992), 47–96.
- ISTVÁNOVITS–KULCSÁR 1994 = Istvánovits E. – Kulcsár V.: IV. századi éremmel keltezett sírok a Kárpát-medencei szarmata Barbaricumban. In: *A numizmatika és társtudományok*. Szerk.: Nagy Á. Szeged 1994, 69–85.
- ISTVÁNOVITS–KULCSÁR 2001 = Istvánovits, E. – Kulcsár, V.: Samatians through the eyes of strangers. The Sarmatian warrior. In: *International Connections of Barbarians of the Carpatian Basin in the 1<sup>st</sup>–5<sup>th</sup> centuries A.D.* Eds.: Istvánovits, E. – Kulcsár, V. Aszód–Nyíregyháza 2001, 139–169.
- KORY 2004 = Kory, R.: Schuppen- und Lamellenpanzer. *RGA* 27 (2004), 375–403.
- KÖHEGYI 1994 = Köhegyi M.: Sírrablás a magyarországi szarmatáknál. In: *A kőkortól a középkorig. Tanulmányok Trogmayer Ottó 60. születésnapjára*. Szerk.: Lőrinczy G. Szeged 1994, 277–283.
- KÖHEGYI–VÖRÖS 2011 = Köhegyi M. – Vörös G.: *Madaras-Halmok. Kr.u. 2–5. századi szarmata temető*. [Monográfiák a Szegedi Tudományegyetem Régészeti Tanszékéről 1.] Szeged 2011.
- KUJÁNI 2014 = Kujáni Y.: Adatok a Maros–Körös-közének 4–5. századi temetkezéseire az apátfalvi temető kapcsán. *MFME Új folyam* 1 (2014), 101–130.
- KUJÁNI 2015 = Kujáni Y.: Viseleti elemek és mellékletadási szokások egy 4–5. századi dél-alföldi temetőben. Az apátfalvi temető elemzése II. *MFME Új folyam* 2 (2015), 91–138.
- KUJÁNI 2016 = Kujáni Y.: Viseleti elemek és mellékletadási szokások egy 4–5. századi dél-alföldi temetőben. Az apátfalvi temető elemzése III. *MFME Új folyam* 3 (2016), 25–86.
- KULCSÁR 1998 = Kulcsár V.: *A kárpát-medencei szarmaták temetkezési szokásai*. [Múzeumi Füzetek 49.] Aszód 1998.
- KÜRTI 1979 = Kürti B.: Szarmata és honfoglaláskori temető Szeged-Csongrádi úton. *MKCSM* (1979), 3–9.
- MAGYAR 2012 = Magyar A.: A kunszentmártoni avar mellpáncél új rekonstrukciós lehetőségéről. A rekonstrukció szerepe egy régészeti lelet újabb szempontú vizsgálatában. In: *Hadak útján XX. Népvándorláskor fiatal kutatóinak XX. összejövetelének konferenciakötete: Budapest-Szigethalom, 2010. október 28–30.* Szerk.: Petkes Zs. Budapest 2012, 139–148.
- NAGY 2014 = Nagy M.: Megjegyzések a Budapest, XVII. Rákócscsaba-Péceli út mellett és a Madaras-Halmokon (Bács-Kiskun m.) feltárt császárkori temetők temetkezési szokásaihoz. In: *Avarok pusztái. Régészeti tanulmányok Lőrinczy Gábor 60. születésnapjára*. Szerk.: Anders A. – Balogh Cs. – Türk A. [Opitz Archaeologica 6.; MTA BTK MÓT Kiadványok 2.] Budapest 2014, 115–160.
- NAGY 2018 = Nagy M.: *A Budapest, XVII. Rákócscsaba, Péceli úti császárkori barbár temető Kr.u. 2–4. század. I. A sírok és leletek leírása*. Budapest 2018.

- PÁRDU CZ 1950 = Párducz M.: *A szarmatakor emlékei Magyarországon III.* [ArchHung 30.] Budapest 1950.
- PÁSZTOR 1995 = Pásztor A.: Előmunkálatok „A budakalászi kora avar kori páncélos katonai réteg” című tanulmányhoz. Újabb adatok az avar kori páncélviselet kérdésköréhez. In: *A népvándorlaskor fiatal kutatóinak IV. összejövetele: Visegrád, 1993. szeptember 20–22.* Szerk.: Borsody I. [Altum Castrum 4.] Visegrád 1995, 58–78.
- PATEK 1942 = Patek E.: *A pannóniai fibulatípusok elterjedése és eredete.* [DissPann II/19.] Budapest 1942.
- PINTÉR-NAGY 2017 = Pintér-Nagy K.: *A hunok és az avarok fegyverzete, harcmodora az írott források alapján.* [MŐK 31.] Szeged 2017.
- RÁCZ 2014 = Rác Zs.: 5. századi sírok Hajdúnánás-Fürj-halom-járás (M3 41/A) lelőhelyről. In: *Avarok pusztái. Régészeti tanulmányok Lőrinczy Gábor 60. születésnapjára.* Szerk.: Anders A. – Balogh Cs. – Türk A. [Opitz Archaeologica 6.; MTA BTK MÓT Kiadványok 2.] Budapest 2014, 203–212.
- SÓSKUTI 2016 = Sósuti K.: Középső bronzkori, szarmata, avar-, Árpád-kori településnyomok, valamint szarmata és avar kori temetkezések Makó, Dáli-ugarról (Előzetes jelentés az M43, 40., HT 43. lelőhelyen végzett régészeti feltárásról) *RKM 2011–2014* (2016), 76–96.
- SZALONTAI 2006 = Szalontai Cs.: Makó határa. *RKM 2005* (2006), 270–273.
- SZENTPÉTERI 1993 = Szentpéteri, J.: Archäologische Studien zur Schicht der Waffenträger des Awarentums im Karpatenbecken. I. Die waffenkundliche Hinterlassenschaft des awarischen Reiches. *ActaArchHung* 45 (1993) 165–246.
- SZILÁGYI 2017 = Szilágyi G.: Újabb eredmények az avar kori páncélok kutatásában (kutatástörténet – osztályozás – lópáncél). In: *Hadak útján XXII. A népvándorlaskor fiatal kutatóinak XXII. konferenciája: Visegrád, 2012. október 2–4.* Szerk.: Merva Sz. [Altum Castrum 9.] Visegrád 2017, 211–242.
- SZIMONYENKO 2009 = Симоненко, А. В.: *Сарматские всадники Северного Причерноморья.* Санкт-Петербург 2009.
- TACITUS = *Tacitus összes művei.* Ford.: Borzsák I. Szeged 1998.
- VADAY 1989 = Vaday, A.: Die sarmatischen Denkmäler des Komitats Szolnok. Ein Beitrag zur Archäologie und Geschichte der sarmatischen Barbaricum. *Antaeus* 17–18:1988–1989 (1989).
- VADAY 1995–1996 = Vaday A.: Szarmata temetőrészlet Kompolton. *Agria* 31–32 (1995–1996), 5–62.
- VÖRÖS 1981 = Vörös G.: *A Szeged-Csongrádi úti temető szarmatakori sírjai.* Szakdolgozat. Kézirat. Szeged 1981.
- VÖRÖS 1985 = Vörös G.: Hunkori szarmata temető Sándorfalva-Eperjesen. *MFME* 1982–1983/1 (1985), 129–172.
- VÖRÖS 1996 = Vörös G.: Temetkezési szokások és viselet egy dél-alföldi szarmata temetőben (Szeged–Tápé). *MFME–StudArch* 2 (1996), 11–176.



---

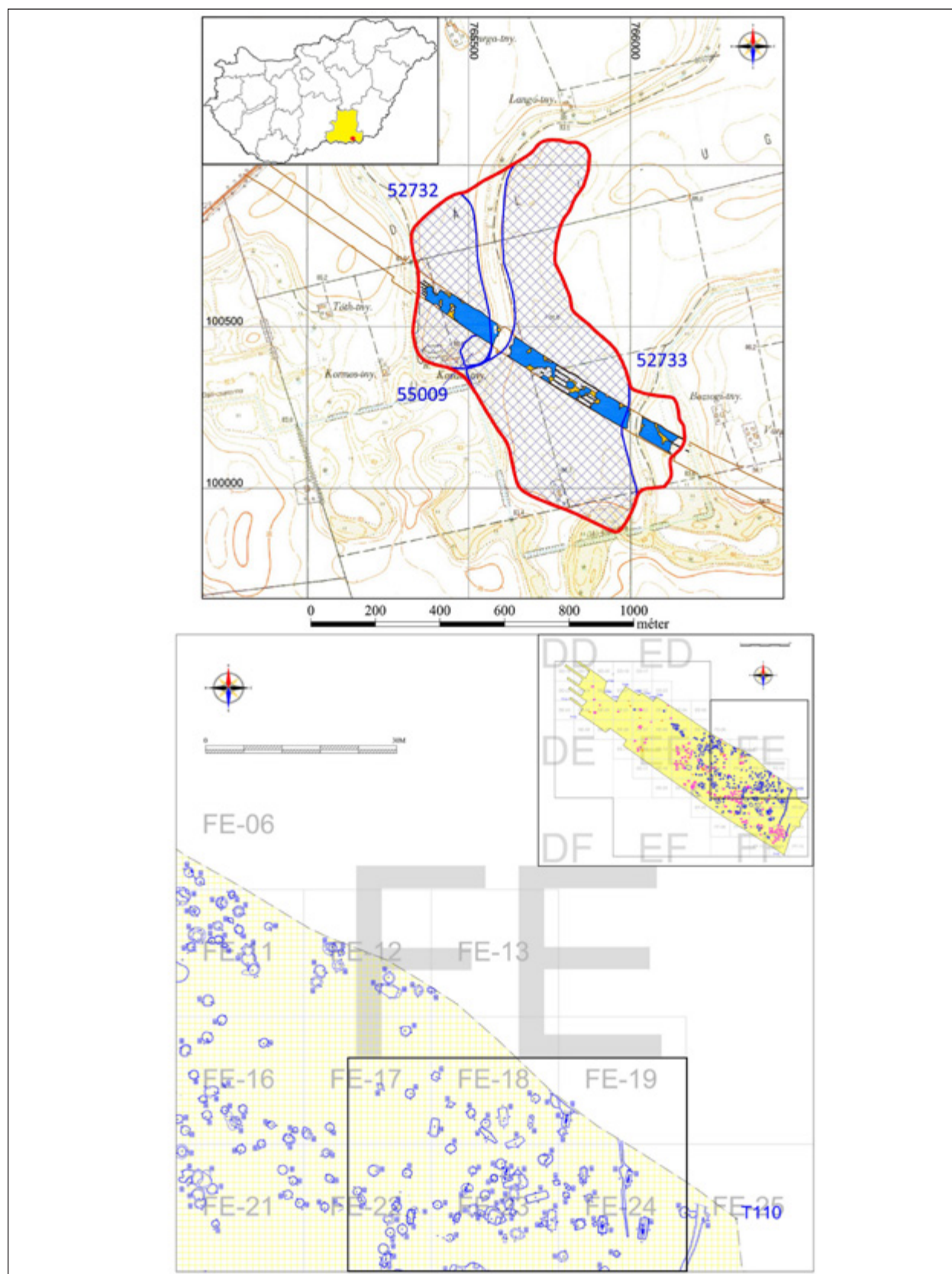
TIBOR SZTANKOVÁNSZKI – ANDRÁS BENEDEK

## **Detail of a late Sarmatian cemetery of Makó–Dáli-ugar New data on Sarmatian armours**

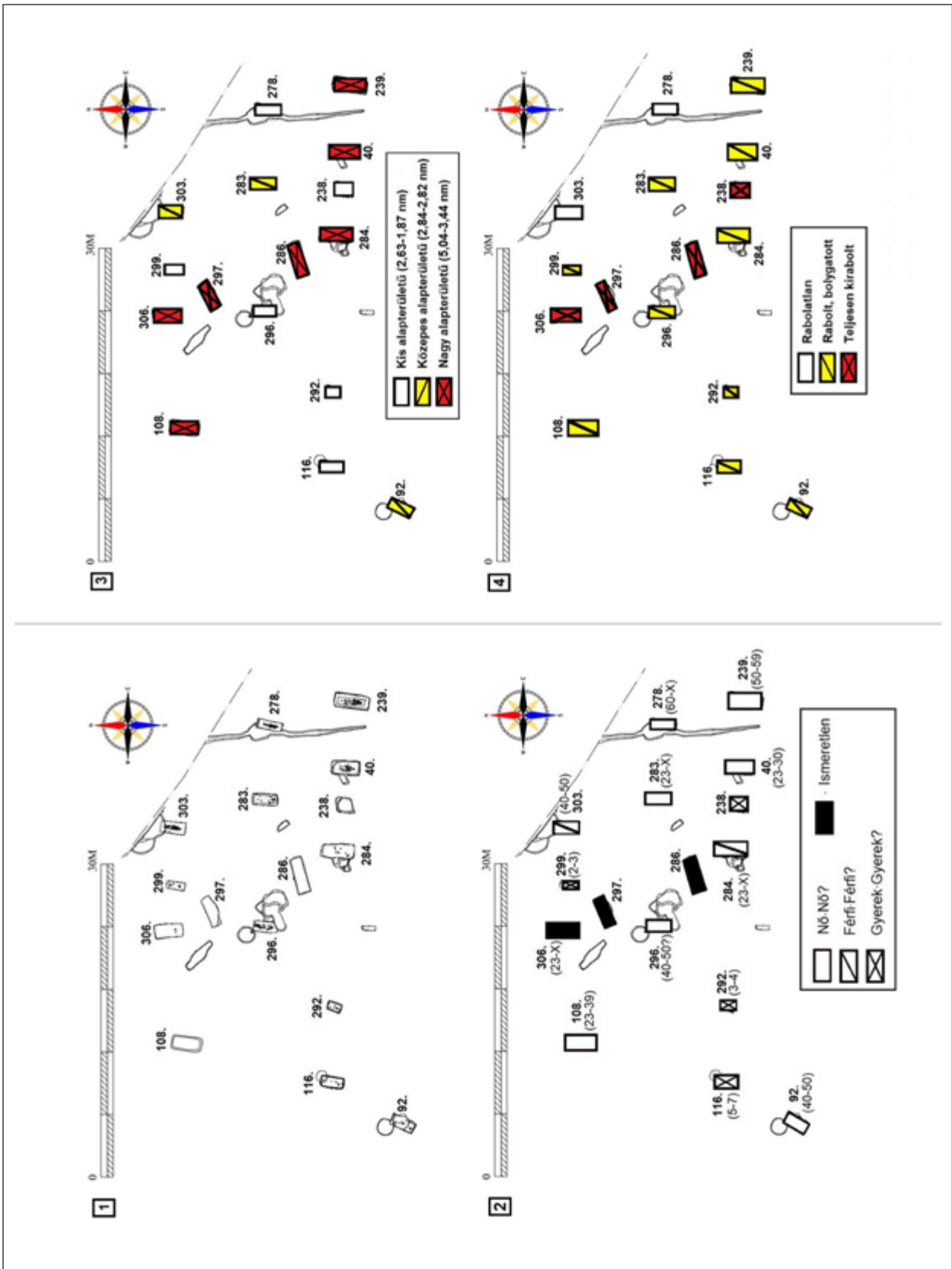
Archaeologists of the Móra Ferenc Museum carried out preventive excavations prior to the construction of Motorway M43, in the area northeast from Makó in 2013, supervised by András Benedek. In the outskirts of Makó called Dáli-ugar a fragment of both a Bronze Age settlement and a Sarmatian settlement were excavated as well as a late Sarmatian cemetery dated to the period ranging from the 4<sup>th</sup> to the early 5<sup>th</sup> century AD. Two Sarmatian pottery kilns unearthed in the settlement have already been published (see BENE-BENEDEK–BENEDEK 2017). The excavated part of the cemetery comprised 16 graves in a small, 50×30 meter area. The graves were organized in four rows. 14 graves were oriented south-north, while two west-east. 14 graves had been completely or partially robbed. Four graves contained no grave goods, just human remains.

Female graves yielded a bronze earring with a hook-and-loop clasp and a silver earring with a flat ending. Infant graves contained two semicircular torques made of silver wire with loops at the ends. A silver axe-shaped pedant, bracelets with coning and overlapping endings and a fragment of a bracelet with a slightly coning endings constituted some further finds. The brooches belong to the returned foot type, two of which were made of silver and two were made of bronze, each originating from two female graves (the larger silver variant from grave No. 40, and the three small brooches from grave No. 239). Grave No. 303 of a male contained an iron brooch with a returned foot lying on the chest area. A female buried in grave No. 296 wore a hose or boots embroidered with beads. The rest of the grave goods were composed of oval buckles, needles, and knives. Four south-north oriented graves were equipped with grey wheel thrown pottery and one grave with a handmade pottery placed to the northern end of the pit. Two grave pits displayed traces of coffins, one even combined with some fragments which might have belonged to a coffin hook.

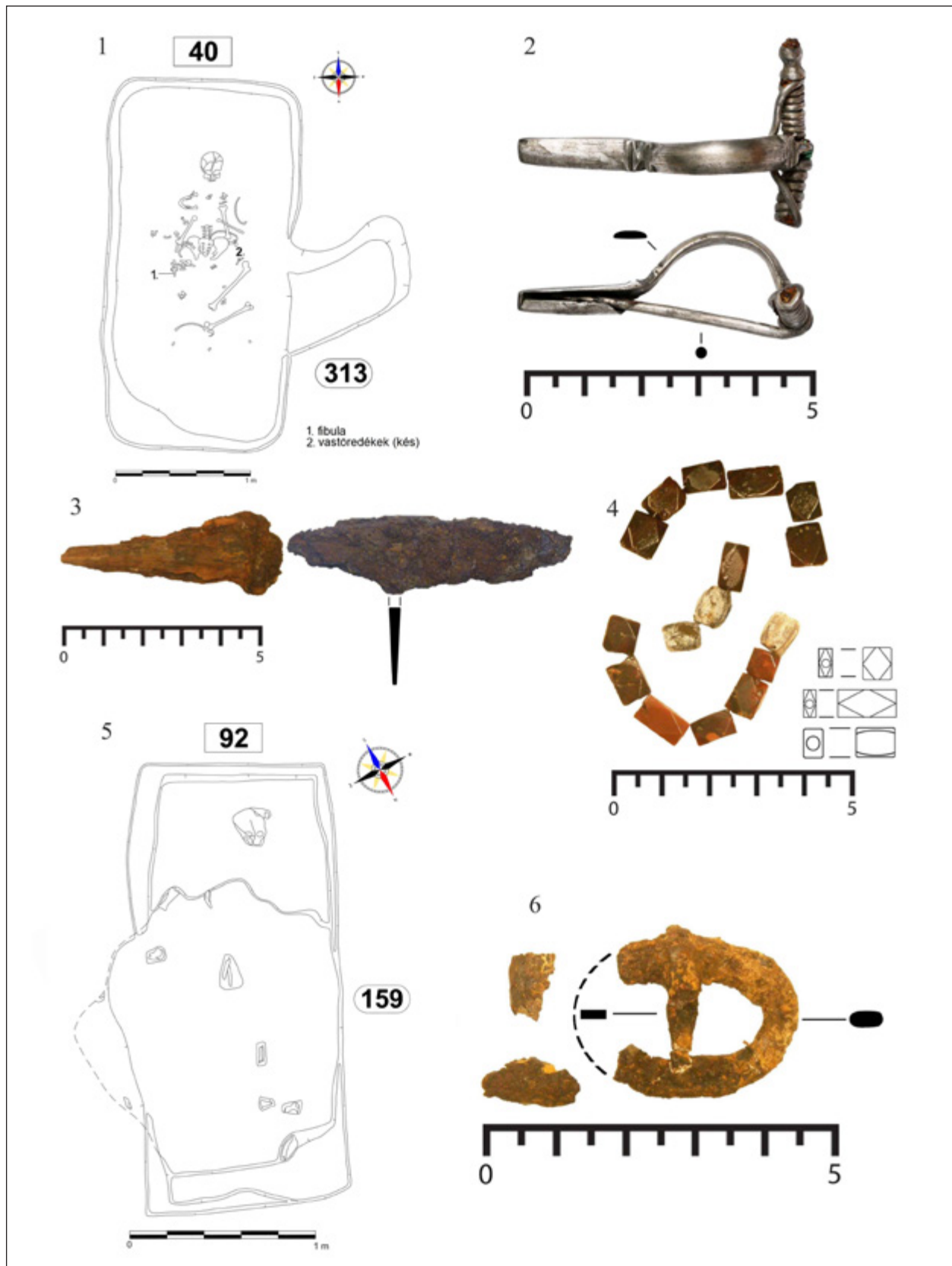
Very little is known about metal armours used in the Sarmatian period in the Carpathian Basin. However, in grave No. 283, which had been robbed, two square-shaped lamellar(?) iron armour plates with rounded edges were found, and a fragment of a third piece. With the assistance of the Radiological Clinic of Szeged (Affidea Magyarország Kft.), we took X-ray photos of the two complete armours pieces to map the eyelets which got covered by the corrosion. The pieces are nearly identical to the Avarian era lamellar armours. In form and size they are analogous to the Hajdúdorog and Kunszentmárton type, but they have a smaller U-shaped incision on their longer side (SZILÁGYI 2017).



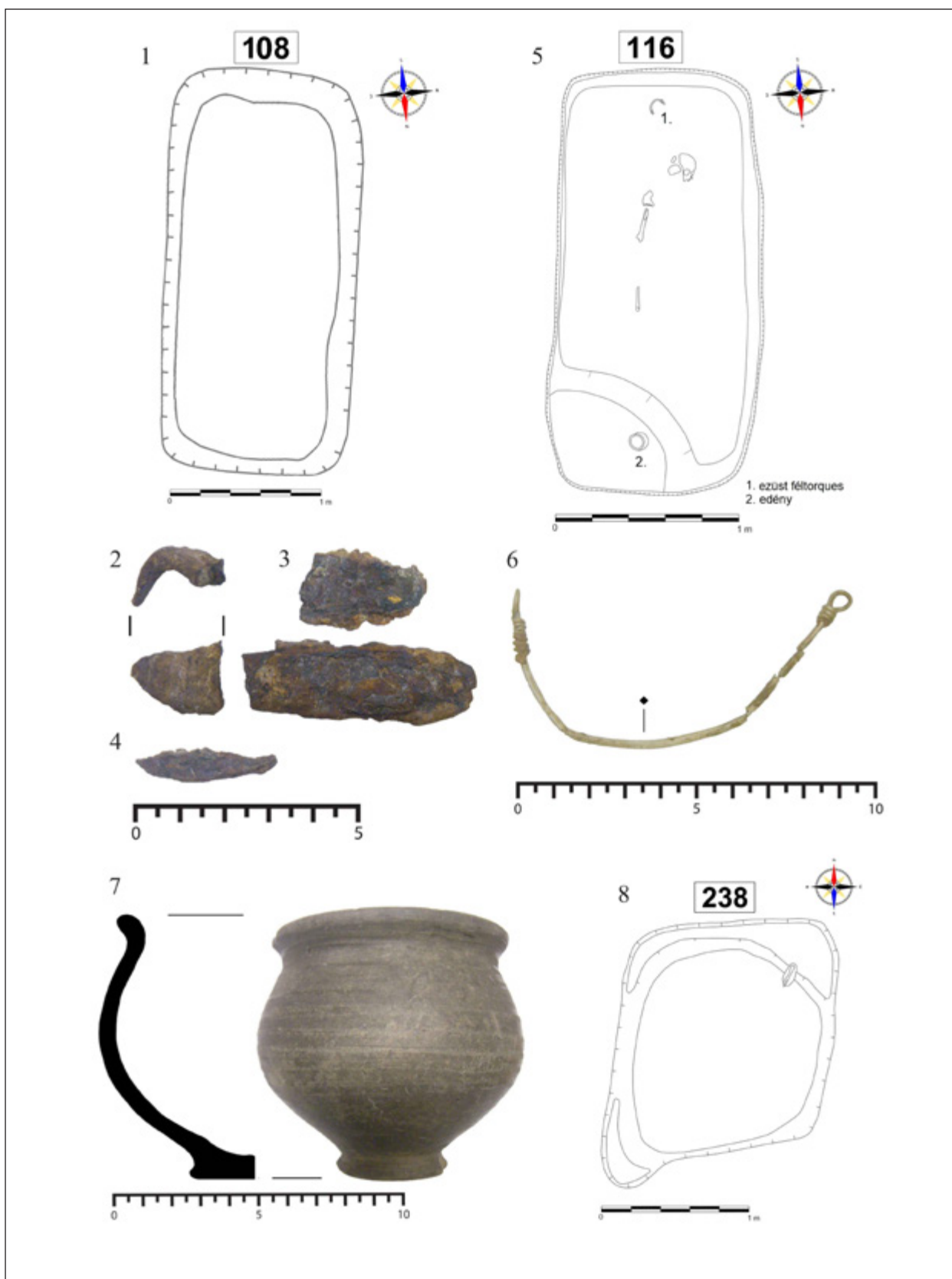
1. tábla: A lelőhely elhelyezkedése; a szarmata település objektumai és a temető sírjai a feltárt nyomvonal szakaszon



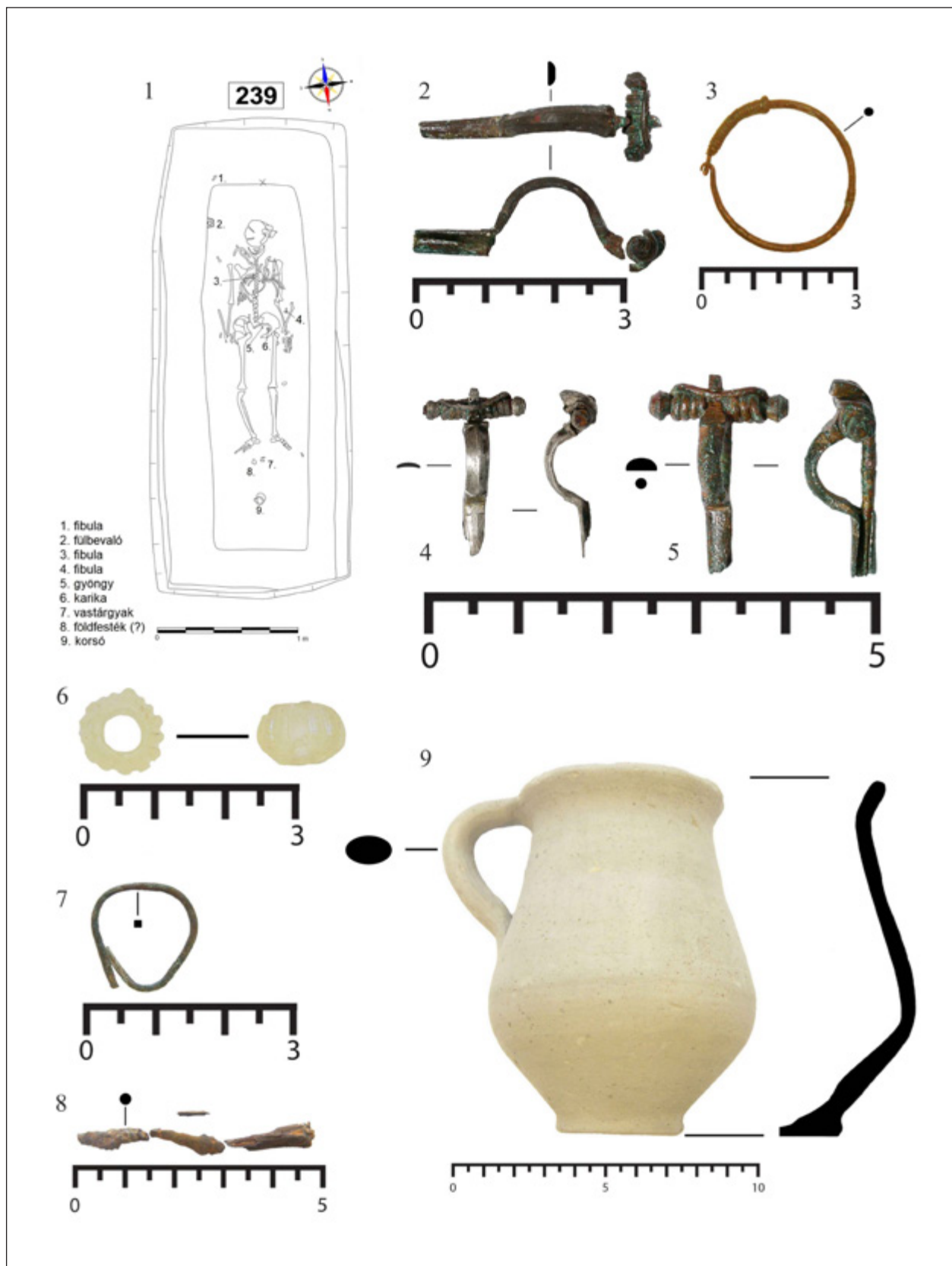
2. tábla: 1.: Temetőtérkép; 2.: A sírok nem és életkor szerinti adatai;  
3.: A sírok csoportosítása a metrikus adatok alapján; 4.: A sírok rablottsága



3. tábla: 1–4.: A 40. sír és mellékletei; 5–6.: A 92. sír és mellékletei



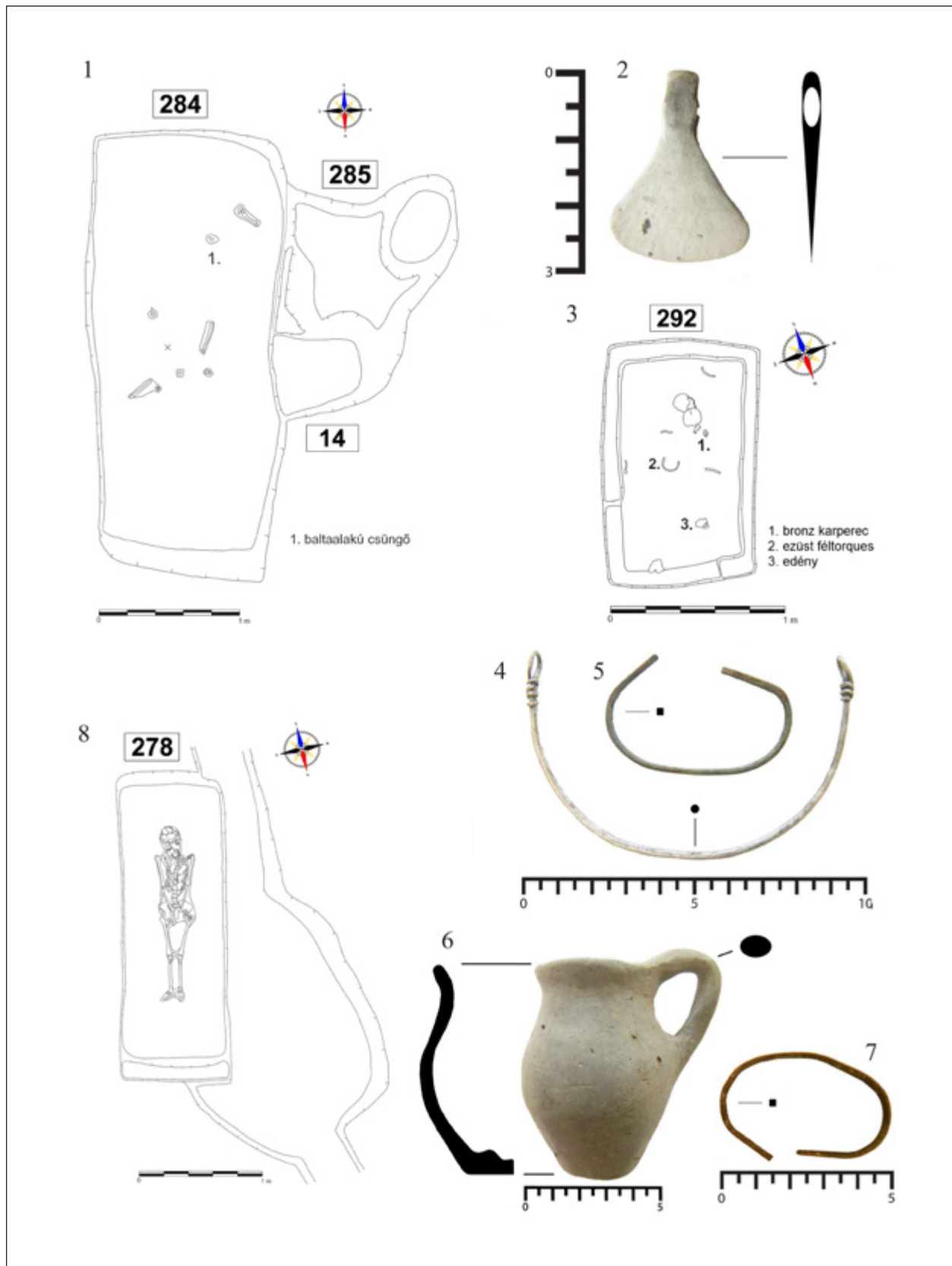
4. tábla: 1–4.: A 108. sír és mellékletei; 5–7.: A 116. sír és mellékletei; 8.: A 238. sír



5. tábla: 1–9.: A 239. sír és mellékletei

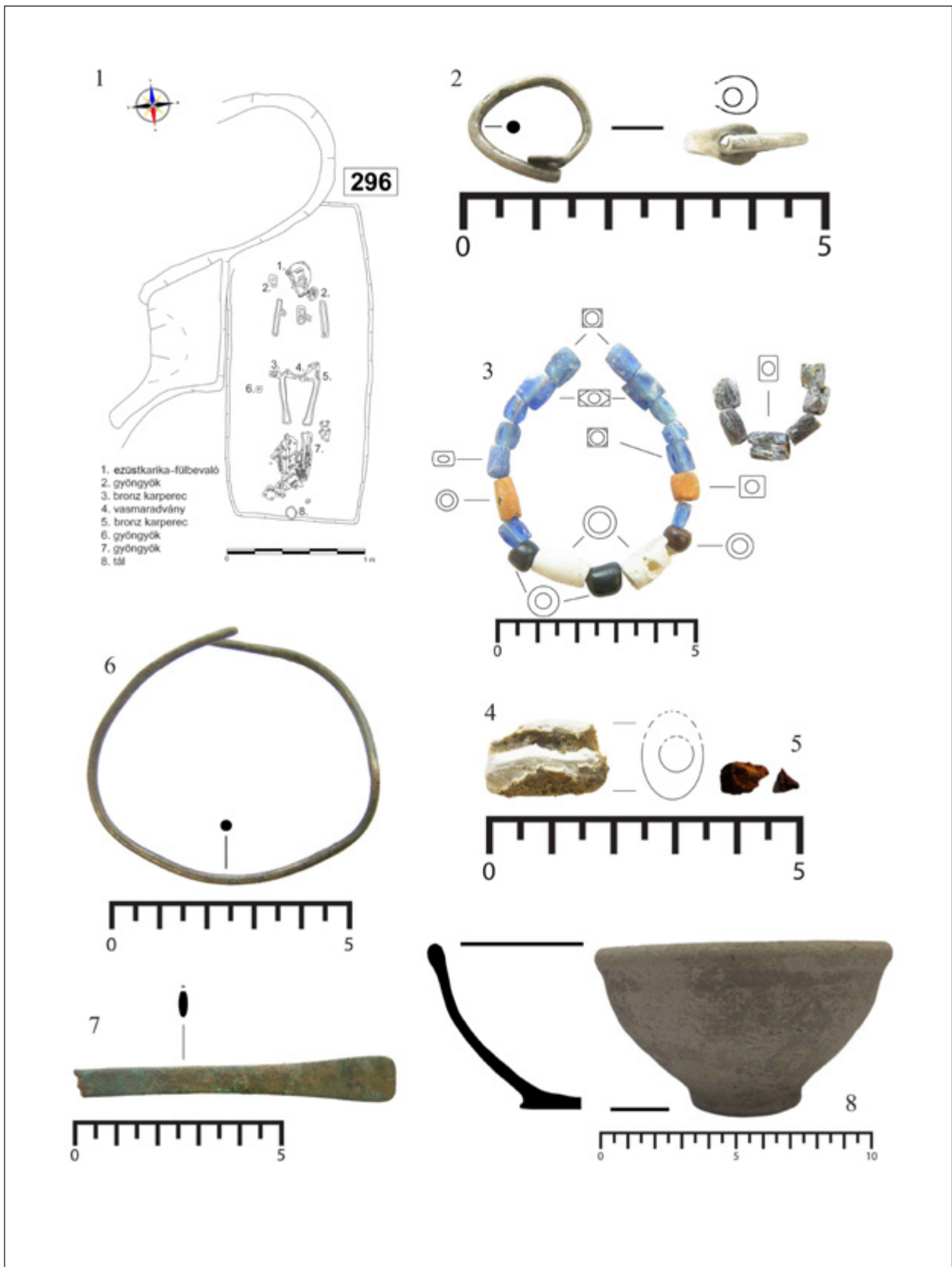


6. tábla: 1–5.: A 283. sír és mellékletei

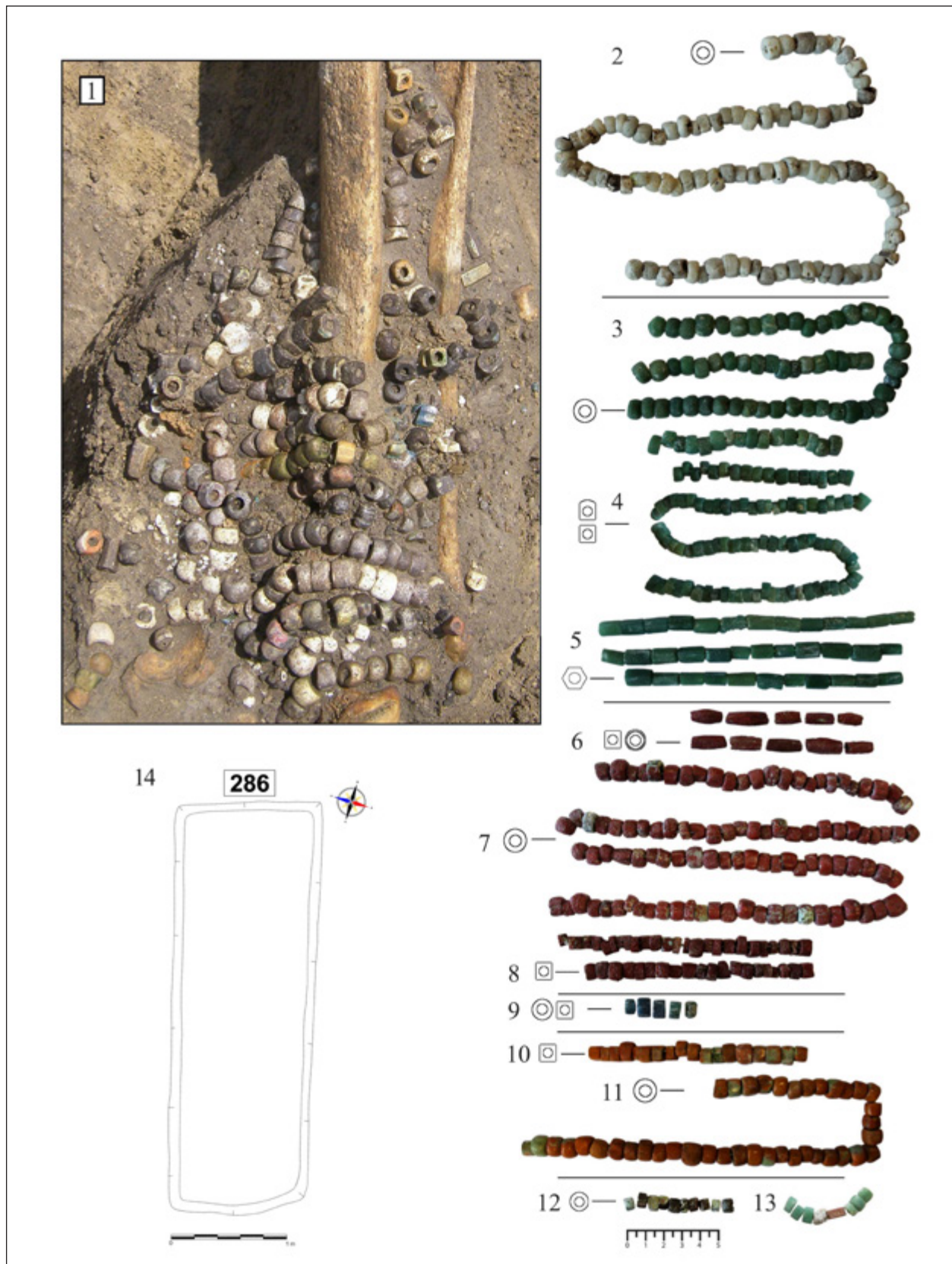


7. tábla: 1–2.: A 284. sír és melléklete; 3–6.: A 292. sír és mellékletei; 7.: A 103. gödörből előkerült karperec;  
8.: A 278. sír

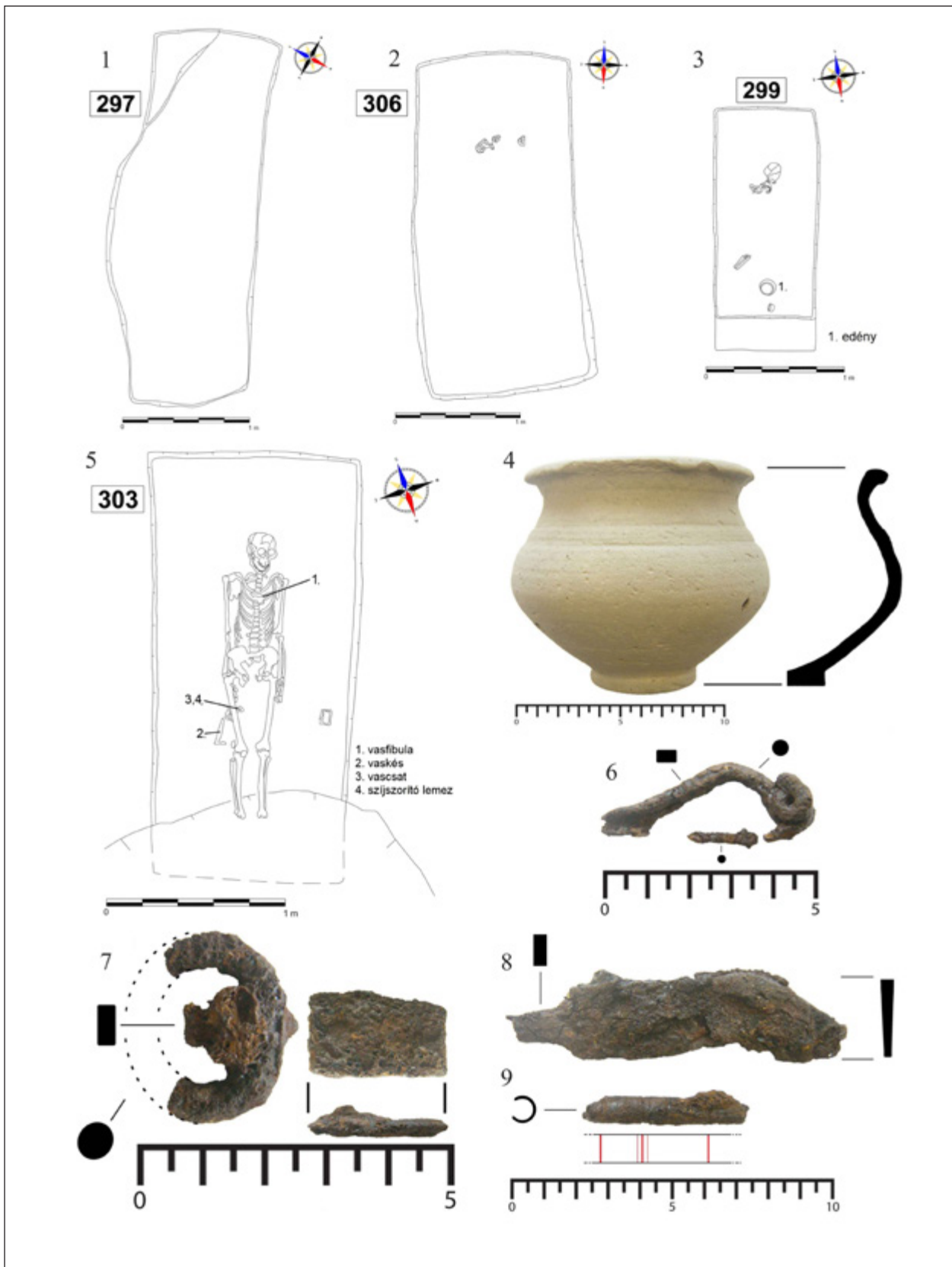




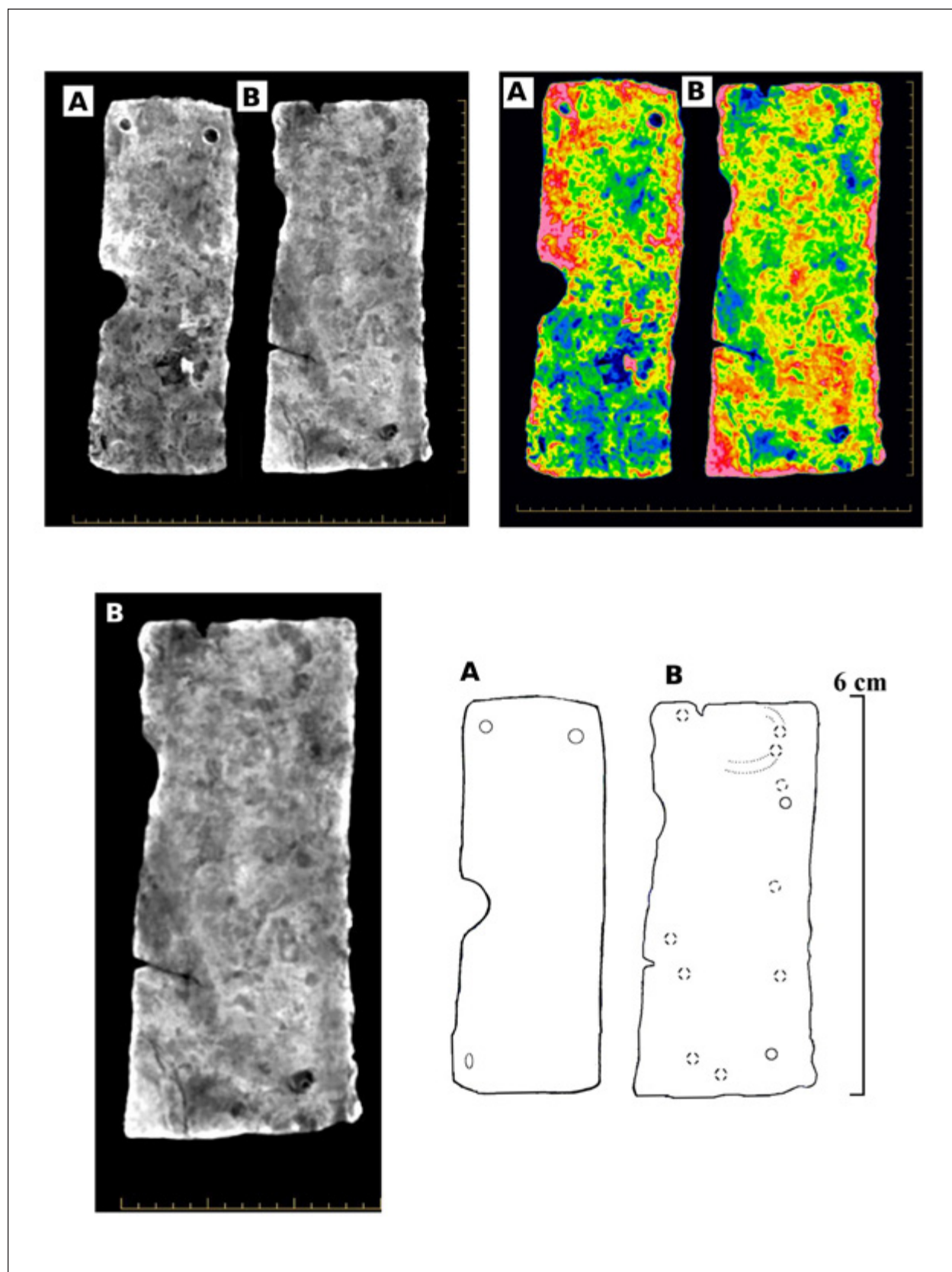
8. tábla: 1–8.: A 296. sír és mellékletei



9. tábla: 1–13.: A 296. sír bal lábának gyöngykivarrása (ásatási fotó) és a lábánál előkerült gyöngyök; 14.: A 286. sír



10. tábla: 1.: 297. sír; 2.: 306. sír; 3–4.: A 299. sír és melléklete; 5–9.: A 303. sír és mellékletei



11. tábla: A 283. sír A és B lamellájának röntgenfelvétele (készítette: Affidea Magyarország Kft.) és rekonstrukciós rajza az összefűzésre szolgáló lyukak feltételezett helyeivel

OBNR	SNR	Nem	Nem a leletek alapján	Életkor	Tájolás	H (cm)	Sz (cm)	Relatív m (cm)	Sírintex	Sír területe (m <sup>2</sup> )	Rablótság
40	40	nő	nő	23-30	D-É	288	140	27	2,06	4,03	R
92	111	nő (?)	?	40-50	DNy-ÉK	243	117	26	2,08	2,84	R
108	140	nő (?)	?	23-39	D-É	286	138	75	2,07	3,95	R
116	148	gyermek	lány (?)	5-7	D-É	223	106	28-30	2,1	2,36	R
238	41	-	?	?	D-É	172	153	40	1,12	2,63	R
239	44	nő	nő	50-59	D-É	350	144	62	2,43	5,04	R
278	350	nő	?	60-X	D-É	234	80	20-25	2,93	1,87	
283	47	nő (?)	férfi (?)	23-X	D-É	247	115	10	2,15	2,84	R
284	42	férfi (?)	?	23-X	D-É	315	129	62	2,44	4,06	R
286	43	-	?	?	Ny-K	344	122	10-24	2,82	4,2	R
292	135	gyermek	lány (?)	3-4	D-É	153	94	20	1,63	1,44	R
296	36	nő	nő	40-50(?)	D-É	215	106	16	2,03	2,28	
297	54	-	?	?	ÉK-DNy	282	122	13	2,31	3,44	R
299	48	gyermek	?	2-3	D-É	156	79	18-20	1,97	1,23	R
303	345	férfi	férfi	40-50	D-É	245	115	42-49	2,13	2,82	R
306	348	?	?	23-X	D-É	286	149	61	1,92	4,26	R
<b>Teljes</b>						<b>252,44</b>	<b>3,08</b>		<b>2,14</b>	<b>3,080625</b>	
<b>Felnöttek</b>						<b>277,92</b>	<b>3,47</b>		<b>2,29</b>	<b>3,469166667</b>	

12. tábla: A temetkezések adatai